

PROJEKT BUDOWLANY

Inwestycja: **Linia kablowa oświetlenia drogowego**

Adres: **CHOJNICE**
ul. Borówkowa oraz częściowo ul. Jagodowa,
Jaśminowa, Wrzosowa, Lelewela i Wróblewskiego

Jednostka ewidencyjna: **Chojnice-M**

Obręb ewidencyjny: **220201-1.0001, Chojnice**

Działki nr: **156/20, 156/35, 156/41, 156/42, 156/67, 156/82, 185/25, 185/26,**
4534, 172/1, 181/6 i 186/6

Inwestor: **Gmina Miejska Chojnice**
Stary Rynek 1
89-600 Chojnice

Branża: **Elektryczna**

Stadium: **Projekt budowlany**

Kategoria obiektu: **XXVI**

Zespół projektowy: Projektant:
Edmund Hapka
upr .bud. nr UAN-KZ-7210/210/89

PROJEKTANT
w specjalności instalacyjno-inżynierskiej
w zakresie sieci instalacji elektrycznej
Edmund Hapka
UAN-KZ-7210/140/42 i 210/89

Sprawdzający: **mgr inż. Adam Linda**
upr .bud. Nr 70/Gd/2002

mgr inż. Adam Linda
Uprawnienia budowlane do projektowania
i kierowania robotami budowlanymi bez ograniczeń
w specjalności instalacyjnej w zakresie
sieci instalacji i urządzeń elektrycznych
oraz elektroenergetycznych
Upr. bud. nr 70/Gd/2002

Chojnice, dnia 24.08.2021r

2.ZAWARTOŚĆ PROJEKTU

	strona
1. Strona tytułowa	1
2. Zawartość projektu	2
3. Dokumenty formalno – prawne i uzgodnienia	3
3.1.Pismo o warunki przyłączenia	4
3.2.Warunki przyłączenia z Urzędu Miasta Chojnice	5
3.3.Decyzja o ustaleniu lokalizacji inwestycji celu publicznego	6
3.4.Wypisy i wyrysy z miejscowych planów zagospodarowania	9
3.5.Informacja o Naradzie Koordynacyjnej	20
3.6.Wykaz uzgodnień branżowych	29
3.7.Uzgodnienia branżowe	30
3.8.Wykaz właścicieli działek	35
3.9.Uproszczone wypisy z rejestru gruntów	36
4. Opis do projektu zagospodarowania terenu	40
5. Informacja o obszarze oddziaływania obiektu	42
6. Opis techniczny	43
7. Obliczenia techniczne	46
8. Informacja dotycząca Planu BiOZ	51
9. Rysunki:	
1.Plan poglądowy	54
2.Projekt zagospodarowania terenu nr 1	55
3.Projekt zagospodarowania terenu nr 2	56
4.Schemat ogólny	57
5.Schemat ideowy oświetlenia	58
10. Zestawienia montażowe:	
1.Zestawienie montażowe obwodu 100	59
2.Zestawienie montażowe obwodu 200	60
3.Zestawienie montażowe ogółem	61
11. Oświadczenia projektantów	62
12. Uprawnienia zawodowe	63
13. Zaświadczenia z PIIB	65
14. Mapa do celów projektowych	67

3. DOKUMENTY FORMALNO – PRAWNE I UZGODNIENIA

- 3.1. Pismo o warunki przyłączenia
- 3.2. Warunki przyłączenia z Urzędu Miasta Chojnice
- 3.3. Decyzja o ustaleniu lokalizacji inwestycji celu publicznego
- 3.4. Wypisy i wyrisy z miejscowych planów zagospodarowania
- 3.5. Informacja o Naradzie Koordynacyjnej
- 3.6. Wykaz uzgodnień branżowych
- 3.7. Uzgodnienia branżowe
- 3.8. Wykaz właścicieli działek
- 3.9. Uproszczone wypisy z rejestru gruntów

USŁUGI PROJEKTOWE I NADZORY
BRANŻY ELEKTRYCZNEJ
EDMUND HAPKA
ul. Wiśniowa 2, 89-600 CHOJNICE
tel. 052 3977777 NIP 555-102-55-53

Urząd Miejski w Chojnicach

wpl. dn. 2021-06-30

☐ pocztą ilość zał.

☒ złożono osobiście

L.dz. podpis

Chojnice, dnia 27.06.2021r.

**URZĄD MIASTA
CHOJNICE**
ul. Stary Rynek 1

=====

**Wydział Gospodarki Komunalnej
i Ochrony Środowiska**

Uprzejmie proszę o podanie warunków technicznych
budowy oświetlenia drogowego przy ul. Borówkowej i przyległych w
Chojnicach.

Z poważaniem

PROJEKTANT
w specjalności instalacyjno-inżynierskiej
w zakresie sieci i instalacji elektrycznej
Edmund Hapka
UAN-KZ-7210/380/87 i 210/89

Chojnice, dnia 30.06.2021r.

KM. 7021.16.6.21

**Usługi Projektowe i Nadzory
Branży Elektrycznej
EDMUND HAPKA
ul. Wiśniowa 2
89-600 Chojnice**

=====

W odpowiedzi na pismo dotyczące budowy oświetlenia ul. Borówkowej i przyległych w Chojnicach informujemy, że oświetlenie należy zasilić z istniejącej latarni oświetlenia drogowego nr 101/3 przy ul. Wróblewskiego na działce nr 156/42 (własność Gminy Miejskiej Chojnice). Wykonać również połączenie pomiędzy istniejącymi latarniami nr 106 i 204/1. Zastosować kabel YAKXS 4x35 mm², oświetlenie LED-owe.

DYREKTOR
Wydziału Gospodarki Komunalnej
i Ochrony Środowiska
mgr inż. Jarosław Rekowski

DECYZJA Nr PP. 6733.10.2021 o ustaleniu lokalizacji celu publicznego

Na podstawie art. 50 ust. 1, art. 51 ust. 1 pkt 2 ustawy z dnia 27 marca 2003 r. o planowaniu i zagospodarowaniu przestrzennym (Dz. U. z 2021 r. poz. 741 ze zm.) oraz art. 104 i art. 107 ustawy z dnia 14 czerwca 1960 r. Kodeks postępowania administracyjnego (Dz. U. z 2021 poz. 735) po rozpatrzeniu wniosku Gminy Miejskiej Chojnice w sprawie ustalenia lokalizacji inwestycji celu publicznego

ustalam na rzecz

Gminy Miejskiej Chojnice, Stary Rynek 1, 89-600 Chojnice następujące warunki lokalizacji inwestycji:

- 1) **rodzaj inwestycji:**
budowa oświetlenia ulicy Borówkowej na działkach nr 172/1, nr 181/6 i nr 186/6 w Chojnicach
- 2) **ustalenia dotyczące warunków i wymagań kształtowania ład przestrzennego:**
nie dotyczy;
- 3) **ustalenia dotyczące ochrony środowiska, przyrody i krajobrazu:**
 - a) po zakończeniu robót ziemnych teren przywrócić do stanu pierwotnego,
 - b) inwestycja nie należy do przedsięwzięć o których mowa w art. 71 ustawy z dnia 3 października 2008 r. o udostępnianiu informacji o środowisku i jego ochronie, udziale społeczeństwa w ochronie środowiska oraz o ocenach oddziaływania na środowisko (Dz. U. z 2016r., poz. 353) i nie kwalifikuje się do grupy przedsięwzięć wymienionych w rozporządzeniu Rady Ministrów z dnia 09.11.2010 r. w sprawie określenia rodzajów przedsięwzięć mogących znacząco oddziaływać na środowisko oraz szczegółowych uwarunkowań związanych z kwalifikowaniem przedsięwzięcia do sporządzenia raportu o oddziaływaniu na środowisko (z 2016r, poz. 71);
- 4) **ustalenia dotyczące ochrony dziedzictwa kulturowego i zabytków oraz dóbr kultury współczesnej:**
zgodnie z ustawą z dnia 23.07.2003r. o ochronie zabytków i opiece nad zabytkami (Dz. U. Nr 162, poz. 1568, ze zm.), kto w trakcie prowadzenia robót budowlanych lub ziemnych, odkrył przedmiot, co do którego istnieje przypuszczenie, iż jest on zabytkiem, jest obowiązany: wstrzymać wszelkie roboty mogące uszkodzić lub zniszczyć odkryte przedmioty, zabezpieczyć, przy użyciu dostępnych środków, ten przedmiot i miejsce jego odkrycia, niezwłocznie zawiadomić o tym Wojewódzkiego Konserwatora Zabytków, a jeśli nie jest to możliwe, Burmistrza Miasta Chojnice;
- 5) **ustalenia dotyczące obsługi w zakresie komunikacji i infrastruktury technicznej:**
 - a) dostęp do drogi publicznej – nie dotyczy
 - b) minimalna liczba miejsc parkingowych – nie dotyczy,
 - c) dostawa wody – nie dotyczy,
 - d) zasilanie w energię elektryczną – zgodnie z warunkami technicznymi zarządcy sieci,
 - e) zasilanie w energię gazową – nie dotyczy,
 - g) odprowadzenie wód opadowych – nie dotyczy,
 - h) gospodarowanie odpadami – nie dotyczy;
- 6) **wymagania dotyczące ochrony interesów osób trzecich:**
 - a) realizacja inwestycji nie może ograniczać dostępu do drogi publicznej dla innych działek,
 - b) realizacja inwestycji nie może ograniczać korzystania z wody, kanalizacji, energii elektrycznej i ciepłej oraz środków łączności dla obiektów zlokalizowanych na innych działkach,
 - c) realizacja inwestycji nie może zmieniać stosunków wodnych na sąsiednich działkach osób trzecich,
 - d) zachować przepisy dotyczące ochrony interesów osób trzecich wynikające z przepisów odrębnych - przepisów Prawa wodnego oraz Prawa ochrony środowiska i Prawa budowlanego;
- 7) **linie rozgraniczające inwestycji** określono na kopii map zasadniczych w skali 1:1000 stanowiących załączniki do niniejszej decyzji, linią łamaną;

STAROSTA CHOJNICKI

Burmistrz Miasta
CHOJNICE
Stary Rynek 1
89-600 Chojnice

Województwo: pomorskie

Powiat: chojnicki

Jednostka ewidencyjna: 220201_1, Chojnice - M

Obręb: 0001, Chojnice

MAPA ZASADNICZA SKALA 1:1000

Układ odniesienia: PL-ETRF89, układ wsp. płaskich: PL-2000 strefa 6 (18°), układ wys.: PL-EVRF 2007-NH
obr. Chojnice 0001: dz. 180/4, 182/1, 185/4, 185/5

— trasa projektu C. kabl. obr. drogowego

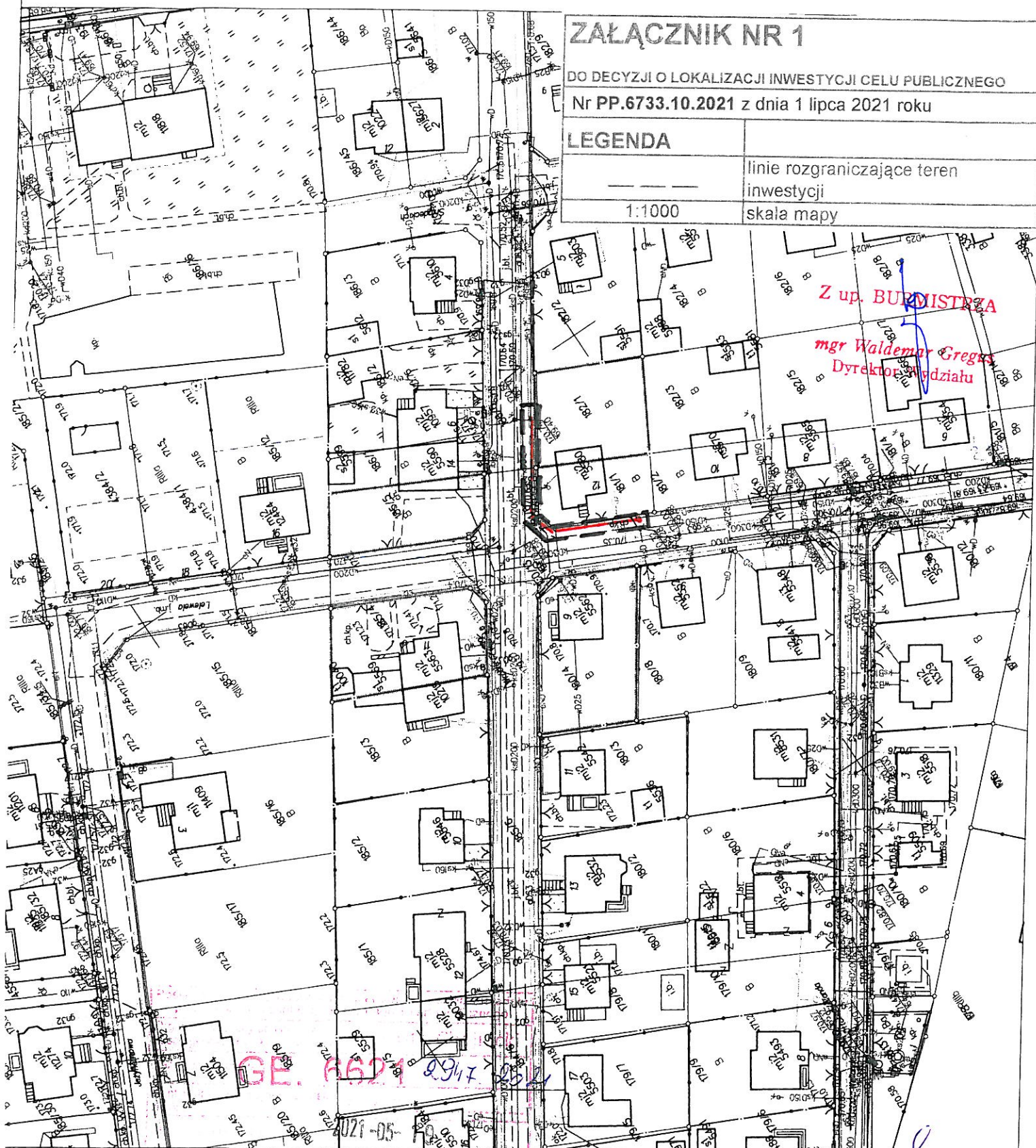
ZAŁĄCZNIK NR 1

DO DECYZJI O LOKALIZACJI INWESTYCJI CELU PUBLICZNEGO

Nr PP.6733.10.2021 z dnia 1 lipca 2021 roku

LEGENDA

— linie rozgraniczające teren
inwestycji
1:1000 skala mapy



Chojnice, dnia 3 sierpnia 2021 r.

PP.6727.354.2021

**Wydział Gospodarki Komunalnej
i Ochrony Środowiska
w mieście**

W związku ze złożonym wnioskiem dnia 28 lipca 2021 r., na podstawie art. 30 ust. 1 ustawy z dnia 27 marca 2003 r. o planowaniu i zagospodarowaniu przestrzennym (Dz. U. z 2021 r. poz. 741 ze zm.) przekazuję wypis i wyrys z miejscowego planu zagospodarowania przestrzennego terenu zabudowy mieszkaniowej, usług oraz zieleni przy ulicy Morozowa w Chojnicach zatwierdzonego uchwałą Nr XIX/218/12 Rady Miejskiej w Chojnicach z dnia 30 kwietnia 2012 r. (Dz. Urz. Woj. Pom. z 13 czerwca 2012 r. poz. 2037), dotyczący części działek nr **156/20**, nr **156/35** oraz działek nr **156/82** i nr **4534**, zlokalizowanych przy w rejonie ulicy **Borówkowej/Jagodowej/Jaśminowej/Wrzosowej** w Chojnicach:

WYPIS

➤ **część działki nr 156/20, nr 156/35:**

„01 KDL” Teren komunikacji, droga lokalna.

➤ **działka nr 156/82:**

„6 MN/U” Teren zabudowy mieszkaniowej jednorodzinnej z dopuszczeniem funkcji usługowej.

„09 KDD” Teren komunikacji publicznej, droga dojazdowa.

➤ **działka nr 4534:**

„09 KDD” Teren komunikacji publicznej, droga dojazdowa.

„017 KDX” Teren komunikacji publicznej, ciąg pieszy.

Rozdział 2

Ustalenia ogólne, dotyczące całego obszaru planu

(...)

§4. Zasady ochrony i kształtowania ładu przestrzennego:

- 1) lokalizacja zabudowy kubaturowej wyłącznie w obrębie części działki ograniczonej maksymalnymi nieprzekraczalnymi liniami zabudowy, według rysunku planu z dopuszczeniem zabudowy bezpośrednio przy granicach działek, za wyjątkiem granic terenów **UO**;
- 2) nie dopuszcza się wykonywania ogrodzeń pełnych z prefabrykatów betonowych;
- 3) nie dopuszcza się lokalizacji wolnostojących nośników reklamowych i reklam na ogrodzeniach, dopuszczając jedynie szyldy i sparametryzowane reklamy związane z prowadzoną na miejscu działalnością;
- 4) dopuszcza się podpiwniczenie budynków;
- 5) położenie linii zabudowy wyznacza się względem granicy wydzielonej działki drogowej.

§5. Zasady ochrony środowiska, przyrody i krajobrazu kulturowego:

- 1) ograniczyć przekształcenia rzeźby terenu do działań niezbędnych wynikających z realizacji inwestycji;
- 2) dla przedsięwzięć lokalizowanych na terenie objętym planem ustala się:
 - a) na całym terenie objętym planem wyklucza się lokalizację następujących działalności i przedsięwzięć:
 - powodujących zanieczyszczenia środowiska, tj. emisję, która jest szkodliwa dla zdrowia ludzi lub stanu środowiska, powoduje szkodę w dobrach materialnych lub koliduje z innymi, uzasadnionymi sposobami korzystania ze środowiska;
 - wymagających instalacji powodujących przekroczenia standardów jakości środowiska;
 - związanych ze stosowaniem substancji stanowiących szczególne zagrożenie dla środowiska;
 - hodowli zwierząt;
 - b) ustala się wymóg usunięcia istniejących źródeł przekroczenia standardów w jakości środowiska lub ograniczenia ich oddziaływania do granic przynależnej działki;
- 3) projektowane użytkowanie i zagospodarowanie terenu nie może stanowić źródła zanieczyszczeń dla środowiska gruntowo - wodnego, a wszelkie cieki, oczka i zbiorniki wodne podlegają ochronie, konserwacji i udroźnieniu z zapewnieniem nienaruszalnego przepływu wód;
- 4) na granicach terenu przeznaczonego pod usługi związane z obsługą i funkcjonowaniem lądowiska, a także terenów usług i sportu konieczne jest zachowanie nieprzekraczalnych norm hałasu;
- 5) przy realizacji i użytkowaniu terenu należy zastosować rozwiązania techniczne, technologiczne i organizacyjne ograniczające negatywny wpływ na środowisko.

§6. Granice obszarów wymagających przekształceń lub rehabilitacji wyznacza się zgodnie z rysunkiem planu obszar o pogorszonych warunkach posadowienia, gdzie lokalizację obiektów należy poprzedzić badaniami geotechnicznymi.

§7. Zasady ochrony dziedzictwa kulturowego i zabytków oraz dóbr kultury współczesnej - nie wymaga określenia.

§8. Ustalenia dotyczące wymagań wynikających z potrzeb kształtowania przestrzeni publicznej:

- 1) na obszarze objętym planem znajdują się obszary przestrzeni publicznej w rozumieniu definicji zawartej w ustawie z 27 marca 2003 r. o planowaniu i zagospodarowaniu przestrzennym (Dz. U. z 2003 roku, Nr 80, poz. 717, z późniejszymi zmianami):
 - a) tereny dróg **KDL, KDD**;
 - b) tereny usług oświaty sportu i rekreacji **UO**;
 - c) teren komunikacji **3KP**;
 - d) dopuszcza się przeznaczenie na cele publiczne terenów **KDW i KDX**;
- 2) ustala się wymóg kształtowania terenów, wymienionych w pkt. 1 jako przestrzeni ogólnodostępnych służących zaspokojeniu potrzeb mieszkańców miasta Chojnice;
- 3) zakazuje się lokalizowania obiektów lub urządzeń, które mogą stanowić przeszkodę w ruchu powietrznym związanym terenem **3KP**;
- 4) szczegółowe warunki zabudowy i zagospodarowania terenów przestrzeni publicznej, w tym nakazy, zakazy, dopuszczenia i ograniczenia w zagospodarowaniu terenów określono w ustaleniach szczegółowych dla poszczególnych terenów.

§9. Parametry i wskaźniki kształtowania zabudowy oraz zagospodarowania terenu - obowiązują ustalenia szczegółowe zawarte w rozdziale 3.

§10. Zasady i warunki podziału nieruchomości:

- 1) zaleca się kierunek podziału geodezyjnego działek prostopadły lub równoległy do dróg lub granic;
 - 2) dopuszcza się scalanie działek;
 - 3) działki dla lokalizacji urządzeń i obiektów infrastruktury technicznej (stacji trafo, przepompowni ścieków itp.) należy wydzielać stosownie do potrzeb inwestycyjnych;
 - 4) dopuszcza się także wydzielanie dróg wewnętrznych nieoznaczonych na rysunku planu o szerokości pasa min. 6,0 m;
 - 5) obowiązują ustalenia szczegółowe zawarte w rozdziale 3.
- §11.** Ustalenia dotyczące szczególnych warunków zagospodarowania terenów oraz ograniczenia w ich użytkowaniu, w tym zakaz zabudowy: określono w rozdziale 3.
- §12.** Ustalenia dotyczące zasad modernizacji, rozbudowy i budowy systemów komunikacji i infrastruktury technicznej:
- 1) ustala się obsługę komunikacyjną obszaru objętego planem z dróg istniejących - ul. Leśnej, ul. Czereśniowej, ul. Morozowa, ul. Borówkowej, ul. Jagodowej i ul. Wiśniowej oraz poprzez planowane drogi oznaczone na rysunku symbolami **KDD, KDW i KDL**;
 - 2) dopuszcza się budowę zjazdów na warunkach ustalonych przez właściwy zarząd dróg lub dysponenta drogi wewnętrznej;
 - 3) w liniach rozgraniczających dróg dopuszcza się urządzenie przystanków autobusowych oraz zatok autobusowych, zjazdów, ścieżek rowerowych lub pieszo-rowerowych, chodników itp. oraz infrastruktury technicznej nie kolidujących z ruchem;
 - 4) ustala się następujące wskaźniki wyposażenia w miejsca postojowe ustalonych działek budowlanych, na których przewidziane są do realizacji nowe budynki:
 - a) ilość miejsc postojowych dla samochodów osobowych w zabudowie usługowej powinna być nie mniejsza niż 1 miejsce na 50 m² powierzchni użytkowej usług, przy czym do obliczeń ilości miejsc postojowych nie bierze się powierzchni magazynowej oraz nie zalicza się możliwości parkowania na drodze;
 - b) dla budynków jednorodzinnych przewidzieć co najmniej jedno stanowisko w granicach nieruchomości przy czym zalicza się tu także miejsca w garażu wolnostojącym lub wbudowanym, do obliczeń ilości miejsc postojowych nie zalicza się możliwości parkowania na drodze;
 - 5) obsługę techniczną obszaru objętego planem zapewnia się poprzez istniejącą oraz planowaną infrastrukturę techniczną;
 - 6) na całym obszarze objętym planem dopuszcza się lokalizację urządzeń infrastruktury technicznej;
 - 7) zaopatrzenie w wodę do celów bytowych i przeciwpożarowych z miejskiej sieci wodociągowej;
 - 8) dopuszcza się zaopatrzenie w wodę z indywidualnych ujęć wody, do czasu wykonania wodociągu;
 - 9) odprowadzanie ścieków poprzez kanalizację do oczyszczalni ścieków;
 - 10) dopuszcza się odprowadzanie ścieków do szczelnych zbiorników, do czasu wykonania kanalizacji;
 - 11) wody opadowe spływające z terenów utwardzonych i zanieczyszczonych winny być odprowadzane do kanalizacji deszczowej z koniecznością ich podczyszczania w stopniu zapewniającym spełnienie wymagań określonych w przepisach odrębnych;
 - 12) zaopatrzenie w energię elektryczną sieci średniego i niskiego napięcia;
 - 13) zaopatrzenie w gaz ziemny z sieci gazowej;
 - 14) dopuszcza się wykonanie podziemnych telefonicznych sieci kablowych i sygnalizacyjnych;
 - 15) w zakresie zaopatrzenia w ciepło ustala się:

- a) dopuszcza się ogrzewanie budynków z miejskiej sieci ciepłowniczej, indywidualnych lub lokalnych kotłowni;
 - b) dopuszcza się kominki i piece kominkowe jako ogrzewanie wspomagające w budynkach mieszkalnych;
 - c) zaleca się stosowanie ogrzewania gazowego, olejowego, elektrycznego oraz źródeł czystej energii takich jak: pompy ciepłe, kolektory słoneczne itp.;
- 16) gospodarka odpadami - w granicach nieruchomości należy urządzić miejsca na lokalizację kontenerów lub pojemników do czasowego gromadzenia odpadów z uwzględnieniem możliwości ich segregacji;
 - 17) infrastrukturę techniczną w liniach rozgraniczających dróg zaleca się wykonywać jako podziemną, nie dopuszcza się wykonywania infrastruktury naziemnej, nie związanej z drogą, jeżeli pas drogi publicznej ma szerokość mniejszą niż 11,0 m;
 - 18) zapewnić dla ludności z obszaru opracowania źródła nieskażonej wody pitnej i technologicznej w ilościach co najmniej minimalnych, przewidzianych dla okresu ograniczonych dostaw wody. Wskazać ewentualne studnie awaryjne zgodnie z dokumentacją zapewnienia funkcjonowania publicznych urządzeń zaopatrzenia w wodę pitną w warunkach specjalnych dla miasta Chojnice;
 - 19) obowiązuja ustalenia szczegółowe zawarte w rozdziale 3.
- §13.** Sposób i termin tymczasowego zagospodarowania, urządzania i użytkowania terenów - do czasu realizacji ustaleń niniejszego planu dopuszcza się dotychczasowe użytkowanie terenów objętych planem.
- §14.** Stawki procentowe stanowiące podstawę do określania opłaty, o której mowa w art. 36 ust. 4 ustawy określono dla poszczególnych terenów w rozdziale 3.

Rozdział 3 Ustalenia szczegółowe

(...)

§18. Uchwala się ustalenia szczegółowe odnoszące się do przeznaczenia i sposobu zagospodarowania terenów oznaczonych na rysunku planu symbolem **6MN/U**:

- 1) przeznaczenie podstawowe - teren zabudowy mieszkaniowej jednorodzinnej z dopuszczeniem funkcji usługowej;
- 2) na działkach graniczących z drogami KDL, usługi mogą występować samodzielnie;
- 3) zasady ochrony i kształtowania ładu przestrzennego, w tym parametry i wskaźniki zabudowy oraz zagospodarowania terenu - parametry zabudowy budynków mieszkalnych, usługowych lub mieszkalno - usługowych:
 - a) wysokość zabudowy maksymalnie 12,0 m;
 - b) geometria dachu - kąt nachylenia głównych połaci dachu od 20° do 45°, pokrycie dachu dachówką ceramiczną lub materiałami dachówko podobnymi w odcieniach brązu i czerwieni, żółci, zieleni, szarości oraz czerni;
- 4) parametry zabudowy funkcji gospodarczej, garażowej:
 - a) wysokość zabudowy max 8,0 m - maksymalnie dwie kondygnacje nadziemne;
 - b) geometria dachu - kąt nachylenia głównych połaci dachu minimum 12°, pokrycie dachu dachówką ceramiczną lub materiałami dachówko podobnymi w odcieniach brązu i czerwieni, żółci, zieleni, szarości oraz czerni;
- 5) udział powierzchni biologicznie czynnej w powierzchni nieruchomości przeznaczonej pod zabudowę powinien wynosić nie mniej niż 30%;
- 6) dopuszczalna powierzchnia zabudowy nieruchomości nie może przekroczyć 70% jej powierzchni;
- 7) dostępność komunikacyjna:

(...)

- b) do terenu oznaczonego symbolem **6MN/U** z ul. Borówkowej i ul. Jagodowej, z drogi oznaczonej symbolem **09KDD** lub poprzez drogi wewnętrzne;
- 8) zasady podziału nieruchomości - zalecana powierzchnia działki przeznaczonej na budowę budynku - 600,0 m²;
- 9) stawka procentowa, na podstawie której ustala się opłatę, o której mowa w art. 36 ust.4 ustawy o planowaniu i zagospodarowaniu przestrzennym - ustala się stawkę 30%.

(...)

§ 22. Uchwala się ustalenia szczegółowe odnoszące się do przeznaczenia i sposobu zagospodarowania terenów oznaczonych na rysunku planu symbolami **01KDL**, **02KDL**, **012KDL** :

- 1) przeznaczenie podstawowe – teren komunikacji publicznej, droga lokalna;
- 2) zasady ochrony i kształtowania ładu przestrzennego, w tym parametry i wskaźniki zabudowy oraz zagospodarowania terenu – dostępność do drogi nieograniczona;
- 3) zasady podziału nieruchomości – nie ustala się;
- 4) stawka procentowa, na podstawie której ustala się opłatę, o której mowa w art. 36 ust.4 ustawy o planowaniu i zagospodarowaniu przestrzennym – ustala się stawkę 0%.

(...)

§ 24. Uchwala się ustalenia szczegółowe odnoszące się do przeznaczenia i sposobu zagospodarowania terenów oznaczonych na rysunku planu symbolami **05KDD**, **09KDD**, **010KDD**, **015KDD**, **016KDD** :

- 1) przeznaczenie podstawowe – teren komunikacji publicznej, droga dojazdowa;
- 2) zasady ochrony i kształtowania ładu przestrzennego, w tym parametry i wskaźniki zabudowy oraz zagospodarowania terenu:
 - a) szerokość drogi w liniach rozgraniczających zgodnie z rysunkiem planu;
 - b) dostępność do drogi nieograniczona;
- 3) zasady podziału nieruchomości – nie ustala się;
- 4) stawka procentowa, na podstawie której ustala się opłatę, o której mowa w art. 36 ust.4 ustawy o planowaniu i zagospodarowaniu przestrzennym – ustala się stawkę 0%.

§ 25. Uchwala się ustalenia szczegółowe odnoszące się do przeznaczenia i sposobu zagospodarowania terenów oznaczonych na rysunku planu symbolami **05KDX**, **07KDX**, **014KDX**, **017KDX** :

- 1) przeznaczenie podstawowe – teren ciągu pieszego;
- 2) zasady ochrony i kształtowania ładu przestrzennego, w tym parametry i wskaźniki zabudowy oraz zagospodarowania terenu:
 - a) szerokość w liniach rozgraniczających zgodnie z rysunkiem planu;
 - b) ruch pojazdów może odbywać się za zgodą gestora ciągu;
 - c) ustala się nieograniczony dostęp dla realizacji i eksploatacji infrastruktury technicznej;
 - d) dopuszcza się nasadzenie zieleni niskiej;
- 3) 3) zasady podziału nieruchomości – nie ustala się;
- 4) 4) stawka procentowa, na podstawie której ustala się opłatę, o której mowa w art. 36 ust.4 ustawy o planowaniu i zagospodarowaniu przestrzennym – ustala się stawkę 0%.

Jednocześnie przekazuję wypis i wyrys z miejscowego planu zagospodarowania przestrzennego terenu pod zabudowę mieszkaniową i usługi w rejonie ulic: Bytowskiej, Leśnej i Wiśniowej w Chojnicach, zatwierdzonego uchwałą Nr XII/120/03 Rady Miejskiej w Chojnicach z dnia 22 września 2003 r. (Dz. Urz. Woj. Pom. Nr 152 z dn. 01.12.2003 r. poz. 2718), zmienionego uchwałą Nr XXXVII/337/05 Rady Miejskiej w Chojnicach z dnia 06 października 2005 r. (Dz. Urz. Woj. Pom. Nr 15 z dn. 13.02.2006 r. poz. 293) dotyczący części działek nr **156/20**, nr **156/35**, działki nr **156/41**, nr **156/42**, **156/67**, nr **185/25**, nr **185/26** zlokalizowanych w rejonie ulicy **Borówkowej/Jagodowej/Jaśminowej/Wrzosowej** w Chojnicach:

WYPIS

➤ **część działki nr 156/20:**

„9 KL” Teren ulicy lokalnej.

➤ **część działki nr 156/35:**

„30 MN” Teren zabudowy mieszkaniowej jednorodzinnej.
 „16 KD” Teren ulicy dojazdowej.
 „27 KD” Teren dojazdowej.

➤ **działka nr 156/41:**

„16a KXX” Teren ciągu pieszego.

➤ **działka nr 156/42:**

„14a KD” Teren drogi dojazdowej.

➤ **działka nr 156/67:**

„30 MN” Teren zabudowy mieszkaniowej jednorodzinnej.

➤ **działka nr 185/25:**

„31 KD” Teren dojazdowej.

➤ **działka nr 185/26:**

„28 KXX” Teren ciągu pieszego.

Rozdział 2

Przeznaczenie i zasady zagospodarowania terenów

§ 6.1. Wyznacza się teren zabudowy mieszkaniowej jednorodzinnej oznaczony na rysunku planu symbolem **30 MN**.

2. Na terenie, o którym mowa w ust. 1 pkt. 1 ustala się następujące zasady zagospodarowania:

1) wysokość zabudowy do II kondygnacji (ew. z poddaszem użytkowym),

(...)

3) powierzchnia ekologicznie czynna min. 20 % powierzchni terenu poszczególnych działek,

- 4) linie zabudowy nie mogą wykraczać w stronę ulicy poza linie pokazane na rysunku planu (z wyjątkiem np. wykuszy, okapów itp.),
- 5) na poszczególnych posesjach zapewnić miejsca do przechowywania samochodów osobowych (min 1 miejsce postojowe na jedną działkę + stanowisko dla przyjezdnych),
- 6) pomiędzy projektowaną zabudową mieszkaniową a terenami komunikacji i usług zaleca się stosować pasy zieleni izolacyjnej,
- 7) dopuszcza się obiekty usługowe o charakterze nieuciążliwym (zgodnie § 12, pkt. 11 i pkt. 12 niniejszej uchwały),

(...)

6. Na terenie, o którym mowa w ust. 1 zalecana powierzchnia działek przy zabudowie wolnostojącej min. 800 m² przy szerokości działki min. 20,0 m.

(...)

Rozdział 2

Przeznaczenie i zasady zagospodarowania terenów

§ 11. Wyznacza się tereny komunikacji oznaczone na rysunku planu symbolami:

(...)

- 1) **3 KD, 3a KD, 14a KD, 22 KD, 36b KD, 36d KD**, - ulice dojazdowe zakończone placem do zawracania o następujących parametrach:
 - a) szerokość w liniach rozgraniczających 10,0 m,
 - b) szerokość pasa ruchu 2,5 m,
 - c) jezdnia szerokości 5,0 m,
 - d) plac do zawracania o wymiarach ok. 20,0 m x 20,0 m,
 - e) chodniki obustronne, o szerokości po 2,0 m,

(...)

- 3) **16 KD** – ulica dojazdowa o następujących parametrach:
 - a) szerokość w liniach rozgraniczających 12,0 m,
 - b) szerokość pasa ruchu 3,0 m,
 - c) jezdnia szerokości 6,0 m,
 - d) chodniki obustronne, o szerokości po 2,0 m,
- 4) **27 KD, 31 KD** - ulice dojazdowe zakończone placem do zawracania o następujących parametrach:
 - a) szerokość w liniach rozgraniczających 11,0 m,
 - b) szerokość pasa ruchu 2,5 m,
 - c) jezdnia szerokości 5,0 m,
 - d) chodniki obustronne o szerokości po 2,0 m,
 - e) plac do zawracania o wymiarach ok. 20,0 m x 20,0 m,
 - f) ścieżka dla rowerów szerokości 2,0 m,

(...)

- 7) **9 KL** -ulica lokalna o następujących parametrach:
 - a) szerokość w liniach rozgraniczających 16,0 m – 21,0 m (szerokość wynika z istniejącego podziału geodez.),
 - b) szerokość pasa ruchu min. 3,0 m,
 - c) jezdnia szerokości 6,0 – 9,0 m,
 - d) chodniki obustronne o szerokości po 2,0 m,
 - e) ścieżka dla rowerów szerokości 2,0 m.

(...)

- 12) ciągi pieszo - rowerowe oznaczone na rysunku planu symbolami 3b KXX, 4 KXX, 7 KXX 11 KXX, **16a KXX** 19 KXX, **28 KXX**, 31a KXX, 31b KXX, 31c KXX,

34 KXX, - o szerokości w liniach rozgraniczających 5,0 m, (ciąg pieszy – min. 2,0 m, ciąg rowerowy – min. 2,0 m (zaleca się zróżnicować nawierzchnie obu ciągów),

Rozdział 3

Zasady obsługi infrastrukturalnej

- § 12. Uchwała się ustalenia ogólne dla całego obszaru objętego planem o następującej treści:
- 1) zaopatrzenie w wodę projektowanych obiektów z miejskiej sieci wodociągowej na zasadach ustalonych przez zarządcę sieci,
 - 2) odprowadzenie ścieków do kanalizacji sanitarnej,
 - 3) wody opadowe z utwardzonych nawierzchni dróg i parkingów przed odprowadzeniem do gruntu winny być podczyszczane w stopniu zapewniającym spełnienie wymagań określonych w obowiązujących przepisach,
 - 4) zaopatrzenie w gaz z sieci gazowniczej na zasadach ustalonych przez zarządcę sieci;
 - 5) ogrzewanie z zastosowaniem paliw ekologicznych (np. energia elektryczna, ogrzewanie gazowe lub olejowe),
 - 6) zaopatrzenie w energię elektryczną z istniejących (poza terenem opracowania) oraz z projektowanej stacji transformatorowej (projektowana stacja zlokalizowana na terenie 25 EE),
 - 7) usuwanie odpadów stałych po segregacji według grup asortymentowych winno być zagospodarowane przez specjalistyczne przedsiębiorstwo; na każdej działce lub jednostce urbanistycznej stanowiącej własność jednego inwestora należy wyznaczyć miejsca do gromadzenia odpadów stałych z możliwością ich łatwego wywozu na teren przeznaczony do ich gromadzenia lub utylizacji,
 - 8) w przypadku natrafienia w trakcie prac ziemnych na obiekt zabytkowy prace należy wstrzymać do momentu wykonania dokumentacji przez Wojewódzkiego Konserwatora Zabytków,
 - 9) oświetlenie wewnętrzne i zewnętrzne należy zaprojektować i wykonać z możliwością przystosowania dla potrzeb OC,
 - 10) wyznacza się na rysunku planu w planie tymczasową orientacyjną strefę ochronną dla linii WN - po ok. 20,0 m od osi linii, którą zaleca się stopniowo likwidować (poprzez np. jej skablowanie); lokalizacja obiektów kubaturowych, ścieżek rowerowych i przejść pieszych w strefie wymaga uzgodnienia z Zakładem Energetycznym,
 - 11) uciążliwości związane z prowadzoną działalnością usługową nie mogą przekraczać linii rozgraniczających wydzielających teren usługi; działalność ta nie może również powodować uciążliwości dla funkcji mieszkaniowej na działce własnej inwestora,
 - 12) wszystkie obiekty mieszkalne oraz pomieszczenia przeznaczone na stały pobyt ludzi znajdujące się w zasięgu uciążliwości prowadzonej działalności winny posiadać techniczne środki ochrony przed tymi uciążliwościami,
 - 13) na terenach przylegających do ciągów komunikacyjnych o największym natężeniu ruchu (w szczególności do ulicy Bytowskiej oraz ulicy Leśnej) zaleca się zastosować pasy zieleni izolacyjnej wysokiej i średniej.
 - 14) wszelkie zamierzenia inwestycyjne, które będą kolidowały ze strefą ochronną kabli telekom. międzymiastowych (orientacyjny zasięg strefy na rysunku planu) należy uzgodnić na etapie projektu technicznego z Zakładem Radiokomunikacji i Teletransmisji w Gdańsku - Rejon w Toruniu,
 - 15) w miarę potrzeb do projektu budowlanego należy wykonać szczegółowe badania warunków posadowienia obiektów w formie dokumentacji geologiczno- inżynierskiej lub geotechnicznej.

Ponadto informuję, iż w dniu 15 lipca 2016 r. Rada Miejska w Chojnicach podjęła uchwałę Nr XXII/237/16 w sprawie wyznaczenia obszaru zdegradowanego i obszaru rewitalizacji na terenie miasta Chojnice (Dz. Urz. Woj. Pom. z 2016 r. poz. 2847). Rada Miejska w powyższej uchwale nie ustanowiła prawa pierwokupu na rzecz Gminy Miejskiej Chojnice.

Informuję także, iż Rada Miejska w Chojnicach nie podjęła:

- uchwały w sprawie ustanowienia na obszarze rewitalizacji Specjalnej Strefy Rewitalizacji, o której mowa w rozdziale 5 ustawy z dnia 9 października 2015 r. o rewitalizacji;
- uchwały w sprawie ustaleniu lokalizacji inwestycji mieszkaniowej określonej w ustawie o ułatwieniach w przygotowaniu i realizacji inwestycji mieszkaniowych oraz inwestycji towarzyszących przestrzennym (t.j. Dz. U. z 2020 r. poz. 219 ze zm.).

Działki nr 156/20, nr 156/35, nr 156/41, nr 156/42, nr 156/67, nr 156/82, nr 185/25, nr 185/26 i nr 4534 nie są położone w obszarze rewitalizacji/zdegradowanym.

Załączniki:

- wyrysy z miejscowych planów zagospodarowania przestrzennego.

REFERENT

mgr inż. Wiktoria Namozych

Otrzymują:

1. Adresat
2. a/a (WD)

Chojnice, dn. 19.08.2021 r.

Starostwo Powiatowe w Chojnicach
Wydział Geodezji
ul. Człuchowska 38, 89-600 Chojnice

Znak sprawy: GE.6630.228.2021

ODPIS
PROTOKOŁU Z NARADY KOORDYNACYJNEJ
zakończonych w dniu 19.08.2021 r.
w sprawie usytuowania projektowanej sieci uzbrojenia terenu

Przedmiot narady:	Linia energetyczna oświetlenia drogowego w miejscowości Chojnice, ulice: Borówkowa, Jagodowa, Jaśminowa, Wrzosowa, Lelewela, Wróblewskiego, obejmująca działki nr: 156/20, 156/35, 156/41, 156/42, 156/67, 156/82, 172/1, 181/6, 185/25, 185/26, 186/6, 4534.
Lokalizacja:	Chojnice, dz.: 156/20, 156/35, 156/41, 156/42, 156/67, 156/82, 172/1, 181/6, 185/25, 185/26, 186/6, 4534
Wnioskodawca:	USŁUGI PROJEKTOWE I NADZORY BRANŻY ELEKTRYCZNEJ EDMUND HAPKA ul. Wiśniowa 2, 89-600 Chojnice
Inwestor:	GMINA MIEJSKA CHOJNICE Stary Rynek 1, 89-600 Chojnice
Przewodniczący:	Andrzej Kaptur
Sposób przeprowadzenia narady:	elektroniczny
Data wpływu:	10.08.2021 r.

PODSUMOWANIE NARADY

Projekt przedłożony na naradę koordynacyjną został uzgodniony pozytywnie z uwagami przez jej uczestników.

Lista uczestników narady koordynacyjnej wraz z uwagami

Lp.	Nazwa instytucji Sposób uczestnictwa	Stanowisko Uwagi	Imię i nazwisko uczestnika
1	ENEA Operator Sp. z o.o. Rejon Dystrybucji w Chojnicach elektroniczny	Uzgodniono pozytywnie Bez uwag	Szymon Klimas
2	Orange Polska S. A.	Uczestnik nieobecny na naradzie	
3	Polska Spółka Gazownictwa sp. z o.o., Oddział Zakład Gazowniczy w Gdańsku, Gazownia w Chojnicach elektroniczny	Uzgodniono pozytywnie Uzgodniono zgodnie z załączonymi uwagami: 1. Rozpoczęcie robót należy zgłosić pisemnie w Gazowni w Chojnicach., na min. 7 dni przed ich rozpoczęciem. 2. W przypadku natrafienia na niezainwentaryzowaną sieć gazową lub uszkodzenia sieci gazowej należy wstrzymać prace i niezwłocznie	Marek Oparka

Dokument wygenerował(a): Andrzej Kaptur, dn. 20-08-2021 13:08:56

Jeżeli dokument jest wystawiony elektronicznie, to nie wymaga podpisu analogowego ani pieczęci, lecz wymaga podpisu elektronicznego.

Uwaga: podpis elektroniczny jest niewidoczny – można go zweryfikować tylko odpowiednim programem

		<p>powiadomić Pogotowie Gazowe tel. nr 992 lub Gazownię w Chojnicach.</p> <p>3. Wszelkie uszkodzenia sieci gazowej zostaną usunięte na koszt Inwestora i Wykonawcy.</p> <p>4. Szczegółowy przebieg tras istniejących gazociągów należy ustalić na budowie, na podstawie przekopów kontrolnych i potwierdzić wpisem do Dziennika Budowy. W miejscach skrzyżowania z gazociągiem dn63PE zachować min. odległość skrzyżowania 20 cm.</p> <p>5. W pobliżu istniejącej sieci gazowej roboty ziemne należy wykonywać ręcznie.</p> <p>6. Należy zachować przykrycie gazociągu 0,8 m -1,2m.</p> <p>7. Należy zachować wszystkie wymagane odległości od istniejącej/projektowanej sieci gazowej zgodnie z Rozporządzeniem Ministra Gospodarki z dnia 26 kwietnia 2013 r. w sprawie warunków technicznych, jakim powinny odpowiadać sieci gazowe i ich usytuowanie Dz.U. z 2013 poz. 640</p>	
4	Miejskie Wodociągi Sp. z o.o. w Chojnicach	Uczestnik nieobecny na naradzie	
5	SEC Chojnice Sp. z o.o. elektroniczny	Uzgodniono pozytywnie Brak uwag.	Michał Draszanowski
6	PETRUS Sp. z o.o. w Chojnicach elektroniczny	Uzgodniono pozytywnie Uwagi ujęto w dołączonym Uzgodnieniu 33/S/2021	Józef Słomiński
7	UM Chojnice Wydz. Gospodarki Komunalnej i Ochrony Środowiska elektroniczny	Uzgodniono pozytywnie	Tadeusz Rudnik
8	ENEA Oświetlenie Sp. z o.o. RO Bydgoszcz	Uczestnik nieobecny na naradzie	
9	NETIA S.A.	Uczestnik nieobecny na naradzie	

Treść protokołu została uzgodniona z osobami, które uczestniczyły w naradzie wyłącznie za pomocą środków komunikacji elektronicznej.

Przewodniczący Narady Koordynacyjnej

Z up. Starosty

Andrzej Kaptur
Przewodniczący,
narady koordynacyjnej

Podpis przewodniczącego narady

Petrus Spółka z o.o.
ul. Staszica 30
89-600 CHOJNICE
tel. 52 39-75-215, fax 52 39-77-589
www.petrus.pl



Chojnice, 2021-08-19

Uzgodnienie nr : 33/S /2021

Dotyczy projektu Budowa linii kablowej oświetlenia drogowego Chojnice ul. Borówkowa, Jagodowa, oraz częściowo ul. Jaśmina, Wrzosowa, Lelewela i Wróblewskiego.” Opracowanego przez Usługi Projektowe i Nadzory Branży Elektrycznej Edmund Hapka 89-600 Chojnice ul. Wiśniowa 2.

1. Na dołączonych mapkach (4 szt.) naniesiono elementy infrastruktury TVK Petrus w okolicy kolizji (skrzyżowania, zbliżenia) z projektowanym oświetleniem drogowym.
2. Skrzyżowania i zbliżenia z urządzeniami sieci teletechnicznej należy zaprojektować i wykonać zgodnie z obowiązującymi przepisami i normami, a zwłaszcza z uwzględnieniem odległości określonych w **Rozporządzeniu Ministra Infrastruktury z dnia 26 X 2005 roku ogłoszonym w Dz. Ustaw Nr 219 z 2005 roku pozycja 1864** określającym wzajemne odległości do elementów innych sieci.
3. Ustala się **0,5 -metrową strefę ochronną z każdej strony infrastruktury TVK Petrus, w której prace ziemne należy prowadzić ręcznie.**
4. **Dokładne usytuowanie podziemnych elementów sieci należy ustalić poprzez wykonanie przekopów kontrolnych.**
5. Podczas wykonywania przekopów kontrolnych należy uwzględnić możliwość nienormatywnego posadowienia sieci TVK Petrus wynikające z ewentualnych niwelet i innych robót budowlanych prowadzonych w tym terenie. Z tego powodu mogą też być fragmenty sieci bez taśmy sygnalizacyjnej. **Nad kablami światłowodowymi układana jest taśma sygnalizacyjna z wkładką stalową –nie przerwać jej ciągłości elektrycznej.**
6. W trakcie wszystkich prac należy **chronić infrastrukturę TVK Petrus przed możliwością uszkodzenia.** W miejscach jej odkopania należy w trakcie zasypywania zapewnić jej pierwotny profil **((kształt, rzędne posadowienia itp.)** poprzez właściwe zagęszczenie gruntu zarówno poniżej (aby nie doszło do załamania lub ugięcia rury, kabli) i nad (przysypując odpowiednią warstwą piasku bez kamieni jeszcze przed zagęszczeniem, aby nie doszło do zakleszczenia kabli lub uszkodzenia rury kanalizacji). Odtworzyć i zachować ciągłość taśmy sygnalizacyjnej; zachować i odtworzyć w przypadku uszkodzenia, **ciągłość elektryczną taśmy sygnalizacyjnej kabli optycznych.). Nie dopuścić do ewentualnego uszkodzenia bądź rozłączenia rur kanalizacji teletechnicznej.**
7. O planowanym terminie rozpoczęcia prac budowlanych należy powiadomić PETRUS Sp. z o.o. w Chojnicach z min. 3 –dniowym wyprzedzeniem. Jednocześnie należy potwierdzić , czy nie jest wymagane uaktualnienie dot. ew. nowej infrastruktury Petrus w obszarze opracowania.
8. Wszelkie koszty związane z ewentualnym uszkodzeniem infrastruktury TVK Petrus w wyniku prowadzenia prac objętych tym projektem ponosi inwestor i wykonawca robót. W przypadku uszkodzenia należy bezzwłocznie powiadomić BOK Petrus tel. 59 565 35 35

Uzgodnienie ważne 1 rok

Zał. Mapki z naniesieniem – szt. 4

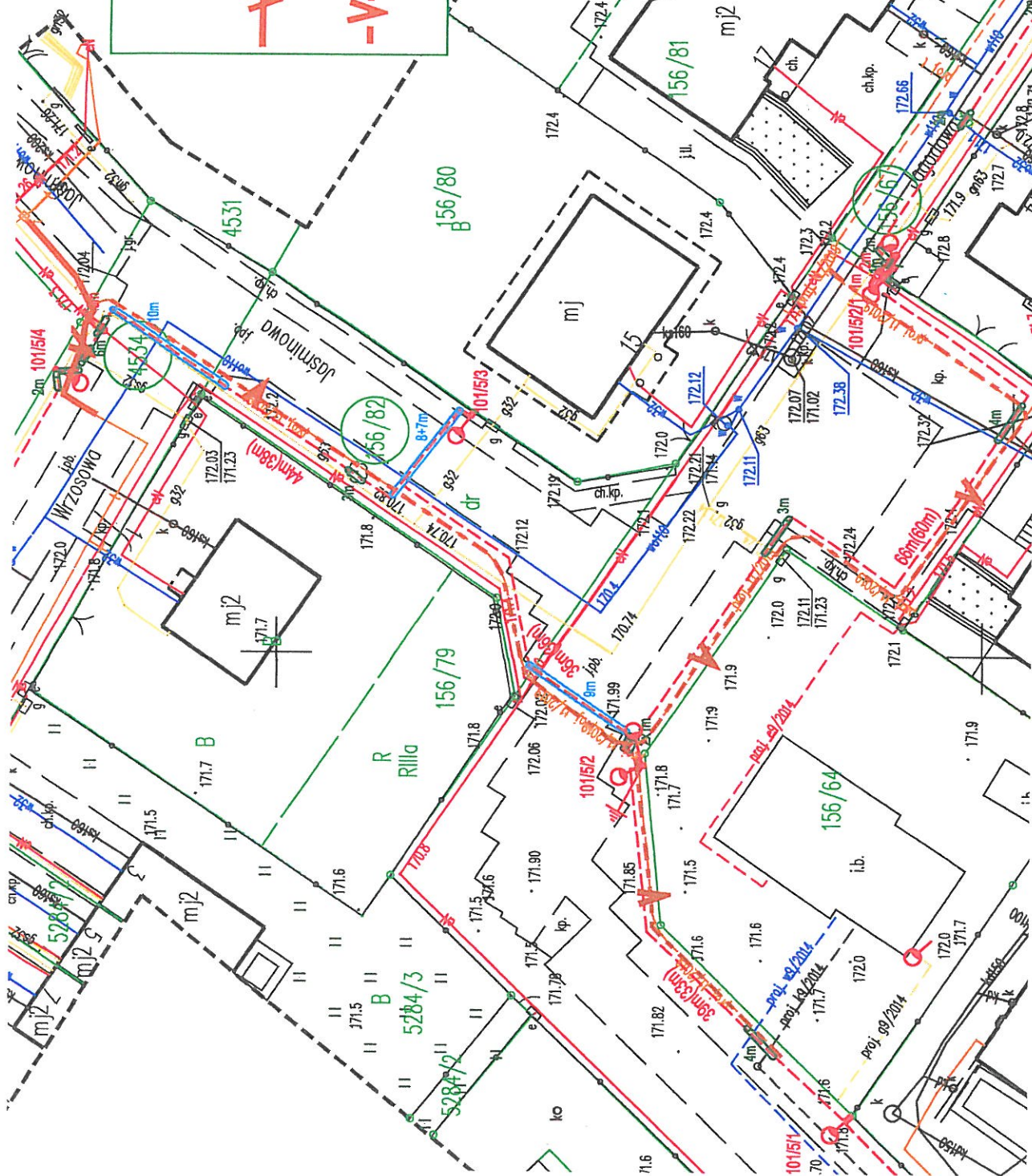
PETRUS SPÓŁKA z o.o.
ul. Staszica 30, 89-600 Chojnice
NIP: 554-23-71-965
REGON 092557739 (12)
19.08.2021

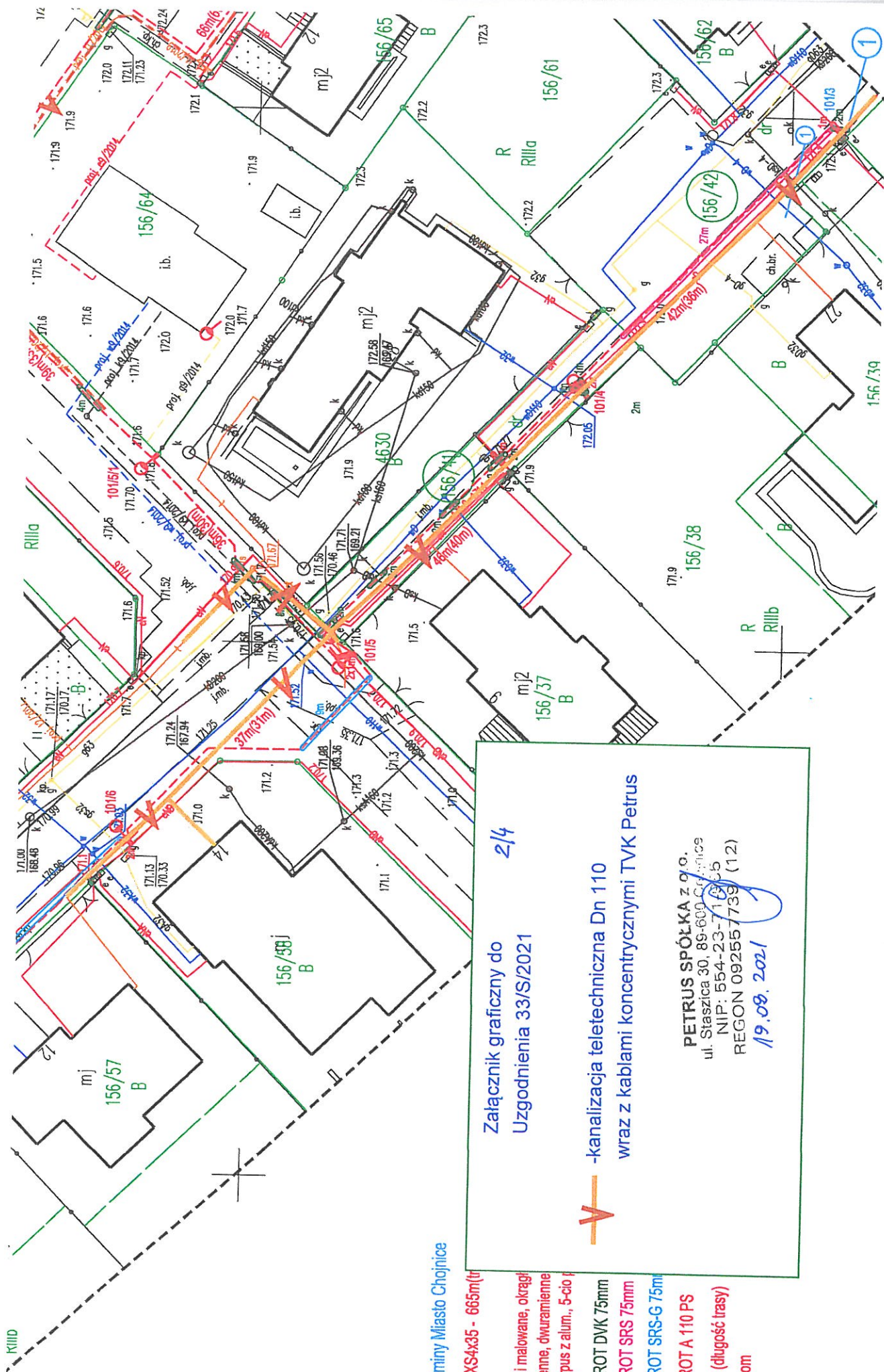
Petrus Spółka z o.o. ul. Staszica 30, 89-600 Chojnice

Sąd Rejonowy Gdańsk-Północ w Gdańsku VIII Wydział Gospodarczy Krajowego Rejestru Sądowego
Spółka wpisana jest do rejestru przedsiębiorców pod numerem KRS 0000624689 NIP 554-23-71-965,
REGON 092557739 Konto bankowe: ING Bank Śląski S.A. n-r rachunku: 13 1050 1764 1000 0023 5623 5842
www.petrus.pl

25

PROJEKT ZAGOS
BUDOWA LINII K
CHOJNICE ul.Borów
Jaśminow
Działki: 156/20, 156/35
172/1, 181/6 i
INWESTOR: GMIN
89-60





Latarnie Gminy Miasto Chojnice

ośw. YAKXS4x35 - 665m(t)

ia ośw.

owe, ocynk. i malowane, okrągłe

jednoramiennym, dwuramiennym

:D, 75W, korpus z alum., 5-cio r

ochronna AROT DVK 75mm

ochronna AROT SRS 75mm

ochronna AROT SRS-G 75mm

ochronna AROT A 110 PS

lanka kabla (długość trasy)

nienie R<5 om

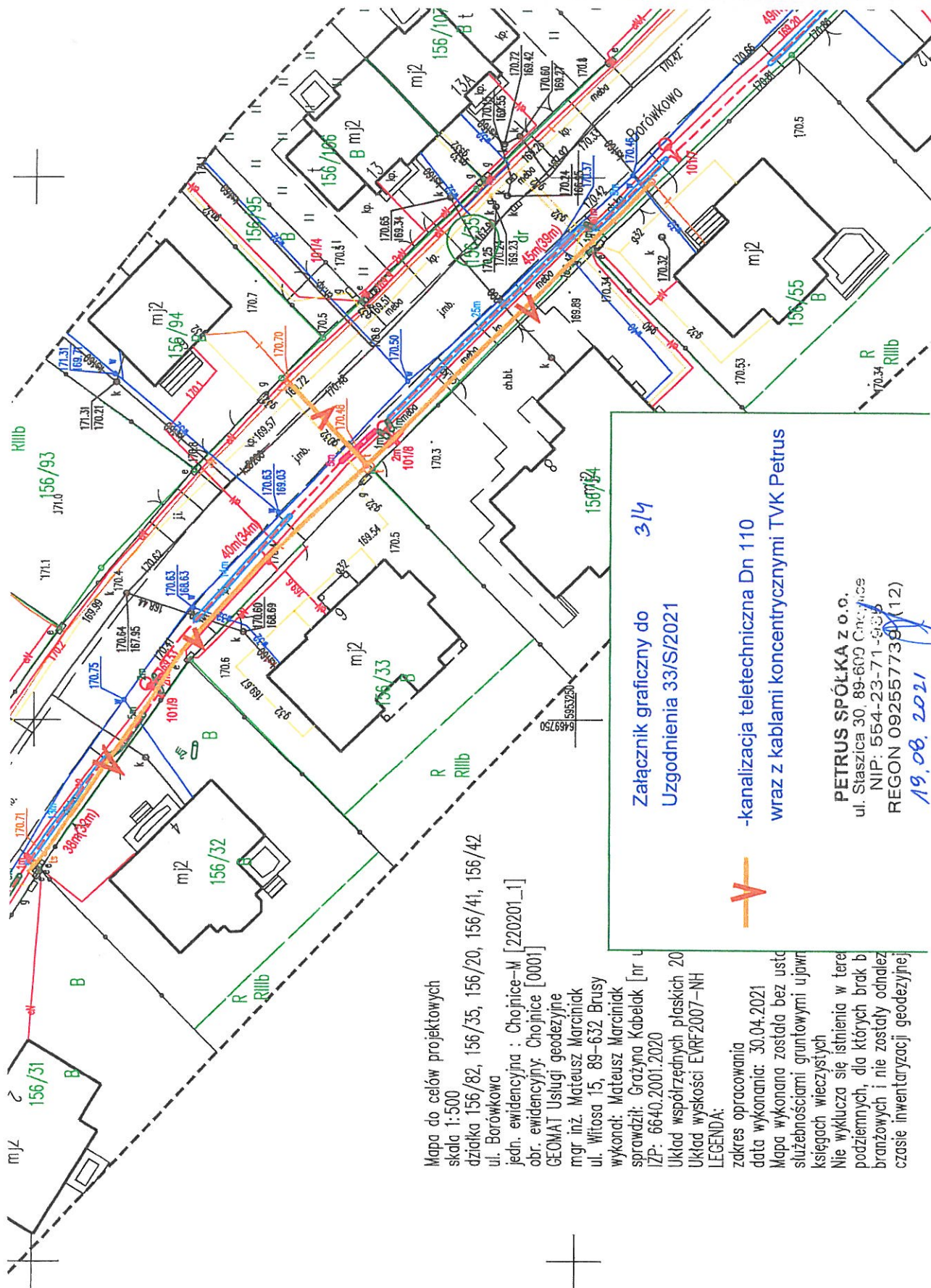
Załącznik graficzny do
Uzgodzenia 33/S/2021

2/4

 -kanalizacja teletechniczna Dn 110
wraz z kablami koncentrycznymi TVK Petrus

PETRUS SPÓŁKA z o.o.
ul. Staszica 30, 89-600 Chojnice
NIP: 554-23-71 83 65
REGON 09255 7739 (12)

19.08.2021



Mapa do celów projektowych
skala 1:500
działka 156/82, 156/35, 156/20, 156/41, 156/42
ul. Barótkowa

jedn. ewidencyjna : Chojnice-M [220201_1]
obr. ewidencyjne: Chojnice [0001]

GEOMAT Usługi geodezyjne
mgr inż. Mateusz Marciniak
ul. Witosza 15, 89-632 Brusy
wykonał: Mateusz Marciniak
sprawdził: Grażyna Kabelak [nr u
IZP: 6640.2001.2020
Układ współrzędnych płaskich 20
Układ wysokości EVRF-2007-NH

LEGENDA:

zakres opracowania
data wykonania: 30.04.2021
Mapa wykonana została bez udziału
służebnościami gruntowymi ujętymi
księgach wieczystych
Nie wyklucza się istnienia w terenie
podziemnych, dla których brak b
branżowych i nie zostały odnalez
czasie inwentaryzacji geodezyjnej

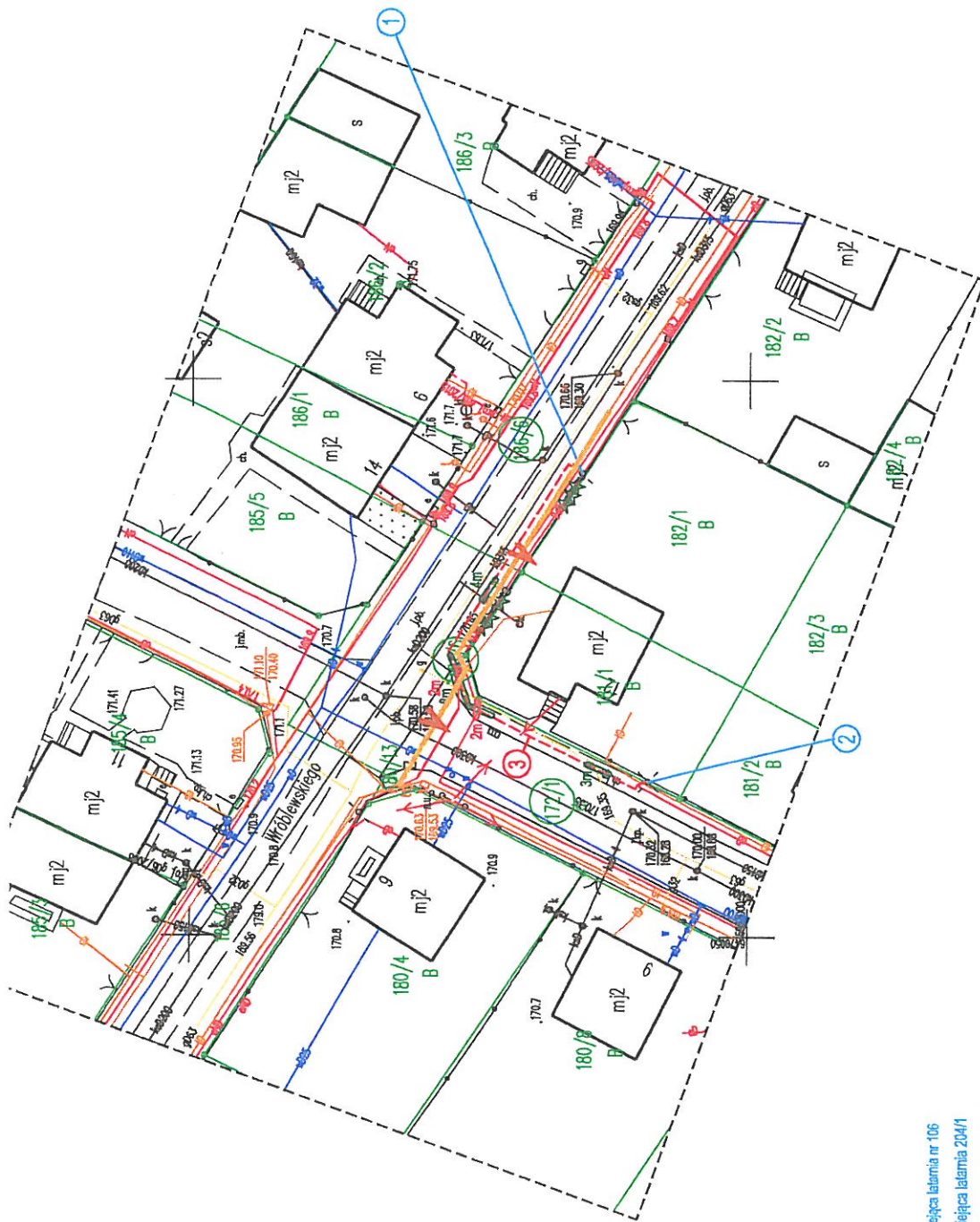
Załącznik graficzny do
Uzgodnienia 33/S/2021

3/4

-kanalizacja teletechniczna Dn 110
wraz z kablami koncentrycznymi TVK Petrus

PETRUS SPÓŁKA Z O.O.
ul. Słazica 30, 89-600 Chojnice
NIP: 554-23-71-6335
REGON 092557738 (12)

19.06.2021



M [220201...]

r upr. 14459]

stwierdzenia
umownym w
reżimie urządzeń
i: było informacj
leżone w
nej.

LEGENDA

- 1 Istniejąca latarnia nr 106
- 2 Istniejąca latarnia 204/1
- 3 Proj. kabel ośw. YAKOS435 - 51m(trasy45m)
- Proj. nura ochronna AROT DWK 75mm
- Proj. nura ochronna AROT A 110 PS

Załącznik graficzny do
Uzgodnienia 33/S/2021 414

kanalizacja teletechniczna Dn110
z kablami TVK Petrus

PETRUS SPÓŁKA z o.o.
ul. Staszica 30, 89-600 Chojnice
NIP: 554-23-71-935
REGON 092557739 (12)

19.08.2021

USŁUGI PROJEKTOWE I NADZORY BRANŻY ELEKTRYCZNEJ	
EDMUND HAPKA, 89-600 CHOJNICE UL. WIŚNIOWA 2	
Nazwa i adres obiektu budowlanego:	
BUDOWA LINII KABLOWEJ OŚWIETLENIA DROGOWEGO CHOJNICE	
ul. Borówkowa, Jagódowa oraz częściowo	
ul. Jaśminowa, Wierzosowa, Lalewella i Wróblewskiego	
Przedmiot:	Projekt
PROJEKT ZAGOSPODAROWANIA TERENU NR 2	
Data:	29.07.2021
Skala:	1:500
Projektant:	Edmund Hapka
UAK-02/210/210/89	
Wzrost: 1,70m	
Waga: 75kg	
Wzrost: 1,70m	
Waga: 75kg	

WYKAZ UZGODNIEŃ BRANŻOWYCH

Lp.	Nazwa jednostki uzgadniającej	Ugod. na str.
1	ENEA Operator Sp. z o.o. Rejon Dystrybucji Chojnice 89-600 Chojnice, ul. Sępoleńska 15	30 i 31
2	Urząd Miejski Chojnice 89-600 Chojnice, Stary Rynek 1	32-34
3	Narada Koordynacyjna Starostwo Powiatowe Chojnice 89-600 Chojnice, ul. 31 Stycznia 56	20-28

KM.7230.5.50.2021

Chojnice, dnia 04.08.2021r.

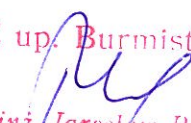
Usługi Projektowe i Nadzory
Branży Elektrycznej
Edmund Hapka
ul. Wiśniowa 2
89-600 Chojnice

UZGODNIENIE

Urząd Miejski w Chojnicach, Wydział Gospodarki Komunalnej i Ochrony Środowiska uzgadnia projekt zagospodarowania terenu na wybudowanie oświetlenia drogowego ulic Borówkowej, Jagodowej oraz częściowo ulic Jaśminowej, Wrzosowej, Lelewela i Wróblewskiego w Chojnicach.

Uzgodnienie dotyczy nieruchomości dz. 156/20, 156/35, 156/41, 156/42, 156/67, 156/82, 185/25, 185/26, 4534, 172/1, 181/6 i 186/6 obręb 0001 miasto Chojnice.

Opieczątowane załączniki mapowe stanowią integralną część uzgodnienia.

Z up. Burmistrza

mgr inż. *Jarosław Rekowski*
Dyrektor Wydziału Gospodarki Komunalnej
i Ochrony Środowiska

Otrzymują:

1. adresat
2. a/a T.R.

WYKAZ WŁAŚCICIELI DZIAŁEK

na których projektowana jest budowa linii kablowej oświetlenia drogowego ul. Borówkowej i przyległych w Chojnicach

Lp.	Nr działki	Właściciel-użytkownik wieczysty	Uzgod. na str.
	156/20, 156/35, 156/41, 156/42, 156/67 156/82, 185/25, 185/26, 4534, 172/1, 181/6, 186/6.	Gmina Miejska Chojnice Stary Rynek 1, 89-600 Chojnice	

STAROSTA CHOJNICKI

Województwo: pomorskie
Powiat: chojnicki
Jednostka ewidencyjna: 220201_1, Chojnice - M
Obręb ewidencyjny: 220201_1.0001, Chojnice

(nazwa organu wydającego dokument)

UPROSZCZONY WYPIS Z REJESTRU GRUNTÓW

sporządzono dnia: 19-05-2021 12:43:17

Nr jednostki rejestrowej: G3333

Osoby: 1

Udział Forma władania	Dane osoby fizycznej / instytucji
1/1 własność	GMINA MIEJSKA CHOJNICE siedziba: ul. Stary Rynek 1, 89-600 Chojnice

Działki ewidencyjne: 1

Arkusz	Nr działki	Adres / Położenie	Powierzchnia [ha]	Użytek i klasa bonitacyjna		Nr KW lub inne dokumenty
				Użytek	Pow. [ha]	
1	156/20		0.0909	dr	0.0909	SL1C/00010553/8
Identyfikator: 220201_1.0001.156/20; Rejon statystyczny: -						
Razem powierzchnia działek [ha]:			0.0909	ha		
Słownie:			dziewięćset dziewięć metrów kwadratowych			
UWAGA: W jednostce znajduje się 10000 metrów kwadratowych						

UWAGA: W jednostce znajdują się jeszcze inne działki.

Powierzchnia całej jednostki rejestrowej: 163.3377 (sto sześćdziesiąt trzy hektary trzy tysiące trzysta siedemdziesiąt siedem metrów kwadratowych)

Oznaczenia użytków i klas
dr - Drogi

Justyna Gierszewska
19-05-2021

(sporządził: data i podpis)



(pieczęć urzędowa)

Z up. Starosty

19-05-2021

(imię i nazwisko osoby reprezentującej organ
lub osoby upoważnionej przez organ: data i podpis)

(nazwa organu wydającego dokument)

UPROSZCZONY WYPIS Z REJESTRU GRUNTÓW

sporządzono dnia: 19-05-2021 12:43:17

Nr jednostki rejestrowej: G5788

Osoby: 1

Udział Forma władania	Dane osoby fizycznej / instytucji
1/1 własność	GINA MIEJSKA CHOJNICE siedziba: ul. Stary Rynek 1, 89-600 Chojnice

Działki ewidencyjne: 5

Arkusz	Nr działki	Adres / Położenie	Powierzchnia [ha]	Użytek i klasa bonitacyjna		Nr KW lub inne dokumenty
				Użytek	Pow. [ha]	
1	156/35	Chojnice, ul. Leśna	0.3991	dr	0.3991	SL1C/00017532/4
Identyfikator: 220201_1.0001.156/35; Rejon statystyczny: -						
1	156/41		0.0196	dr	0.0196	SL1C/00017532/4
Identyfikator: 220201_1.0001.156/41; Rejon statystyczny: -						
1	156/42		0.0681	dr	0.0681	SL1C/00017532/4
Identyfikator: 220201_1.0001.156/42; Rejon statystyczny: -						
1	156/67	Chojnice, ul. Borówkowa	0.0121	dr	0.0121	SL1C/00017532/4
Identyfikator: 220201_1.0001.156/67; Rejon statystyczny: -						
1	156/82	Chojnice, ul. Jaśminowa	0.0333	dr	0.0333	SL1C/00017532/4
Identyfikator: 220201_1.0001.156/82; Rejon statystyczny: -						
Razem powierzchnia działek [ha]:			0.5322	ha		
Słownie:			pięć tysięcy trzysta dwadzieścia dwa metry kwadratowe			

UWAGA: W jednostce znajdują się jeszcze inne działki.

Powierzchnia całej jednostki rejestrowej: 4.2050 (cztery hektary dwa tysiące pięćdziesiąt metrów kwadratowych)

Oznaczenia użytków i klas

dr - Drogi

Justyna Gierszewska
19-05-2021

(sporządził: data i podpis)

(pieczęć urzędowa)

Z up. Starosty

mgr Justyna Gierszewska
Inspektor
w Wydziale Geodezji
19-05-2021(imię i nazwisko osoby reprezentującej organ
lub osoby upoważnionej przez organ: data i podpis)

(nazwa organu wydającego dokument)

UPROSZCZONY WYPIS Z REJESTRU GRUNTÓW

sporządzono dnia: 19-05-2021 12:43:17

Nr jednostki rejestrowej: G3515

Osoby: 1

Udział Forma władania	Dane osoby fizycznej / instytucji
1/1 własność	GINA MIEJSKA CHOJNICE siedziba: ul. Stary Rynek 1, 89-600 Chojnice

Działki ewidencyjne: 5

Arkusz	Nr działki	Adres / Położenie	Powierzchnia [ha]	Użytek i klasa bonitacyjna		Nr KW lub inne dokumenty
				Użytek	Pow. [ha]	
1	172/1		0.1197	dr	0.1197	SL1C/00017532/4
Identyfikator: 220201_1.0001.172/1; Rejon statystyczny: -						
1	181/6		0.0005	dr	0.0005	SL1C/00017532/4
Identyfikator: 220201_1.0001.181/6; Rejon statystyczny: -						
2	185/25	Chojnice, ul. Wróblewskiego	0.2256	dr	0.2256	SL1C/00002581/4
Identyfikator: 220201_1.0001.185/25; Rejon statystyczny: -						
2	185/26	Chojnice, ul. Wróblewskiego	0.0130	dr	0.0130	SL1C/00002581/4
Identyfikator: 220201_1.0001.185/26; Rejon statystyczny: -						
1	186/6		0.1285	dr	0.1285	SL1C/00017532/4
Identyfikator: 220201_1.0001.186/6; Rejon statystyczny: -						
Razem powierzchnia działek [ha]:			0.4873	ha		
Słownie:			cztery tysiące osiemset siedemdziesiąt trzy metry kwadratowe			

UWAGA: W jednostce znajdują się jeszcze inne działki.

Powierzchnia całej jednostki rejestrowej: 85.1453 (osiemdziesiąt pięć hektarów jeden tysiąc czterysta pięćdziesiąt trzy metry kwadratowe)

Oznaczenia użytków i klas
dr - Drogi

Justyna Gierszewska
19-05-2021

(sporządził: data i podpis)



Z up. Starosty

mgr Justyna Gierszewska
19-05-2021
Wzrost Gierzy

(imię i nazwisko osoby reprezentującej organ
lub osoby upoważnionej przez organ: data i podpis)

STAROSTA CHOJNICKI

Województwo: pomorskie

Powiat: chojnicki

Jednostka ewidencyjna: 220201_1, Chojnice - M

Obręb ewidencyjny: 220201_1.0001, Chojnice

(nazwa organu wydającego dokument)

GE. 6621 UPROSZCZONY WYPIS Z REJESTRU GRUNTÓW

sporządzono dnia: 19-05-2021 12:43:17

Nr jednostki rejestrowej: G4393

Osoby: 1

Udział Forma władania	Dane osoby fizycznej / instytucji
1/1 własność	GMINA MIEJSKA CHOJNICE siedziba: ul. Stary Rynek 1, 89-600 Chojnice

Działki ewidencyjne: 1

Arkusz	Nr działki	Adres / Położenie	Powierzchnia [ha]	Użytek i klasa bonitacyjna		Nr KW lub inne dokumenty
				Użytek	Pow. [ha]	
1	4534		0.0860	dr	0.0860	SL1C/00003817/5
Identyfikator: 220201_1.0001.4534; Rejon statystyczny: -						
Razem powierzchnia działek [ha]:			0.0860	ha		
Słownie:			osiemset sześćdziesiąt metrów kwadratowych			

UWAGA: W jednostkach powierzchni

UWAGA: W jednostce znajdują się jeszcze inne działki.

Powierzchnia całej jednostki rejestrowej: 0.7173 (siedem tysięcy sto siedemdziesiąt trzy metry kwadratowe)

Oznaczenia użytków i klas
dr - Drogi

Justyna Gierszewska
19-05-2021

(sporządził: data i podpis)



(pieczęć urzędowa)

Z up. Starosty

mgr Justyna Gierszewska
19-05-2021

Inspektor

mgr Justyna Gierszewska

(imię i nazwisko osoby reprezentującej organ
lub osoby upoważnionej przez organ: data i podpis)

OPIS DO PROJEKTU ZAGOSPODAROWANIA TERENU

1. Przedmiot inwestycji:

Przedmiotem inwestycji jest budowa oświetlenia drogowego ulicy Borówkowej, oraz częściowo ul. Jagodowej, Jaśminowej, Wrzosowej, Lelewela i Wróblewskiego w Chojnicach na działkach nr: 156/20, 156/35, 156/41, 156/42, 156/67, 156/82, 185/25, 185/26, 4534, 172/1, 181/6 i 186/6.

2. Istniejący stan zagospodarowania terenu:

Sieć energetyczna

Sieć wodociągowa

Sieć gazowa

Sieć telekomunikacyjna

Sieć kanalizacyjna sanitarna

3. Projektowane zagospodarowanie terenu:

Wykonanie budowy linii kablowej oświetlenia drogowego ulicy Borówkowej oraz częściowo ul. Jagodowej, Jaśminowej, Wrzosowej, Lelewela i Wróblewskiego w Chojnicach na działkach nr: 156/20, 156/35, 156/41, 156/42, 156/67, 156/82, 185/25, 185/26, 4534, 172/1, 181/6 i 186/6.

4. Zestawienie powierzchni poszczególnych części zagospodarowania terenu:

Nie dotyczy

5. Dane informujące o wpisie do rejestru zabytków:

Działki i obiekty nie są wpisane do rejestru zabytków i dlatego nie podlegają ochronie.

6. Dane określające wpływ eksploatacji górniczej:

Nie dotyczy

7. Informacje o przewidywanych zagrożeniach:

Projektowane urządzenia nie wprowadzają zagrożenia dla środowiska. Nie mają też wpływu na higienę i zdrowie użytkowników. Elementy pod napięciem mogą stanowić jednak zagrożenie dla człowieka na skutek porażenia prądem elektrycznym. Urządzenia zaprojektowano tak, aby to zagrożenie wyeliminować.

Planowaną inwestycję zalicza się do I kategorii geotechnicznej w prostych warunkach gruntowych i w związku z tym dla jej realizacji nie są wymagane badania geotechniczne. Przy realizacji inwestycji należy zastosować takie rozwiązania techniczne, technologiczne i organizacyjne, które ograniczą negatywny wpływ na środowisko.

W trakcie prowadzenia robót budowlanych lub ziemnych w przypadku odkrycia przedmiotu, co do którego istnieje przypuszczenie, iż jest on zabytkiem, należy wstrzymać wszelkie roboty mogące uszkodzić lub zniszczyć odkryte przedmioty, zabezpieczyć przy użyciu dostępnych środków ten przedmiot i miejsce jego odkrycia i niezwłocznie zawiadomić o tym Wojewódzkiego Konserwatora Zabytków, a jeśli nie jest to możliwe, Burmistrza Miasta Chojnice.

INFORMACJA

O OBSZARZE ODDZIAŁYWANIA OBIEKTU

Na podstawie art.20 punkt 1 podpunkt 1c Ustawy z dnia 7 lipca 1994r. - Prawo budowlane (j.t. Dz.U.z dnia 8 marca 2016r. Poz.290 ze zm.) - projektant określa obszar oddziaływania projektowanego obiektu mając na uwadze ograniczenia w zagospodarowaniu terenu.

Inwestycja nie należy do przedsięwzięć, o których mowa w art.71 Ustawy z dnia 3 października 2008r.o udostępnianiu informacji o środowisku i jego ochronie, udziale społeczeństwa w ochronie środowiska oraz o ocenach oddziaływania na środowisko (Dz. U. z 2013r. poz.1235) i nie kwalifikuje się do grupy przedsięwzięć wymienionych w rozporządzeniu Rady Ministrów z dnia 9 listopada 2010r. w sprawie określenia rodzajów przedsięwzięć mogących znacząco oddziaływać na środowisko oraz szczegółowych uwarunkowań związanych z kwalifikowaniem przedsięwzięcia do sporządzania raportu o oddziaływaniu na środowisko (Dz. U. Z 2010 nr 213 poz.1397) oraz analizy Rozporządzenia Ministra Infrastruktury z dnia 12 kwietnia 2002r. w sprawie warunków technicznych, jakim powinny odpowiadać budynki i ich usytuowanie (Dz.U z 2015r. Poz 1422 z późn. zmianami) pod kątem wyznaczenia w otoczeniu obiektu budowlanego terenu, na który obiekt oddziałuje wprowadzając ograniczenia w jego zagospodarowaniu.

Obszar oddziaływania projektowanej inwestycji budowy oświetlenia drogowego ulicy Borówkowej oraz częściowo ul. Jagodowej, Jaśminowej, Wrzosowej, Lelewela i Wróblewskiego w Chojnicach zamyka się w granicach działek o numerach geodezyjnych: 156/20, 156/35, 156/41, 156/42, 156/67, 156/82, 185/25, 185/26, 4534, 172/1, 181/6 i 186/6 i nie zmienia sposobu zagospodarowania działek sąsiednich.

Projektowana sieć elektroenergetyczna (linia kablowa oświetlenia drogowego) nie jest uciążliwa dla środowiska i nie oddziałuje w żaden sposób na działki sąsiednie.

Nie będzie powodować uciążliwości powodowanych przez zacienianie, przesłanianie, hałas, wibracje, zakłócenia elektryczne i promieniowanie, a także uciążliwości w zakresie zanieczyszczenia powietrza, wody i gleby. Nie ogranicza dostępu do drogi publicznej dla innych działek i nie zmienia stosunków wodnych na sąsiednich działkach osób trzecich. Nie ogranicza również korzystania z wody, kanalizacji, energii elektrycznej i ciepłej oraz środków łączności dla obiektów zlokalizowanych na sąsiednich działkach. Ograniczenia, jakie wynikają z możliwości zagospodarowania lub zabudowy działek na których jest projektowana sieć elektroenergetyczna oraz uregulowania odnoszące się do odległości innych obiektów i granic nieruchomości, stanowią przepisy z zakresu budowy elektroenergetycznych linii kablowych i ochrony przeciwporażeniowej:

-PN-76/E-05125"Elektroenergetyczne i sygnalizacyjne linie kablowe"

-PN-92/E-05009/41"Ochrona przeciwporażeniowa".

Projektowana inwestycja przebiegać będzie w pasach drogowych.

PROJEKTANT
w specjalności instalacyjno-inżynierskiej
w zakresie sieci instalacji elektrycznej
Edmund Hupka
UAN-KZ-7210/350/87 I 210/39

5. Linia kablowa oświetlenia drogowego

Od istniejącej latarni oświetlenia drogowego nr 101/3 przy ul. Wróblewskiego wykonać linię kablową oświetlenia drogowego kablem YAKXS 4x35mm² o łącznej długości 665m (trasy 575m).

W celu odciążenia istniejącego obwodu 100 wykonać połączenie pomiędzy istniejącymi latarniami nr 106 przy ul. Wróblewskiego i nr 204/1 przy ul. Lelewela. Tu długość kabla 51mn (trasy 45m).

Trasa kabli pokazana jest na rysunku nr 2 i 3. Wykonać podziały sieci zgodnie z schematami.

Na w/w ulicach na latarnie w ilości 13 szt zastosować słupy stalowe, ocynkowane zewnątrz i wewnątrz, malowane, okrągłe, zbieżne, o wysokości 8m z profili cienkościennych 3mm, na prefabrykowanych fundamentach Fbw-150. Wysięgniki jednoramienne i dwuramienne, stalowe, ocynkowane zewnątrz i wewnątrz, malowane, wysokie 1m, o wysięgu 1,5m. Oprawy oświetleniowe LED, 75W, korpus z aluminium, 5-cio poziomowa regulacja mocy, IP66, klosz IK08. W wnękach słupów zabudować izolacyjne złącza bezpiecznikowe typu IZK-4-01 z zabezpieczeniami Bi Wts 10A, fazowe IZK-4-02, zerowe IZK-4-03.

Wytyczenie trasy kabla zlecić do Biura Geodezji. Kabel układać na 10cm warstwie piasku linią falistą, na głębokości 0,7m. Przy latarniach pozostawić 1,0m zapasy kabli. Promień średnicy zginania kabla nie może być mniejszy niż 10-cio krotna średnica kabla.

Z uwagi na istniejące instalacje podziemne kabel oświetleniowy na skrzyżowaniach i zbliżeniach ułożyć w rurach ochronnych DVK75 mm.

Przejścia przez jezdnie i w wielu miejscach pod wjazdami, chodnikami wykonać w rurach ochronnych SRS-G 75mm przewiertem sterowanym na głębokości minimum 1,0m od powierzchni jezdni (0,7m chodnika). Przy wszystkich zbliżeniach i na skrzyżowaniach istniejących linii kablowych energetycznych będących własnością ENEA Operator Sp. z o.o., na linie te nałożyć rury ochronne niebieskie dwudzielne A 110 PS. Końce rur dłuższych (powyżej 8m) należy zabezpieczyć przed zamulaniem gniazdowymi wkładami uszczelniającymi EK 186/75.

Kabel ułożony w ziemi zaopatrzyć co 10m, przy słupach w oznaczniki OKi, które powinny zawierać napis: „YAKXS 4x35mm² 2021 oświetlenie Gmina Miejska Chojnice”. Oznaczniki grawerowane wykonane z tworzywa sztucznego mocowane do kabla w układzie poziomym opaskami samozaciskowymi o szerokości minimum 4 mm.

Ułożony kabel przysypać 10cm warstwą piasku i następnie 15cm warstwą ziemi rodzimej na której ułożyć folię kablową koloru niebieskiego o szerokości 30cm i grubości min. 0,5mm. Rów kablowy zasypywać warstwami, ubijając poszczególne warstwy. Nadmiar ziemi uformować nad wykopem dla późniejszego osiadania.

Przed zasypaniem zgłosić do odbioru przez Inspektora Nadzoru i namiaru przez Geodezję. Przed zasypaniem dokonać również pomiaru ciągłości żył i oporności izolacji. Kable w słupach opisać tabliczkami grawerowanymi z napisem: typ i przekrój kabla, oraz dokąd idzie (nr słupa).

Uwaga!

Z uwagi na zagęszczenie podziemnych urządzeń i instalacji wykop rowu kablowego prowadzić ręcznie i bardzo ostrożnie. Zachować wymagane odległości i uwagi z uzgodnień branżowych (Polska Spółka Gazownictwa –

str. 20 i 21, Petrus spółka z o.o. - str. 24-28, ENEA Operator Spółka zo.o. - str. 30).

6. Ochrona od porażeń

Jako ochronę od porażeń na oświetleniu drogowym zastosować wyłączanie szybkie. Żyły neutralne kabli i przewodów winne być o barwie niebieskiej. Przewody lub żyły ochronne barwy żółto-zielonej. Przewód neutralny nie może posiadać w całej długości instalacji żadnych zabezpieczeń ani łączników jednobiegunowych. W słupach na końcach obwodów i na trasie (patrz schematy ideowe) zacisk neutralny uziemić łącząc go z uziomem o wartości max 5Ω . We wszystkich słupach dokonać połączenia przewodem LY 16mm² o kolorze izolacji żółto-zielonej konstrukcji słupów z zaciskami neutralnymi. Przed oddaniem do eksploatacji należy dokonać pomiaru oporności izolacji, ciągłości żył i sprawdzenia skuteczności szybkiego wyłączania. Protokoły dostarczyć do odbioru.

7. Uwagi końcowe

Całość prac wykonać zgodnie z obowiązującymi przepisami i normami. Przed rozpoczęciem prac uzyskać stosowne pozwolenia.

Projektant:

Edmund Hapka
upr. UAN-KZ-7210/210/89
w specjalności instalacyjno-inżynieryjnej
w zakresie sieci i instalacji elektrycznych

Sprawdzający:

Adam Linda
upr. 70/Gd/2002
w specjalności instalacyjnej w zakresie sieci,
instalacji i urządzeń elektrycznych oraz
elektroenergetycznych

Informacja dotycząca *Planu bezpieczeństwa i ochrony zdrowia*

Inwestycja: Linia kablowa oświetlenia drogowego

Adres: **CHOJNICE**
ul. Borówkowa oraz częściowo ul. Jagodowa, Jaśminowa,
Wrzosowa, Lelewela i Wróblewskiego

Działki nr: 156/20, 156/35, 156/41, 156/42, 156/67, 156/82, 185/25, 185/26, 4534,
172/1, 181/6 i 186/6.

Inwestor: Gmina Miejska Chojnice
Stary Rynek 1
89-600 Chojnice

Projektant: Edmund Hapka
ul. Wiśniowa 2
89-600 Chojnice

Opracował:

PROJEKTANT
w specjalności instalacyjno-inżynierskiej
w zakresie sieci instalacji elektrycznej
Edmund Hapka
UAN-KZ-7210/380/87 i 210/89

Chojnice, dnia 24.08.2021r.

OPIS

1. Zakres robót budowlanych:

- Wykonanie wykopów otwartych o głębokości 0,8m dla ułożenia kabla oświetlenia drogowego
- Ułożenie rur ochronnych,
- Wykonanie przecisków sterowanych pod drogami, wjazdami itp.
- Ułożenie kabli energetycznych,
- Montaż i ustawianie latarni ośw.,
- Podłączenie kabli w latarni ośw.,
- Wykonanie uziemień
- Wykonanie pomiarów,
- Zasypanie i odtworzenie nawierzchni,
- Uporządkowanie terenu.

2. Wykaz istniejących obiektów budowlanych:

- istniejące linie kablowe nN i SN,
- istniejąca sieć telekomunikacyjna,
- istniejąca sieć gazowa
- istniejąca sieć wodociągowa i kanalizacyjna,

3. Elementy zagospodarowania terenu które mogą stwarzać zagrożenie bezpieczeństwa ludzi:

- Linie energetyczne nN i SN
- Skrzyżowanie na trasie projektowanego kabla energetycznego z urządzeniami innych gestorów,
- Istniejące nawierzchnie,
- Układ drogowy

4. Przewidywane zagrożenia podczas realizacji robót:

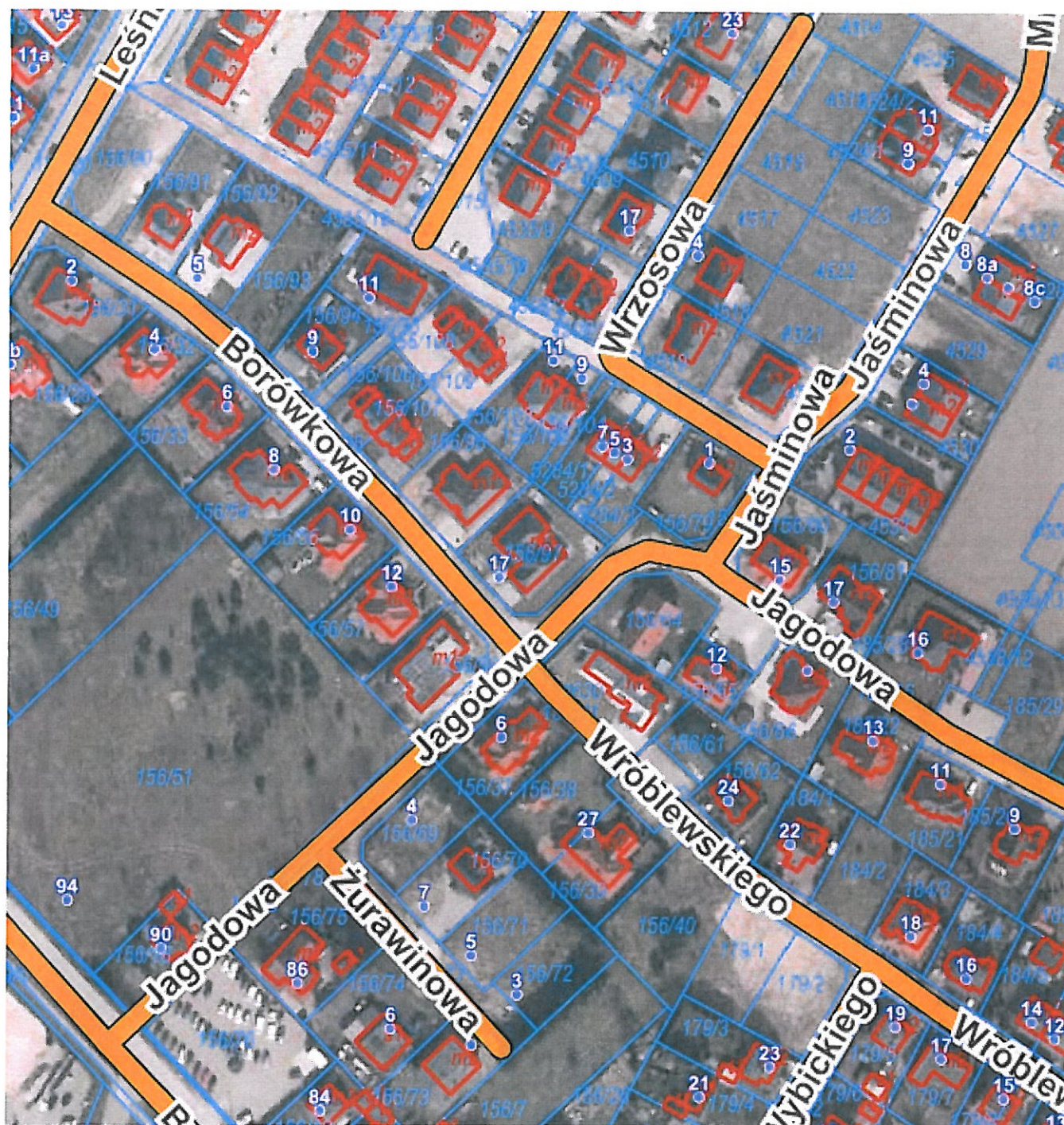
- ruch pojazdów mechanicznych po drodze,
- ruch pieszych,
- możliwość osunięcia się ziemi podczas wykonywania wykopów,
- prace montażowe prowadzone na wyłączonych urządzeniach sieci energetycznej będącej w stanie normalnym pod napięciem.

5. Sposób przeprowadzania instruktażu przed przystąpieniem do robót:

W miejscu pracy należy zaznajomić wszystkich zatrudnionych w zespole pracowników ze sposobem przygotowania pracy, występujących zagrożeniach w miejscu pracy i bezpośrednim sąsiedztwie innych elementów oraz wskazać warunki i metody bezpiecznego wykonywania powierzonych zadań. Przeprowadzony instruktaż należy odnotować w książce instruktaży i potwierdzić podpisami wszystkich szkolonych pracowników biorących udział w realizacji robót.

6. Środki techniczne zapobiegające niebezpieczeństwom wynikającym z wykonywanych robót:

- całość prac związanych z realizacją robót należy wykonać zgodnie z obowiązującymi Przepisami Budowy Urządzeń Elektroenergetycznych i Polskich Norm,
- prace na urządzeniach będących w ruchu elektrycznym należy prowadzić po ich uprzednim wyłączeniu i dopuszczeniu do prac zgodnie z obowiązującą procedurą,
- na prace w terenach dróg gminnych należy uzyskać pozwolenie na zajęcie pasa drogowego przedstawiając projekt organizacji ruchu drogowego na czas prowadzenia robót,
- na pozostałych terenach wygrodenie wykopów i ich zabezpieczenie wykonać zgodnie z Rozporządzeniem MBiPMB z dnia 28 marca 1972 w sprawie „Bezpieczeństwa i higieny pracy przy wykonywaniu robót budowlanych, montażowych i rozbiórkowych” wraz z późniejszymi zmianami,
- stosować się do uwag i wymagań stawianych przez gestorów poszczególnych sieci.



USŁUGI PROJEKTOWE I NADZORY BRANŻY ELEKTRYCZNEJ
EDMUND HAPKA, 89-600 CHOJNICE ul. WIŚNIOWA 2

Nazwa i adres obiektu budowlanego:
BUDOWA LINII KABLOWEJ OŚWIETLENIA DROGOWEGO CHOJNICE
ul. Borówkowa oraz częściowo ul. Jagodowa,
Jaśminowa, Wrzosowa, Lelewella i Wróblewskiego

Przedmiot:
PLAN POGLĄDOWY

Data:
24.08.2021

Skala:

Projektant: Edmund Hapka
UAN-HZ-7210/ 210/88
w specjalności Instalacyjno Inżynierskiej w zakresie sieci
i instalacji elektrycznej

Podpis:

Nr rys.:

Sprawdzający: Adam Linda 70/Gd/2002
w specjalności Instalacyjnej w zakresie sieci, instalacji i urządzeń
elektrycznych oraz elektroenergetycznych

Podpis:

1

Zestawienie montażowe kabli i osprzętu kablowego oświetlenia na obwodzie 100

L.p.	Słup, złącze kablowe lub pomiarowe	szafka oświetlenia drogowego SO	słup słowy, ocynkowany, malowa- wany, okrągły, zbiteżny, 8m,	wysięgnik słowy ocynkowany, malowany, jednoramienny	wysięgnik słowy ocynkowany, malowany, dwuramienny	oprawa LED, 75W, korpus z alumi- 5-cio poziom reg.mocy, IP66, klosz IK08	element łączeniowy typu IZK 4-01 (bezpiecznikowy)	element łączeniowy typu IZK 4-02 (fazowy)	element łączeniowy typu IZK 4-03 (zerowy)	Fundament Fbw-150	wkładka bezpiecznikowa BIWts 10A	wyłącznik S301 B 16A	przewód YDyp 3x2,5	kabel YAKXS 4x35mm ²	rura osłonowa AROT DVK 75mm niebieska	rura osłonowa AROT A 110 PS nie- bieska	rura osłonowa AROT SRS-G 75mm niebieska	rura osłonowa AROT SRS 75mm niebieska	Przewód LV 16 zielono-żółty	folia niebieska szer. 30cm, grub. 0,5mm	piasek drobnziarnisty	Opaski kablowe do zafixowania w ziemi	tabliczka opisowa grawerowana na końcówkę kabla	Tabliczka aluminiowa z nr słupa	bednarka FeZn 4x25mm	pręty miedziane 14,2mm
1	Istn. Latarnia 101/3																									
2	Latarnia 101/4		1	1		1	1	2	1	1	1		10	42		3	2	27	0,5	36	4,3	8	2	1		
3	Latarnia 101/5		1		1	2	2	1	1	1	2		20	46		9	3		0,5	40	4,8	9	3	1		
4	Latarnia 101/6		1	1		1	1	2	1	1	1		10	37			9		0,5	31	4,5	7	2	1		
5	Latarnia 101/7		1	1		1	1	2	1	1	1		10	49			30		0,5	43	3,8	10	2	1		
6	Latarnia 101/8		1	1		1	1	2	1	1	1		10	45		2		34		0,5	39	4,7	10	2	1	
7	Latarnia 101/9		1	1		1	1	2	1	1	1		10	40		3	2	14		0,5	34	4,2	8	2	1	
8	Latarnia 101/10		1	1		1	1	2	1	1	1		10	38		9	2	13		0,5	32	3,8	7	2	1	20
9	Istn. Latarnia 15 (ul.Leśna)													37		5	2	15		31	4,5	7	1			10
10																										
11	Latarnia 101/5																									
12	Latarnia 101/5/1		1	1		1	1	2	1	1	1		10	36		12	1		0,5	30	4,5	7	2	1		
13	Latarnia 101/5/2		1		1	2	2	1	1	1	2		20	39		4			0,5	33	3,9	7	3	1	20	10
14	Latarnia 101/5/3		1	1		1	1	2	1	1	1		10	42		1		16		0,5	36	4,3	8	2	1	
15	Latarnia 101/5/4		1	1		1	1	2	1	1	1		10	44		5	3	18		0,5	38	4,6	9	2	1	
16	Latarnia 101/5/5		1	1		1	1	2	1	1	1		10	46		14			0,5	40	4,8	9	1	1	20	10
17																										
18	Latarnia 101/5/2																									
19	Latarnia 101/5/2/1		1	1		2	2	1	1	1	2		20	66		9	2		0,5	60	7,2	12	2	1		
20	Istn. Latarnia 105/8													58		13	4			52		11	1			
21																										
22	Razem		13	10	3	16	16	23	13	13	16		160	665	89	21	149	32	6,5	575	64	129	30	13	60	30

Zestawienie montażowe kabli i osprzętu kablowego oświetlenia na obwodzie 200

L.p.	Stup, złącze kablo- we lub pomiarowe	szafka oświetlenia drogowego SO	stupa stalowy, ocynkowany, malowa- ny, okrągły, zbliżny, 8m,	wysięgnik stalowy ocynkowany, ma- lowany, jednoramienny	wysięgnik stalowy ocynkowany, ma- lowany, dwuramienny	oprawa LED, 75W, korpus z alum., 5- cio poziom reg.mocy, IP66, klosz IK08	element łączeniowy typu IZK-4-01 (bezpiecznikowy)	element łączeniowy typu IZK-4-02 (fa- zowy)	element łączeniowy typu IZK-4-03 (ze- rowy)	Fundament Fbw-150	wkładka bezpiecznikowa BiWts 10A	wyłącznik S301 B 16A	przewód YDyp 3x2,5	kabel YAKXS 4x35mm ²	rura osłonowa AROT DVK 75mm nie- bieska	rura osłonowa AROT A 110 PS nie- bieska	rura osłonowa AROT SRS-G75mm niebieska	rura osłonowa AROT SRS 75mm nie- bieska	Przewód LV 16 zielono-żółty	folia niebieska szer.30cm, grub.0,5mm	piasek drobnosziarnisty	Opaski kablowe do założenia w ziemi	tabliczka opisowa grawerowana na końcówkę kabla	Tabliczka aluminiowa z nr słupa	bednarka FeZn 4x25mm	pręty miedziane 14,2mm
2	Latarnia 204/1						1	2	1	1	1											1				
3	Latarnia 106						1	2	1	1	1				51	15	4			45	5	6	1			
22	Razem						2	4	2	2	2				51	15	4			45	5	6	2			

Zestawienie montażowe kabli i osprzętu kablowego oświetlenia na całym zadaniu

L.p.	Słup, złącze kablo- we lub pomiarowe	szafka oświetlenia drogowego SO	słup stalowy, ocynkowany, malowa- ny, okrągły, zbieżny, 8m,	wysięgnik stalowy ocynkowany, ma- lowany, jednoramienny	wysięgnik stalowy ocynkowany, ma- lowany, dwuramienny	oprawa LED, 75W, korpus z alu., 5- cio poziom reg.mocy, IP66, klasa IIK08	element łączeniowy typu IZK-4-01 (bezpiecznikowy)	element łączeniowy typu IZK-4-02 (ta- zowy)	element łączeniowy typu IZK-4-03 (ze- rowy)	Fundament Fbw-150	wkładka bezpiecznikowa BiWts 10A	wyłącznik S301 B 16A	przewód YDyp 3x2,5	kabel YAKXS 4x35mm ²	rura osłonowa AROT DVK 75mm nie- bieska	rura osłonowa AROT A 110 PS nie- bieska	rura osłonowa AROT SRS-G75mm niebieska	rura osłonowa AROT SRS 75mm nie- bieska	Przewód LY 16 zielono-żółty	folia niebieska szer.30cm, grub.0,5mm	piasek drobnoziarnisty	Opaski kablowe do założenia w ziemi	tabliczka opisowa grawerowana na końcówkę kabla	Tabliczka aluminiowa z nr słupa	bednarka FeZn 4x25mm	pręty miedziane 14,2mm
1	Obwód 100		13	3		16	16	23	13	13	16		160	665	m	m	m	m	m	m	m ³	szt	szt	szt	m	u
2	Obwód 200						2	4	2		2			51	15	89	21	149	32	45	5	6	30	13	60	30
3	Ogółem		13	3		16	18	27	15	13	18		160	716	104	25	149	32	6,5	620	69	135	32	13	60	30