

## SPIS TREŚCI

### A. CZĘŚĆ OPISOWA

1. PRZEDMIOT OPRACOWANIA.....	3
2. PODSTAWA OPRACOWANIA.....	3
3. ZAKRES OPRACOWANIA.....	3
4. MATERIAŁY WYJŚCIOWE.....	3
5. CHARAKTERYSTYKA DROGI I RUCHU .....	4
6. PROJEKTOWANA ORGANIZACJA RUCHU.....	4

### B. CZĘŚĆ RYSUNKOWA

rys. SOR-0 Orientacja lokalizacyjna, skala 1:10000.....	5
rys. SOR-1 Projektowane oznakowanie docelowe, skala 1:500.....	6

**URZĄD MIASTA  
KIELCE**  
KANCELARIA PREZYDENTA  
Stanowisko ds. Zarządzania  
Ruchem Drogowym  
ul. Strycharska 6, 25-659 Kielce

## A. CZĘŚĆ OPISOWA

### 1. PRZEDMIOT OPRACOWANIA

Przedmiotem opracowania jest projekt docelowej organizacji ruchu realizowany w ramach zadania inwestycyjnego: „Budowa zatoki do ważenia pojazdów przeciążonych na ul. Ściegiennego (DK73) w Kielcach”.

### 2. PODSTAWA OPRACOWANIA

Podstawą opracowania jest umowa zawarta w pomiędzy Gminą Kielce – Miejskim Zarządem Dróg w Kielcach 25-395 Kielce, ul. Prendowskiej 7, a Specjalistycznym Biurem Inwestycyjno-Inżynierskim PROSTA-PROJEKT z siedzibą w Piotrkowicach ul. Kielecka 37, 26-020 Chmielnik.

Podstawą prawną i techniczną są:

- Ustawa z dnia 20 czerwca 1997 r. Prawo o ruchu drogowym (t.j. Dz.U. 2022 poz. 988.).
  - Rozporządzenie Ministra Infrastruktury z dnia 23 września 2003 r. w sprawie szczegółowych warunków zarządzania ruchem na drogach oraz wykonywania nadzoru nad tym zarządzaniem (t.j. Dz. U. z 2017 r., poz. 784).
  - Rozporządzenie Ministrów Infrastruktury oraz Spraw Wewnętrznych i Administracji z dnia 31 lipca 2002 r. w sprawie znaków i sygnałów drogowych (t.j. Dz. U. z 2019 r., poz. 2310).
  - Rozporządzenie Ministra Infrastruktury z dnia 3 lipca 2003 r. w sprawie szczegółowych warunków technicznych dla znaków i sygnałów drogowych oraz urządzeń bezpieczeństwa ruchu drogowego i warunków ich umieszczania na drogach (t.j. Dz. U. z 2019 r., poz. 2311 z późn. zm).
  - Ustawa z dnia 21 marca 1985 r. o drogach publicznych (t.j. Dz. U. z 2021 r. poz. 1376, 1595, z 2022 r. poz. 32, 655.).
- Rozporządzenie Ministra Transportu i Gospodarki Morskiej z dnia 2 marca 1999 r. w sprawie warunków technicznych, jakimi powinny odpowiadać drogi publiczne i ich usytuowanie (t.j. Dz. U. z 2016 r., poz. 124 z rozp. Dz.U. 2019 poz. 1643.).

### 3. ZAKRES OPRACOWANIA

Niniejszy projekt obejmuje zakresem stałą organizację ruchu dla przedmiotowego zadania.

W zakres inwestycji wchodzi w szczególności:

- rozbiórki fragmentów nawierzchni, znaków pionowych, odcinków kanalizacji deszczowej,
- wycinka kolidującej zieleni,
- budowa zatoki do ważenia
- budowa zatoki dla pojazdu ITD.
- przebudowa / zabezpieczenie kolidujących sieci uzbrojenia terenu i infrastruktury technicznej
- wykonanie oznakowania poziomego i pionowego oraz urządzeń bezpieczeństwa ruchu.

### 4. MATERIAŁY WYJŚCIOWE

- mapa do celów projektowych w skali 1:500,
- wypis z wykazu działek i podmiotów ewidencyjnych,
- wytyczne Inwestora zawarte w umowach oraz materiałach przetargowych,
- wizja w terenie,
- normy i uzgodnienia.

**URZĄD MIASTA  
KIELCE**  
KANCELARIA PREZYDENTA  
Stanowisko ds. Zarządzania  
Ruchem Drogowym  
ul. Strycharska 6, 25-659 Kielce

## 5. CHARAKTERYSTYKA DROGI I RUCHU

Planowane przedsięwzięcie zlokalizowane jest w województwie świętokrzyskim, powiecie kieleckim, w granicach administracyjnych miasta Kielce (południowa część miasta).

Planowana inwestycja obejmuje odcinek drogi dojazdowej do drogi krajowej nr 73 (w km od 17+850 do km. 17+950)

### Parametry drogi:

- |                        |             |
|------------------------|-------------|
| – klasa drogi          | L (lokalna) |
| – prędkość projektowa: | Vp=30 km/h, |
| – kategoria ruchu:     | KR3,        |
| – ilość jezdni:        | 1 (1x2),    |

Ruch średni, głównie samochody osobowe ale również ciężarowe.

## 6. PROJEKTOWANA ORGANIZACJA RUCHU

### Oznakowanie pionowe i urządzenia bezpieczeństwa:

Oznakowanie pionowe związane jest głównie z uspokojeniem ruchu w obszarze miejsca do ważenia pojazdów przez inspekcję ITD (zestaw znaków A-11a+T-0+B-33+T-20, słupki U-5a i U-5a+T-0+C-10)) oraz z zakazem parkowania pojazdów nieuprawnionych w miejscu do ważenia.

Zastosowano dwa progi zwalniające przykręcane U-16d i słupki U-12c, (elastyczne, oklejone folią odblaskową II generacji) przed i za obszarem zatoki oraz zastosowano separator ciągły U-25a wyznaczający szukanę zwężającą jezdnię w obszarze miejsca na wagę.

Wielkość znaków na drodze dojazdowej: S (znaki średnie).

Słupki do znaków: stalowe ocynkowane Ø60mm.

Typ folii odblaskowej: I generacji.

### Oznakowanie poziome:

Projektowane oznakowanie poziome wyznacza miejsce wyłączone z ogólnodostępnego miejsca zatrzymywania pojazdów oraz kierunkuje ruch. Oznakowanie grubowarstwowe.

Lokalizacja, sposób montażu oraz parametry projektowanego oznakowania oraz urządzeń brd muszą być zgodne z zaleceniami Rozporządzenia Ministra Infrastruktury z dnia 3 lipca 2003 r. w sprawie szczegółowych warunków technicznych dla znaków i sygnałów drogowych oraz urządzeń bezpieczeństwa ruchu drogowego i warunków ich umieszczania na drogach (Dz. U. z 2019 r., poz. 2311 z późn. zm).

Szczegóły na Rys. SOR-1.

## 7. TERMIN WPROWADZENIA ORGANIZACJI RUCHU

Przewidywany termin wprowadzenia stałej organizacji ruchu:

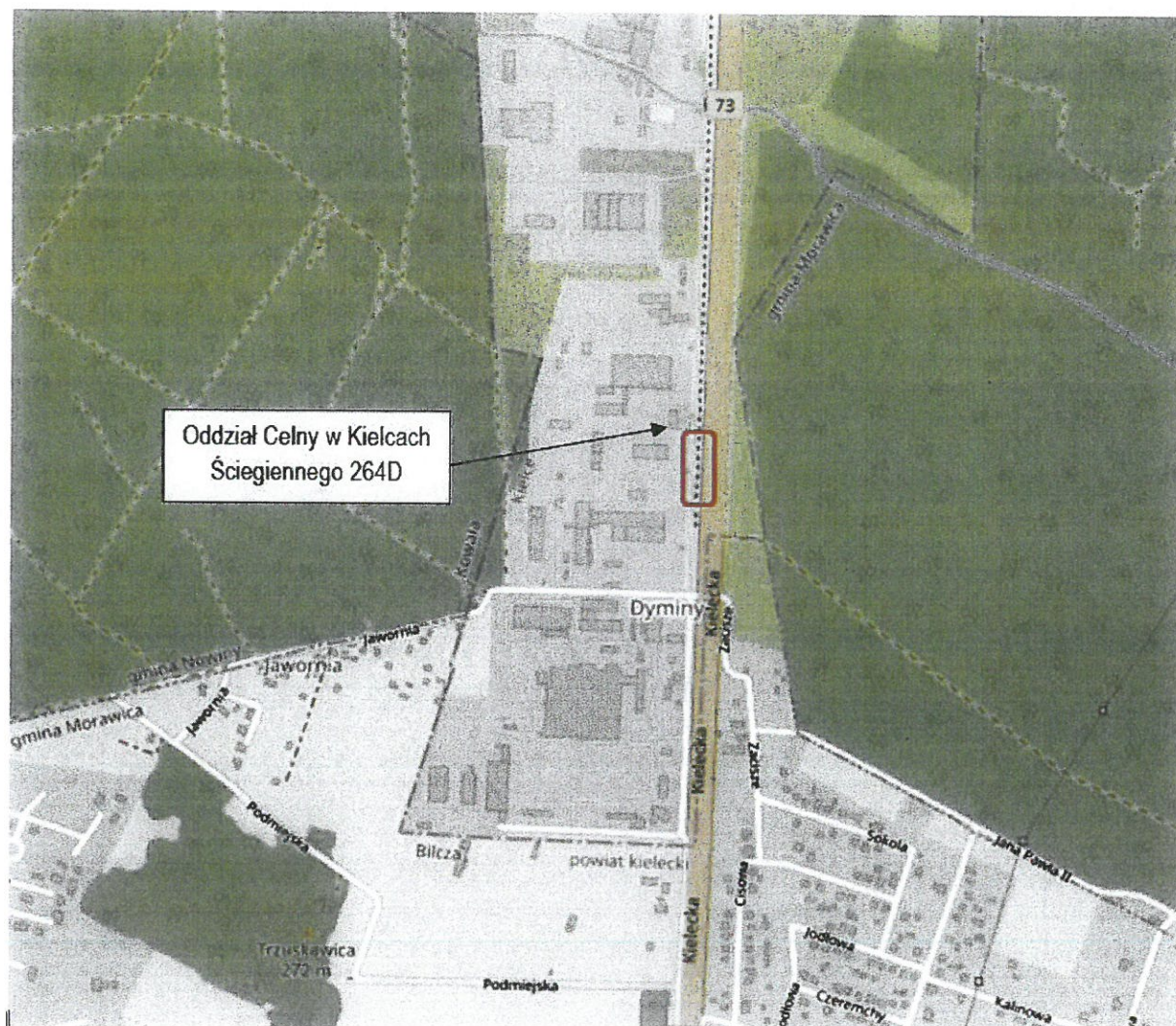
II kwartał 2023r.

.....  
opracowała: mgr inż. Anna Świdarska-Łakomiec

URZĄD MIASTA  
KIELCE  
KANCELARIA PREZYDENTA  
Stanowisko ds. Zarządzania  
Ruchem Drogowym  
ul. Strycharska 6, 25-659 Kielce



## B. CZĘŚĆ RYSUNKOWA



rys. SOR-0 Orientacja lokalizacyjna, skala 1:10000

**URZĄD MIASTA  
KIELCE**  
KANCELARIA PREZYDENTA  
Stanowisko ds. Zarządzania  
Ruchem Drogowym  
ul. Strycharska 6, 25-659 Kielce