

DOKUMENTACJA PROJEKTOWA

**Remont ogrodzenia budynku nr 2 JW 2039 w Lidzbarku Warmińskim,
ul. Ornecka 1.**

Podstawa opracowania

**(§ 4 ust. 2 Rozporządzenia Ministra Infrastruktury z dnia 2 września 2004 r. w sprawie
szczegółowego zakresu i formy dokumentacji projektowej, specyfikacji technicznych wykonania i
odbioru robót budowlanych oraz programu funkcjonalno-użytkowego
(Dz. U. z 2010 r. Nr 72 poz. 464)**

Opracował: Roman SIEMASZKO

Spis zawartości dokumentacji projektowej:

Lp	Nazwa dokumentu	Str.
1	Strona tytułowa dokumentacji	1
3	Rysunki	5
4	Przedmiar robót	10

1. Nazwa nadana zamówieniu przez zamawiającego:

Remont ogrodzenia budynku nr 2 JW 2039 w Lidzbarku Warmińskim, ul. Ornecka 1.

Adres obiektu:

Kompleks wojskowy JW. 2039 Lidzbark Warmiński, ul.Ornecka1.

2. Nazwy i kody:

– **grupy robót:**

- Prace dotyczące przygotowania placu budowy kod – 45100000-8
- Częściowe lub pełne prace budowlane kod – 45200000-9
- Roboty wykończeniowe w zakresie obiektów bud. kod – 45400000-1

– **klasy robót:**

- Roboty rozbiórkowe kod – 45110000-1
- Wznoszenie ogrodzeń kod – 45342000-6
- Prace renowacyjne kod – 45453100-8
- Roboty malarskie kod – 45440000-3
- Roboty murowe kod – 45262520-2
- Betonowanie kod – 45262300-4

– **kategorii robót:**

- Roboty rekonstrukcyjne kod – 45454000-8
- Roboty murarskie kod – 45262522-6
- Prace betoniarskie kod – 45262304-4
- Instalowanie wyrobów metalowych kod – 45421160-4
- Roboty w zakresie usuwania gruzu kod – 45111220-6

3. Nazwa i adres zamawiającego:

22. WOG Olsztyn, 10-073 Olsztyn, ul. Saperska 1

4. Nazwa i adres podmiotu wraz z imionami i nazwiskami osób opracowujących części składowe dokumentacji projektowej oraz datę opracowania:

22. WOG Olsztyn, 10-073 Olsztyn ul. Saperska 1.

- a) Przedmiar robót budowlanych Roman SIEMASZKO – 15.01.2021 r.
- b) Rysunki Roman SIEMASZKO – 15.01.2021 r.

5. Rodzaj i zakres robót podstawowych: przedmiotem zamówienia jest remont ogrodzenia budynku nr 2 - K 316

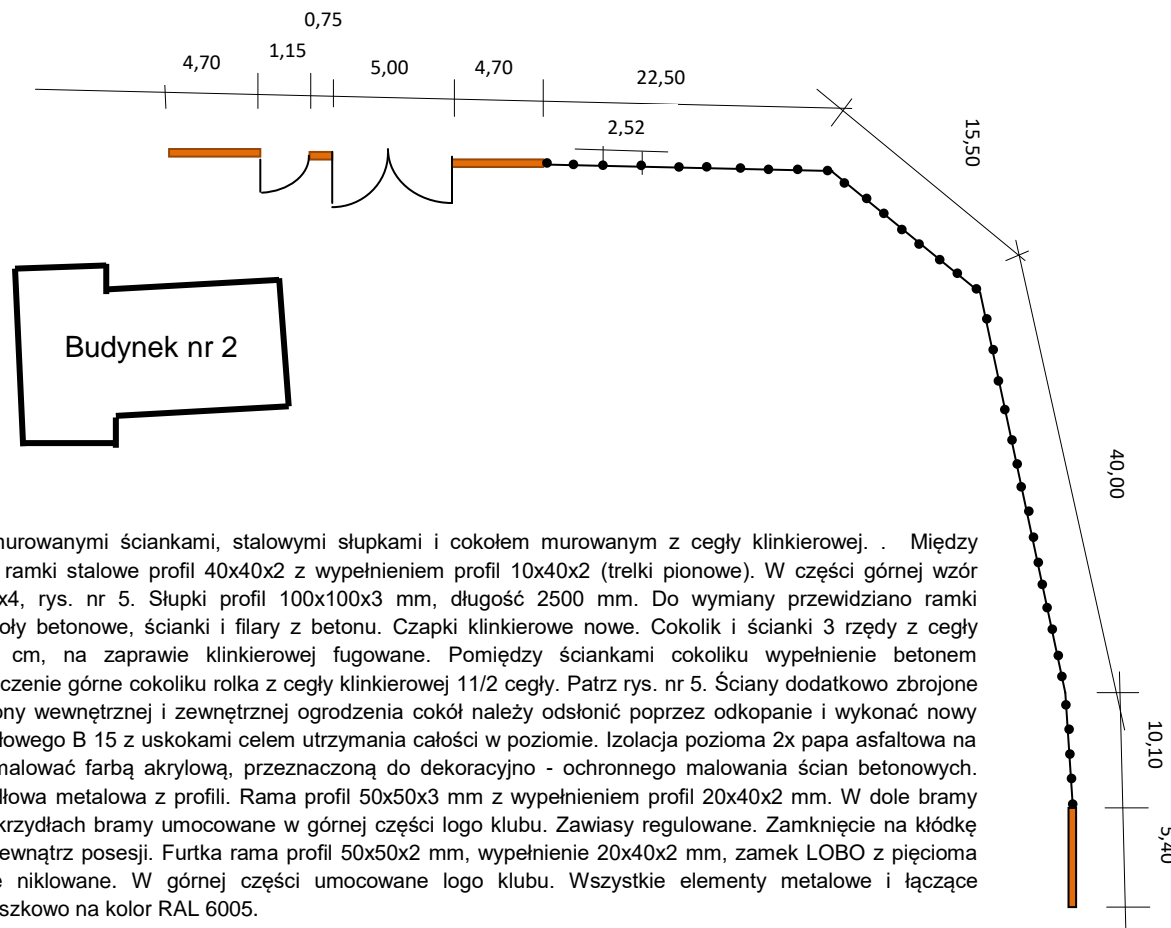
Ogrodzenie bud. nr 2 – 316: posadowione na fundamencie betonowym. Cokolik betonowy wysokości 20 cm zakryty od góry czapką betonową. Ogrodzenie składa się z metalowych ramek z kątownika 40x40x3 i wypełniony siatką stalową z drutu gr. 3 mm. Ramki zamocowane spawaniem do zakotwiczonych w cokole słupków metalowych z rury fi 50 mm. Brama wjazdowa dwuskrzydłowa w ramce z rury stalowej z wypełnieniem siatką stalową, zamykana na kłódkę od strony zewnętrznej posesji. Furtka z ramy z rury stalowej fi 50 mm z wypełnieniem siatką stalową. Zamek wpuszczany z klamką.

W zakres robót budowlanych wchodzi:

- na czas remontu wygrodzenie tymczasowe terenu wojskowego zamkniętego;
- odkopanie na całej długości fundamentów ogrodzenia ze złożeniem urobku na odkład i po wykonaniu nowego cokołu zasypanie;
- rozbiórka ogrodzenia w ramach z kątownika z wypełnieniem siatką stalową umocowanych do słupków stalowych, rozebranie betonowych czapek, ścian i cokołu;
- wykonanie nowego cokołu betonowego w deskowaniu tradycyjnym;
- cięcie piłą diamentową ściany z betony zbrojonego;
- izolacja przeciwwilgociowa ław fundamentowych dwiema warstwami papy na lepiku;
- cokolik i ściany z cegły klinkierowej angobowanej na zaprawie przeznaczonej do klinkieru;
- zbrojenie ścian stalą żebrowaną;
- układanie masy betonowej B 15 w przestrzeni między ściankami cokoliku;
- dostawa i montaż przez wbudowanie słupków metalowych ogrodzeniowych;
- rolka z cegły klinkierowej na całej długości ogrodzenia;
- malowanie dekoracyjno - ochronnie fundamentu farbą akrylową;
- dostawa i montaż przęseł stalowych, bramy dwuskrzydłowej wjazdowej i furtki;
- rozebranie tymczasowego ogrodzenia;
- wywóz gruzu, złomu i utylizacja.

Szkic ogrodzenia odcinek przy ul. Olsztyńskiej i Orneckiej
przeznaczony do remontu o długości - 109,05 mb i wysokości 2,05 m

Wymiary na rysunku podano w metrach



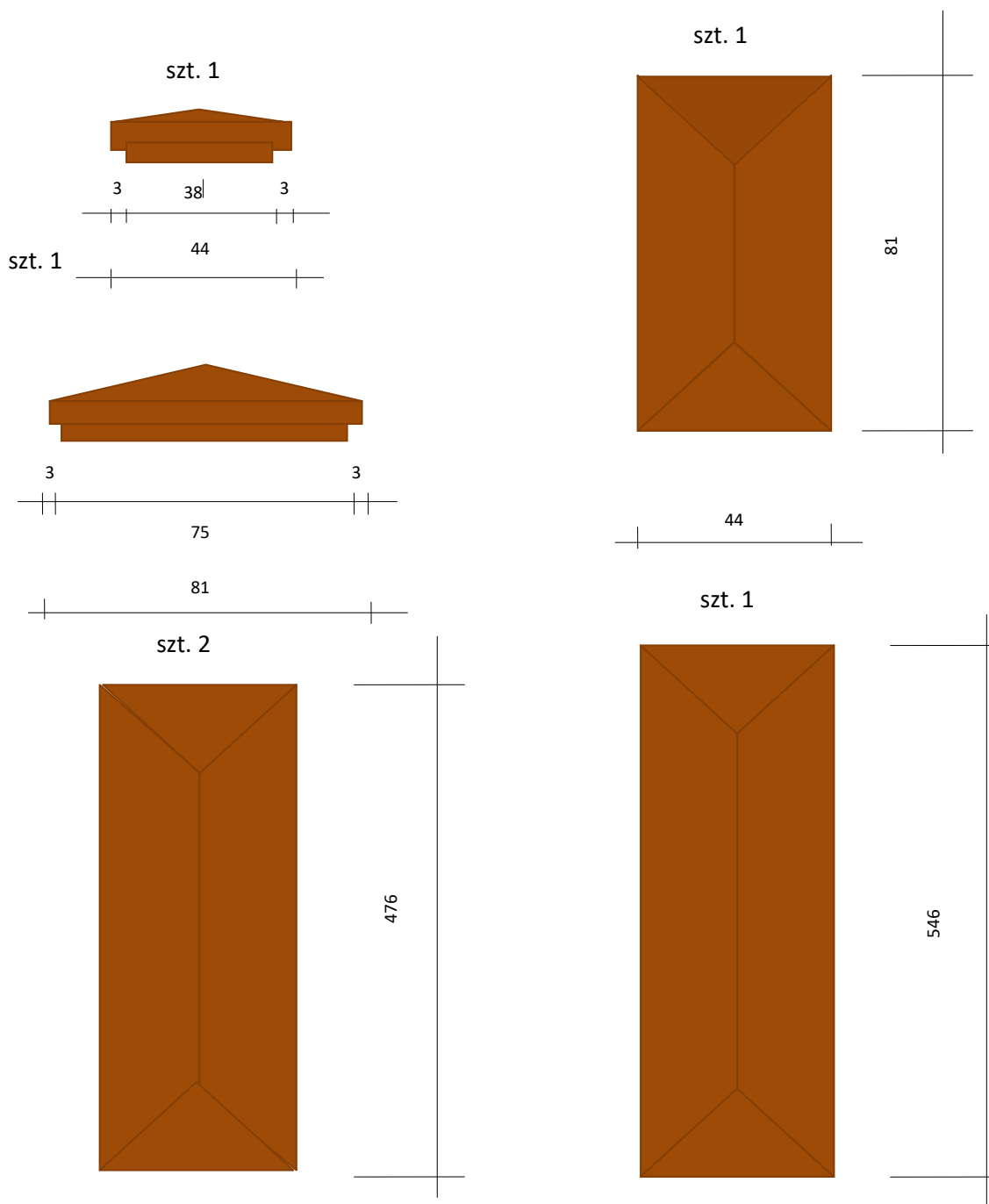
Legenda: ogrodzenie ze murowanymi ściankami, stalowymi słupkami i cokół murowany z cegły klinkierowej. . Między słupkami umiejscowione są ramki stalowe profil 40x40x2 z wypełnieniem profil 10x40x2 (trełki pionowe). W części górnej wzór dekoracyjny płaskownik 20x4, rys. nr 5. Słupki profil 100x100x3 mm, długość 2500 mm. Do wymiany przewidziano ramki ogrodzeniowe z siatką, cokoły betonowe, ścianki i filary z betonu. Czapki klinkierowe nowe. Cokolik i ścianki 3 rzędy z cegły klinkierowej grubości 12 cm, na zaprawie klinkierowej fugowane. Pomiędzy ściankami cokoliku wypełnienie betonem przemysłowym B 15. Wykończenie górne cokoliku rolka z cegły klinkierowej 11/2 cegły. Patrz rys. nr 5. Ściany dodatkowo zbrojone 2 x fi 12 co 50 cm. Od strony wewnętrznej i zewnętrznej ogrodzenia cokół należy odstąpić poprzez odkopanie i wykonać nowy wylewany z betonu przemysłowego B 15 z uskokami celem utrzymania całości w poziomie. Izolacja pozioma 2x papa asfaltowa na lepiku. Cokół betonowy pomalować farbą akrylową, przeznaczoną do dekoracyjno - ochronnego malowania ścian betonowych. Brama wjazdowa dwuskrzydłowa metalowa z profili. Rama profil 50x50x3 mm z wypełnieniem profil 20x40x2 mm. W dole bramy zasuwka dolna (rygiel). Na skrzydłach bramy umocowane w górnej części logo klubu. Zawiasy regulowane. Zamknięcie na kłódkę atestowaną zamykaną od wewnątrz posesji. Furtka rama profil 50x50x2 mm, wypełnienie 20x40x2 mm, zamek LOBO z pięcioma kluczami. Klamki metalowe niklowane. W górnej części umocowane logo klubu. Wszystkie elementy metalowe i łączące ocynkowane i malowane proszkowo na kolor RAL 6005.

KOMPLEKS WOJSKOWY 2 - 316 Lidzbark Warmiński			
BRANŻA: ogrodzenie zewnętrzne		Szkic ogrodzenia	
		Skala 1 : 25	
Opracował:	Uprawnienia	podpis	Data
Roman SIEMASZKO	196/76/OL		15.01.2021

Szkic czapki z klinkieru (nakrywy) na filarku i ścianach murowanych

Na rysunku wymiary podano w centymetrach

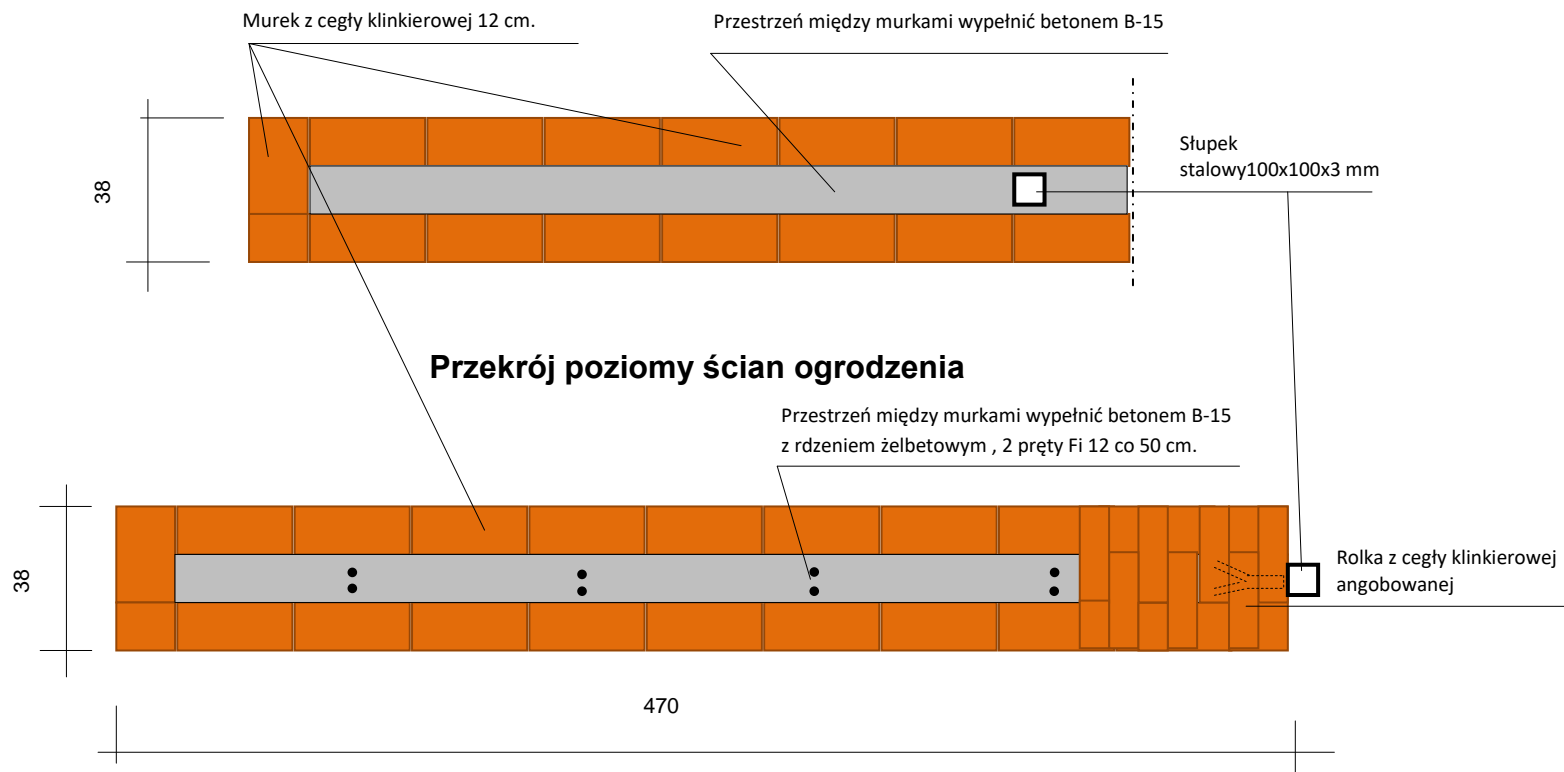
Skala 1:15



KOMPLEKS WOJSKOWY 2 - 316 Lidzbark Warmiński			
BRANŻA: architektura		Ogrodzenie zewnętrzne	
		Skala 1 : 15	
Opracował:	Uprawnienia	podpis	Data
Roman SIEMASZKO	196/76/OL		18.01.2021

Rzut poziomy cokołu ogrodzenia

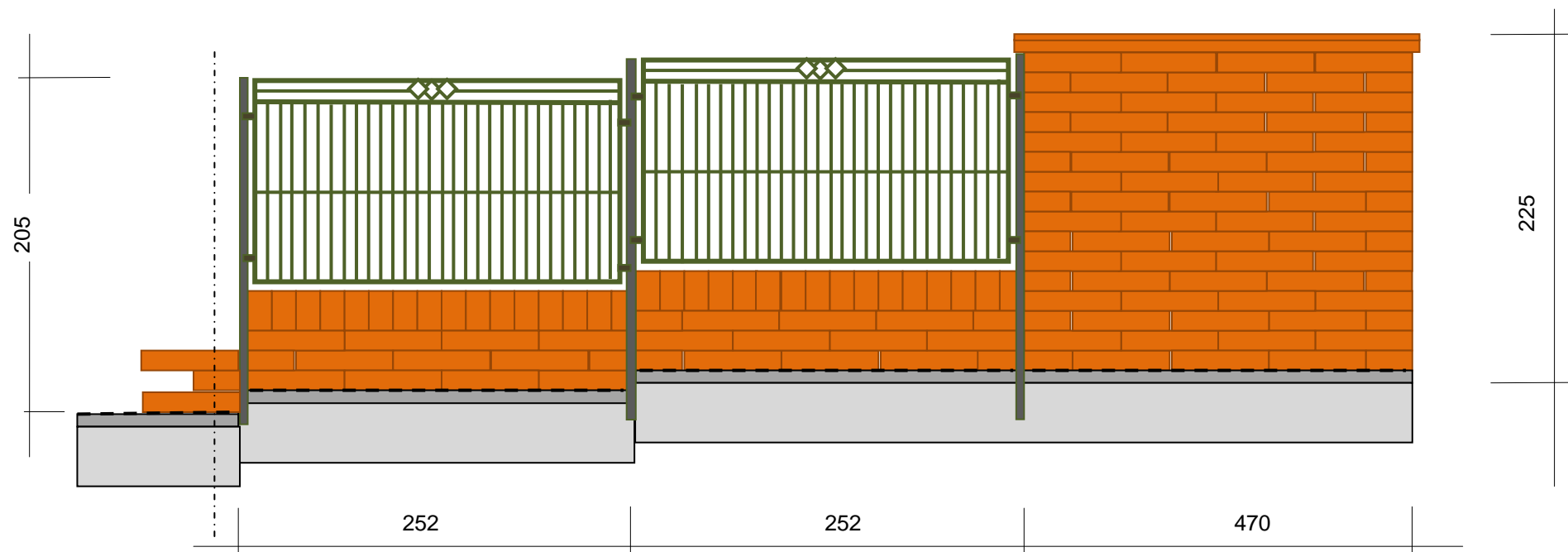
Cokół zakończony rolką ceglaną klinkierową szer. 38 cm.
Wymiary na rysunku podano w centymetrach

**KOMPLEKS WOJSKOWY 2 - 316 Lidzbark Warmiński**

BRANŻA: architektura		Cokolik z cegły klinkierowej	
		Skala 1 : 15	
Opracował:	Uprawnienia	podpis	Data
Roman SIEMASZKO	196/76/OL		18.01.2021

SZKIC

Projektowane prześła szt. 37 w ogrodzeniu murowanym z cegły klinkierowej. Odcinek ogrodzenia o długości 88,10 m przy ul. Orneckiej i Olsztyńskiej.



KOMPLEKS WOJSKOWY 2 - 316 Lidzbark Warmiński			
BRANŻA: architektura		Ogrodzenie z prześła	
		Skala 1 : 15	
Opracował:	Uprawnienia	podpis	Data
Roman SIEMASZKO	196/76/OL		18.01.2021

PRZEDMIAR ROBÓT

Lp.	Podstawa	Opis i wyliczenia	j.m.	Poszcz.	Razem
Remont ogrodzenia budynku nr 2 K 316 w Lidzbarku Warmińskim, ul. Ornecka 1					
1	45111200-0	ROBOTY ZIEMNE			
1 d.1	KNR 2-01 0310-02	Odkopanie fundamentów ogrodzenia ze złożeniem urobku na odkład (kat. gruntu III)	m3		
		$(4.70*0.40*0.30)*2*2+(0.75*0.40*0.30)*2+(22.50*0.40*0.30)*2+(15.50*0.40*0.30)*2$	m3	11.56	
				RAZEM	11.56
2 d.1	KNR 2-01 0320-0201	Zasypywanie odkopanych fundamentów	m3		
		$(4.70*0.40*0.30)*2*2+(0.75*0.40*0.30)*2+(22.50*0.40*0.30)*2+(15.50*0.40*0.30)*2$	m3	11.56	
				RAZEM	11.56
2	45110000-1	ROZBIÓRKA			
3 d.2	KNR 2-31 0818-05	Rozebranie ogrodzeń z siatki w ramach z kątownika mocowanych do słupków stalowych	m		
		22.50+15.50+40.00+10.10	m	88.10	
				RAZEM	88.10
4 d.2	KNR 4-01 0212-04	Rozbiórka betonowych czapek	m2		
		$(4.76*0.44)*2+(0.81*0.44)+(5.46*0.44)$	m2	6.95	
				RAZEM	6.95
5 d.2	KNR 4-04 0303-03	Rozebranie ścian żelbetowych o grubości do 40 cm	m3		
		$(4.70*0.38*2.20)*2+(0.75*0.38*2.20)+(5.40*0.38*2.20)$	m3	13.00	
				RAZEM	13.00
6 d.2	KNR 4-04 0302-04	Rozebranie cokołu betonowego o grubości (wysokości) do 20 cm	m3		

		$(4.70+0.75+4.70+22.60+15.50+40.00+10.10+5.40)*0.40*0.20$	m3	8.30	
				RAZEM	8.30
3	45342000-8	MONTAŻ			
7 d.3	KNR 4-04 0901-01	Ogrodzenie z przęseł przenośnych - na czas remontu ogrodzenia, tymczasowe zabezpieczenie i wygradzenie terenu wojskowego zamkniętego.	m		
		109.05	m	109.05	
				RAZEM	109.05
8 d.3	KSNR 2 0104-01	Ogrodzenia betonowe - cokół z betonu niezbrojonego w deskowaniu tradycyjnym	m3		
		$(4.70+0.75+4.70+22.50+15.50+40.00+10.10+5.40)*0.38*0.2$	m3	7.88	
				RAZEM	7.88
9 d.3	KNR AT-17 0104-05	Cięcie piłą diamentową betonu zbrojonego o grubości powyżej 15 do 40 cm; miejsce cięcia - ściana	m2		
		0.40*2.25	m2	0.90	
				RAZEM	0.90
10 d.3	KNR 2-02 0604-02	Izolacje przeciwwilgociowe dwiema warstwami papy na lepiku na gorąco ław fundamentowych betonowych	m2		
		109.05*0.38	m2	41.44	
				RAZEM	41.44
11 d.3	KNR-W 2-02 0126-02	Ścianki z cegieł pełnych klinkierowych angobowanych grubości 1/2 cegły na zaprawie przeznaczonej do klinkieru z jednoczesnym fugowaniem. Kolor zaprawy szary (Paleta barw RAL 7045 Telegrey) Cegła elewacyjna klinkierowa, angobowana o wymiarach 25,0 x 12,0 x 6,5 cm, klasy 35, faktura gładka, pełna, kolor czerwony	m2		
	ściany	$(4.70*2.25)*2*2+(0.75*2.25)*2+(5.40*2.25)*2$	m2	69.98	
	cokół	$(22.50+15.50+40.00+10.10)*0.25*2$	m2	44.05	
				RAZEM	114.03

12 d.3	KSNR 3 0406-02	Przygotowanie i montaż zbrojenia ze stali żebrowanej	kg zbr.		
		(2.50*34)*0.88	kg zbr.	74.80	
				RAZEM	74.80
13 d.3	KNP 02 0601-01.01	Mechaniczne przygotowanie masy betonowej w betoniarce 150 l z obsługą	m3		
		3.08+4.90	m3	7.98	
				RAZEM	7.98
14 d.3	KNP 02 0602-05.02	Układanie masy betonowej w elementach niezbrojonych - pusta przestrzeń między ściankami cokoliku	m3		
		(22.50+15.50+40.00+10.10)*0.14*0.25	m3	3.08	
				RAZEM	3.08
15 d.3	KNP 02 0603-01.01	Układanie masy betonowej o konsystencji plastycznej w konstrukcjach zbrojonych - pusta przestrzeń pod ścianami z cegły klinkierowej.	m3		
		(4.70+0.75+4.70+5.40)*0.14*2.25	m3	4.90	
				RAZEM	4.90
16 d.3	TZKNBK XXIV 1801- 01	Dostawa i montaż przez wbetonowanie lub przykręcenie za pomocą elementów uniemożliwiający ich demontaż słupków metalowych ogrodzeniowych między segmentowych z profili 100x100x3 mm i o wysokości do 250 cm. Słupek metalowy profil 100x100x3 mm wysokość 2500 mm, ocynkowany i pomalowany proszkowa (paleta barw RAL 6005)	szt.		
		39	szt.	39.00	
				RAZEM	39.00
17 d.3	KNR 4-01 0311-04	Wykonanie rolki z cegły klinkierowej angobowanej pełnej, poziomej, szerokości 1 1/2 cegły, na zaprawie przeznaczonej do klinkieru z jednoczesnym fugowaniem (kolor zaprawy szary (Paleta barw RAL 7045 Telegrey) Cegła elewacyjna klinkierowa angobowana, o wymiarach 25,0 x 12,0 x 6,5 cm, klasy 35, faktura gładka, pełna, kolor czerwony	m		
		22.50+15.50+40.00+10.10	m	88.10	

				RAZEM	88.10
18 d.3	KNR 4-01 1204-08	Przygotowanie powierzchni pod malowanie farbami emulsyjnymi ścian fundamentu ze szpachlowaniem nierówności	m2		
		(28.10*0.20)*2	m2	11.24	
				RAZEM	11.24
19 d.3	KNR 4-01 1204-07	Jednokrotne malowanie fundamentu farbami akrylowymi - beton np. farba akrylowa "Izohan" kolor beżowy	m2		
		(28.10*0.20)*2	m2	11.24	
				RAZEM	11.24
20 d.3	KNNR 2 1604-07	Dostawa i wbudowanie nowego ogrodzenia z ram stalowych wykonanych z profilu 40x40x2 mm. Ramy wypełnione profilami 10x40x2 mm (tralki pionowe) rozstawionymi co 45 mm, w części górnej wzór ozdobny z części płaskownika 20x4 mm. W połowie wysokości ramy poziome wzmocnienie z profilu 40x40x2 mm. Mocowanie ram ogrodzeniowych do słupków stalowych wykonać z płaskownika 30x5 mm.za pomocą spawania lub elementami mocującymi w sposób uniemożliwiający ich demontaż. Wszystkie elementy stalowe zabezpieczyć poprzez ocynkowanie i malowanie proszkowo. Paleta barw RAL 6005.	szt.		
		37	szt.	37.00	
				RAZEM	37.00
21 d.3	KNR 2-02 1808-02	Dostawa furtki w ramach stalowych profil 50x50x2 mm z wypełnieniem profil (trełki pionowe) 20x40x2 mm i w górnej części umieszczone LOGO klubu. Zamek LOBO z pięcioma kluczami, klamka metalowa. Furtka przymocowana do ścianki klinkierowej za pomocą zawiasów w sposób uniemożliwiający zdjęcie jej poprzez podważenie lub wybicie czopa z zawiasu. W połowie wysokości furtki poziomy profil usztywniający. Elementy metalowe zabezpieczone antykorozyjnie poprzez ocynkowanie i malowanie proszkowe. (Paleta barw RAL 6005)	kpl.		
		1	kpl.	1.00	
				RAZEM	1.00
22 d.3	KNP 01 0705-01.01	Osadzenie furtki metalowej jednoskrzydłowej typu lekkiego	m2		
		1.15*2.00	m2	2.30	

				RAZEM	2.30
23 d.3	KNR 2-02 1808-03	Dostawa dwuskrzydłowej bramy wjazdowej metalowej profil ramy 50x50x3 mm z wypełnieniem profil (trełki pionowe) 20x40x2 mm z zasuwą dolną (rygiel), zamknięcie na kłódkę atestowaną od wewnątrz posesji. W górnej części skrzydeł umieszczone po jednym LOGO klubu. Skrzydła bramy przymocowane do ścian klinkierowych za pomocą zawiasów w sposób uniemożliwiający zajęcie ich poprzez podważenie lub wybicie czopa z zawiasu. W połowie wysokości skrzydeł poziomy profil usztywniający. Elementy metalowe zabezpieczone antykorozyjnie poprzez ocynkowanie i malowanie proszkowe. (Paleta barw RAL 6005)	kpl.		
		1	kpl.	1.00	
				RAZEM	1.00
24 d.3	KNP 01 0705-04.01	Osadzenie bram metalowych dwuskrzydłowych typu ciężkiego	m2		
		5.00*2.00	m2	10.00	
				RAZEM	10.00
25 d.3	KNR 4-04 0901-04	Ogrodzenia drewniane z przęsł przenośnych - rozebranie	m		
		109.05	m	109.05	
				RAZEM	109.05
4	45111220-6	ROBOTY W ZAKRESIE USUWANIA GRUZU			
26 d.4	KNR 4-04 1105-01 1105-02	Transport gruzu, mat. budowlanych samochodem samowyładowczym przy ręcznym załadunku i mechanicznym rozładunku na odległość 15 km	m3		
	gruz budowlany	(6.95*0.01)+13.00+8.30	m3	21.37	
				RAZEM	21.37
27 d.4	kalk. własna	Opłata za utylizację odpadów budowlanych	m3		
	gruz budowlany	21.37	m3	21.37	
				RAZEM	21.37

28 d.4	KNR 4-04 1107-01 1107-04	Transport złomu samochodem skrzyniowym z załadunkiem i wyładunkiem ręcznym na odległość 3 km	t		
		0.68	t	0.68	
				RAZEM	0.68
29 d.4	analiza indywidualna	Wycena materiału z demontażu - złomu. Wykonawca demontażu wyceni wartość złomu na podstawie cen skupu złomu i surowców wtórnych w punkcie skupu. Wartość uzyskanego przychodu pomniejszy wycenę kosztorysu ofertowego (średnia cena na dzień 04.02.2021 r wynosi 0,70 zł/kg). Ramki ogrodzeniowe z siatką: 37*10 kg = 370,00 kg = 0,37 t. Słupki ogrodzeniowe : 36*3,5 kg = 126,00 kg = 0,126 t. Brama ogrodzeniowa: 150,00 kg = 0,150 t. Furtka 35,kg = 0,035 t. Razem = 0,37 +0,126+0,150+0,035 = 0,68	kg		
		680.00	kg	680.00	
				RAZEM	680.00

SPECYFIKACJA TECHNICZNA WYKONANIA I ODBIORU ROBÓT

**Remont ogrodzenia budynku nr 2 JW 2039 w Lidzbarku Warmińskim,
ul. Ornecka 1.**

Podstawa opracowania

(§ 12, 13, 14 Rozporządzenia Ministra Infrastruktury z dnia 2 września 2004 r.
w sprawie szczegółowego zakresu i formy dokumentacji projektowej, specyfikacji
technicznych wykonania i odbioru robót budowlanych oraz programu funkcjonalno
użytkowego (Dz. U. z 2010 r. Nr 72 poz. 464)

Opracował: Roman SIEMASZKO

Spis treści:

Lp.	Treść	str.
1.	Część ogólna	1.
2.	Wymagania dotyczące właściwości wyrobów budowlanych oraz niezbędne wymagania związane z ich przechowywaniem, transportem, warunkami dostawy, składowaniem i kontrolą jakości - poszczególne wymagania odnosi się do postanowień norm	5.
3.	Wymagania dotyczące sprzętu i maszyn niezbędnych lub zalecanych do wykonania robót budowlanych zgodnie z założoną jakością.	5.
4.	Wymagania dotyczące środków transportu	5.
5.	Wymagania dotyczące wykonania robót budowlanych z podaniem sposobu wykończenia poszczególnych elementów, tolerancji wymiarowych, szczegółów technologicznych oraz niezbędne informacje dotyczące odcinków robót budowlanych, przerw i ograniczeń, a także wymagania specjalne	6.
6.	Wymagania od Wykonawcy	8.
7.	Opis działań związanych z kontrolą, badaniami oraz odbiorem wyrobów i robót budowlanych w nawiązaniu do dokumentów odniesienia	8.
8.	Wymagania dotyczące przedmiaru i obmiaru robót	8.
9.	Opis sposobu odbioru robót budowlanych	8.
10.	Opis sposobu rozliczenia robót tymczasowych i prac towarzyszących	9.
11.	Dokumenty odniesienia – dokumenty będące podstawą do wykonania robót budowlanych, w tym wszystkie elementy dokumentacji projektowej, normy, aprobaty techniczne oraz inne dokumenty i ustalenia techniczne.	15.

1. Część ogólna

a) Nazwa nadana zamówieniu przez Zamawiającego:

Remont ogrodzenia budynku nr 2 JW 2039 w Lidzbarku Warmińskim, ul. Ornecka 1.

b) **Przedmiot i zakres robót budowlanych:** Przedmiotem zamówienia jest remont ogrodzenia zewnętrznego budynku nr 2 JW 2039 w Lidzbarku Warmińskim, ul. Ornecka 1.

W zakres robót budowlanych wchodzi:

ROBOTY ZIEMNE:

Zakres prac:

- odkopanie fundamentów ogrodzenia,
- zasypanie odkopanych fundamentów.

Projekt przywiduje:

Odkopanie fundamentów ogrodzenia ze złożeniem urobku na odkład (kat. gruntu III). Po zakończonych robotach zasypanie odkopanych fundamentów.

ROZBIÓRKA:

Zakres prac:

- rozebranie ogrodzenia w ramach stalowych z kątownika z wypełnieniem siatką stalową,
- rozbiórka betonowych czapek,
- rozebranie ścian żelbetowych,
- rozebranie cokołu betonowego.

Projekt przywiduje:

Rozebranie ogrodzeń z siatki w ramach z kątownika mocowanych do słupków stalowych, betonowych czapek na ścianach i cokole betonowym. Rozebranie ścian żelbetowych o grubości 40 cm i cokołu betonowego.

MONTAŻ:

Zakres prac:

- tymczasowe wyгородzenie terenu wojskowego zamkniętego,
- cokół betonowy,
- cięcie piłą diamentową betonu,
- izolacja przeciwwilgociowa,
- ściany i cokół z cegły klinkierowej,
- przygotowanie i montaż zbrojenia,
- przygotowanie i ułożenie masy betonowej - cokół i ściany,
- ustawienia słupków stalowych przez wbetonowanie lub przykręcenie elementami mocującymi w sposób uniemożliwiający ich demontaż,
- rolka z cegły klinkierowej,
- malowanie fundamentu,
- wbudowanie na istniejących słupkach nowego ogrodzenia w ramach z profilu,

- osadzenie bramy dwuskrzydłowej i furtki wejściowej,
- rozebranie tymczasowego ogrodzenia.

Projekt przywiduje:

- Zabezpieczenie i wygradzenie terenu wojskowego zamkniętego, na czas remontu wykonanie tymczasowego ogrodzenia z przęseł przenośnych. Cokół z betonu niezbrojonego w deskowaniu tradycyjnym. Cięcie piłą diamentową betonu zbrojonego o grubości 40 cm ściany ogrodzenia. Izolacja pozioma przeciwwilgociowa dwiema warstwami papy na lepiku na gorąco, pomiędzy ścianką z klinkieru a cokół. Ścianka i cokół z cegieł pełnych klinkierowych angobowanych grubości 1/2 cegły, na zaprawie przeznaczonej do klinkieru z jednoczesnym fugowaniem. Kolor zaprawy szary (Paleta barw RAL 7045). Przygotowanie i montaż zbrojenia ze stali żebrowanej ścian ogrodzenia. Układanie masy betonowej w elementach niezbrojonych - wypełnienie przestrzeni między ściankami cokoliku i ścian. Wbetonowanie lub przykręcenie elementami mocującymi w sposób uniemożliwiający ich demontaż, słupków metalowych ogrodzeniowych między segmentowych z profili. Przygotowanie powierzchni ścian fundamentu i szpachlowaniem nierówności. Jednokrotne malowanie fundamentu farbami akrylowymi do celów dekoracyjno - ochronnych. Dostawa i wbudowanie nowego ogrodzenia z ram stalowych wykonanych z profili 40x40x2 mm. Ramy wypełnione profilem 10x40x2 mm(tralki pionowe), rozstawionymi co 45 mm. Dostawa i obsadzenie furtki i bramy dwuskrzydłowej. Rozebranie tymczasowego ogrodzenia z przęseł przenośnych.

ROBOTY W ZAKRESIE USUWANIA GRUZU:

Projekt przywiduje:

transport gruzu, złomu, mat. budowlanych samochodem samowładowczym przy ręcznym załadunku i mechanicznym rozładunku na odległość 15 km. Utylizacja odpadów.

Do wykonania w/w robót mogą być stosowane wyroby producentów krajowych i zagranicznych. Wszystkie użyte materiały muszą posiadać aktualne atesty, certyfikaty, aprobaty techniczne i odpowiadać Polskim Normom.

Wykonawca uzyska przed zastosowaniem wyrobu, akceptację pisemną inspektora nadzoru. Materiały wbudowane przed ich uzgodnieniem i zatwierdzeniem będą podlegać demontażowi na koszt Wykonawcy. Wszystkie użyte w specyfikacji lub przedmiarze znaki handlowe, towarowe, przywołania patentów, nazwy modeli, numery katalogowe służą jedynie do określenia cech technicznych i jakościowych materiałów a nie są wskazaniem producenta! Należy stosować materiały o parametrach technicznych i jakościowych nie gorszych niż wskazano w dokumentacji. W przypadku, gdy w dokumentacji technicznej lub specyfikacji szczegółowej nie podano wymagań technicznych dla materiałów i wyrobów lub je podano w sposób ogólny, należy dokonać uzgodnień z inspektorem nadzoru oraz spisać notatkę służbową.

WYMAGANIA:

a) Prace należy wykonać pod kierownictwem osoby posiadającej właściwe kwalifikacje i uprawnienia w odpowiedniej specjalności oraz zrzeszonej w Izbie Inżynierów Budownictwa,

b) Wykonawca jest odpowiedzialny za prowadzenie robót zgodnie z Umową oraz za jakość zastosowanych materiałów i wykonywanych robót, za ich zgodność z dokumentacją techniczną.

c) Wyszczególnienie i opis prac towarzyszących i robót tymczasowych:

Prace Towarzyszące:

- utrzymanie w czystości i porządku stanowiska roboczego i na trasach przemieszczania się pracowników,
- wykonanie czynności związanych z likwidacją stanowiska roboczego,
- transportowanie w poziomie na potrzebną odległość i w pionie na potrzebę wysokości materiałów i elementów i wszelkiego sprzętu pomocniczego niezbędnego do wykonania robót,
- zniesienie lub wyniesienie poza obręb obiektu materiałów, sprzętu oraz odpadu uzyskanego z rozbieranych elementów i złożenie w ustalone z Inspektorem Nadzoru miejsce,
- segregowanie i sortowanie materiałów i wyrobów nowych lub pochodzących z rozbiórki na terenie budowy lub w składowisku przy obiektowym,
- obsługiwanie sprzętu nie posiadającego etatowej obsługi,
- sprawdzanie prawidłowego wykonania robót,
- usuwanie wad i usterek oraz naprawianie uszkodzeń powstałych w trakcie wykonywania robót, a zawinionych przez bezpośrednich wykonawców,
- wykonanie niezbędnych zabezpieczeń BHP na stanowiskach roboczych oraz wywieszanie znaków informacyjno-ostrzegawczych wokół stref zagrożenia,
- przygotowywanie materiałów,
- zabezpieczenie przed zniszczeniem urządzeń stanowiących wyposażenie obiektu,
- niezwłoczne oczyszczanie zabrudzonych elementów obiektu,
- materiały nadające się do dalszego użytkowania zdać do magazynu WOG,
- wywóz na stanowisko zapewnienie utylizacji odpadów powstałych w skutek prowadzenia robót,
- Wykonawca po wykonaniu zleconych robót uprządkuje miejsce pracy i przyległy teren.

d) informacje o terenie budowy zawierające wszystkie niezbędne dane istotne z punktu widzenia: organizacji robót budowlanych:

- Wykonawca (kierownik budowy) zobowiązany jest przed przystąpieniem do realizacji robót budowlanych do uzgodnienia z użytkownikiem (gospodarzem terenu) sposobu poruszania się po terenie wojskowym, oraz zobowiązany jest podporządkować się jego wymaganiom związanym z wojskowym charakterem obiektu tzn. dostarczyć żądane dokumenty (listy pracowników, listy pojazdów itp.) posługiwać się wydanymi przepustkami na żądanie umożliwić przeprowadzenie kontroli pojazdów, osób itp.
- Wykonawca zobowiązany jest do codziennego utrzymania czystości i porządku na miejscu pracy oraz na trasach przemieszczania się pracowników.

- Czas realizacji prac został przewidziany przez Zamawiającego jako maksymalny. Założono realizację robót w dni robocze w czasie (liczba roboczogodzin) wynikającym z przedmiaru robót, w dziennym wymiarze pracy – 8 godzin. Realizacja robót budowlanych może odbywać się w dni powszednie w godz. od 7.00 do 15.00.
- Wykonawca powinien do realizacji zadania przeznaczyć zespół roboczy gwarantujący terminową realizację zamówienia w wyżej określonych warunkach czasowych.
- Wykonawca – kierownik budowy koordynował będzie prace związane z bieżącym przebiegiem robót z zamawiającym (Użytkownikiem).
- realizacja robót możliwa będzie wyłącznie w godzinach służbowych;
- przystąpienie wykonawcy do realizacji robót na terenie kompleksu będzie możliwe tylko z kierownikiem robót (lub osobą przez niego uprawnioną) i na podstawie wystawionych przepustek osobowych dla pracowników oraz przepustek na pojazdy wykonawcy;
- sprawy wymagające dodatkowych uzgodnień w trakcie realizacji zadania, wykonawca będzie uzgadniał poprzez osobę wskazaną w umowie z ramienia zamawiającego (w przypadkach wymagających zmian w stosunku do pkt. 1);
- osoba wskazana w umowie będzie nadzorowała zasady bezpieczeństwa obowiązujących na terenie kompleksu oraz inne ustalenia wynikające przepisów obowiązujących w jednostce;

zabezpieczenia interesów osób trzecich:

- Wykonawca zobowiązany jest bezwzględnie do ochrony przed uszkodzeniem lub zniszczeniem Własności publicznej oraz prywatnej.
- Jeżeli w związku z zaniechaniem, niewłaściwym prowadzeniem robót lub brakiem koniecznych działań ze strony Wykonawcy nastąpi uszkodzenie lub zniszczenie własności publicznej, lub prywatnej. Wykonawca na własny koszt dokona naprawy lub odtworzy uszkodzoną własność. Stan uszkodzonej własności musi być nie gorszy niż przed powstaniem szkody.
- W sytuacji przypadkowego uszkodzenia istniejącej instalacji, Wykonawca natychmiast powiadomi użytkownika oraz przedstawiciela zamawiającego (Inspektora nadzoru) i będzie współpracował w usunięciu awarii z odpowiednimi służbami specjalistycznymi.

ochrony środowiska:

- W wyniku robót naprawczych i konserwacyjnych Zamawiający przewiduje powstanie odpadów budowlanych - niebezpiecznych dla środowiska naturalnego.
- Zamawiający zobowiązuje Wykonawcę, aby wytwarzanie odpadów ograniczyć do minimum.
- Po stronie Wykonawcy leży utylizacja odpadów powstałych w wyniku robót budowlanych zgodnie z Ustawą o odpadach z dnia 14.12.2012r. (Dz. U. z 2013r., poz. 21).

Warunków bezpieczeństwa pracy pod względem p. poż

Wykonawca zobowiązany będzie do przestrzegania zasad bezpieczeństwa przeciwpożarowego, a w szczególności:

- Nie przystępować do pracy bez stosownego przeszkolenia z zakresu ochrony przeciwpożarowej.

- Przestrzegać zakazu palenia tytoniu, używania ognia otwartego i stosowania innych czynników mogących zainicjować zapłon materiałów niebezpiecznych pożarowo z wyjątkiem miejsc do tego przeznaczonych.
- Przestrzegać zakazu stosowania prowizorycznej instalacji elektrycznej.
- Przestrzegać zakazu ustawiania i składowania jakichkolwiek materiałów i przedmiotów na drogach komunikacji ogólnej służącej do ewakuacji.
- Przestrzegać zakazu pozostawiania po zakończonej pracy maszyn i urządzeń bez uprzedniego oczyszczenia ich z pyłów, smarów i innych odpadów produkcyjnych itp.
- Przestrzegać zakazu pozostawiania instalacji elektrycznej pod napięciem po skończonej pracy.
- Przestrzegać zakazu pozostawiania stanowiska pracy bez upewnienia się czy nie zachodzi niebezpieczeństwo powstania pożaru.
- Przestrzegać zakazu składowania materiałów palnych pod ścianami budynków.
- Przestrzegać zakazu zastawiania dostępu do obiektu na wypadek działań ratowniczo-gaśniczych.
- Zamawiający wymaga od Wykonawcy prowadzenia robot remontowych zgodnie z przepisami BHP i Ppoż.
- Roboty należy prowadzić zgodnie z Rozporządzeniem Ministra Infrastruktury z dnia 06.02.2003 r. (Dz. U. nr 47 poz. 401) w sprawie bezpieczeństwa i higieny pracy podczas wykonywania robót budowlanych.
- Wykonawca zobowiązany jest przed rozpoczęciem robót budowlanych do zapoznania się z Rozporządzeniem Ministra Spraw Wewnętrznych i Administracji z dnia 07.06.20110 r. w sprawie ochrony przeciwpożarowej budynków, innych obiektów budowlanych i terenów (Dz. U. nr 109 poz. 719 z 2010 r.) w zakresie dotyczącym realizowanych robót budowlanych,
- Wykonawca zobowiązany jest przed rozpoczęciem robót budowlanych do zapoznania się z Rozporządzeniem Ministra Spraw Wewnętrznych i administracji z dnia 07.06.20110 r. w sprawie ochrony przeciwpożarowej budynków, innych obiektów budowlanych i terenów (Dz. U. nr 109 poz. 719 z 2010 r.) w zakresie dotyczącym realizowanych robót budowlanych,
- Wykonawca każdorazowo w przypadku realizowania prac niebezpiecznych pod względem pożarowym, zagrożonych wybuchem ma obowiązek przed ich rozpoczęciem, poinformowania przedstawiciela Zamawiającego (administratora) w celu komisyjnego dokonania oceny występującego zagrożenia oraz w celu określenia rodzaju przedsięwzięć zabezpieczających przed możliwością powstania pożaru lub wybuchu. W skład komisji wchodzi: inspektor ochrony ppoż. Zamawiającego, inspektor nadzoru oraz kierownik budowy. Rozpoczęcie prac niebezpiecznych pod względem pożarowym następuje wyłącznie na podstawie pisemnego „Zezwolenia na przeprowadzenie prac niebezpiecznych pod względem pożarowym” wydanego przez inspektora ochrony ppoż. Zamawiającego.

Informacja dotycząca BHP

Ogólne warunki BHP w stosunku do Wykonawców realizujących roboty budowlane:

1. Wykonawca, Podwykonawca, dalszy Podwykonawca, pracownicy Wykonawcy i Podwykonawcy zobowiązany jest do przestrzegania przepisów i zasad BHP, za które odpowiada Wykonawca jak za własne działania i zaniechania.
2. Wykonawca potwierdza, że przyjmuje na siebie całą odpowiedzialność za sprawy dot. bezpieczeństwa i higieny pracy, którą wykonuje na terenie Zamawiającego.
3. Wykonawca ma obowiązek dopilnować, żeby wszystkie czynności były wykonywane pod ścisłym nadzorem osób uprawnionych. Wszelkie niebezpieczne, niezgodne z procedurami, nieformalne i ryzykanckie praktyki przy wykonywaniu robót budowlanych są bezwzględnie zabronione.
4. Zamawiający ma prawo przeprowadzać kontrole bhp, ppoż., ochrony środowiska przez osoby przez niego uprawnione bez uprzedzenia oraz o dowolnej porze. Jeżeli w trakcie takiej kontroli zamawiający wykryje zaniedbania ma prawo wydawać polecenie doraźne, w ww. zakresie, pracownikom dozoru Wykonawcy, z jednoczesnym powiadomieniem o tym fakcie Przedstawicieli Stron.
5. W przypadku stwierdzenia rażących niedociągnięć w przestrzeganiu przepisów i zasad BHP Zamawiający jest uprawniony do wstrzymania wykonywanej czynności lub odsunięcia od pracy na terenie Zamawiającego pracownika Wykonawcy lub pracownika Podwykonawcy lub też wstrzymania części lub całości prac na terenie Zamawiającego.
6. Wykonawca ma obowiązek dbać o utrzymanie czystości i porządku na terenie budowy. Teren budowy musi być sprzątny regularnie podczas wykonywania prac, jak również po ich zakończeniu.
7. Zabrania się zostawiania niezabezpieczonych, nieodpowiednio składowanych materiałów, narzędzi itp. używanych do wykonania pracy.
8. Wykonawca odpowiada za odpowiednią ilość, rodzaj, oznakowanie oraz usytuowanie zgodnie z wymogami przepisów ochrony ppoż. urządzeń gaśniczych.
9. Wszelkie niebezpieczne źródła energii, które narażałyby na niespodziewane lub nagłe uwolnienie energii ze źródeł energii elektrycznej, cieplnej o charakterze mechanicznym, hydraulicznym w trakcie robót budowlanych powinny zostać wyłączone lub zabezpieczone, a miejsca wyłączenia powinny być odpowiednio oznakowane.
10. Przy pracach na wysokości należy stosować odpowiednie zabezpieczenia oraz sprzęt chroniący przed upadkiem z wysokości.
11. Montaż i demontaż rusztowań oraz ruchomych podestów roboczych powinien być przeprowadzany przez osoby posiadające wymagane uprawnienia zgodnie z instrukcją.
12. Wszelkie prace ziemne mogą zostać rozpoczęte po zatwierdzeniu ich lokalizacji przez Zamawiającego, a wykopy należy odpowiednio zabezpieczyć i wykonać w taki sposób aby nachylenie ich ścian było zgodne z przepisami prawa.
13. Prace związane z podłączaniem, sprawdzaniem, konserwacją i naprawą instalacji i urządzeń elektrycznych mogą być wykonywane wyłącznie przez osoby posiadające odpowiednie uprawnienia .
14. Każdy wypadek przy pracy oraz zdarzenie, które spowodowało lub w sposób realny mogło spowodować uraz lub stratę materialną, w tym przerwanie pracy, należy natychmiast zgłosić osobie uprawnionej przez Zamawiającego odpowiadającej za BHP.

15. Na terenie Zamawiającego obowiązuje bezwzględny zakaz przebywania osobom będącym pod wpływem alkoholu, narkotyków lub innych środków odurzających, substancji psychotropowych i innych środków.
16. Wykonawca zobowiązany jest zapewnić pracownikom nieodpłatne środki ochrony indywidualnej.
17. Pojazdy silnikowe, w tym wózki widłowe, spychacze, dźwigi i windy obsługiwać mogą tylko osoby posiadające wymagane uprawnienia.
18. Wykonawca zobowiązany jest do przestrzegania przepisów Prawa pracy oraz w/w uregulowania Zamawiającego.
19. Do sprawowania nadzoru nad bezpieczeństwem i higieną pracy wszystkich pracowników zatrudnionych w tym samym miejscu przez Zamawiającego i Wykonawcę, Zamawiający wyznacza st. Inspektora ds. bhp: Panią Annę Hoffmann.

zaplecza dla potrzeb wykonawcy:

- Zamawiający nie zapewni Wykonawcy dostęp do poboru wody.
- Energia elektryczna z rozdzielni głównej budynku poprzez przystawkę licznikową z zabezpieczeniami przeciwporażeniowymi - Wykonawcy robót,
- Zamawiający udostępni pomieszczenia z przeznaczeniem na cele magazynowe — pomieszczenie w budynku nr 6,
- Zamawiający wskaże miejsca na placu budowy do składowania materiałów budowlanych na wolnym powietrzu (Materiały z rozbiórki kwalifikujące się do zwrotu na magazyn powinny być zabezpieczone przed zamoknięciem).
- Wykonawca zapewni, aby tymczasowo składowane materiały, do czasu gdy będą one potrzebne do robót, były zabezpieczone przed zanieczyszczeniem, zachowały swoją jakość i właściwość do robót oraz by były dostępne do kontroli przez Inspektora Nadzoru.

warunków dotyczących organizacji ruchu:

- Na terenie placu budowy należy wykorzystać istniejące drogi i dojazdy, wjazd na plac budowy od ulicy Orneckiej.
- Drogi i dojazdy na plac budowy należy utrzymywać w czystości, a szczególnie w okresie wywozu gruzu i odpadów.

ogrodzenia: nie dotyczy

rusztowania: nie dotyczy,

zabezpieczenia chodników i jezdni: wszelkie uszkodzenia dróg i chodników powstałe w czasie wykonywania robót naprawi Wykonawca.

e) nazwy i kody:

- **grupy robót:**
- Prace dotyczące przygotowania placu budowy kod – 45100000-8
- Częściowe lub pełne prace budowlane kod – 45200000-9
- Roboty wykończeniowe w zakresie obiektów bud. kod – 45400000-1
- **klasy robót:**
- Roboty rozbiórkowe kod – 45110000-1
- Wznoszenie ogrodzeń kod – 45342000-6

– Prace renowacyjne	kod – 45453100-8
– Roboty malarskie	kod – 45440000-3
– Roboty murowe	kod – 45262520-2
– Betonowanie	kod – 45262300-4
– kategorii robót:	
– Roboty rekonstrukcyjne	kod – 45454000-8
– Roboty murarskie	kod – 45262522-6
– Prace betoniarskie	kod – 45262304-4
– Instalowanie wyrobów metalowych	kod – 45421160-4
– Roboty w zakresie usuwania gruzu	kod – 45111220-6

f) określenia podstawowe, zawierające definicje pojęć i określeń nigdzie wcześniej niezdefiniowanych, a wymagających zdefiniowania w celu jednoznacznego rozumienia zapisów dokumentacji projektowej i specyfikacji technicznej wykonania i odbioru robót budowlanych: Brak

2. Wymagania dotyczące właściwości wyrobów budowlanych oraz niezbędne wymagania związane z ich przechowywaniem, transportem, warunkami dostawy, składowaniem i kontrolą, jakości - poszczególne wymagania odnosi się do postanowień norm.

- a) Dostawy materiałów na budowę organizuje wykonawca robót. Materiały winny być zabezpieczone przed kradzieżą, oraz składowane w taki sposób, aby nie zmniejszyć ich właściwości technicznych. Dostarczać na budowę systematycznie w miarę potrzeb, a ilości dostarczone składować pod przykryciem, najlepiej w pomieszczeniach, aby nie dopuścić do ich zawilgocenia. Materiały dostarczone na budowę powinny być oznaczone:
- b) Znakiem CE – potwierdzającym dokonania oceny jego zgodności z normą zharmonizowaną z europejską aprobatą techniczną, krajową specyfikacją techniczną państwa członkowskiego UE, bądź Europejskiego Obszaru Gospodarczego uznaną przez komisję Europejską za zgodną z wymogami podstawowymi.
- c) Znakiem budowlanym „B” – potwierdzające, że producent wyrobu mający swoją siedzibę w Polsce dokonał oceny zgodności wyrobu z Polską Normą lub Aprobata Techniczną i wydał na własną odpowiedzialność deklarację zgodności lub dostarczył oświadczenie, że wyrób wytworzony tradycyjnie na danym terenie został wykonany zgodnie z metodami sprawdzonymi w wieloletniej praktyce stosowanymi na danym terenie (jest przeznaczony do lokalnego stosowania na podstawie Decyzji Wojewódzkiego Inspektora Nadzoru Budowlanego).
- d) Dla wyrobów umieszczonych przez Komisję Europejską w wykazie wyrobów mających niewielkie znaczenie dla zdrowia i bezpieczeństwa - producent winien wydać deklarację zgodności z uznanymi regułami sztuki budowlanej.
- e) Dla wyrobów dopuszczonych do jednostkowego stosowania wg indywidualnej dokumentacji technicznej producent wyrobu wydaje oświadczenie o zgodności wyrobu z dokumentacją oraz przepisami.
- f) Zastosowane do robót materiały muszą spełniać wymagania norm zestawionych w niniejszej specyfikacji, Ustawy z dnia 16 kwietnia 2004 r. „O wyrobach budowlanych”

(Dz. U. Nr 92, poz. 881), a w szczególności PN-88/B-10085 dla stolarki okiennej oraz PN-77/B-10180 dla robót szklarskich – posiadać wymagane aprobaty techniczne, deklaracje zgodności itp.

- g) Sprawdzenie materiałów Zamawiający przeprowadzi pośrednio na podstawie zapisów w dzienniku budowy, zaświadczeń, o jakości (atestów), oceny zgodności lub wyników badań kontrolnych stwierdzających zgodność użytych materiałów z wymaganiami norm lub świadectw dopuszczenia materiałów do stosowania w budownictwie wydanych przez ITB.

3. Wymagania dotyczące sprzętu i maszyn niezbędnych lub zalecanych do wykonania robót budowlanych zgodnie z założoną jakością.

Wykonawca jest zobowiązany do używania jedynie takiego sprzętu, który nie spowoduje niekorzystnego wpływu na jakość wykonywanych robót. Liczba i wydajność sprzętu powinna gwarantować terminowe zrealizowanie robót, zgodnie z ofertą. Sprzęt będący własnością Wykonawcy bądź wynajęty do wykonania robót ma być utrzymywany w dobrym stanie technicznym i gotowości do pracy.

4. Wymagania dotyczące środków transportu.

Wykonawca realizuje przedmiot zamówienia za pomocą własnych środków transportu i narzędzi. Wykonawca jest zobowiązany do stosowania tylko takich środków transportu, które nie wpływają niekorzystnie na stan i jakość transportowanych materiałów.

5. Wymagania dotyczące wykonania robót budowlanych z podaniem sposobu wykończenia poszczególnych elementów, tolerancji wymiarowych, szczegółów technologicznych oraz niezbędne informacje dotyczące odcinków robót budowlanych, przerw i ograniczeń, a także wymagania specjalne.

WYMAGANIA DOTYCZĄCE ŚCIAN Z CEGŁY KLINKIEROWEJ

Zamawianie cegieł i zaprawy:

- Należy kupować cegły wyłącznie z jednej partii produkcyjnej, dlatego też nie trzeba pamiętać o jednoczesnym zamówieniu możliwie wszystkich potrzebnych do budowy cegieł. Unikamy w ten sposób ewentualnych, niewielkich różnic kolorów cegieł, wynikających z właściwości użytego do produkcji naturalnego surowca – gliny.
- Dokonując zamówienia cegieł klinkierowych, trzeba pamiętać, aby ilość cegieł zwiększyć o niezbędny zapas (3-5%). Zapas ten jest potrzebny ze względu na konieczność docinania cegieł.
- Należy stosować gotowe zaprawy do murowania cegieł klinkierowych np. zaprawą Terca klinkier.
- Kolor zaprawy do klinkieru najlepiej dobrać korzystając z wzorów dostępnych w hurtowni. Należy też kupić zaprawę dostosowaną do nasiąkliwości cegieł.
- Przed dokonaniem zakupu zaprawy trzeba sprawdzić czy dana zaprawa służy do murowania i jednoczesnego spoinowania, czy tylko do murowania. W tym drugim przypadku należy zakupić odrębną specjalną zaprawę do spoinowania.

Składowanie na placu budowy:

- Cegły dostarczane na plac budowy należy chronić przed zabrudzeniem i wpływem warunków atmosferycznych (deszcz, śnieg itp.).
- Cegły należy przechowywać w foliowanych paletach, nie wolno składować ich bezpośrednio na ziemi.
- Otwarte palety należy zabezpieczyć folią.

Murowanie:

- Podczas murowania należy zawsze cegły z kilku palet wybierać tak, aby uzyskać naturalny rozkład kolorów.
- Przed przystąpieniem do prac murarskich należy dokładnie rozplanować rozmieszczenie cegieł w murze – zarówno w pionie jak i poziomie – w ten sposób uniknąć cięcia cegieł.
- Jeżeli stosujemy zaprawę jednoczesnego murowania i spoinowania należy nanieść zaprawę na całą powierzchnię cegieł i ukształtować spoiny przed ich związaniem.
- W przypadku stosowania specjalnej zaprawy do spoinowania należy pozostawić cofniętą o 1 – 2 cm spoinę, która zostanie wypełniona w trakcie spoinowania.
- Nie wolno pozostawić cofniętych spoin w gotowym murze. Cofnięte spoiny mogą powodować zawilgocenie muru klinkierowego.
- Cegły o dużej nasiąkliwości przed murowaniem wymagają zwilżenia wodą, szczególnie podczas wysokich temperatur powietrza.
- Należy bezwzględnie pamiętać zaleceń producenta zaprawy zawartych na worku, dotyczących przechowywania i mieszania zaprawy, w tym proporcje wody i mieszanki.
- Nie wolno stosować żadnych domieszek.
- Nie wolno prowadzić prac murarskich w temperaturze poniżej +5⁰C. Temperatura cegieł również nie może być niższa niż +5⁰C.
- Należy murować czysto – zabrudzoną cegłę bardzo trudno jest oczyścić w murze.

Ochrona świeżego muru:

- Zarówno podczas przerw, jak i po zakończeniu murowania świeży mur musi być chroniony przed szkodliwym wpływem warunków atmosferycznych (np. deszcz, silne nasłonecznienie, wiatr) – w tym celu należy przykryć mur np. folią lub plandeką.
- Konieczne jest aby pod takim przykryciem była swobodna cyrkulacja powietrza, by zaprawa mogła wysychać.

Wymagania dotyczące wykonania robót rozbiórkowych:

Przed przystąpieniem do robót rozbiórkowych należy:

- teren ogrodzić i oznakować zgodnie z wymogami BHP,
- zabezpieczyć lub zdemontować istniejące zasilanie w energię elektryczną, instalację teletechniczną, co i wodno - kanalizacyjną oraz wszelkie istniejące uzbrojenie,
- przygotować miejsce tymczasowego składowania elementów pochodzących z rozbiórki.

Roboty rozbiórkowe obejmują usunięcie z terenu budowy wszystkich elementów budowlanych, w stosunku do których zostało to przewidziane w dokumentacji remontu.

Zasady i sposoby bezpiecznego wykonywania pracy:

NIE WOLNO:

- ręcznie przemieszczać i przewozić ciężary o masie przekraczającej ustalone normy;
- obsługiwać urządzenia bez odpowiednich uprawnień i przeszkoleń;
- zdejmować osłony i zabezpieczenia obsługiwanych maszyn;
- prowadzić robot rozbiórkowych, jeśli na niżej położonych kondygnacjach przebywają ludzie;
- gromadzić gruzu na stropach, klatkach schodowych i innych konstrukcyjnych częściach obiektu;

Roboty rozbiórkowe należy:

- prowadzić ręcznie, przy użyciu narzędzi pneumatycznych;
- prowadzić mechanicznie, przy zastosowaniu specjalistycznego sprzętu;
- znajdujące się w pobliżu rozbieranych obiektów urządzenia i budowle należy zabezpieczyć przed uszkodzeniami;
- przy usuwaniu gruzu z rozbieranego obiektu należy stosować zsuwnicę pochyłą lub rynny zsypowe, które powinny mieć zabezpieczenie przed spadaniem lub wypadaniem gruzu;

Przy wykonywaniu robót rozbiórkowych należy:

- używać tylko sprawdzonych narzędzi i pomocy warsztatowych, nie uszkodzonych, prawidłowo oprawionych;
- utrzymywać w porządku miejsce pracy, nie rozrzucać narzędzi służących do rozbiórki;
- konieczne jest stosowanie środków ochrony indywidualnej;
- w razie niemożności uniknięcia w czasie robót większych ilości pyłów, pracowników należy zaopatrzyć w okulary ochronne;
- w czasie trwania robót wszyscy pracownicy powinni stale pracować w hełmach;
- bezwzględnie należy udzielać pierwszej pomocy poszkodowanym;
- o problemach prowadzenia robót należy niezwłocznie zawiadomić przełożonego;
- każdy zaistniały wypadek przy pracy zgłaszać swojemu przełożonemu, a stanowisko pracy pozostawić w takim stanie, w jakim nastąpił wypadek.

Organizacja robót:

- teren, na którym prowadzone są prace rozbiórkowe, powinien być ogrodzony i oznakowany zgodnie z przepisami BHP;
- należy zwrócić szczególną uwagę na to, aby podczas prac rozbiórkowych nie naruszyć konstrukcji budynków znajdujących się przy planowanym do rozbiórki obiekcie;

Roboty rozbiórkowe należy wykonywać z zachowaniem szczególnej ostrożności, należy przestrzegać przepisów bezpieczeństwa i higieny pracy przy robotach rozbiórkowych, a w szczególności:

- stosować odpowiednie narzędzia i sprzęt;
- stosować urządzenia zabezpieczające i ochronne;
- stosować środki zabezpieczające pracowników;

- zapewnić bezpieczeństwo publiczne.

Usunięcie wszelkich odpadów, gruzu, drewna i innych należy wykonać zgodnie z przepisami o ochronie środowiska. W trakcie robót rozbiórkowych na teren remontu nie mogą wchodzić osoby trzecie. Pracownicy nowoprzyjęci, powinni zostać zaznajomieni z terenem i odpowiednio przeszkoleni. Prace należy organizować w taki sposób aby każdy pracownik wykonywał swoje obowiązki w jak najmniejszym obszarze, bez konieczności przemieszczania się po całym obiekcie.

Zasady BHP.

Sposoby bezpiecznego wykonywania robót rozbiórkowych reguluje Rozporządzenie Ministra Infrastruktury z dnia 06 lutego 2003 r. w sprawie bezpieczeństwa i higieny pracy podczas wykonywania robót budowlanych (Dz.U.2003,Nr 47, poz. 4010-Rozdział 18.

Doprowadzenie miejsca rozbiórki do porządku.

Po zakończeniu robót rozbiórkowych, Wykonawca winien oczyścić całą strefę objętą robotami, elewację budynków, na których osiadł pył wytworzony w trakcie robót rozbiórkowych oraz tereny okoliczne.

Wywóz gruzu i innych elementów pochodzących z rozbiórki.

Gruz i inne elementy pochodzące z rozbiórek będą wywożone w miarę postępowania robót rozbiórkowych. Gruz i inne elementy pochodzące z rozbiórek będą ładowane na samochody ciężarowe dojeżdżające do obiektu na terenie budowy i wywożone na autoryzowane wysypiska. Wykonawca rozbiórek ma obowiązek przekazania przedstawicielowi Inwestora dokumentów potwierdzających wywiezienie materiałów rozbiórkowych na autoryzowane wysypisko śmieci lub ich utylizacji.

Wymagania dotyczące ram, słupków, bramy wjazdowej i furtki wejściowej

Wszystkie metalowe elementy wchodzące w skład ogrodzeń powinny być zabezpieczone przed korozją poprzez ocynkowanie i pomalowane proszkowo (Paleta barw RAL 6005), w celu zapewnienia ich długotrwałej eksploatacji. Jego zasadnicza wysokość musi wynosić najmniej 2 m mierząc od poziomu podłoża. Do wysokości ogrodzenia wlicza się również wysokość murka, betonu mierzoną od podłoża do jego górnej krawędzi. Ramy ogrodzenia powinny być łączone ze słupkami ogrodzeniowymi poprzez spawanie lub elementami mocującymi w sposób uniemożliwiający ich demontaż. Brama dwuskrzydłowa i furka powinna być posadowiona na fundamentach wykonanych łącznie dla słupków ogrodzeniowych i bramowych. Przymocowane muszą być do słupków za pomocą zawiasów zamontowanych w sposób uniemożliwiający zdjęcie ich poprzez podważenie lub wybicie czopa z zawiasu. Odległość pomiędzy słupami ogrodzeniowymi oraz pionowymi zewnętrznymi krawędziami bram i furtek, a także pomiędzy bramami i furtkami a podłożem nie powinna być większa niż 5 cm. Wysokość bram oraz furtek stosowanych w ogrodzeniach powinna być taka sama jak wysokość ogrodzenia. Słupki ogrodzeniowe metalowe, betonowane lub przykręcone elementami mocującymi w sposób uniemożliwiający ich demontaż, powinny być rozstawione w odległości od 2,5 do 3,5 m jeden od drugiego.

Przęsło profil - rama 40x40x2 mm;

Wypełnienie profil - 10x40x2 rozmieszczone w odległości nie większej niż 5 cm;

U góry ramy wzór dekoracyjny z części płaskownika 20x4 mm.

Słupki - profil 100x100x3 mm dł. 2500 mm;

Brama dwuskrzydłowa wjazdowa - profil 50x50x3 mm;

Wypełnienie profil 20x40x2mm;

Zasuwa dolna (rygiel);

Zamknięcie na certyfikowaną kłódkę od wewnątrz posesji;

Po dwa zawiasy regulowane na skrzydło;

U góry LOGO klubu w obu skrzydłach.

Furtka ramiak - 50x50x2 mm;

Wypełnienie profil 20x40x2 mm rozmieszczone w odległości nie większej niż 5 cm;

Zamek LOBO z pięcioma kluczami;

Klamka metalowa niklowana;

Dwa zawiasy regulowane;

U góry LOGO klubu.

ODBIORY ROBÓT

Na wniosek Wykonawcy Inspektor nadzoru będzie dokonywał odbioru części lub etapu robót. Odbiór części robót potwierdzony zostanie protokołem odbioru części robót wykonanych w sposób zaakceptowany przez inspektora nadzoru po sprawdzeniu jakości wykonania, zgodności z dokumentacją projektową i specyfikacją techniczną, użycia właściwych materiałów oraz zgodności z innymi wymaganiami określonymi w specyfikacji technicznej. Roboty instalacji elektrycznej powinny być odebrane, jeśli wszystkie wyniki badań są pozytywna, a dostarczone przez Wykonawcę dokumenty są kompletne i prawidłowe pod względem merytorycznym.

WYMAGANIA:

- a) Prace należy wykonać pod kierownictwem osoby posiadających właściwe kwalifikacje i uprawnienia w odpowiedniej specjalności oraz zrzeszonej w Izbie Inżynierów Budownictwa.
- b) Wykonawca jest odpowiedzialny za prowadzenie robót zgodnie z Umową oraz za jakość zastosowanych materiałów i wykonywanych robót, za ich zgodność z wymaganiami STWiOR oraz poleceniami Przedstawiciela Zamawiającego (Inspektora Nadzoru).
- c) Wykonawca po wykonaniu zadania jest zobowiązany do likwidacji placu budowy i pełnego uporządkowania terenu wokół budowy.
- d) Elementy (otoczenie) obiektu, które w czasie robót naprawczych mogą ulec uszkodzeniu lub zanieczyszczeniu, należy zabezpieczyć i osłonić przed zabrudzeniem.

6. Opis działań związanych z kontrolą, badaniami oraz odbiorem wyrobów i robót budowlanych w nawiązaniu do dokumentów odniesienia.

- a) Barwa powłok malarskich powinna być jednolita i równomierna, bez smug,
- b) Nie dopuszcza się spękań łuszczenia się powłok, odstawania od podłoża oraz widocznych łączeń lub poprawek.
- c) Powłoki malarskie nie powinny wydzielać przykrego zapachu i zawierać substancji szkodliwych dla zdrowia.

- d) Odbiór materiałów dokonywany będzie bezpośrednio na budowie.
- e) Odbiór materiałów obejmować będzie sprawdzenie ich parametrów i właściwości technicznych zgodnie z wymaganiami odpowiednich norm przedmiotowych lub certyfikatów.
- f) Zamawiający dla dokonania oceny jakości wyrobów sprawdzi między innymi: zgodność wymiarów, jakość materiałów, z których to została wykonana, prawidłowość wykonania z uwzględnieniem szczegółów konstrukcyjnych, sprawność działania elementów ruchomych oraz funkcjonowania

7. Wymagania dotyczące przedmiaru i obmiaru robót.

- a) Przedmiar robót (obmiar) musi zawierać opis robót budowlanych w kolejności technologicznej ich wykonania z podaniem ilości jednostek przedmiarowych robót wynikających z nakładów rzeczowych (nr katalogu tablicy i kolumny).
- b) Książka obmiarów powinna być wyprowadzona z podpisami kierownika budowy (przedstawiciela Zamawiającego) i inspektora nadzoru dostarczona przez Wykonawcę Zamawiającemu w dniu odbioru końcowego.

8. Opis sposobu odbioru robót budowlanych.

- a) Wykonawca zgłosi pisemnie Zamawiającemu zakończenie robót oraz złoży oświadczenie o gotowości do odbioru.
- b) Inspektor nadzoru w ciągu 7 dni potwierdzi gotowość do odbioru wykonanych robót dzienniku budowy lub przedstawi wykonawcy pisemną informację jakie warunki musi spełnić, aby roboty budowlane mogły zostać uznane za gotowe do odbioru. Taka decyzja inspektora nadzoru nie zmienia terminu zakończenia robót określonego w umowie.
- c) W przypadku nie zajęcia stanowiska przez inspektora nadzoru w ciągu 7 dni od daty zgłoszenia Zamawiający uzna gotowość do odbioru deklarowaną przez Wykonawcę,
- d) W przypadku potwierdzenia przez inspektora nadzoru gotowości do odbioru lub nie zajęcia przez niego stanowiska w ciągu 7 dni, Zamawiający wyznaczy termin odbioru końcowego nie później niż w ciągu 14 dni od daty zgłoszenia przez wykonawcę gotowości do odbioru.
- e) Zamawiający dokona końcowego odbioru robót komisyjnie.
- f) Wykonawca do dnia odbioru dostarczy dla Zamawiającego komplet dokumentów będących podstawą oceny prawidłowości wykonania robót i zastosowanych materiałów budowlanych, a w szczególności takich jak: aprobaty techniczne, deklaracje zgodności itp. dotyczące wbudowanych materiałów, oświadczenie kierownika budowy o prawidłowym (zgodnym z wiedzą techniczną i sztuką budowlaną) wykonaniu robót i uporządkowaniu placu budowy, protokoły odbioru robót zanikowych, książkę obmiarów.
- g) W przypadku stwierdzenia nieprawidłowości w wykonaniu robót budowlanych uniemożliwiających prawidłową eksploatację obiektu Zamawiający będzie żądał od Wykonawcy ponownego wykonania zakwestionowanego elementu robót na koszt Wykonawcy. W takim przypadku nie ma to wpływu na umowny termin realizacji umowy.
- h) W przypadku stwierdzenia nieprawidłowości w wykonaniu robót budowlanych, które nie uniemożliwiają prawidłowej eksploatacji obiektu, a Wykonawca odstąpi od ich usunięcia, to Zamawiający obniży wynagrodzenie Wykonawcy za realizację określonego

(zakwestionowanego) elementu prac adekwatnie do stopnia nieprawidłowości (uznanego przez komisję odbiorową) wyrażonego współczynnikiem procentowym w stosunku do wielkości wynagrodzenia za poprawne wykonanie elementu.

9. Opis sposobu rozliczenia robót tymczasowych i prac towarzyszących.

Materiały z demontażu – drewno opałowe, złom Wykonawca zagospodaruje we własnym zakresie, a o wartość zagospodarowanego odpady pomniejszy cenę oferty.

Wartości robót tymczasowych i towarzyszących określonych w punkcie 1 litera specyfikacji Wykonawca w kalkuluje w koszty ogólne budowy, które uwzględni w złożonej ofercie.

10. Dokumenty odniesienia - dokumenty będące podstawą do wykonania robót budowlanych, w tym wszystkie elementy dokumentacji projektowej, normy, aprobaty techniczne oraz inne dokumenty i ustalenia techniczne.

Ustawy:

- Ustawa z dnia 7 lipca 1994 r. *Prawo budowlane* (Dz. U. Nr 89, poz. 414) Tekst jednolity z dnia 17 sierpnia 2006 r. (Dz. U. nr 156, poz. 1118) (Dz. U. 2006, nr 170, poz. 1217);
- Ustawa z dnia 16 kwietnia 2004 r. - *o wyrobach budowlanych* Dz. U. nr 92, poz 85.
- Ustawa z dnia 24 sierpnia 1991 r. – *o ochronie przeciwpożarowej* Dz. U. z 2002 r. Nr 147, poz.1229.
- Ustawa z dnia 21 grudnia 2004 r. – *o dozorcze technicznym* Dz. U. Nr 122, poz.1321 z późniejszymi zmianami.
- Ustawa z dnia 14 grudnia 2012 r. *o odpadach* (Dz. U. nr 2013, poz. 21).
- Ustawa z dnia 27 maja 2001 r. *o opakowaniach i odpadach opakowaniowych* Dz. U. nr 63/2001, poz. 638 ze zmianami.
- Ustawa z dnia 29 stycznia 2004 r. – *Prawo zamówień publicznych* (tekst jednolity Dz. U. z 2010 r. Nr 113, poz. 759 ze zmian).
- Ustawa z dnia 21 marca 1985 r. – *o drogach publicznych* (Dz. U. z 2004 r. Nr 204, poz.2086 z późniejszymi zmianami.).

Rozporządzenia:

- Rozporządzenie Ministra Infrastruktury *w sprawie warunków technicznych, jakim powinny budynki i ich usytuowanie* z dnia 12 kwietnia 2002 r. Dz. U. Nr 75, poz. 690.
- Rozporządzenie Ministra Spraw Wewnętrznych i Administracji *w sprawie warunków technicznych użytkowania budynków mieszkalnych* z dnia 16 sierpnia 1999r. Dz. U. Nr 74, poz. 836
- Rozporządzenie Ministra Środowiska z dnia 27 września 2001 r. *w sprawie katalogu odpadów* Dz. U. nr 112, poz. 1206
- Rozporządzenie Ministra Infrastruktury *w sprawie tablicy informacyjnej oraz ogłoszenia zamawiającego dane dotyczące bezpieczeństwa pracy i ochrony zdrowia* Dz. U. Nr 198, poz. 2042 z 2004 r.
- Rozporządzenie Ministra Środowiska z 28 maja 2002 r. *w sprawie listy rodzajów odpadów, które posiadacz odpadów może przekazywać osobom fizycznym lub jednostkom*

organizacyjnym , nie będącym przedsiębiorstwami do wykorzystania na ich własne potrzeby Dz. U. nr 74 poz.686

- Rozporządzenie Ministra Infrastruktury z dnia 06.02.2003r. w sprawie bezpieczeństwa i higieny pracy podczas wykonywania robót budowlanych; Dz. U. nr 47 poz. 401
- Rozporządzenie Ministra Infrastruktury w sprawie systemów oceny zgodności wyrobów budowlanych oraz sposobu ich oznaczania znakowaniem CE Dz. U. Nr 209, poz. 1779 z 2002
- Rozporządzenie Ministra Infrastruktury w sprawie określenia polskich jednostek organizacyjnych upoważnionych do wydawania europejskich aprobat technicznych, zakresu i formy aprobat oraz trybu ich udzielania, uchylania lub zmiany Dz. U. Nr 209, poz. 1780 z 2002 r.
- Rozporządzenie Ministra Infrastruktury w sprawie ogólnych przepisów bezpieczeństwa i higieny pracy Dz. U. Nr 169, poz. 1650 z 1997r.
- Rozporządzenie Ministra Infrastruktury w sprawie szczegółowego zakresu i formy dokumentacji projektowej, specyfikacji technicznych wykonania i odbioru robót budowlanych oraz programu funkcjonalno-użytkowego Dz. U. Nr 202, poz. 2072 z 2004r.
- Rozporządzenie Ministra Infrastruktury w sprawie sposobów deklarowania wyrobów budowlanych oraz sposobu znakowania ich znakiem budowlanym Dz. U. Nr 198, poz. 2042 z 2004 r.
- Rozporządzenie Ministra Infrastruktury zmieniające rozporządzenie w sprawie dziennika budowy, montażu i rozbiórki.

Inne dokumenty i instrukcje:

- Warunki Techniczne Wykonania i Odbioru Robót Budowlanych. Poradnik projektanta kierownika budowy i inspektora nadzoru. Warszawa 2004.
- Dokumentacja projektowa.
- Warunki technicznych wykonania i odbioru robót budowlano – montażowych. Część I-IV. Ministerstwo gospodarki Przestrzennej i Budownictwa. Instytut Techniki Budowlanej. Copyright by Wydawnictwo „Arkady” Warszawa 1990.
- emulsyjnymi Warunki i badania techniczne przy odbiorze.
- PN-EN 998 - 02:2010 Wymagania dotyczące zapraw do murów.
- PN-75/B-94000 - Okucia budowlane
- BN-7917150-02-Stolarka budowlana. Pakowanie, przechowywanie i transport.
- i cynkowo-tytanowej. Wymagania i badania techniczne przy odbiorze.
- PN-90/B-14501 - Zaprawy budowlane cementowo-wapienne.
- bezwodnych. Wymagania i badania techniczne przy odbiorze.
- PN-70/B-10100-Roboty tynkowe. Warunki i badania techniczne przy odbiorze.
- PN-82/H-93215 - Walcówka i pręty stalowe na konstrukcje.
- PN-71/H-86020 -Stal odporna na korozję (nierdzewna i kwasoodporna).
- PN-86/H-84018 - Stal niskostopowa o podwyższonej wytrzymałości.
- PPN-62/H-93200 - Walcówka i pręty okrągłe walcowane na gorąco.
- Deklaracje zgodności i certyfikaty.

- Instrukcje wykonawcze producenta.
- Deklaracje zgodności, poświadczenia, atesty i certyfikaty na materiały
- Instrukcje wykonawcze producenta.

OPIS TECHNICZNY

Do informacji dotyczącej bezpieczeństwa i ochrony zdrowia do remontu ogrodzenia zewnętrznego budynku nr 2 JW 2039 w Lidzbarku Warmińskim, ul. Ornecka 1.

Informacja dotycząca bezpieczeństwa i ochrony zdrowia

1. PODSTAWA OPRACOWANIA

- Umowa z Inwestorem;
- Wytyczne Inwestora;
- Ustalenia z Użytkownikiem;
- Wizja lokalna;
- Dokumentacja projektowa
- Rozporządzenie Ministra Infrastruktury z dnia 23 czerwca 2003 r. w sprawie informacji dotyczącej bezpieczeństwa i ochrony zdrowia oraz planu bezpieczeństwa i ochrony zdrowia (Dz.U.Nr 120,poz.1126).

2. ZAKRES ROBÓT

Zakres prac opisanych w dokumentacji projektowej.

3. WYKAZ ISTNIEJĄCYCH OBIEKTÓW BUDOWLANYCH

Konserwowany obiekt – ogrodzenie zewnętrzne budynku nr 2, zlokalizowane jest na terenie kompleksu wojskowego w Lidzbarku Warmińskim przy ulicy Orneckiej 1

4. ELEMENTY ZAGOSPODAROWANIA DZIAŁKI LUB TERENU, KTÓRE MOGĄ STWARZAĆ ZAGROŻENIE BEZPIECZEŃSTWA IZDROWIA LUDZI

Zakres opracowania obejmuje roboty zewnętrzne takie jak: wymiana części ogrodzenia z ram metalowych wypełnionych siatką na słupkach stalowych. Rozbiórka części cokołu betonowego i wykonanie nowego z cegły klinkierowej. Nowa furtka wejściowa i brama wjazdowa.

5. ZAGROŻENIA WYSTĘPUJĄCE PODCZAS REALIZACJI ROBÓT BUDOWLANYCH:

- prowadzenia prac budowlanych w terenie nie dostępnym dla osób postronnych – zorganizowanie placu budowy - wygrodzenie terenu budowy, urządzenie składowisk materiałów i wyrobów, utrzymywanie porządku na placu budowy, urządzenie pomieszczenia higieniczno – sanitarnego i socjalnego dla pracowników;
- prace rozbiórkowe – właściwa kolejność wykonywania prac;
- roboty budowlane – zabezpieczenie przed upadkiem z wysokości, zabezpieczenie przed upadkiem narzędzi z wysokości, wygrodzenie strefy niebezpiecznej, drabiny zabezpieczyć przed poślizgiem i rozsunięciem się oraz zapewnić ich stabilność, stanowiska pracy powinny umożliwiać swobodę ruchu niezbędną do wykonywania pracy, maszyny i inne urządzenia techniczne oraz narzędzia zmechanizowane powinny być montowane, eksploatowane i obsługiwane zgodnie z instrukcją producenta oraz spełniać wymagania określone w przepisach dotyczących systemu oceny zgodności.

6. INSTRUKTAŻ PRACOWNIKÓW PRZED PRZYSTĄPIENIEM DO REALIZACJI ROBÓT SZCZEGÓLNIE NIEBEZPIECZNYCH.

Pracownicy, przed przystąpieniem do pracy, powinni być zapoznani z ryzykiem zawodowym związanym z pracą na danym stanowisku pracy. Na placu budowy powinny być udostępnione pracownikom do stałego korzystania aktualne instrukcje bezpieczeństwa i higieny pracy dotyczące:

- wykonywania prac związanych z zagrożeniami wypadkowymi lub zagrożeniami zdrowia pracowników;
- obsługi maszyn i innych urządzeń technicznych;
- postępowania z materiałami szkodliwymi dla zdrowia i niebezpiecznymi;
- udzielania pierwszej pomocy.

Wyżej wymienione instrukcje powinny określać czynności do wykonywania przed rozpoczęciem danej pracy, zasady i sposobu bezpiecznego wykonywania danej pracy, czynności do wykonania po jej zakończeniu oraz zasady postępowania w sytuacjach awaryjnych stwarzających zagrożenia dla życia lub zdrowia pracowników.

Nie wolno dopuścić pracownika do pracy, do której wykonywania nie posiada wymaganych kwalifikacji lub potrzebnych umiejętności, a także dostatecznej znajomości przepisów oraz zasad bhp.

Bezpośredni nadzór nad bezpieczeństwem i higieną pracy na stanowiskach pracy sprawują odpowiednio kierownik budowy (kierownik robót) oraz mistrz budowlany, stosownie do zakresu obowiązków.

7. ŚRODKI TECHNICZNE I ORGANIZACYJNE ZAPOBIEGAJĄCE NIEBEZPIECZEŃSTWOM WYNIKAJĄCYM Z WYKONYWANIA ROBÓT BUDOWLANYCH.

Nieprzestrzeganie przepisów bhp na placu budowy prowadzi do powstania bezpośrednich zagrożeń dla życia i zdrowia pracowników.

Przyczyny organizacyjne powstawania wypadków przy pracy:

- niewłaściwa ogólna organizacja pracy;
- niewłaściwy podział pracy lub rozplanowanie zadań;
- niewłaściwe polecenia przełożonych;
- brak nadzoru;
- brak instrukcji posługiwania się czynnikami materialnym;
- tolerowanie przez nadzór odstępstw od zasad bezpieczeństwa pracy;
- brak lub niewłaściwe przeszkolenie w zakresie bezpieczeństwa i ergonomii;
- dopuszczenie do pracy człowieka z przeciwwskazaniami lub bez badań lekarskich;
- niewłaściwa organizacja stanowiska pracy: niewłaściwe usytuowanie urządzeń na stanowiskach pracy;
- nieodpowiednie przejścia i dojścia;
- brak środków ochrony indywidualnej lub niewłaściwy ich dobór.

Przyczyny techniczne powstania wypadków przy pracy:

- niewłaściwy stan czynnika materialnego:

- wady konstrukcyjne czynnika materialnego, będące źródłem zagrożenia;
- niewłaściwa stateczność czynnika materialnego;
- brak lub niewłaściwe urządzenia zabezpieczające;
- brak środków ochrony zbiorowej lub niewłaściwy ich dobór;
- brak lub niewłaściwa sygnalizacja zagrożeń;
- niedostosowanie czynnika materialnego do transportu, konserwacji lub napraw;
- niewłaściwe wykonanie czynnika materialnego:
- zastosowanie materiałów zastępczych;
- niedotrzymanie wymaganych parametrów technicznych;
- wady materiałowe czynnika materialnego:
- ukryte wady materiałowe czynnika materialnego;
- niewłaściwa eksploatacja czynnika materialnego:
- nadmierna eksploatacja czynnika materialnego;
- niedostateczna konserwacja czynnika materialnego;
- niewłaściwe naprawy i remonty czynnika materialnego.

Osoba kierująca pracownikami jest obowiązana:

- organizować stanowiska pracy zgodnie z przepisami i zasadami bezpieczeństwa i higieny pracy;
- dbać o sprawność środków ochrony indywidualnej oraz ich stosowania zgodnie z przeznaczeniem;
- organizować, przygotowywać i prowadzić prace, uwzględniając zabezpieczenie pracowników przed wypadkiem przy pracy, chorobami zawodowymi i innymi chorobami związanymi z warunkami środowiska pracy;
- dbać o bezpieczny i higieniczny stan pomieszczeń pracy i wyposażenia technicznego, a także o sprawność środków ochrony zbiorowej i ich stosowania zgodnie z przeznaczeniem.

Na podstawie:

- oceny ryzyka zawodowego, występującego przy wykonywaniu robót na danym stanowisku pracy;
- wykazu prac szczególnie niebezpiecznych;
- określenia podstawowych wymagań bhp przy wykonywaniu prac szczególnie niebezpiecznych;
- wykazu prac wykonywanych przez co najmniej dwie osoby;
- wykazu prac wymagających szczególnej sprawności psychofizycznej,

Kierownik budowy powinien podjąć stosowne środki profilaktyczne mające na celu:

- zapewnić organizację pracy i stanowisk pracy w sposób zabezpieczający pracowników przed zagrożeniami wypadkowymi oraz oddziaływaniem czynników szkodliwych i uciążliwych;
- koordynowanie realizacji zadań zapobiegających zagrożeniom bezpieczeństwa i ochrony zdrowia;
- zapewnić likwidację zagrożeń dla zdrowia i życia pracowników głównie przez stosowanie technologii, materiałów i substancji nie powodujących takich zagrożeń.

W razie stwierdzenia bezpośredniego zagrożenia dla życia lub zdrowia pracowników, osoba kierująca pracownikami obowiązana jest do niezwłocznego wstrzymania prac i podjęcia działań w celu usunięcia tego zagrożenia.

Pracownicy zatrudnieni na budowie powinni być wyposażeni w środki ochrony indywidualnej oraz odzież i obuwie robocze, zgodnie z tabelą norm przydziału środków

ochrony indywidualnej oraz odzieży i obuwia roboczego, opracowanego przez pracodawcę.

Środki ochrony indywidualnej w zakresie ochrony zdrowia i bezpieczeństwa użytkowników tych środków powinny zapewniać wystarczającą ochronę przed występującymi zagrożeniami np. upadek z wysokości, uszkodzenie głowy, twarzy, wzroku, słuchu. Kierownik budowy obowiązany jest informować pracowników o sposobach posługiwania się tymi środkami.

Zgodnie z Prawem Budowlanym, kierownik budowy jest obowiązany sporządzić lub zapewnić sporządzenie, przed rozpoczęciem budowy, planu bezpieczeństwa i ochrony zdrowia dla danego zadania.

Opracował: Roman SIEMASZKO