

USŁUGI PROJEKTOWE I BUDOWLANE
JERZY MORAWSKI
39-120 SĘDZISZÓW MŁP. ul. KWIATOWA 14 TEL. 17 22-16-309
NIP 818-101-46-64

Inwestor:	Gmina Sędziszów Małopolski 39-120 Sędziszów Małopolski ul. Rynek 1	Umowa z dnia 12.04.2017 r
-----------	---	---------------------------

TYTUŁ:	BUDOWA ODCINKA SIECI WODOCIĄGOWEJ W KAWĘCZYNIE SĘDZISZOWSKIM, W STRONĘ PROJEKTOWANEJ DROGI WOJEWÓDZKIEJ NR 987 KOLBUSZOWA – SĘDZISZÓW MŁP., NA DZIAŁKACH O NR EWIDENCYJNYCH 511/1, 521/4, 521/5, 521/2, 521/3, 522, 525 i 545 Obręb: 0007 Kawęczyn Sędziszowski, Jedn. ewid: 181504_5 Sędziszów Małopolski KATEGORIA OBIEKTU BUDOWLANEGO: XXVI- SIECI WODOCIĄGOWE I KANALIZACYJNE
OBIEKT:	SIEĆ WODOCIĄGOWA
PRZEDMIOT OPRACOWANIA:	PROJEKT BUDOWLANY - PROJEKT ZAGOSPODAROWANIA TERENU

SIECI PRZEWODÓW WODOCIĄGOWYCH	PROJEKTANT:	INŻ. MARIAN BUDZIK	INSTALACYJNO-INŻYNIERYJNA S-234/79	IX 2018
SIECI PRZEWODÓW WODOCIĄGOWYCH	SPRAWDZIŁ:	INŻ. JAN CIERPISZ	INSTALACYJNO-INŻYNIERYJNA S-91/00	IX 2018

RZESZÓW WRZESIEŃ 2018

SPIS ZAWARTOŚCI PROJEKTU BUDOWLANEGO:

1.1	Część formalno -prawna.....	str.
1.2	Oświadczenie projektanta.....	str.
1.3	Uprawnienia projektanta.....	str.
1.4	Zaświadczenia o członkostwie	str.
1.5	Odpis z dn. 30.04.2018 r. protokołu Starosty Powiatu Ropczycko- Sędziszowskiego z narady koordynacyjnej Nr WG-WG-WGO.6630.1.290.2018zdn. 30.08.2018 r.....	str.
1.6	Warunki techniczne zapewnienia dostawy i poboru wody z miejskiej sieci wodociągowej, wydane przez PGKiM Sp. z o.o pismem TUT 506/45/18 z dnia 05.03.2018r.....	str.
1.7	Opinia Państwowego Powiatowego Inspektora Sanitarnego Nr PSNZ.451.12.2018 z dnia 7.09.2018.r.....	str.
1.8	Uzgodnienie i warunki techniczne infrastruktury telekomunikacyjnej HAWE TELEKOM kolidującej z projektem budowy sieci wodociągowej i przyłącza w Kawęczynie Sędziszowskim, pismo 43/H/DC/3705MH/08/18 z dnia 24.08.2018r.....	str.
2	Projekt zagospodarowania terenu.....	str.
3	Informacja dotycząca bezpieczeństwa i ochrony zdrowia.....	str.

O ś w i a d c z e n i e

o sporządzeniu projektu budowlanego, zgodnie z obowiązującymi przepisami oraz zasadami wiedzy technicznej.

My, niżej podpisani:

SIECI PRZEWODÓW WODOCIĄGOWYCH	PROJEKTANT:	INŻ. MARIAN BUDZIK	INSTALACYJNO- INŻYNIERYJNA S-234/79	IX 2018
SIECI PRZEWODÓW WODOCIĄGOWYCH	SPRAWDZIŁ:	INŻ. JAN CIERPISZ	INSTALACYJNO- INŻYNIERYJNA S-91/00	IX 2018

oświadczamy, że projekt budowlany „BUDOWA ODCINKA SIECI WODOCIĄGOWEJ W KAWĘCZYNIE SĘDZISZOWSKIM, W STRONĘ PROJEKTOWANEJ DROGI WOJEWÓDZKIEJ NR 987 KOLBUSZOWA – SĘDZISZÓW MŁP., NA DZIAŁKACH O NR EWIDENCYJNYCH 511/1, 521/4, 521/5, 521/2, 521/3, 522, 525 i 545”, został sporządzony zgodnie z obowiązującymi przepisami oraz zasadami wiedzy technicznej.

Sędziszów Młp. IX 2018 r

.....
(miejscowość, data)

SPIS TREŚCI

1. Podstawa opracowania.....	5
2. Przedmiot i zakres inwestycji	5
3. Stan istniejący zagospodarowania terenu.....	5
4. Projektowane zagospodarowanie terenu.....	5
5. Warunki dotyczące ochrony interesów osób trzecich:	5
6. Warunki w zakresie ochrony środowiska i zdrowia ludzi:.....	5
7. Opis rozwiązań projektowych.....	6
7.1. Lokalizacja rurociągów.....	6
7.2. Materiał i montaż.....	6
7.3. Uzbrojenie sieci.....	6
7.4. Przyłącz wodociągowy	6
7.5. Oznakowanie sieci wodociągowej	6
8. Przejście przez przeszkody	6
8.1. Przejścia pod drogami	6
8.2. Kolizje z istniejącym uzbrojeniem.....	6
9. Próby i odbiór	7
10. Płukanie i dezynfekcja	8
11. Informacja o obszarze oddziaływania obiektu	8
12. Geotechniczne warunki posadowienia obiektów	9

SPIS RYSUNKÓW

Rys. nr 1	-	Orientacja	1 : 10000
Rys. nr 2	-	Projekt zagospodarowania terenu	1 : 500
Rys. nr 3	-	Schematy montażowe węzłów	Bez skali

CZĘŚĆ OPISOWA

1. Podstawa opracowania

Zlecenie Inwestora: Gmina Sędziszów Małopolski, 39-120 Sędziszów Małopolski ul. Rynek 1

Niniejszy projekt budowlany - projekt zagospodarowania terenu opracowano na podstawie:

- Mapy sytuacyjno - wysokościowej 1 : 500.
- Wizji lokalnej w terenie i uzgodnieniami z zainteresowanymi stronami.

2. Przedmiot i zakres inwestycji

Przedmiotem opracowania jest budowa sieci wodociągowej PE klasy 100 SDR 17 PN 10 \varnothing 160 x 9,5 mm, na odcinkach W1÷ W2÷ W3 o łącznej długości 370 m, i przyłączy do budynków - odejścia do istniejących przyłączy i przyłącz do projektowanego budynku : rury PE klasy 100 SDR 17 PN 10 \varnothing 40 x 2,4 mm, długości całkowitej 17 m.

3. Stan istniejący zagospodarowania terenu

a) Obiekty budowlane występujące na terenie

Teren objęty inwestycją stanowią tereny gminne i prywatne. droga gminna wewnętrzna, uprawy rolne, użytki zielone i zabudowa mieszkaniowa jednorodzinna. Na przyległym terenie wykonany jest wodociąg. Woda do sieci wodociągowej dopływa ze stacji uzdatniania wody zlokalizowanej w Sędziszowie Młp.. Ponadto przez przyległy teren przebiegają przewody sieci gazowej średnioprężnej, linie napowietrzne energetyczne i telekomunikacyjne.

b) Ukształtowanie terenu i zieleń

Teren inwestycji jest położony w obszarze oznaczonym w studium uwarunkowań i kierunków zagospodarowania przestrzennego Gminy i Miasta Sędziszów Młp. symbolem „MN” - obszar mieszkaniowy z zabudową niską i usługami , „OR” - obszar rolny z dopuszczeniem zabudowy w siedliskach rolniczych, przy drodze powiatowej „DP” i w strefie ochronnej i granicy Głównego Zbiornika Wód Podziemnych.

c) Komunikacja

- Dostęp do terenu inwestycji z drogi publicznej powiatowej na dz. nr ewid. 403 i z drogi wewnętrznej gminnej na dz. nr ewid. 525 oraz działek na trasie sieci.

4. Projektowane zagospodarowanie terenu

a) Obiekty infrastruktury technicznej planowanego przedsięwzięcia

-wodociąg: rury PE klasy 100 SDR 17 PN 10 \varnothing 160 x 9,5 mm, L = 370 m

-odejścia do istniejących przyłączy i przyłącze do budynku PE klasy 100 SDR 17 PN 10 \varnothing 40 x 2,4 mm, L = 17 m

-inne elementy: włączenie projektowanego odcinka do istniejącej sieci i zakończenie wodociągu zasuwami odcinającymi, każde odejście i przyłącz do projektowanego budynku wyposażone w zawór odcinający

b) Ukształtowanie terenu i zieleń

nie dotyczy - ukształtowanie terenu oraz zieleni wokół projektowanej sieci wodociągowej pozostaje bez zmian do zachowania.

c) komunikacja

nie dotyczy - Dostęp do terenu inwestycji z drogi publicznej powiatowej na dz. nr ewid. 403 i z drogi wewnętrznej gminnej na dz. nr ewid. 525 oraz działek na trasie sieci.

5. Warunki dotyczące ochrony interesów osób trzecich:

Planowana inwestycja nie powoduje:

- ograniczenia dostępu do drogi publicznej,
- pozbawienia możliwości korzystania z wody, kanalizacji sanitarnej, gazu, energii elektrycznej, ciepłej, środków łączności,
- uciążliwości powodowanych przez hałas, wibracje, zakłócenia elektryczne, promieniowanie,
- zanieczyszczenia powietrza, wody i gleby.

6. Warunki w zakresie ochrony środowiska i zdrowia ludzi:

Przedsięwzięcie nie jest zaliczane zgodnie z przepisami w zakresie ochrony środowiska do mogących potencjalnie lub zawsze znacząco oddziaływać na środowisko, nie ustala się obowiązku przeprowadzenia postępowania w sprawie oddziaływania na środowisko, nie ustala się obowiązku przeprowadzenia postępowania w sprawie oddziaływania na środowisko.

Odpady z budowanego wodociągu i urządzeń z nim związanych będą gromadzone i usuwane w sposób zgodny z przepisami ochrony środowiska lub ustawy o odpadach.

Warunki w zakresie ochrony konserwatorskiej lub archeologicznej – nie ustala się;

Warunki w zakresie ochrony gruntów rolnych i leśnych – nie ustala się.

Obowiązują warunki wynikające z położenia wnioskowanego przedsięwzięcia w strefie ochronnej Głównego Zbiornika Wód Podziemnych, w tym obowiązuje zakaz wprowadzania do ziemi i wód powierzchniowych nieoczyszczonych ścieków bytowych i innych oraz odpadów stałych, mogących zanieczyścić wody podziemne.

Zakres oddziaływania inwestycji będzie mieścił się w liniach rozgraniczających teren inwestycji.

7. Opis rozwiązań projektowych

7.1. Lokalizacja rurociągów

Projektowany wodociąg będzie przebiegał po terenach rolnych i w drodze dojazdowej do posesji- droga prywatna o nawierzchni tłuczniowej.

Uwzględnione zostały minimalne wymagane odległości przewodów do obiektów i urządzeń podziemnych i nadziemnych.

- Budynki	- 3,0 m
- Kable telekomunikacyjne	- 0,5 m
- Kable elektroenergetyczne	- 0,8 m
- Pas drzew	- 2,0 m
- Słupy energetyczne do 1 kV	- 2,5 m
- Stacje trafo do 15 kV	- 5,0 m
- Słupy telekomunikacyjne	- 1,0 m
- Znaki geodezyjne podziemne i nadziemne	- 2,0 m
- Sieć wodociągowa	- 1,5 m
- Sieć gazowa średnioprężna	- 1,5 m

7.2. Materiał i montaż

Zaprojektowano rurociąg z rur ciśnieniowych PE klasy 100 szereg SDR 17 PN 10 ciśnieniowe łączone metodą zgrzewania o śr. zewn. 160 x 9,5 mm, o łącznej długości 370,0 mb i \varnothing_z 40 x 2,4 mm długości 17,0 m.

7.3. Uzbrojenie sieci

W skład uzbrojenia projektowanej sieci wchodzi:

- w miejscach włączenia do istniejącego wodociągu i na zakończeniu projektowanego odcinka, węzeł W1 i W3- zasuwę miękouszczelnione kołnierzone, krótkie, z żeliwa sferoidalnego EN-GJS-400-15 PN-EN 1563:2000 DIN1693) prosty przelot zasuwę, bez przewężeń i bez gniazda w miejscu zamknięcia, klin zawulkanizowany na całej powierzchni tj. zewnątrz i wewnątrz gumą EPDM, średnica nominalna 150 mm – atest PZH,
- na trasie w węźle W2 hydrant pożarowy nadziemny o śr. nominalnej 80 mm, z zasuwą kołnierzową o średnicy nominalnej 80 mm.
- bloki oporowe - bloki oporowe dla przewodów z PE należy stosować w węzłach, przy kształtkach: kolana, łuki, trójniki.

7.4. Przyłącz wodociągowy

W miejscach istniejących przyłączy wykonać nowe włączenia do projektowanego wodociągu. Po uprzednim wykonaniu komory, włączenie wykonać poprzez:

Włączenie w projektowany wodociąg wykonać:

nawiertko - zasuwą samonawiercającą do rur PE DN/odejście gwintowane - 160/5/4", 160/2" lub obejmą do nawiercania z obrotowym (360°) odejściem PE100 SDR11 posiadającą:

- 4 mm końcówki, wskaźniki poprawności zgrzewu,
- zintegrowany frez do nawiercania pod ciśnieniem,
- kołpak (nakrętka) z uszczelką typu O-ring,

PE 100 PN 10 SDR 17 o śr. 40 x 2,4 mm

7.5. Oznakowanie sieci wodociągowej

Oznakowanie sieci wodociągowej i uzbrojenia ułatwia jej znalezienie w terenie. Należy oznakować: trasę i uzbrojenie sieci.

Trasę wodociągu oznakować taśmą sygnalizacyjno – ostrzegawczą koloru niebieskiego z wkładką metalową układaną na głębokości około 40 cm od terenu. Tablice orientacyjne należy opisać i rozmieścić zgodnie z PN - 62 /B - 097600.

Oznakowanie i tabliczki powinny być umieszczone na trwałych budowlach zlokalizowanych przy sieci, a w przypadku ich braku na słupkach betonowych. Dodatkowo trasę przewodów w miejscach zmiany kierunku oznakować słupkami znacznikowymi, betonowymi pomalowanymi na kolor niebieski.

8. Przejście przez przeszkody

8.1. Przejścia pod drogami

Przekroczenia drogi gminnej dz. nr ewid. 525 o nawierzchni tłuczniowo - żwirowej na następujących warunkach:

przekroczenie drogi wykonać metodą rozkopu w rurze ochronnej PE klasy 100 szereg SDR 17 PN 10 \varnothing 250 x 14,8 mm, L = 12 m posadowionej na głębokości min. 1,5 m poniżej poziomu nawierzchni drogi.

8.2. Koliduje z istniejącym uzbrojeniem

Całość istniejącego uzbrojenia terenu w rejonie projektowanych kanałów pokazano na planach zagospodarowania i profilach podłużnych. Istniejące uzbrojenie podziemne należy zabezpieczyć na czas prowadzenia robót. Roboty ziemne w miejscu skrzyżowania wykonać ręcznie.

Koliduje z istniejącą siecią światłowodową

Na obszarze objętym projektem odcinka sieci wodociągowej znajduje się czynna magistrala światłowodowa w postaci rurociągu kablowego 5x HDPE40/3,7, oznaczona na mapach symbolem „t5”, będąca własnością HAWE TELEKOM sp. z o.o i IChB PAN PCSS przebiegająca na dz. nr 525.

Uzgodnienie pismem znak 43/H/DC/3705MH/08/18 z dnia 24.08.2018r

Skrzyżowanie z siecią światłowodową wykonać zgodnie z niżej cytowanym uzgodnieniem:

1. Na przekazanym planie sytuacyjnym poglądowo pokazano trasę istniejącej linii światłowodowej w postaci rurociągu kablowego 5x HDPE40/3,7 wraz z ułożonymi w nich kablami. W tym samym wykopie ułożony jest kabel lokalizacyjny typu XzTKMXpw 2x2x0,6. W połowie głębokości wykopu ułożona jest taśma ostrzegawcza z napisem „Uwaga! Kabel światłowodowy”.
2. Spośród 5 rur istniejącego rurociągu 5x HDPE40/3,7 HAWE TELEKOM jest właścicielem trzech rur HDPE40/3,7/czarne rury z wyróżnikami odpowiednio; czerwonym, niebieskim, zielonym/, IchB PAN PCSS jest właścicielem dwóch rur HDPE40/3,7 / czarne rury z wyróżnikami odpowiednio białym i żółtym/. **W rurach z wyróżnikami w kolorach czerwonym i niebieskim znajdują się czynne magistralne kable światłowodowe HAWE TELEKOM.** W sprawie pozostałej części infrastruktury należy kontaktować się z jej właścicielem.
3. Wszelkie zbliżenia do istniejącej infrastruktury HAWE TELEKOM możliwe są z zachowaniem technologii budowy określonej w normie ZN-96 TPSA -004 i minimalnej odległości pionowej pomiędzy najbliższymi brzegami elementów obu sieci wynoszącej 0,5 m. Wszelkie zbliżenia na odległość poniżej 0,5 m należy rozważać w kategoriach skrzyżowania.
4. **Przed przystąpieniem do prac należy obowiązkowo przeprowadzić lokalizację istniejącej linii światłowodowej HAWE TELEKOM w terenie, którą należy wykonać z wykorzystaniem map sytuacyjno-wysokościowych, zawierających inwentaryzację geodezyjną linii światłowodowej oraz wykonanie wykopów próbnych detekcję kabla lokalizacyjnego pod nadzorem przedstawiciela HAWE TELEKOM. Wykonane prace lokalizacyjne należy potwierdzić protokołami z przedstawicielem HAWE TELEKOM.**
5. W miejscu skrzyżowania projektowany wodociąg należy przeprowadzić pod magistralą światłowodową HAWE TELEKOM. Istniejący rurociąg kablowy HAWE TELEKOM 3x HDPE40/3,7 należy zabezpieczyć rurą dwudzielną Arot A160 PS /w przypadku braku rury osłonowej na kanalizacji teletechnicznej/. Końce rury ochronnej powinny być wyprowadzone od osi skrzyżowania z obu stron na co najmniej 2,0 m. Odległość pionowa między zewnętrznymi krawędziami obu sieci w miejscu kolizji powinna wynosić co najmniej 0,5 m.
6. Wszelkie odsłonięte w trakcie prowadzenia prac elementy infrastruktury HAWE TELEKOM należy zabezpieczyć i oznakować taśmą z napisem „Uwaga! Kabel światłowodowy”. Po zakończeniu prac pozostawić w ziemi w stanie nienaruszonym.
7. Wszelkie prace odkrywkowe w bezpośredniej bliskości rurociągu HAWLE TELEKOM / odległość poniżej 0,5 m?, należy wykonywać ręcznie, bez użycia sprzętu mechanicznego i pod odpłatnym nadzorem naszego przedstawiciela. O nadzór ten należy wystąpić minimum **2 tygodnie** przed planowanym terminem prowadzenia prac, wskazując jednocześnie dane strony / inwestora lub wykonawcy/, która zostanie obciążona kosztami po zakończeniu prac.
8. Wszelkie inne prace w sąsiedztwie naszej czynnej magistrali należy zgłosić minimum **5 dni** przed ich planowanym rozpoczęciem do Centrum Zarządzania Siecią HAWE TELEKOM /e-mail: noc@hawetelekom.pl/ podając lokalizację, datę rozpoczęcia i zakończenia robót, dane osoby kierującej pracami oraz numer telefonu komórkowego.
9. W przypadku niedostosowania się do zgłoszeń, o których mowa w pkt. 7 i pkt.8 na zlecającego/ Inwestor lub Wykonawca/ nałożona zostanie kara pieniężna w wysokości równej dwukrotności opłaty za jedną wizytę nadzoru.
10. Prowadzone roboty budowlane w sąsiedztwie czynnej magistrali HAWE TELEKOM nie mogą zakłócać jej pracy
11. Wszelkie koszty związane z zabezpieczeniem infrastruktury HAWE TELEKOM, nie będą obciążać właściciela linii światłowodowej.
12. Z treścią niniejszego pisma należy zapoznać wykonawcę robót, kierownika budowy oraz osoby fizyczne wykonujące prace.
13. Inwestor ponosi odpowiedzialność materialną wynikającą z Kodeksu Cywilnego za spowodowanie uszkodzeń infrastruktury telekomunikacyjnej w czasie wykonywania robót oraz za szkody, które w przyszłości mogłyby powstać na skutek prowadzonych prac.

9. Próby i odbiór

W celu sprawdzenia szczelności i wytrzymałości połączeń przewodu należy przeprowadzić próbę szczelności wg PN-81/B-10725. Niezależnie od wymagań określonych w normie należy zachować następujące warunki:

- odcinki poddawane próbie szczelności mogą mieć ok. 300 m w przypadku wykopów umocnionych lub ok. 600 m przy wykopach nieumocnionych – wszystkie złącza powinny być odkryte oraz w pełni dostępne,
- odcinek na całej swej długości powinien być stabilnie zabezpieczony przed przemieszczaniem,
- wszelkie odgałęzienia zamknięte
- profil przewodu powinien umożliwiać jego odpowietrzanie i odwodnienie,
- przewód nie może być nasłoneczniony a zimą temperatura jego powierzchni nie powinna być niższa niż 1°C,
- napełnianie wodą powinno odbywać się powoli od niższego punktu,
- po całkowitym napełnieniu wodą i odpowietrzeniu przewodu należy pozostawić go na 12 godz. w celu ustabilizowania,
- po ustabilizowaniu się próbnego ciśnienia wody w przewodzie należy przez 30 minut sprawdzać jego poziom,
- cały przewód może być poddawany próbie szczelności dopiero po uzyskaniu pozytywnych wyników prób szczelności poszczególnych jego odcinków oraz po jego zasypaniu z wyjątkiem miejsc łączenia odcinków. Ciśnienie próbne P_p powinno wynosić 1,0 MPa. Wynik próby szczelności odcinka jaki i całego wodociągu powinny być ujęte w protokołach podpisanych przez przedstawicieli wykonawcy, nadzoru inwestorskiego i użytkownika. Wynik próby szczelności sieci i przyłącza jest pozytywny, jeżeli na manometrze nie nastąpił spadek ciśnienia. Odbiór prób ciśnienia przeprowadza użytkownik wodociągu. Również przed zasypaniem należy całość wodociągu zinwentaryzować przez jednostkę wykonawstwa geodezyjnego.

10. Płukanie i dezynfekcja

Po uzyskaniu pozytywnych wyników próby szczelności należy przewód poddać płukaniu używając w tym celu czystej wody wodociągowej. Prędkość przepływu winna umożliwić usunięcie wszystkich zanieczyszczeń mechanicznych występujących w przewodzie. Woda płuczająca po zakończeniu płukania powinna być poddana badaniom fizykochemicznym i bakteriologicznym w jednostce badawczej do tego upoważnionej. Jeśli wyniki badań wskazują na potrzebę dezynfekcji przewodu, proces ten powinien być przeprowadzony przy użyciu np. roztworów wodnych wapna chlorowanego lub podchlorynu sodu w czasie 24 godzin (zalecane stężenie 1l podchlorynu sodu na 500 l wody). Po tym okresie kontaktu, pozostałość chloru w wodzie powinna wynosić ok. 10mg CL₂/dm³. Po zakończeniu dezynfekcji i spuszczeniu wody z przewodu należy ponownie go wypłukać.

11. Informacja o obszarze oddziaływania obiektu

Lokalizacja projektowanych obiektów.

Projektowana sieć wodociągowa zlokalizowana jest na działkach nr ewid. nr 511/1, 521/4, 521/5, 521/2, 521/3, 522, 525 i 545 w Kawęczynie Sędziszowskim.

Przewidywane wpływ projektowanych obiektów wraz z urządzeniami budowlanymi z nim związanymi na tereny sąsiednie.

Projektowane przedsięwzięcie użytkowane zgodnie z przeznaczeniem, spełnia wymagania, o których mowa w art. 5, w tym w ust. 1 pkt 9 ustawy – Prawo budowlane w zakresie poszanowania, występujące w obszarze oddziaływania obiektu, uzasadnione interesy osób trzecich.

Określenie obszaru oddziaływania.

Obszar oddziaływania projektowanego obiektu zamyka się w granicach działek po których jest projektowana inwestycja. na działkach nr ewid. nr 511/1, 521/4, 521/5, 521/2, 521/3, 522, 525 i 545.

Uzasadnienie

Określenie obszaru oddziaływania jest kwestią niezwykle istotną, ponieważ decyduje o tym, czy stroną w postępowaniu w sprawie o wydanie pozwolenia na budowę będzie wyłącznie inwestor, czy też oprócz inwestora, właściciele, użytkownicy wieczystości lub zarządcy nieruchomości znajdujących się w obszarze oddziaływania obiektu.

Projektowane przedsięwzięcie użytkowane zgodnie z przeznaczeniem, spełnia wymagania, o których mowa w art. 5, w tym w ust. 1 pkt 9 ustawy – Prawo budowlane w zakresie poszanowania, występujące w obszarze oddziaływania obiektu, uzasadnione interesy osób trzecich.

Planowane przedsięwzięcie nie jest usytuowane na obszarach podlegających ochronie przyrody znajdującej się w zasięgu znaczącego oddziaływania przedsięwzięcia. Na omawianym terenie nie występują obszary wchodzące w skład sieci Natura 2000.

Ze względu na swoją lokalizację i charakter przedsięwzięcie nie wpłynie w sposób istotnie negatywny na stan siedlisk przyrodniczych i fauny, o których mowa w n/w rozporządzeniach oraz nie spowoduje zagrożenia środowiska naturalnego dla chronionych gatunków roślin, zwierząt i grzybów w zasięgu oddziaływania przedsięwzięcia.

- Rozporządzenie Ministra Środowiska dnia 28.04.2004 r w sprawie dziko występujących zwierząt objętych ochroną (Dz.U. nr 220 poz. 2237) zmieniony Rozporządzeniem Ministra Środowiska dnia 12.10.2011 r w sprawie ochrony gatunkowej zwierząt (Dz.U. nr 237 poz. 1419).

- Rozporządzenie Ministra Środowiska dnia 9.07.2004 r w sprawie dziko występujących roślin objętych ochroną (Dz.U. nr 168 poz. 1764) zmieniony Rozporządzeniem Ministra Środowiska dnia 5.01.2012 r w sprawie ochrony gatunkowej roślin (Dz.U. nr 151 poz. 81).

- Rozporządzenie Ministra Środowiska dnia 9.07.2004 r w sprawie dziko występujących grzybów objętych ochroną (Dz.U. nr 168 poz. 1765).

Projektowana inwestycja nie ma niekorzystnego wpływu na środowisko. Nie powoduje powstawania odpadów i nie emituje hałasu oraz wibracji. Zastosowanie rur z tworzyw sztucznych zabezpiecza przed infiltracją do gruntu, jak również uniemożliwia eksfiltrację wód gruntowych.

Wykonawca prowadzić będzie roboty ziemne - wykopy w odcinkach nie dłuższych niż 10 m. Na zakończenie dniówki roboczej lub odcinka robót wykonawca pozostawi część wykopu (montażowy), nie więcej niż 3,0 m, który zostanie zabezpieczony poprzez prowizoryczne wypełnienie lub przykrycie matami tak, aby uniemożliwić przedostawanie się do niego drobnych zwierząt. Natomiast podczas wykonywania prac ziemnych - wykopów, w przypadku zwierząt, które dostały się do wykopów umożliwi im bezstresowe opuszczenie wykopu. Transport maszyn i materiałów będzie odbywał się po istniejących drogach dojazdowych. Nie przewiduje się dodatkowego zniszczenia zbiorowisk roślin w związku z pracami budowlanymi oraz organizacją zapleczy. **Nie przewiduje się konieczności usunięcia drzew i krzewów. Prace ziemne realizowane w sąsiedztwie drzew wykonywane będą metodą bezwykopkową, tj. przewiertem sterowanym przy wykonaniu sieci.**

Po przeanalizowaniu przedłożonych dokumentów, obowiązujących aktów prawnych prawa wspólnotowego i polskiego, a także po przeprowadzeniu analizy szczegółowych uwarunkowań związanych z zakwalifikowaniem przedsięwzięcia mogącego potencjalnie znacząco oddziaływać na środowisko uznano, że w przedstawionym stanie prawnym i faktycznym przedmiotowe przedsięwzięcie nie wymaga przeprowadzenia oceny oddziaływania na środowisko i sporządzenia raportu o oddziaływaniu na środowisko przedmiotowego zamierzenia inwestycyjnego. Na etapie eksploatacji planowanej inwestycji nie przewiduje się występowania negatywnych oddziaływań na tereny sąsiadujące.

Zastosowanie wszystkich rozwiązań technicznych, technologicznych i organizacyjnych zamknie oddziaływanie planowanej inwestycji w granicach działek, na których będzie zlokalizowana.

Planowane przedsięwzięcie nie jest zaliczane do przedsięwzięć mogących znacząco oddziaływać na środowisko według Rozporządzenia Rady Ministrów z 9 listopada 2010 r. w sprawie określenia rodzajów przedsięwzięć mogących zawsze znacząco oddziaływać na środowisko oraz rodzajów przedsięwzięć mogących potencjalnie znacząco oddziaływać na środowisko (Dz.U. z 2010 r. Nr 213, poz. 1397).

12. Geotechniczne warunki posadowienia obiektów

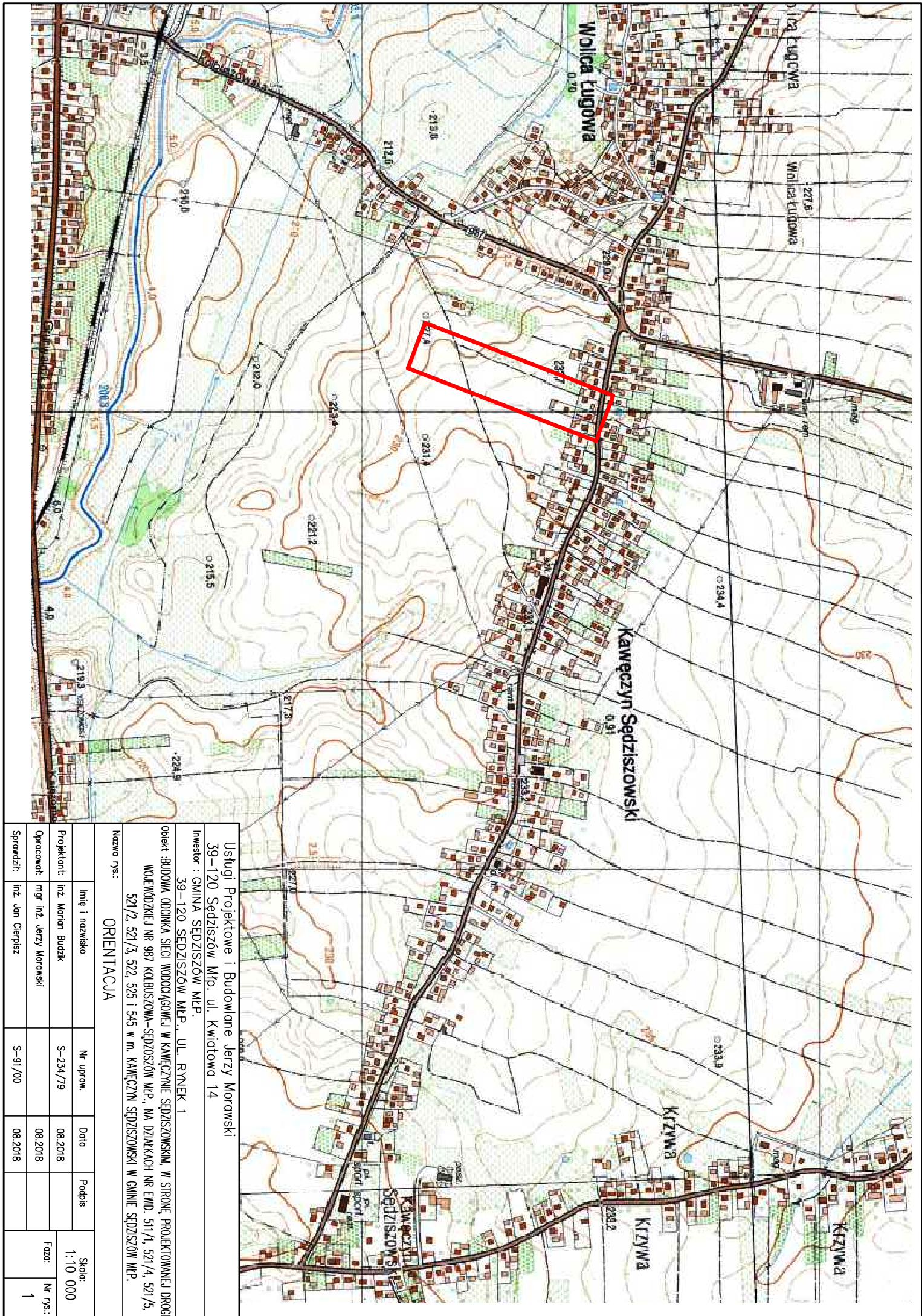
Na terenie inwestycji nie stwierdzono gruntów słabonośnych i nasypów niekontrolowanych. Podłoże zbudowane jest z gruntów jednorodnych. Zwierciadło wód gruntowych występuje na głębokości 1,5 m.

Na podstawie ww. opisu stwierdzono, że w rejonie projektowanej sieci wodociągowej występują proste warunki gruntowe. Zgodnie z § 4. ust. 3.pkt I c Rozporządzenia Ministra Transportu, Budownictwa i Gospodarki Morskiej z dnia 25 kwietnia 2012 r. w sprawie ustalania geotechnicznych warunków posadowienia obiektów budowlanych (Dz. U. poz. 463 z 2012 r.) budowę sieci wodociągowej (wykopy poniżej 1,2 m) powinno zaliczyć się do drugiej kategorii geotechnicznej. dla której zgodnie z § 7. ust. 2 w/w Rozporządzenia opracowuje się opinię geotechniczną, oraz dodatkowo dokumentację badań podłoża gruntowego i projekt geotechniczny.

Mając na uwadze niezbędne parametry geotechniczne potrzebne do prowadzenia budowy w/w sieci, litologia skał, poziom wód gruntowych, oraz warunki gruntowe w rejonie projektowanej budowy) (prosta, jednolita budowa) zaliczono ją do pierwszej kategorii geotechnicznej.

Zgodnie z rozporządzeniem Ministra Transportu, Budownictwa i Gospodarki Morskiej z dnia 25 kwietnia 2012 r. w sprawie geotechnicznych warunków posadowienia obiektów budowlanych , ustalanie geotechnicznych warunków posadowienia polega na:

- 1) zaliczeniu obiektu budowlanego do odpowiedniej kategorii geotechnicznej:
 - **obiekt zaliczono do I kategorii geotechnicznej w prostych warunkach gruntowych.**
- 2) zaprojektowaniu odwodnień budowlanych:
 - **wody odpadowe do gruntu po terenie inwestycji**
- 3) przygotowaniu oceny przydatności gruntów stosowanych w budowlach ziemnych :
 - **grunty spełniają wymagania przydatności**
- 4) zaprojektowaniu barier lub ekranów uszczelniających – **nie są wymagane**
- 5) określeniu nośności, przemieszczeń i ogólnej stateczności podłoża gruntowego:
 - **grunty spełniają wymagania nośności**
- 6) ustaleniu wzajemnego oddziaływania obiektu budowlanego i podłoża gruntowego w różnych fazach budowy i eksploatacji, a także wzajemnego oddziaływania obiektu budowlanego z obiektami sąsiadującymi:
 - **elementy nie oddziałuje na inne obiekty** - w bezpośrednim sąsiedztwie brak jest obiektów na który przedmiotowe obiekty mogłyby oddziaływać.
- 7) ocenie stateczności zboczy, skarp wykopów i nasypów:
 - **nie projektuje się skarp , nasypów .**
- 8) wyborze metody wzmocnienia podłoża gruntowego i stabilizacji zboczy, skarp wykopów i nasypów:
 - **nie projektuje się wzmocnień podłoża gruntowego**
- 9) ocenie wzajemnego oddziaływania wód gruntowych i obiektu budowlanego:
 - **brak oddziaływania – brak wody gruntowej nawierconej**
- 10) ocenie stopnia zanieczyszczenia podłoża gruntowego i doboru metody oczyszczania gruntów:
 - **nie dotyczy**



<p>Usługi Projektowe i Budowlane Jerzy Norowski 39-120 Sędziszów Mp. ul. Kwiatowa 14 Inwestor : GMINA SEDZISZÓW M.P. 39-120 SEDZISZÓW M.P., UL. RYNEK 1</p>				
<p>Opiekt : BUDOWA ODCINKA SIECI WODOCIĄGOWEJ, W KAMĘCZYNIE SEDZISZOSKIM, W STRONIE PROJEKTOWANEJ DRUGI WOJEWÓDZKIEJ NR 987 KOBUSZOWA-SEDZISZÓW M.P., NA DZIAŁKACH NR EMD 511/1, 521/4, 521/5, 521/2, 521/3, 522, 525 i 545 w m. KAMĘCZYN SEDZISZOSKI W GMINIE SEDZISZÓW M.P.</p>				
<p>Nazwa rys: ORIENTACJA</p>				
Imię i nazwisko	Nr uprow.	Data	Podpis	Skala: 1:10 000
Projektant:	S-234/79	08.2018		
Opracował:	mgr inż. Jerzy Norowski	08.2018		Faza:
Sprowadził:	inż. Jan Ciepłysz	08.2018		Nr rys: 1

MAPA DO CELÓW PROJEKTOWYCH

Oznaczenie kancelaryjne zgłoszenia

pracy geodezyjnej: WG-WG0.6640.108.2016-Licencja:WG-WG0.6640.108.2016_1815_K05

Miejscowość: Kawęczyn Sędziszowski

Id., Obręb: 0007 Kawęczyn Sędziszowski

Id., Jedn. ewid.: 181504_5 Sędziszów Małopolski

Skala: 1:500

Arkusz: 7.125.27.03.14, 27.03.32

Układ poziomy 2000/7, wysokościowy Kronsztadt 86

Badano służebności gruntowe mające wpływ na zagospodarowanie gruntów zlokalizowanych w granicach projektowanej inwestycji NIE

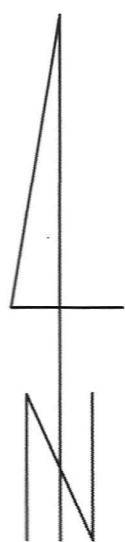
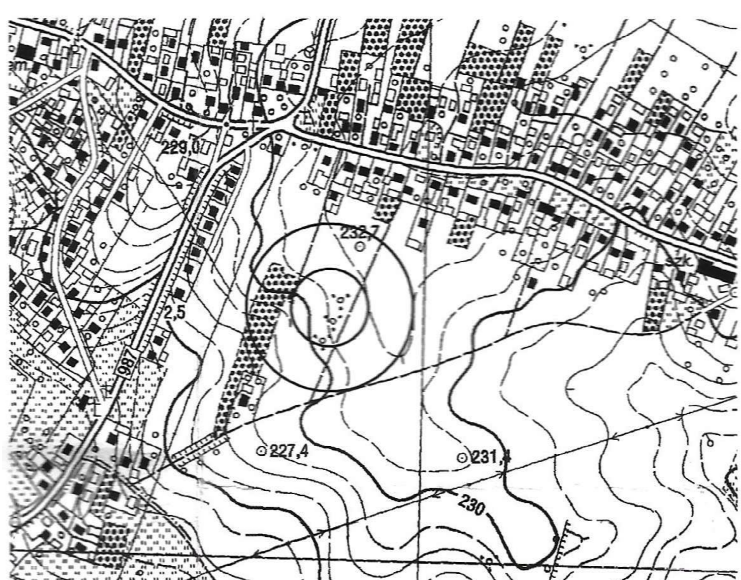
Oznaczenie służebności: -

Mapa aktualna w zakresie oznaczonym linią przerywaną

wg stanu na dzień: 06.06.2018r.

Wykonat dnia: 06.06.2018r.

GEODETA UPRAWNIONY
USŁUGI GEODEZYJNE
Krzysztof JACUSZTYN
Krzysztof Gdowik
Świad. Nr 13634
39-123 Czarna Sędziszowska 65B w zakresie pkt. 112
NIP 618-141-28-67
tel. 601 100 605, Regon 691 263 098



Pozwala się, że niniejszy dokument został opracowany w wyniku prac geodezyjnych i kartograficznych, których rezultaty zawiera operat techniczny wpisany do ewidencji materiałów państwowego zasobu geodezyjnego i kartograficznego	
Organ prowadzący państwowy zasób geodezyjny i kartograficzny	STAROSTA POPCZYKO - SĘDZISZOWSKI
Identyfikator ewidencyjny materiału zasobu - opisu technicznego	P.1815.2018.4014
Data wykonania operatu technicznego do ewidencji materiałów zasobu	2018-06-11
Imię, nazwisko i podpis osoby reprezentującej organ	up. STAROSTY

Klasyfikacja terenów Powiatowego Urzędu Geodezji i Kartografii



Przebieg pod drogą gminną-różkop
r. o. PE100 PN70 SDR17
Ø250x14,8, L=12,0m

OZNACZENIA :			
(W1) → (W3)	PROJEKTOWANY WODOCIĄG wg. OPISU JAK NA PLANIE PE100 PN10 SDR17 Ø160x9,5, L=370,0m		
(W1) (W2) (W3)	WĘZŁY wg. RYS. SZCZEGÓLOWEGO		
(T)	RURA OSŁONOWA DWUDZIELNA, L=3,0m NA KABLU TELETECHNICZNYM PRZY SKRZYŻOWANIU Z WODOCIĄGIEM		
A - - - -	LINIE ROZGRANICZAJĄCE TEREN INWESTYCJI		

Usługi Projektowe i Budowlane Jerzy Morawski 39-120 Sędziszów M.p., ul. Kwiatowa 14 Inwestor : GMINA SĘDZISZÓW M.P. 39-120 SĘDZISZÓW M.P., UL. RYNEK 1			
Opis: BUDOWA ODCINKA SIĘDZIOWIĄGOWEJ W KAWĘCZYŃSKIM, W STRONĘ PROJEKTOWANEJ DROGI WOJEWÓDZKIEJ NR 987 KOLBUSZOWA-SĘDZISZÓW M.P., NA DZIAŁKACH NR EWID. 511/1, 521/4, 521/5, 521/2, 521/3, 522, 525 i 545 w m. KAWĘCZYŃSKIM SĘDZISZOWSKI W GMINIE SĘDZISZÓW M.P.			
Nazwa rys.: PROJEKT ZAGOSPODAROWANIA TERENU			
Projektant:	inż. Marian Budzik	Nr upraw.	S-234/79
Opracował:	mgr inż. Jerzy Morawski	Data	08.2018
Sprawił:	inż. Jan Cierpiet	Podpis	08.2018
			Skala: 1:500
			Faza: Nr rys.: 2

Treść mapy do celów projektowych zgodna z oryginałem zarejestrowanym w PODGIK w Ropczycach pod nr P.1815.2018.1014