



**KOMENDA WOJEWÓDZKA
PAŃSTWOWEJ STRAŻY POŻARNEJ
W TORUNIU
WOJEWÓDZTWO KUJAWSKO-POMORSKIE
ul. Prosta 32, 87-100 Toruń**

Toruń, 14 września 2022 r.

WT.210.1.7.2022.5

**KONKURS REALIZACYJNY, JEDNOETAPOWY NA KONCEPCJĘ
ARCHITEKTONICZNĄ MODERNIZACJI I ROZBUDOWY BUDYNKU
KOMENDY WOJEWÓDZKIEJ PAŃSTWOWEJ STRAŻY POŻARNEJ W
TORUNIU WRAZ Z ZAGOSPODAROWANIEM TERENU**

PYTANIA NADESŁANE DO 06.09.2022

1. NADESŁANO 11.08.2022

W "Programie funkcjonalno-użytkowym" w pkt. 3.5 Ogólne właściwości funkcjonalno-użytkowe wynikające z zatrudnienia we fragmencie dotyczącym Kierownictwa KW mowa jest o "obsłudze biur komendanta wojewódzkiego oraz jego 4 zastępców". Z kolei w pkt. 4 Wykaz poszczególnych pomieszczeń wraz z określeniem funkcji dla zastępców komendanta rozpisane są tylko 3 pomieszczenia 1 osobowe. Czy należy przewidzieć dodatkowe, czwarte pomieszczenie dla zastępców komendanta?

Biura zastępców Kujawsko-Pomorskiego Komendanta Wojewódzkiego Państwowej Straży Pożarnej – 3 szt.

2. NADESŁANO 11.08.2022

W „Programie funkcjonalno-użytkowym” w pkt. 7 „Zagospodarowanie terenu” wśród obiektów małej architektury przewidziane jest miejsce pod ekspozycję zabytkowego sprzętu pożarniczego. Prosimy o informację, jaki konkretnie sprzęt ma być eksponowany, w jakich ilościach, a także o ew. zdjęcia wraz z wymiarami.

Miejsce dla ekspozycji zabytkowego sprzętu pożarniczego nie ma szczegółowo określonej powierzchni. Planowany do ekspozycji zabytkowy sprzęt pożarniczy nie będzie przekraczał będzie rozmiarów sikawki konnej (rozmiar dużego pojazdu osobowego).

3. NADESŁANO 11.08.2022

Jakie obecnie funkcje znajdują się w istniejących garażach? Czy w istniejących garażach można przewidzieć miejsce na stół warsztatowy oraz wydzielone miejsce na szatnie?

W istniejących garażach stacjonują pojazdy będące na wyposażeniu KW PSP Toruń. Wszystkie stanowiska są zajęte.

Tak, miejsce na stół warsztatowy oraz na szatnię mogą być zaprojektowane w istniejących garażach, niemniej jednak powinny uwzględniać zakładaną w PFU powierzchnię dla poszczególnych elementów, tj. garaży, miejsca na stół warsztatowy i szatni na ubrania specjalne.

4. NADESŁANO 11.08.2022

Jaki można założyć procentowy margines błędu jeśli chodzi o trzymanie się powierzchni pomieszczeń założonych w „Programie funkcjonalnym“ w pkt. 4?

Dopuszczalny margines błędu to:

- a) +/- 5% dla powierzchni do 50 m².
- b) +/- 3% dla powierzchni powyżej 50 m².

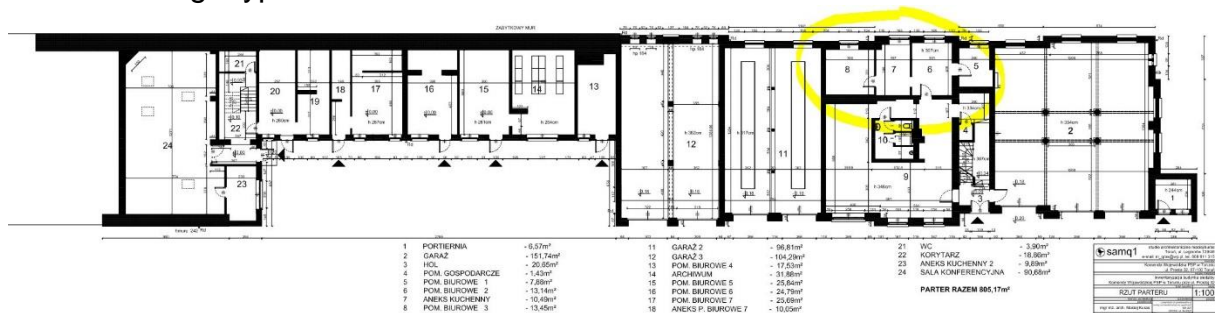
5. NADESŁANO 11.08.2022

Czy w nowoprojektowanym budynku można przewidzieć 3 kondygnacje jednocześnie nie przekraczając dopuszczalnej wysokości zabudowy 13m?

Tak, jeżeli nie przekroczy się wysokości zabudowy 13 m można planować 3 kondygnacje. Należy przy tym zachować zgodność z wszelkimi innymi wytycznymi w tym zakresie.

6. NADESŁANO 26.08.2022

Proszę o określenie dokładnej funkcji pomieszczeń znajdujących się w sąsiedztwie przestrzeni operacyjnej SKKW - oznaczonych na załączniku graficznym (rzut parteru - pomieszczenia 5,6,7,8). Są to pomieszczenia odpoczynku dla pracowników SKKW, zaplecze kuchenne czy pomieszczenia biurowe innego typu?



Pomieszczenie nr 5 – OPAL

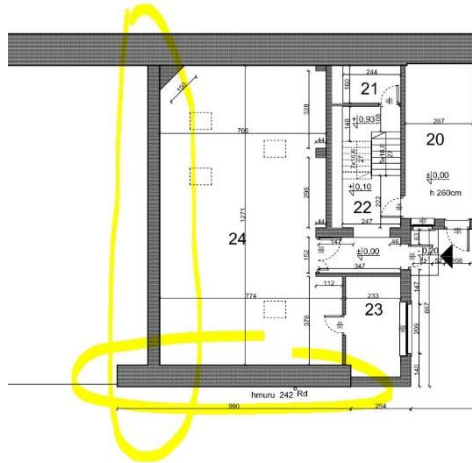
Pomieszczenie nr 6 – pomieszczenie biurowe, kierownika SKKW

Pomieszczenie nr 7 – kuchnia

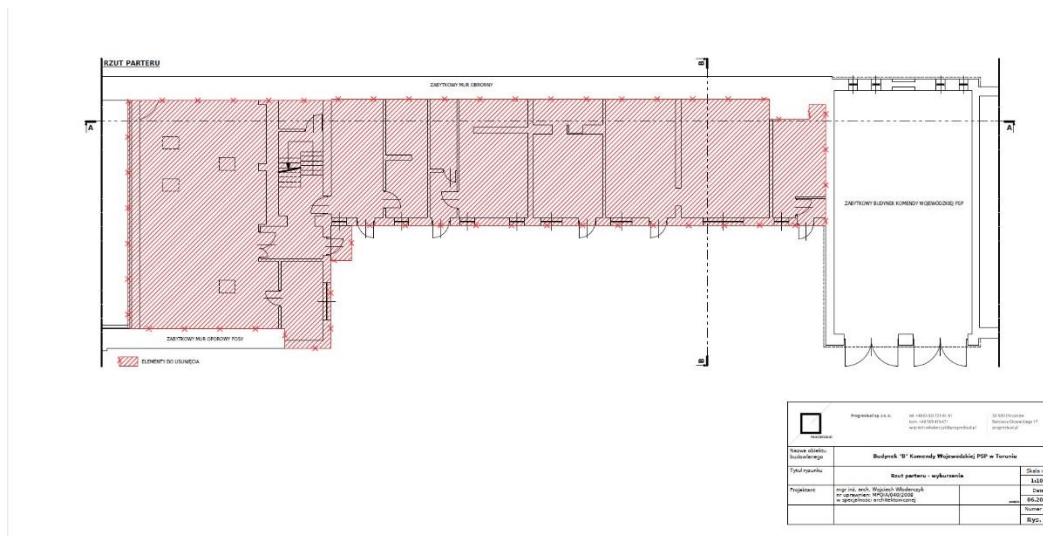
Pomieszczenie nr 8 - sypialnia

7. NADESŁANO 26.08.2022

Czy mury ceglane położone we wschodniej części oznaczone na załączniku graficznym Organizator planuje pozostawić? Opracowanie konserwatorskie nie obejmuje ich swoim zakresem.



Zgodnie z projektem rozbiórki. Pozostają mur obronny oraz mur oporowy fosy.



8. NADESŁANO 26.08.2022

W jakich godzinach przewidywana jest możliwość oglądania budynku i terenu w dniu 6 września? Czy udział w wizji lokalnej wymaga wcześniejszego zgłoszenia?

Nie dotyczy.

9. NADESŁANO 26.08.2022

Zwracamy się z prośbą o podanie wymaganej ilości miejsc postojowych na terenie opracowania.

Liczba miejsc parkingowych dla pracowników komendy i interesantów, min. 45 miejsc.

10. NADESŁANO 31.08.2022

Czy dopuszcza się poddasze użytkowe plus dwie pełne kondygnacje nadziemne? Budynek jedynie 2 kondygnacyjny naszym zdaniem, nie pozwala w atrakcyjny i funkcjonalny sposób rozmieścić programu użytkowego.

Inwestor nie narzuca konkretnych rozwiązań w tym zakresie. Należy jednak spełnić wymagania określone decyzją o lokalizacji celu publicznego.

11. NADESŁANO 31.08.2022

Czy dopuszcza się podpiwniczenie nowoprojektowanego budynku?

Podpiwniczenie budynku nie jest preferowane, dopuszczalne jedynie w przypadku konieczności zaprojektowania pomieszczeń na urządzenia techniczne budynku.

12. NADESŁANO 31.08.2022

Czy parking podziemny jest wymagany czy fakultatywny?

Ze względu na posiadane środki finansowe parking podziemny nie jest preferowanym rozwiązaniem. Należy dążyć do zapewnienia miejsc parkingowych na dostępnym placu.

Ile miejsc postojowych na terenie lub w parkingu należy przewidzieć oprócz garaży w budynku.

Liczba miejsc parkingowych dla pracowników komendy i interesantów, min. 45 miejsc.

Ile należy przewidzieć miejsc postojowych dla pracowników / strażaków, ile dla interesantów?

Ze względu na dość nieliczną liczbę interesantów mx. 3 miejsca z ww. 45 należy przewidzieć dla interesantów.

13. NADESŁANO 01.09.2022

Punkt 3.5 – „3 zmiany służbowe SKKW – to 9 osób w systemie 24h/48h”. Czy to znaczy, że w SKKW pracuje jednocześnie 9 osób (stanowiących 1 zmianę), które po 24h zastępowane są przez następne 9? Czy też jedna zmiana liczy 3 pracowników?

Zmiana służbowa to trzech strażaków, dwóch strażaków pełni służbę na SKKW jeden ma tzw. „wolną służbę”.

14. NADESŁANO 01.09.2022

Strefa ograniczonego dostępu składa się z SKKW wraz z pomieszczeniem OPAL oraz kancelarią tajną. Proszę o wyjaśnienie, co oznacza i jaką pełni rolę „pomieszczenie OPAL”? W wykazie pomieszczeń nie ma kancelarii tajnej – proszę o wyjaśnienie, jaką powinna mieć powierzchnię i powiązania z pozostałymi funkcjami w budynku.

Pomieszczenie OPAL – pomieszczenie dokumentacji systemu niejawnej poczty internetowej. Wyposażone w dwa stanowiska komputerowe. Jest obecnie jednym z pomieszczeń SKKW, nie podlega przeprojektowaniu.

Pomieszczenie kancelarii tajnej – zostało wykazane w zbiorczym wykazie pomieszczeń w PFU jako jedno z dwóch biur przy samodzielnym stanowisku ds. obronnych/niejawnych (2 biura dwuosobowe, łącznie 38 m²).

15. NADESŁANO 01.09.2022

Pomieszczenia 5-9 na parterze, które zapewne pełnią teraz funkcję SKKW, mają łącznie ok. 130m², podczas gdy oczekiwana powierzchnia dla tego działu to 197m² (nie licząc komunikacji i zaplecza sanitarnego). Jeżeli nie przewiduje się zmiany lokalizacji SKKW w budynku, to czy możliwe jest włączenie do przestrzeni SKKW istniejących garaży, lub przeniesienie części pomieszczeń tej grupy na inny poziom budynku, by zaspokoić potrzeby tego działu?

Przestrzeń SKKW została wyłączona z projektowania, ze względu na prowadzone przez inwestora działania na rzecz pozyskania sąsiedniego budynku, gdzie planuje się przenieść docelowo SKKW w ramach tworzenia wojewódzkiego centrum koordynacji ratownictwa. Dlatego też inwestor podjął decyzję o pozostawieniu lokalizacji SKKW bez żadnych zmian, na obecnie zajmowanej powierzchni. Nie ma zatem konieczności doprojektowywania do istniejącej powierzchni „brakujących ok 60 m²”.

Projektowaniem można objąć jedynie zmiany w usytuowaniu pomieszczeń względem siebie, mające na celu polepszenie ergonomii pracy na stanowisku kierowania.

16. NADESŁANO 01.09.2022

Czy z odpowiedzi na pytania należy rozumieć, że docelową lokalizacją SKKW będzie budynek przy ul. Międzymurze 2-4?

Tak, docelowa lokalizacja to budynek ul. Międzymurze 2-4.

Czy organizator przewiduje bezpośrednie połączenie projektowanego budynku z budynkiem, który ma zostać włączony do zespołu?

Nie. Pozyskanie budynku przy ul. Międzymurze 2-4, jest na bardzo wstępnym etapie. Obecnie nie przewiduje się połączenia w całość zespołu budynków KW PSP Toruń oraz budynku przy ul. Międzymurze 2-4.

Czy należy przewidzieć sposób połączenia tych budynków w przyszłości?

Jeśli tak, to czy Inwestor dysponuje inwentaryzacją budynku sąsiedniego, która umożliwi analizę sposobu wykonania takiego połączenia?

Według przekazanej mapy do celów projektowych, budynek ten nie znajduje się w ostrej granicy z działką podlegającą obecnie opracowaniu koncepcji konkursowej, a w obecnym brzmieniu przepisów lokalizacja nowego budynku na podstawie decyzji o lokalizacji inwestycji celu publicznego możliwa jest w ostrej granicy działki tylko w sytuacji, gdy będzie on przylegał do istniejącego budynku. Tak więc, by połączyć bezpośrednio oba budynki, konieczna byłaby budowa na działce, która nie jest teraz objęta zadaniem konkursowym. Proszę o wyjaśnienie zamierzenia Inwestora w tym zakresie.

Nie, nie trzeba przewidywać sposobu połączenia ww. budynków.

17. NADESŁANO 01.09.2022

Czy organizator dysponuje inwentaryzacją zieleni na działce?

Nie.

18. NADESŁANO 01.09.2022

Jaki jest oczekiwany zakres prac modernizacyjnych w budynku A? W tytule konkursu mowa jest o „Modernizacji budynku”, natomiast żadne takie prace nie wynikają z treści warunków konkursowych ani odpowiedzi na pytania – mowa jest jedynie o zmianie niektórych funkcji bez istotnej poprawy warunków użytkowych budynku (bez poprawy właściwości termicznych, akustycznych itd.). Co Inwestor ma na myśli, posługując się słowem „modernizacja” w odniesieniu do istniejącego budynku A?

Zakres prac „modernizacyjnych” – zależy od przyjętej indywidualnie przez każdego z uczestników konkursu koncepcji architektonicznej, w tym rozmieszczenia poszczególnych pomieszczeń i przypisania im odpowiednich funkcji zgodnie z programem funkcjonalno-użytkowym, rozwiązań dotyczących komunikacji wewnętrznej, sposobów spełnienia wymagań dotyczących projektowania uniwersalnego itp.

W przygotowywanych pracach studialnych może to być ewentualna przebudowa wnętrza budynku. Natomiast zwycięzca, konkursu na etapie przygotowywania dokumentacji projektowej opracuje szczegółowe projekty techniczne i kosztorysy remontów poprawiających stan warunków użytkowych budynku, w tym w szczególności projekty instalacji elektrycznych, wod-kan., czy wentylacji i klimatyzacji.

19. NADESŁANO 02.09.2022

Zwracam się z prośbą o jednoznaczne określenie, jakie są potrzeby i wymagania dotyczące miejsc postojowych i garażowych. W odpowiedzi na pytanie nr 17 z dnia 12.07.2022 Zamawiający napisał, że liczba miejsc postojowych dla pracowników komendy i interesantów to min. 45 miejsc. Czy w liczbie tej uwzględnione są już pojazdy wymienione w innej części tej odpowiedzi (10 pojazdów osobowych + 2 busy + 1 pojazd dowodzenia i łączności)? Które z tych pojazdów mają znaleźć się w garażu dwustanowiskowym wymienionym w programie użytkowym?

Liczba miejsc parkingowych min. 45.

Do tej liczby nie wlicza się pojazdów będących na wyposażeniu KW PSP Toruń, czyli przytaczanych powyżej 10 pojazdów osobowych, 2 busów i pojazdu dowodzenia i łączności.

Projektowany garaż przewidywany jest dla pojazdów wielkości busa. Jeżeli jednak garaż (pomieszczenie nr 12 GARAŻ 3 wg. inwentaryzacji), gdzie stacjonuje obecnie pojazd dowodzenia i łączności otrzyma inną funkcję, wtedy nowoprojektowany garaż musi mieć odpowiednią wysokość sufitu oraz drzwi garażowych.

W odpowiedzi na pytanie nr 3 z dnia 16.08.2022 wskazano, że do wyjazdów „alarmowych” wykorzystywany jest 1 pojazd dla grupy operacyjnej, pojazd dowodzenia i łączności oraz pojazdy komendanta i zastępców. Czy zamawiający może wskazać, którym z pojazdów (osobowy? Bus?) porusza się grupa operacyjna?

Jakimi pojazdami i w jakiej liczbie poruszają się komendant i zastępcy?

Pojazd dla grupy operacyjnej – pickup obecnie ISUZU DMax

Pojazd dowodzenia i łączności – pojazd specjalny zabudowany na Mercedesie Sprinter.

Pojazdy komendanta i zastępców – samochody osobowe, np. Skoda SuperB. Łącznie 4 samochody.

Do czego wykorzystywany jest drugi bus i pozostałe pojazdy osobowe/typu pickup?

Pojazdy osobowe oraz drugi bus wykorzystywany jest do realizacji zadań służbowych w komendzie tj. do wszelkiego rodzajów wyjazdów służbowych, delegacji, zaopatrzenia, itp.

20. NADESŁANO 02.09.2022

Proszę o wyjaśnienie, czy Zamawiający oczekuje, że istniejący budynek zostanie w pełni przystosowany do potrzeb osób niepełnosprawnych (wyposażony w windę)?

Zamawiający oczekuje, że zespół budynków (obecnie istniejący i nowoprojektowany) po modernizacji będą w pełni przystosowane dla osób z niepełnosprawnościami.

21. NADESŁANO 02.09.2022

Czy wymienione w programie miejsce do odpoczynku dla członków sztabu jest tożsame z istniejącymi w SKKW 3 sypialniami (zapis o istniejących sypialniach jest w PFU)?

Gdzie w grupie pomieszczeń SKKW znajdują się sypialnie (nie są wymienione w wykazie pomieszczeń przekazanym 16.08.2022)?

Tak. Obecnie pokój sypialny DLA 3 OSÓB (nie 3 sypialnie) znajduje się w strefie SKKW (pomieszczenie nr 8 wg inwentaryzacji).

Jeżeli pomieszczenia te mają być dopiero zaprojektowane, to czy oczekiwanie Zamawiającego jest takie, że każde z nich będzie jednoosobowym pokojem z węzłem sanitarnym? Czy powinny znajdować się w pobliżu pokoju sztabowego, czy ich lokalizacja jest dowolna?

Strefa SKKW została wyłączona z projektowania, nie trzeba projektować nowych pomieszczeń sypialnych.

Projektowaniem można objąć jedynie zmiany w usytuowaniu pomieszczeń względem siebie mające na celu polepszenie ergonomii pracy na SKKW.

22. NADESŁANO 06.09.2022

Jaką funkcję ma spełniać "pokój gościnny"? Czy ma to być pomieszczenie na wzór pokoju hotelowego?

Pokój gościnny, to pomieszczenie socjalne służące m.in. osobom przebywającym w delegacjach służbowych. Pokój powinien mieć sanitariat i miejsce do przyrządzania posiłków.

Kujawsko-Pomorski
Komendant Wojewódzki
Państwowej Straży Pożarnej

z up.

st. bryg. Sławomir Herbowski
Zastępca Komendanta Wojewódzkiego PSP
/podpisano kwalifikowanym podpisem elektronicznym/