

1. Obiekt
ZESPÓŁ ZAKŁADU MIEJSKIEJ STRAŻY OGNIOWEJ
ob. Komenda Wojewódzka Państwowej Straży Pożarnej

2. Czas powstania
1901-03
1912

3. Miejscowość
TORUŃ

11. Zdjęcia, rzut, przekrój, sytuacja, orientacja



4. Adres **ul. Prosta 32**
nr hipoteczny *14083*

5. Przynależność administracyjna
województwo **toruńskie**
gmina **miasto Toruń**

6. Poprzednie nazwy miejscowości
Thorn

7. Przynależność administracyjna
przed 1 VI 1975 **bydgoskie**
województwo
powiat **toruński**

8. Właściciel i jego adres
*Skarb Państwa
Komenda Wojewódzka
Państwowej Straży Pożarnej
ul. Prosta 32, Toruń*

9. Użytkownik i jego adres
**Komenda Wojewódzka
Państwowej Straży Pożarnej
ul. Prosta 32, Toruń**

10. Rejestr zabytków
Nr *A/673* data *15.01.1996*



13. Opis (sytuacja, materiał i konstrukcja, rzut, bryła, elewacje, wnętrze, wyposażenie, instalacje)

SYTUACJA

Zespół obiektów Straży Pożarnej zlokalizowany jest na płn. obrzeżu zespołu Staromiejskiego, na terenie dawnej fosy murów obronnych Nowego Miasta Torunia, pomiędzy ulicami: Międzymurze, Prosta i Wały gen. Sikorskiego. Od strony pld. oddzielony od obszaru zwartej zabudowy staromiejskiej ul. Międzymurze [fot. 47]; po stronie płn. sąsiaduje z ul. Wały – dwupasmową obwodnicą śródmiejską z torami tramwajowymi – po drugiej stronie ulicy budynek Wojewódzkiego Sztabu Wojskowego i Wojskowej Komendy Uzuppełnień oraz tereny dawnych fortyfikacji pierścienia wewnętrznego, ob. tereny zielone, parking strzeżony oraz zachowany fragment skazamatowanych obwałowań bastionu IV [fot. 1]. Po stronie zach. (ul. Prosta) neogotycki kościół ewangelicki; po stronie wsch. – budynek hali sportowej. Teren posesji dostępny furtką od strony ul. Prostej oraz przez dwie bramy wjazdowe od ul. Wały; ogrodzony płotem ze sztachet stalowych na podmurówce – nowym; zachowany relikw (podmurówka) dawnego ogrodzenia wzdłuż ul. Prostej, od narożnika z ul. Międzymurze do wejścia bocznego [fot. 3]. Zabudowa rozmieszczona wzdłuż granicy pld., niezabudowana część posesji w większości utwardzona (asfalt), odwodniona, użytkowana jako parking i plac manewrowy [fot. 17], niewielki trawnik wzdłuż płn.-wsch. odcinka ogrodzenia. W głębi działki, od wsch., miejsce na składowanie odpadków.

MATERIAŁ I KONSTRUKCJA

Budynek wzniesiony na fundamentach ceglanych, murowany z cegły na wtku: lico zewnętrzne – główkowym (oblicówka), wewnętrzne – krzyżowym. Ściany wewnątrz tynkowane (komunikacja wewn., pom. biurowe) lub tylko białkowane [fot. 23, 29] (pom. garaży, górnych kond. wieży, poddasza nieużytkowe).

Stropy: stalowo-ceramiczne: – wsparty na czterech kolumnach granitowych [fot. 22] (garaż zach.); – z podciągami z podwójnego dźwigara stalowego wspartym na dwu słupach murowanych [fot. 25] (garaż wsch.); – także stropodach wsparty na słupach żeliwnych za pośrednictwem stalowego podciagu poprzecznego [fot. 24] przełamany w kalenicy (garaż środk.); – nagie na dźwigarach stalowych [fot. 29] (w wieży); **sufity** – białkowane; tynkowane, malowane.

12. Autorzy, historia obiektu, określenia stylu

Miejska Straż Ogniowa w Toruniu (ochotnicza – uzyskała status straży zawodowej uchwałą Rady m. Torunia z dnia 15.XI.1909 r.) już przed rokiem 1898 użytkowała dziś nieistniejący budynek poforteczny, który był usytuowany po północnej stronie obecnego budynku głównego (A), przy fosie nowomiejskiej, na wsch. od dawnej bramy Prawe Wrota, zamykającej ulicę Prosta. W tymże roku przeznaczono dla jej potrzeb teren dawnej fosy, gdzie wzniesiono w latach 1901-1903, wg niesygnowanego projektu z roku 1899 (na podstawie analogii kształtowania elewacji bud. Rzeźni Miejskiej można przypuszczać, że autorem projektu był miejski radca budowlany Gauer) obecny budynek główny. Łączył funkcje garaży dla wozów strażackich, beczkowsów, pomp, drabin i innych pojazdów (3 garaże w części zachodniej, analogicznie 3 w części środkowej), stajnię koni z magazynem paszy (część wschodnia), sypialnie strażaków, komendanturę i pomieszczenia administracyjne, magazynowe oraz wieżę-wspinalnię z suszarnią weży.

<p>14. Kubatura</p> <p>6.373.0 m³</p>	<p>15. Powierzchnia użytkowa</p> <p>użytkowa 1.433,5 m²</p> <p>zabudowy 610,6 m²</p>	<p>16. Przeznaczenie pierwotne</p> <p>remiza miejskiej straży pożarnej</p>	<p>17. Użytkowanie obecne</p> <p>Wojewódzka Komenda Państwowej Straży Pożarnej</p>
<p>18. Prace budowlane i konserwatorskie, ich przebieg i dokumentacja</p> <p>1957 – dobudowa dyżurki od str. zachodniej (ul. Prostej)</p> <p>1970 (ok.) – przebudowa i nadbudowa budynku warsztatowego B, urządzenie świetlicy.</p> <p>1986/87 – wykonanie dokumentacji inwentaryzacyjnej, ekspertyz i założeń techniczno-ekonomicznych modernizacji zespołu (w archiwum zakładowym WKPSP)</p> <p>1987 – rozbiórka budynku C, budowa nowego ogrodzenia i zagospodarowanie terenu parceli</p> <p>1989/90 – ucieplnienie obiektów, likwidacja kotłowni i komina wbudowanego w szyb suszarni węży</p> <p>1995 – konserwacja lica muru obronnego (ul. Międzymurze)</p>		<p>19. Stan zachowania (fundamenty, ściany zewnętrzne, ściany wewnętrzne, sklepienia, stropy, konstrukcje dachowe, pokrycie dachu, wyposażenie i instalacje)</p> <p>generalnie dobry, nie budzi zastrzeżeń pod względem technicznym</p> <ul style="list-style-type: none"> – miejscowe wyluszczenia cegieł na elewacjach – nieznaczne uszkodzenia obróbek blacharskich (m.in. kosze dachowe) <p>Agresywna i ahistoryczna nadbudowa budynku B dysharmonizuje zespół i degraduje przestrzeń ul. Międzymurze.</p>	
		<p>20. Najpilniejsze postulaty konserwatorskie</p> <p>Nadanie ochrony prawnej przez wpis do rejestru zabytków</p> <p>Usunięcie nadbudowy bud. B lub całkowita jego rozbiórka z ekspozycją płn. elewacji muru obronnego Nowego Miasta.</p>	

21. Akta archiwalne (rodzaj akt, numer i miejsce przechowywania)

Archiwum Państwowe w Toruniu:

Akta Miasta Torunia: C 7787;

Dok. Techn. m. Torunia: sygn. 2575 - 2619

Archiwum Zakładowe KWPSP Toruń:

Inwentaryzacja bud. „A” - architektura, PP PKZ
Toruń, X.86 r.

Inwentaryzacja bud. „A” - architektura - detale, PP
PKZ Toruń, IX.86 r.

Inwentaryzacja bud. „B” - architektura, PP PKZ
Toruń, VI.86 r.

Inwentaryzacja bud. „C” - zdjęcia fotograficzne
VI.86

22. Biblioteka

23. Źródła ikonograficzne i fotografia (rodzaj, miejsce przechowywania, sygnatury)

AP Toruń, AMT C 7787, p. 61 - projekt fasady 1899
Toruń, miasto i ludzie na dawnej fotografii (do 1939
roku), Toruń 1995 - fotografia 121

24. Uwagi różne

25. Opracował

tekst..... Bożena i Lech Narębscy, X.1995 r.
imię, nazwisko, data, podpis

plany, rysunki Bożena i Lech Narębscy, X.1995 r.
imię, nazwisko, data, podpis

zdjęcia fotogr. Bożena i Lech Narębscy, X.1995 r.
imię, nazwisko, data, podpis

miejsce przechowywania negatywów u autorów

KARTA PO WYPELNIENIU PODLEGA OCHRONIE NA PODSTAWIE PRZEPISÓW PRAWA AUTORSKIEGO

26. Adnotacje o inspekcjach, informacje o zmianach (daty, imiona i nazwiska wypełniających)

27. Załączniki

wkładki 1 - 11; B/1; B/2

1. Miejscowość TORUŃ	2. Obiekt (nazwa jak w karcie) ZESPÓŁ REMIZY MIEJSKIEJ STRAZY POZARNEJ	3. Zawartość wkładki (nazwa obiektu lub materiału uzupełniającego) OPIS — c.d.; HISTORIA — dok.; SYTUACJA; FOTOGRAFIE
--------------------------------	---	---

Więźba dachowa: części zach. i wieży: — drewniana o konstrukcji kleszczowo-płatwiowej, dwukondygnacyjna, ze stolcem wiszącym i płatwią kalenicową [fot. 18]; dolna — (częściowo poddasze użytkowe) z podwójną ramą stolcową ukrytą w ścianach poddasza; górna — ze stolcem wiszącym ujętym w kleszcze [fot. 19]; w części magazynowej (poprzecznej, o mniejszym kącie nachylenia połąci) dołem na niskich stolcach przyściennych na których płatew stopowa i długich ukośnych, na których płatew pośrednia, spięte między sobą półkleszczami; u góry stolec wiszący; na przecięciu połąci obu dachów ukośne krokwie koszowe. **Pokrycie dachu** dachówką ceramiczną zakładkową [fot. 12], na wieży i lukarnach drobnowymiarową (9,5 x 20,5 cm) [fot. 13, 15] i karpówką w koronkę (sterczyny szczytów, kominy) [fot. 7, 13, 14], z ozdobnymi gąsiorami; garaż środk. — stropodach stalowo-ceramiczny z pokryciem papą; garaż wsch. — stropodach konstrukcji krokwiowo-płatwiowej o podwójnej ramie stolcowej, podbity od spodu płytami pilśniowymi, pokryty papą na deskowaniu [fot. 16, 17]. Obróbki blacharskie, rynny leżące, rury spustowe — z blachy cynkowej.

Posadzki: ceglane (piwnice); płytki terrakota dwubarwne (sien); cementowe (garaże); lastrico (pom. sanitarne); **podłogi:** deskowe białe pokryte wykładziną zmywalną i dywanową; deskowe (górne kondygnacje wieży).

Schody: zewnętrzne — prosty stopień granitowy w otworze wejściowym; wewnętrzne — dwie pary takichże stopni w sieni; gł. klatka schodowa — w poziomie piwnicy betonowa, w kond. nadziemnych drewniana, zabiegowa, biegi schodów o konstrukcji policzkowej [fot. 27], z podestami pośrednimi na belce drewnianej [fot. 28]; stopnie obwiedzione profilem simy, krawędzie belek podestowych o profilu półwałka zakończonym spływem, balustrada tralkowa o profilowanym pochwycie, opartym w poziomie kondygnacji na mocnym słupku początkowym o fazowanych krawędziach i profilowej głowicy zakończonym wolutą, z zakrętem na podestach pośrednich; tralki deskowe dekoracyjnie fazowane; w wieży — drabiny stalowe.

Wkładkę założył: **B. i L. Narebscy, X.95.**
(imię, nazwisko, data)
u autorów

Miejsce przechowywania negatywów:

Został usytuowany na terenie fosy w ten sposób, że jego ściana pld. stoi na linii muru obronnego, pln. zaś na linii muru oporowego przeciwskarp fosi. Tak zlokalizowany stanowi pln.-wschodnie zamknięcie ciągu budowli o funkcjach publicznych — ogólnomiejskich i o charakterze monumentalnym, jaki powstał na przełomie XIX i XX w. na zachodnich i północnych obrzeżach zespołu Staromiejskiego, po fizycznej likwidacji fosy i większości obwodu średniowiecznych murów obronnych.

W roku 1912 dobudowano po stronie wsch. budynek warsztatowy (B), który został dostawiony do muru obronnego. W roku 1918 straż zaadaptowała dla swoich potrzeb zach. część (obecnie nieistniejącego) szachulcowego budynku (C) wozowni artyleryjskiej z 4 ćw. XIX w.

Po wprowadzeniu do straży trakcji motorowej, adaptacja stajni w części wschodniej na garaże.

Styl — historyzm, z użyciem form nawiązujących do gotyku i architektury obronnej.



LEGENDA: 1:1000

- teren parceli
- A - budynek główny
- B - budynek warsztatowy
- C - budynek nieistniejący



fol. 2

1. Miejscowość

TORUŃ

2. Obiekt (nazwa jak w karcie)

ZESPÓŁ REMIZY MIEJSKIEJ
STRAZY POZARNEJ

3. Zawartość wkładki (nazwa obiektu lub materiału uzupełniającego)

OPIS — c.d.; PLAN; FOTOGRAFIE

Otwory: prostokątne, zewnętrzne przekryte łukiem odcinkowym [fot. 32, 34, 41, 42], półpełnym (górną kond. wieży i w szczytach) [fot. 45, 7] lub nadproże proste; bramy garaży zach. o skutych i przetartych zaprawą węgarach; wsch. powiększone i przekryte płasko na belkach stalowych. — okienne: o wykroju prostokąta stojącego a także szersze, zbliżone do kwadratu [fot. 41]; o wykroju prostokąta leżącego; szczelinowe pojedyncze (w ścianach bocznych wieży) [fot. 9, 29] i zdwojone (garaż zach.), szczelinowe potrójne (na górnym podejściu pośrednim klatki schodowej oraz w szczytach części garażowej wschodniej) [fot. 44, 11] z parapetami z cegły rębem, nachylonymi i wysuniętymi przed lico muru [fot. 41, 43]; w elewacji płn. wieży (wspinalnia) parapety skute do lica i przetarte zaprawą podbarwianą na czerwono [fot. 2, 5, 42]; wewn. otwory drzwiowe ujęte ościeżnicami i profilowanymi., szerokimi opaskami [fot. 38, 39].

Drzwi drewniane: zewnętrzne Wejściowe: dwuskrzydłowe, ramowo-płycinowe, o niesymetrycznych skrzydłach i zdwojonej listwie przymykowej (lewa pozorna) o formie pilastra; skrzydła o trójpoziomowym podziale pionowym, płyciny grube, zagłębione od zewnątrz, wystające po stronie wewnętrznej; u dołu — listwa cokołowa i płycina prostokątna o lustrze profilowanym w pionie /profil: dwie szerokie wklęsłe rozdzielone wąskim ostrym wcięciem/; w środkowym — po dwie małe płyciny kwadratowe o lustrze wypukłym w kształcie niskiego ostrosłupa; w górnym — wysoka płycina przeszklona górą zamknięta łukiem o wykroju trójlistnym, dołem zaopatrzone w dekoracyjną kratkę kąta [fot. 32, 33]. Wrota garażowe w części zach.: dwuskrzydłowe, ramowo-płycinowe na zawiasach kątowych, u dołu — duża kwadratowa płycina, od zewnątrz podzielona diagonalnie listwami na 4 płyciny trójkątne; po środku — dwie małe płyciny kwadratowe, górą —

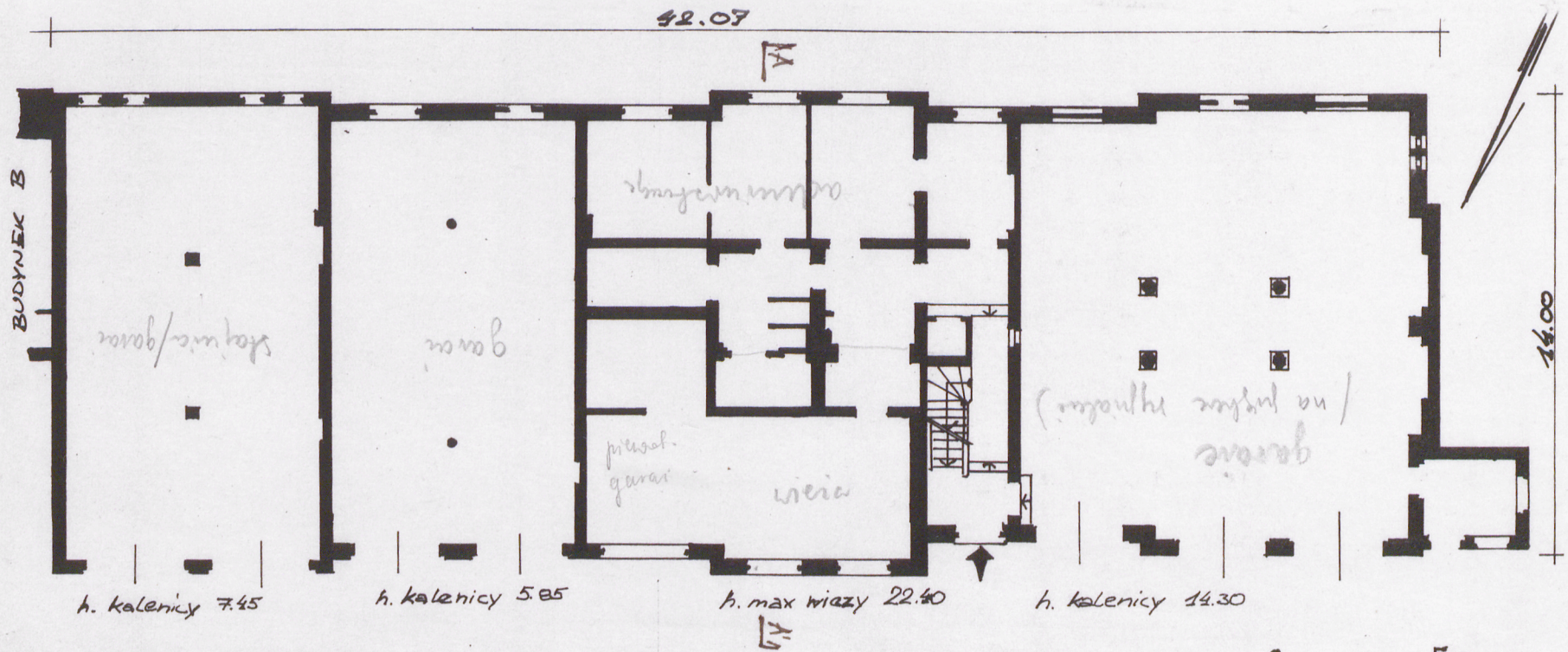
Wkładkę założył: B. i L. Narebscy, X.95.
(imię, nazwisko, data)
u autorów

Miejsce przechowywania negatywów:

Z-d Poligr. Jan Jasiński W-wa, ul. Wolna 13, tel. 12-43-83

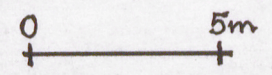


1/4 3/4



TORUŃ - STRAZ POZARNA

BUDYNEK GŁÓWNY A



1. Miejscowość TORUŃ	2. Obiekt (nazwa jak w karcie) ZESPÓŁ REMIZY MIEJSKIEJ STRAZY POZARNEJ	3. Zawartość wkładki (nazwa obiektu lub materiału uzupełniającego) OPIS — c.d.; PRZEKRÓJ; FOTOGRAFIE
--------------------------------	--	--

sześciopodziałowe przeszklenie, [fot. 34, 35]; w części środk. i wsch.: deskowo-szpungowe z zastrzałem na dwóch parach dekoracyjnych zawiasów pasowych [fot. 36], deski o delikatnie fazowanych krawędziach. Wewnętrzne: ramowo-płycinowe; z nierównomiernym podziałem trójpoziomym na 6 płycin, lustra płycin dekorowane żłobieniem skośnym imitującym klepkę; w górnych i dolnych płycinach — w układzie rombowym, w środkowych — żłobienie pionowe (parter) [fot. 37, 38]; o analogicznym podziale lecz płyciny o lustrze gładkim, wydzielonym podwójnym uskokiem, ujęte listwami o mocnym, mięsistym profilu (piętro) [fot. 39]; o podziale trójpoziomym z kwadratowymi płycinami góra i dołem i prostokątnymi środkowymi, oraz skromnym profilowaniem obrzeża płycin (poddasze użytkowe) [fot. 40]; drzwi płytowe, nowe.

Okna drewniane — skrzynkowe: podwójne, dwu-, trój- i czteroskrzydłowe ze ślemieniem i listwą przyrykowaną od zewnątrz w formie pilastra z wolutowymi kapitelami, tafla skrzydła podzielona szczębliną pojedynczą [fot. 41, 42]; krosnowe: pojedyncze — dwuskrzydłowe z analogiczną dekoracją i podziałem, lecz ze s^zup^krem[~] w nadślepiu, zamykane na zakrętkę dźwigniową; także niskie, szerokie, odpowiadające nadślepiu, zakratowane [fot. 43]; z krzyżem okiennym pozornie dwuskrzydłowe z nadślepiem zdejmowane (I p. wieży); z podziałem szczębliną poziomą i trójlistnie wyciętym ramiakiem górnym (szczelinowe w bocznych ścianach wieży) [fot. 29]; dwuskrzydłowe półkoliste ze szczębliną pojedynczą, dekoracyjną listwą przyrykowaną (górną kond. wieży) [fot. 45]; jednoskrzydłowe ze szczębliną krzyżową (w lukarnach) [fot. 2, 12]. Żeliwne — odlewane, o podziałach szczęblinowych na małe prostokątne pola (elewacja tylna). Okienne — deskowo-szpungowe z zastrzałem na zawiasach pasowych (elewacja p^łd. wieży - wspinalni), na zawiasach pasowych dekoracyjnych

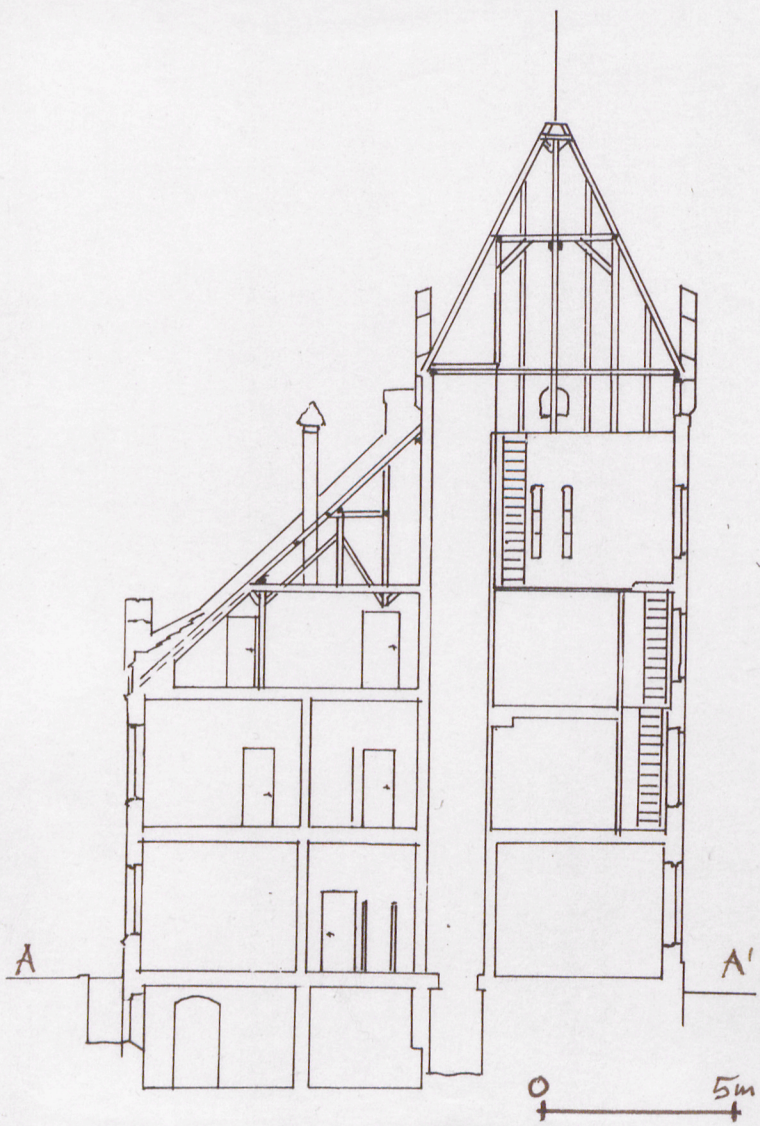


fot. 5

Wkładkę założył: B. i L. Narebscy, X.95.
(imię, nazwisko, data)

u autorów

Miejsce przechowywania negatywów:



fol. 6



fol. 7.

1. Miejscowość TORUŃ	2. Obiekt (nazwa jak w karcie) ZESPÓŁ REMIZY MIEJSKIEJ STRAZY POZARNEJ	3. Zawartość wkładki (nazwa obiektu lub materiału uzupełniającego) OPIS — c.d.; FOTOGRAFIE
--------------------------------	--	--

(poddasze cz. wschodniej). Okna połaciowe w zach. połąci dachu.
cz. wschodniej — współczesne.

PLAN wydłużonego prostokąta złożonego z czterech nierównych członów — w przyziemiu: 1^o części garażowej zachodniej — o wnętrzu jednoprzestrzennym, przekrytym stropem wspartym na 4 kolumnach wydzielających 3 stanowiska garażowe dostępne przez bramy w ścianie pld., z płytkimi, szerokimi ryzalitami na osi ściany zachodniej i na krańcu elewacji wzdłużnych; w ryzalicie zach. para szerokich wnek przekrytych odcinkowo, w nich zamurowane otwory okienne; 2^o administracyjnej z wieżą — dwu i pół- oraz trzytraktowej, z wysuniętą ryzalitowo wieżą i odpowiadającym jej płytkim ryzalitowaniem w elewacji tylnej; 3^o garażowej środkowej — jednokondygnacyjnej, trójosiowej, której oś zachodnia dołączona funkcjonalnie do parteru części administracyjnej, wewnątrz garażu jednoprzestrzenne, przekryte stropodachem podpartym parą smukłych kolumn żeliwnych; 4^o garażowej wschodniej — półtorakondygnacyjnej, nieznacznie wyryzalitowanej, o wnętrzu również jednoprzestrzennym, przekrym stropem wspartym na parze murowanych słupów. Na piętrze pomieszczenia części 1^o i 2^o w układzie dwu i półtraktowym, tworzą funkcjonalnie całość administracyjną.

Komunikacja zewnętrzna — obiekt dostępny jedynie od strony pln., gdzie zlokalizowane wejście gł. i bramy garaży; wewnętrzna — w przyziemiu: brak powiązań poszczególnych segmentów budynku, część pomieszczeń w układzie amfiladowym; garaż zach. dostępny z sieni przy drzwiach wejściowych, garaże wsch. i środkowy dostępne jedynie od zewnątrz. Piętro części 1^o i 2^o dostępne z klatki schodowej; kondygnacje 2 i 3 wieży mają wydzielony trakt komunikacyjny przy elewacji pln., w 4-tej drabina umieszczona



Wkładkę założył: B. i L. Narebscy, X.95.....

(imię, nazwisko, data)

u autorów

Miejsce przechowywania negatywów:



foto. 10



foto. 9

foto. 11

foto. 12



1. Miejscowość TORUŃ	2. Obiekt (nazwa - jak w karcie) ZESPÓŁ REMIZY MIEJSKIEJ STRAZY POZARNEJ	3. Zawartość wkładki (nazwa obiektu lub materiału uzupełniającego) OPIS — c.d.; FOTOGRAFIE
--------------------------------	--	--

przy wewn. ścianie wydzielającej suszarnię węży. Piętro nad garażem wsch. dostępne z budynku B.

BRYŁA: zróżnicowana, pięcioczęłonowa, wysokości 1 ÷ 5 kondygnacji, częściowo podpiwniczona (środkowy i tylny trakt części administracyjnej oraz częściowo garaż zach.), pomieszczenia piwniczne oświetlone oknami od ul Międzymurze. Od zachodu (garaż zach. i cz. administracyjna) – dwukondygnacyjna, nakryta wysokim dachem dwuspadowym w układzie kalenicowym, od zach. dachem poprzecznym o tym samym poziomie kalenicy i mniejszym nachyleniu połaci [fot. 12]. Dach główny i poprzeczny zamknięte szczytami. W połowie odległości między wieżą a szczytami bocznymi po jednej lukarnie. Lukarny nakryte daszkami trójspadowymi, z blaszaną sterczyną na krańcu kalenicy [fot. 12, 15]. Kominy wysokie, z nakrywami w formie dwuspadowych daszków [fot. 13, 14]. W części wieżowej – 5-ciokondygnacyjna wieża zwieńczona mahikułowo nadwieszoną krenelażową attyką i przykryta dachem namiotowym, przyległa do niej część budynku wydzielona murami ogniowymi, nakryta jedną połacią dachu o kalenicy opartej o tylną ścianę wieży, powyżej poziomu kalenicy dachu głównego. Część garażowa środkowa jednokondygnacyjna, nakryta wzdłużnie dachem dwuspadowym o małym kącie nachylenia połaci; garażowa wschodnia – dach analogiczny lecz z kalenicą usytuowaną poprzecznie (szczytowo), połacie wysunięte tworzą okap wsparty na końcówkach krokwi i płatwi podpartych zastrzałami.

ELEWACJE: na niskim cokole wydzielonym nieznacznym uskokiem z rolką, posiadają skromną dekorację wykonaną bez użycia cegieł profilowanych. Są to: pionowe żłobienia szerokości i głębokości 1/2 cegły; odcinki fryzu ząbkowego z jednej warstwy cegły na płask, stosowane także na kominach [fot. 14]; nadwieszania wykonane jako 2- 3- i 4-ro warstwowe przy małym wysunięciu



Wkładkę założył: B. i L. Narebscy, X.95.

(imię, nazwisko, data)

u autorów

Miejsce przechowywania negatywów:



foto. 14



foto. 15



foto. 16



foto. 17

1. Miejscowość TORUŃ	2. Obiekt (nazwa jak w karcie) ZESPÓŁ REMIZY MIEJSKIEJ STRAZY POZARNEJ	3. Zawartość wkładki (nazwa obiektu lub materiału uzupełniającego) OPIS — c.d.; FOTOGRAFIE
--------------------------------	--	--

warstw oraz pozorny, drobny krenelaż wieńczący ściany. Fasada (płn.) pięcioczęłonowa.: 1° szczyt boczny trójosiowy z dwuosiowym przyziemem [fot. 7]; 2° dwuosiowa część między szczytem a wieżą z wejściem gł. i lukarną na osi w dachu; 3° wieża o elewacji trójosiowej na dwuosiowym przyziemiu [fot. 2]; 4° garaż środkowy o trzech szerokich osiach, w zachodniej okno; 5° garaż wschodni o dwuosiowym przyziemiu i trójosiowym poddaszu [fot. 1]. Elewacja szczytu bocznego (1°) trzykondygnacyjna, z wielką arkadową wnęką w 2 i 3 kond. zamkniętą łukiem kolebkowym, szczyt trójkątny z nadwieszonymi sterczynami — pseudokrenelażowymi po bokach i środkową o zwieńczeniu trójschodkowym. Sterczyzna środkowa nadwieszona na wys. okna 3 kond (poddasza) przecina łuk arkady i ma potrójne żłobienie, pojedyncze żłobienia pod sterczynami bocznymi. Płaszczyzna ściany w obrębie arkady wzbogacona nad oknami 2 kond. dwoma wnękami w kształcie tarcz ustawionych ukośnie i odcinkiem ząbkowania między nimi. W części wejściowej (2°), zwieńczonej krenelażowo, dekoracja ogranicza się do odcinków ząbkowania oraz wysokiej wnęki zamkniętej łukiem odcinkowym na poziomie piętra, akcentującej oś wejściową [fot. 2]. Elewacja wieży (3°) o regularnie rozmieszczonych oknach kondygnacji 2 ÷ 4, z ząbkowaniem zastosowanym jako pas międzykondygnacyjny, ma mahikułowo nadwieszone zwieńczenie na poziomie 5-tej kond. z oknami w podłuczach pseudomahikuł i ze schodkowymi sterczynami na osiach i narożach ścian [fot. 2]. Jediną dekoracją części garażu środk. (4°) jest krenelażowe zwieńczenie. Garaż wsch. (5°) ma ściany poddasza nadwieszane z potrójnymi okienkami szczelinowymi i okap wsparty na dekoracyjnie wyciśniętych końcówkach płatwi z zastrzałami. Elewacja wzdłużna południowa (ul. Międzymurze) odpowiada fasadzie, lecz w przyziemiu ma okna pom. garażowych — po jednym odpowiadającym bramie w cz.



fot. 18

Wkładkę założył: B. i L. Narebscy, X.95.....
(imię, nazwisko, data)

u autorów

Miejsce przechowywania negatywów:



fol. 19
20



fol. 22/24



1. Miejscowość TORUŃ	2. Obiekt (nazwa jak w karcie) ZESPÓŁ REMIZY MIEJSKIEJ STRAZY POŻARNEJ	3. Zawartość wkładki (nazwa obiektu lub materiału uzupełniającego) OPIS — dok.; FOTOGRAFIE
--------------------------------	--	--



fot. 23

zachodniej i środkowej, po dwa małe okna w cz. wschodniej [fot. 11]. Trójosiowej fasadzie wieży odpowiada trójosiowe piętro ryzalitu z blendą po środku, na analogicznie dwuosiowym przyziemiu. Elewacja zachodnia [fot. 6] trójosiowa, z dostawioną przy narożniku płn. małą dyżurką, ma po środku ryzalit (w przyziemiu dwuosiowy, lecz otwory zamurowane) zwężający się na poziomie parapetów okien piętra, zwieńczony szczytem zakomponowanym analogicznie jak szczyty boczne. Poniżej nasady sterczyny środkowej pozioma płyca (tablica) z napisem „MIEJSKA STRAŻ POŻARNA”. Elewacje boczne wieży – zachodnia z parą wysokich okien szczelinowych na osi – wschodnia, widoczna od 2-giej kond. ma na piętrze szerokie okno oparte parapetem o dach cz. garażowej śród., okno szczelinowe (od pld.) i zwykłe (na środku) w trzeciej kond. i trzy okna szczelinowe w poziomie 4-tej kond., z czego na środku para, po stronie płn. okno pojedyncze. W 5-tej kond. od płn. po obu stronach arkada pseudomahikuły pełna, bez okna [fot. 2, 9]. Półszczyt wschodni (zamykający piętrową cz. administracyjną) jest zlicowany ze wsch. ścianą wieży, odcięty od niej długą bruzdą-żłobieniem. Pozbawiony dekoracji architektonicznej, dwuosiowy, z niskimi szerokimi oknami zakratowanymi na piętrze; oknem zwykłym przy wieży i parą okien szczelinowych – na 3-ciej kond (poddasze użytk.); małym kwadratowym otworem do poddasza nieużytkowego w osi przywieżowej [fot 8, 10]. Ściana wch. garażu wsch. (częściowo przysłonięta budynkiem B), ma trzy nowe prostokątne okna na piętrze.

WYPOSAŻENIE – historycznego wyposażenia brak, jedynym wartościowym elementem pierwotnego stałego wystroju wewnątrz są 4 kolumny w garażu zachodnim o trzonie i kapitulu ośmiobocznym, na czworobocznym cokole, z wydzieloną uskokiem bazą i kielichowym kapitelem oddzielonym od trzonu półwałkiem, nakrytym płytą [fot. 21, 22];

INSTALACJE: wod-kan, elektryczna, odgromowa, gaz, c.o. telefon.

Wkładkę założył: B. i L. Narebscy, X.95.
(imię, nazwisko, data)
u autorów

Miejsce przechowywania negatywów:



24 | 26 | 27
+ot.
25 | 28



1. Miejscowość TORUŃ	2. Obiekt (nazwa jak w karcie) ZESPÓŁ REMIZY MIEJSKIEJ STRAZY POZARNEJ	3. Zawartość wkładki (nazwa obiektu lub materiału uzupełniającego) SPIS FOTOGRAFII; FOTOGRAFIE
--------------------------------	--	--

SPIS FOTOGRAFII

1. Widok ogólny od płn., przez ul. Wały.
2. Widok ogólny części wieżowej od płn.-zach.
3. Relikt pierwotnego ogrodzenia (podmurówka płotu żelaznego), przy ul. Prostej.
4. Wieża, przyziemie, d „poduszka” przed elewacją płn. – wspinalnia. Widoczne kamienne bloki niezachowanej balustrady.
5. Wieża, przyziemie elewacji płn. Cokół oraz kątownik i pozostałości belki zabezpieczającej podczas używania drabin hakowych na wspinalni.
6. Elewacja zachodnia, widok ogólny.
7. Elewacja południowa – szczyt zachodni.
8. Elewacja wsch. (wieżowa) cz. zachodniej.
9. Wieża, elewacja wschodnia.
10. Elewacja wschodnia, półszczyt przywieżowy.
11. Część wsch. – d. stajnia. Elewacja pld. (ul. Międzymurze).
12. Dach części zachodniej – kosz, lukarna pld. i kominy.
13. Dachy wieży i części przywieżowej, widok od pld..
14. Dach i kominy cz. zachodniej.
15. Dach lukarny płn, widok z góry.
16. Dachy części środkowej (garażu) i wschodniej (dawn. stajni)
17. Dachy części wsch. i budynku B
18. Wieżba dachowa, część zach., widok w stronę wieży.
19. Wieżba dachowa, cz. zachodnia, w szczycie pld.
20. Wieżba dachowa, cz. zachodnia, podwalina górnej ramy stolcowej i trzon kominowy.
21. Wnętrze garażu zach. – widok ogólny; para kolumn wspierających strop, wnęki w ścianie zach.
22. Wnętrze garażu zach. – kapitel kolumny i konstrukcja stropu.
23. Wnętrze garażu zach. – ściana zachodnia.
24. Wnętrze garażu w cz. środkowej – kolumna żeliwna i podciąg stalowo-ceramicznego stropodachu.
25. Wnętrze garażu w cz. wschodniej (d. stajni) – widok ogólny.
26. Wnętrze części zach. – korytarz piętra.
27. Wnętrze części zach. – klatka schodowa (I piętro).
28. Wnętrze części zach. – bieg schodów, belka podestu pośredniego, widok od dołu.
29. Wieża, wnętrze 4-tej kondygnacji – okna szczelinowe; strop i wewn. ściana szachulcowa wydzielająca szyb suszarni węży.
30. Wieża, wnętrze – szyb suszarni węży.
31. Wieża, wnętrze 5-tej kond. – belki stropowe z hakami nad szybem suszarni węży.
32. Drzwi główne.
33. Drzwi główne, fragment – klamka i kratka.
34. Brama garażu zachodniego.
35. Skrzydło bramy garażu zach. – strona wewn.
36. Brama garażu wsch. – zawias.
37. Drzwi wewnętrzne przyziemia (wycięte płyciny środkowe).
38. Drzwi wewnętrzne przyziemia.
39. Drzwi wewnętrzne piętra
40. Drzwi wewnętrzne na poddaszu użytkowym.
41. Okno skrzynkowe czteroskrzydłowe.
42. Okno skrzynkowe trójskrzydłowe (wieża-wspinalnia), parapet skuty i przetarty zaprawą podbarwianą na czerwono.
43. Okno krosnowe z kratą (nad dachem cz. środkowej, parterowej)
44. Okno krosnowe, szczelinowe, potrójne (klatka schodowa).
45. Okno krosnowe, dwuskrzydłowe (5-ta kond. wieży).
-
46. Budynek B – elewacja północna
47. Budynek B – elewacja południowa, mur obronny Nowego Miasta (ul. Międzymurze).
48. Filar w linii muru obronnego na styku bud. głównego i bud. B.

Wkładkę założył: B. i L. Narebscy, X.95.
(imię, nazwisko, data)

u autorów

Miejsce przechowywania negatywów:



Lot. 29



Lot. $\frac{31}{30}$



Lot. 30

1. Miejscowość TORUŃ	2. Obiekt (nazwa jak w karcie) ZESPÓŁ REMIZY MIEJSKIEJ STRAZY POZARNEJ	3. Zawartość wkładki (nazwa obiektu lub materiału uzupełniającego) FOTOGRAFIE
--------------------------------	--	---



fol. 32



fol. 33

Wkładkę założył: B. i L. Narebscy, X.95.
(imię, nazwisko, data)
 u autorów

Miejsce przechowywania negatywów:



fol. 34



fol. 35



fol. 36

1. Miejscowość TORUŃ	2. Obiekt (nazwa jak w karcie) ZESPÓŁ REMIZY MIEJSKIEJ STRAZY POZARNEJ	3. Zawartość wkładki (nazwa obiektu lub materiału uzupełniającego) FOTOGRAFIE
--------------------------------	--	---



fst. 37



fst. 38



fst. 39

Wkładkę założył: B. i L. Narebscy, X.95.
(imię, nazwisko, data)

u autorów

Miejsce przechowywania negatywów:



lot. 40



44
— lot.
42 | 43



1. Miejscowość TORUŃ	2. Obiekt (nazwa jak w karcie) ZESPÓŁ REMIZY MIEJSKIEJ STRAZY POZARNEJ	3. Zawartość wkładki (nazwa obiektu lub materiału uzupełniającego) FOTOGRAFIE
--------------------------------	--	---



Fot. 44

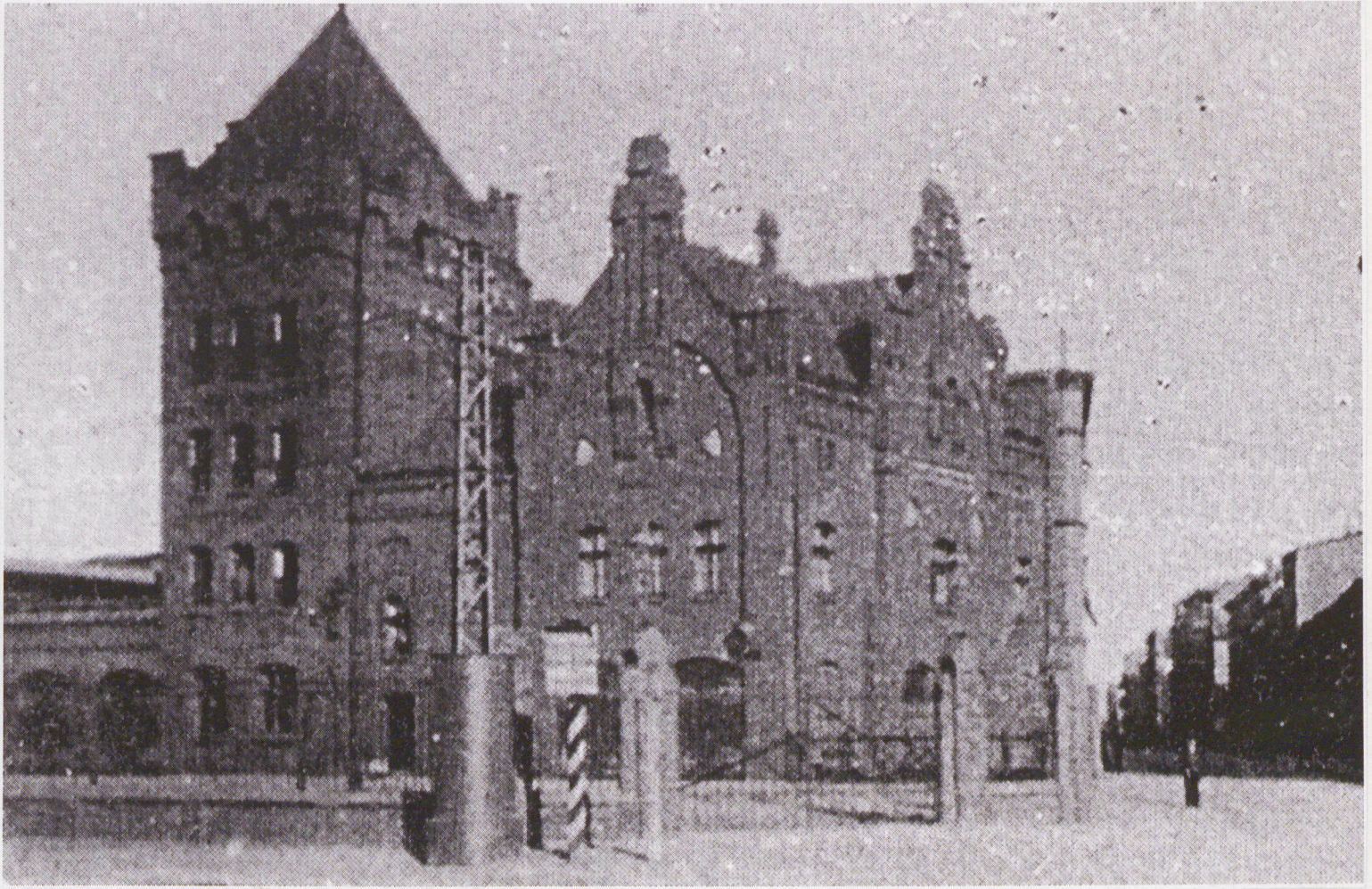


Fot. 45

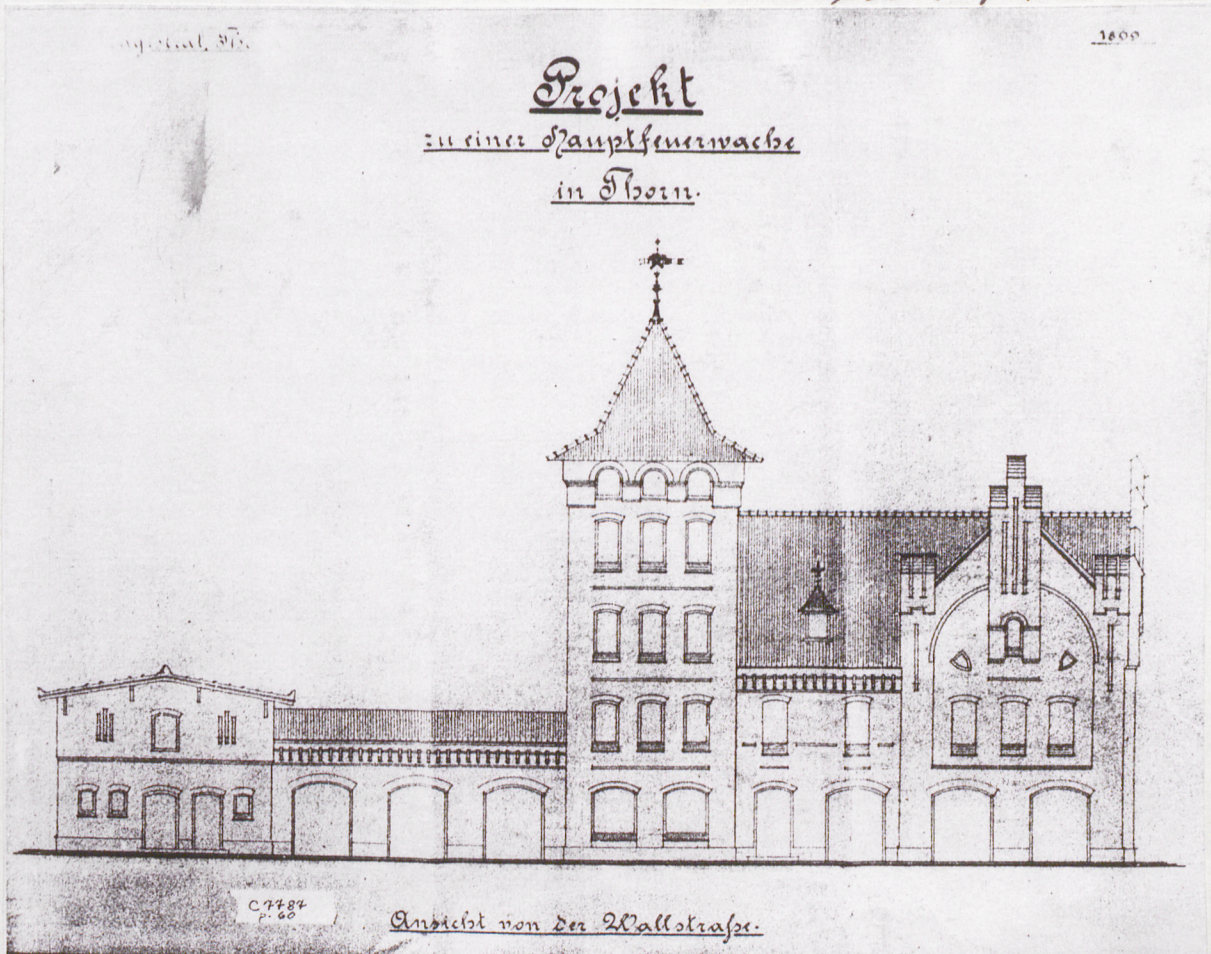
Wkładkę założył: B. i L. Narebscy, X.95.
(imię, nazwisko, data)
u autorów

Miejsce przechowywania negatywów:

Z-d Poligr. Jan Jasiński W-wa, ul. Wolna 13, tel. 12-43-83



Budynek "A" stan d. 1910
 Budynek "A" projekt 1879



1. Miejscowość TORUŃ	2. Obiekt (nazwa jak w karcie) BUDYNEK B w zespole remizy Miejskiej Straży Pożarnej	3. Zawartość wkładki (nazwa obiektu lub materiału uzupełniającego) OPIS; PLAN; SYTUACJA; FOTOGRAFIE
--------------------------------	---	---

[§ 12, 18] HISTORIA: Wzniesiony w 1912 r. jako rozbudowa remizy miejskiej straży pożarnej, z przeznaczeniem na pomieszczenie warsztatów. Gruntownie przebudowany ok. 1975 r. z wprowadzeniem funkcji administracyjnej i powiązaniem funkcjonalnym z pomieszczeniami na adaptowanym poddaszu wsch. części budynku głównego – podwyższony do dwu kond. ze zmianą formy dachu, powiększony od wsch. o klatkę schodową i parterową część socjalną (świetlica, stołówka, kuchnia. Bez cech stylowych.

[§ 13] SYTUACJA: Budynek położony po wsch. stronie budynku głównego, wzdłuż pld. granicy działki, z wykorzystaniem odcinka muru obronnego jako ściany tylnej. **MATERIAŁ I KONSTRUKCJA:** Murowany na fundamentach ceglanych, ściany z cegły na wątku krzyżowym, zewnątrz częściowo i wewnątrz tynkowane, jedynie w świetlicy eksponowane lico muru obronnego; pln. ściana części wsch. z użyciem cegły rozbiórkowej, w tym gotyckiej, na nieregularnym wątku; ściany nowe z kratówki; strop stalowo-ceramiczny, stropodach na konstrukcji z wielkowymiarowych elementów drewnianych klejonych (cierpickich), pokryty papą: – na deskowaniu, (cz. socjalna); – na płytach z blachy fałdowanej (cz. piętrowa); dachówka karpiówka na koronie muru obronnego. **Posadzki:** ceglne i betonowe (pom. warsztatowe); **podłogi** z płyt paździeżowych pokrytych wykładziną dywanową (świetlica); deskowe pokryte wykładziną PCV (pomieszczona biurowe). **Schody** betonowe dwubiegowe nowe. **Otwory** w ścianie pln. rozmieszczone nieregularnie w parterze, równomiernie na piętrze, w ścianie pld. ponad murem obronnym; prostokątne, przekryte łukiem odcinkowym (parter), nadproża proste betonowe (piętro); **drzwi:** zewnętrzne płytowe i płycinowe – nowe, wewnętrzne płytowe nowe; **okna:** drewniane krosnowe dwuskrzydłowe ze słupkiem i ślemieniem, skrzydła z podziałem szczebliną krzyżową; okno stalowe (parter); zespolone nowe (kuchnia, piętro).

Wkładkę założył: B...i...L...Narebsey, X.95.
(imię, nazwisko, data)

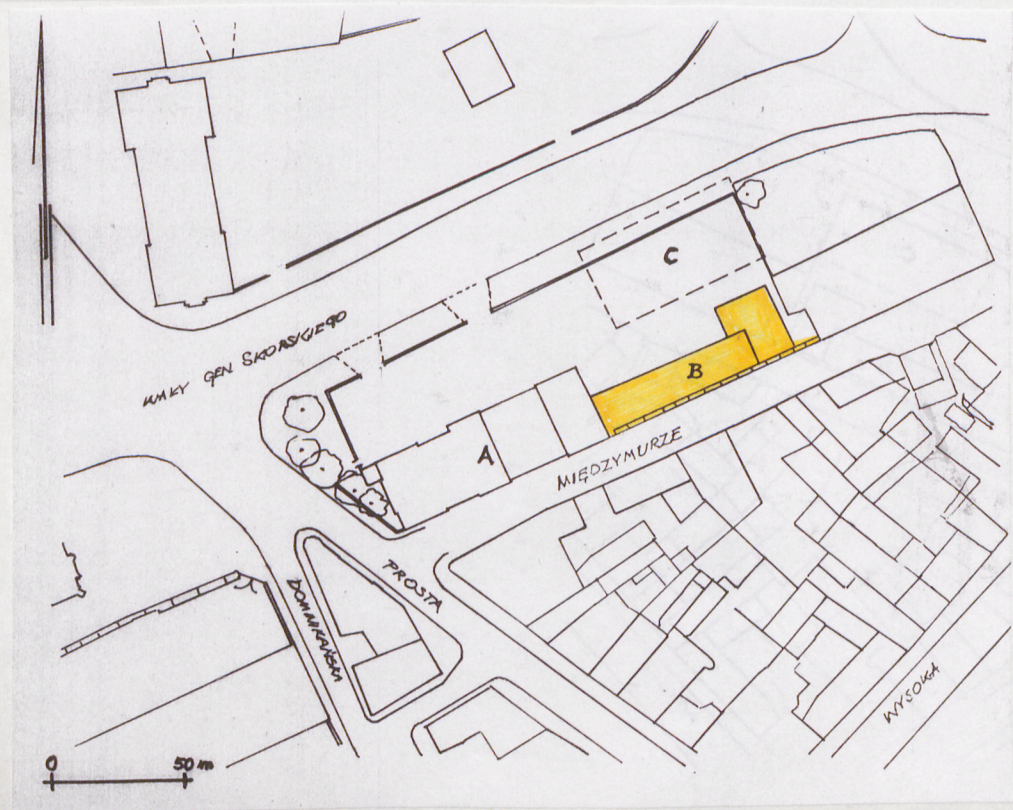
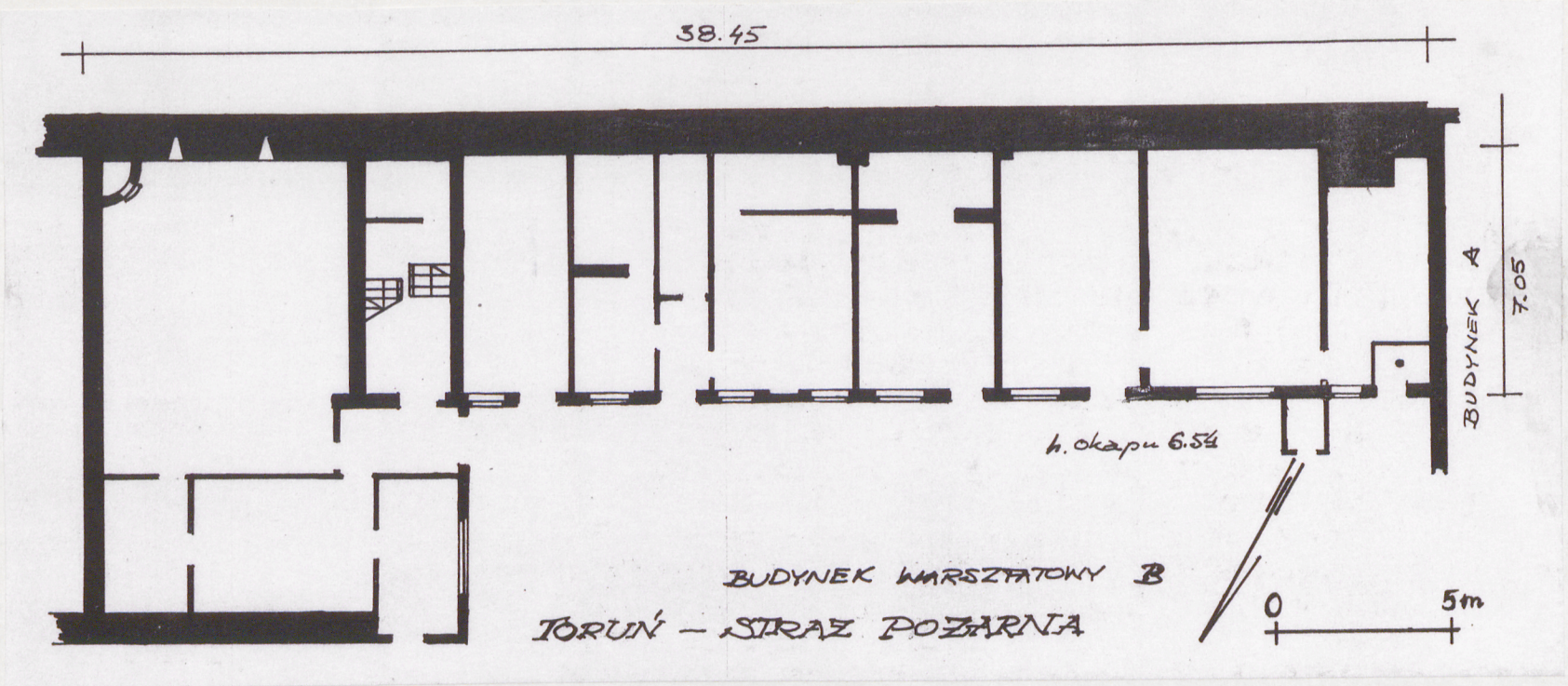
u autorów

Miejsce przechowywania negatywów:

Z-d Poligr. Jan Jasiński W-wa, ul. Wolna 13, tel. 12-43-83



Ld. 56
Ld. 57



1. Miejscowość TORUŃ	2. Obiekt (nazwa jak w karcie) BUDYNEK B w zespole remizy Miejskiej Straży Pożarnej	3. Zawartość wkładki (nazwa obiektu lub materiału uzupełniającego) OPIS — dok.; FOTOGRAFIE
--------------------------------	---	--

PLAN: dwuczłonowy: 1^o części piętrowej – wydłużonego prostokąta, jednotraktowy w przyziemiu, półtoratraktowy na piętrze z korytarzem od strony pld.; o podziale lekkimi ścianami działowymi na siedem pomieszczeń (oraz klatkę schodową), z których skrajne węższe, drugie od wsch. większej szerokości, w 1. wydzielony szyb zjeżdżalni alarmowej z wyjściem na zewnątrz, w 4. i 5. podziały poprzeczne w głębi, w 6. podział podłużny i wydzielona mała sień. 2^o części parterowej – zbliżony do kwadratu, dwutraktowy. Komunikacja: pozioma – pomieszczenia 3., 4., 6. i 7. dostępne z zewnątrz, pozostałe przejściami w ścianach działowych, część parterowa dostępna przez niewielką sień, z której również wejście na klatkę schodową; pionowa – klatka schodowa na wsch. zamknięciu części wyższej; schody wewnętrzne proste, z korytarza piętra na poddasze cz. wsch. budynku głównego; zjeżdżalnia alarmowa.

BRYŁA: jedno- i dwukondygnacyjna, niepodpłwniczona, nakryta dachem pulpitowym o spadku w kierunku dziedzińca (płn.)

ELEWACJE: północna (dziedzińcowa) bez podziałów poziomych i gzymsu, na niskim, zaznaczonym rólką cokole, ma w przyziemiu otwory rozmieszczone nieregularnie, na piętrze szerokie, trójskrzydłowe okna, między którymi w powierzchni ściany widoczne pierwotne lico poddasza. Elewację północną cz. parterowej stanowi pozostałość starszego muru (związanego z przeciwskarpa dawnej fosy ?) zwieńczonego ukośnie położoną rolką z okapnikiem. Południową – odcinek nowomiejskiego muru obronnego, zachowany na długości tej części parceli straży, sięgający do wysokości ok. 2/3 budynku, powyżej, oddzielona szeroką odsadzką korony muru, ściana nadbudowanego piętra z otworami okien oświetlających korytarz piętra. Elewacja wschodnia jest nieekspozowana, z niej widoczna dobudowana, nietynkowana ściana piętra klatki schodowej.



Wkładkę założył: B. i L. Narebscy, X.95.
(imię, nazwisko, data)
u autorów

VERTE !

Miejsce przechowywania negatywów:

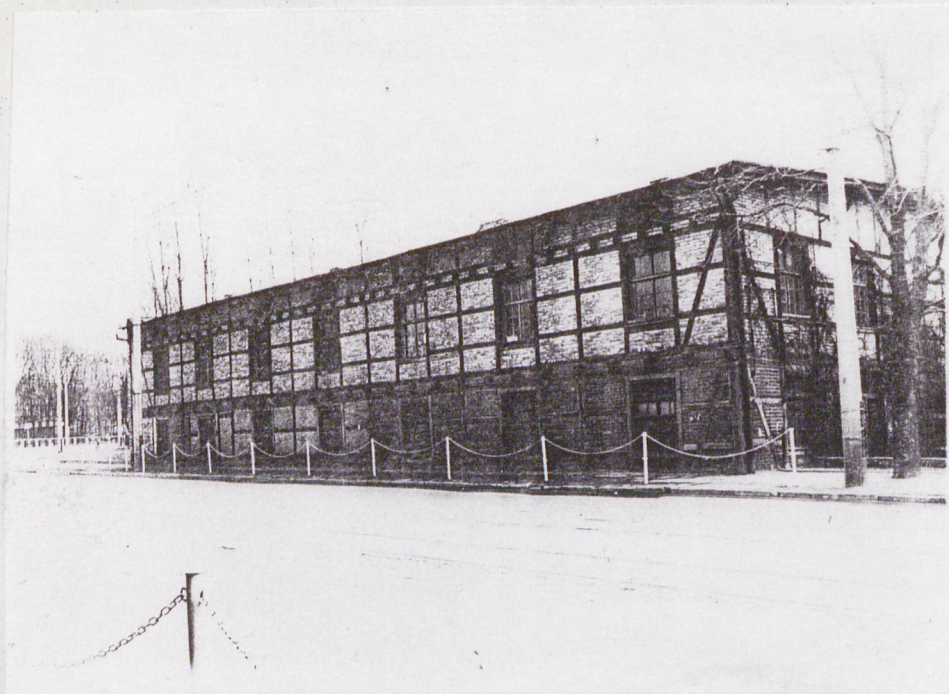
INSTALACJE: wod.-kan.; elektryczna; c.o.

[S 14] kubatura: 2.417 m³

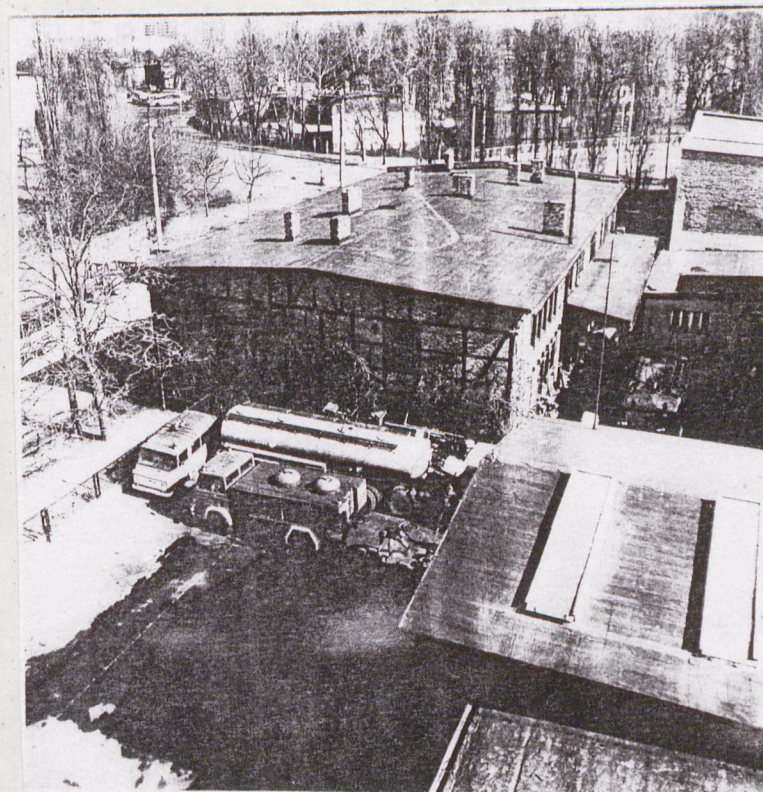
[S 15] pow. użytkowa: 481,8 m²
zabudowy: 358,5 m²

[S 16] warsztaty miejskiej
straży pożarnej

[S 17] Jednostka Ratowniczo
-Gaśnicza nr 3



Budynek C - widok od płn.-zadu. 1986



Budynek C - widok od płd.-zadu 1986