

OPIS PRZEDMIOTU ZAMÓWIENIA¹

..... **INFRASTRUKTURA**.....
/nazwa komórki organizacyjnej/

1. Przedmiot zamówienia :
Dostawa szaf stalowych do przechowywania dokumentów klasy A, B i C oraz szaf stalowych do przechowywania broni palnej i wartości pieniężnych klasy S1
2. Ilość:
szafa stalowa do przechowywania broni palnej klasy S1 -10kpl
szafy stalowe do przechowywania dokumentów klasy A, B i C -52kpl
szafa stalowa do przechowywania wartości pieniężnych klasy S1-5kpl
3. CPV: **44421000-7**
4. Inne normy:
5. Oferty częściowe (zadania):
ZADANIE NR 1: Szafy stalowe do przechowywania broni palnej krótkiej bojowej klasy S1 -10 kpl;
ZADANIE NR 2: Szafy stalowe do przechowywania dokumentów niejawnych klasy A,B i C -52 kpl;
ZADANIE NR 3: Szafy stalowe do przechowywania wartości pieniężnych klasy S1 -5 kpl
6. Oferty równoważne:**brak**.....
7. Wymogi techniczne: jak w szczegółowym opisie przedmiotu zamówienia
8. Usługi dodatkowe: rozładunek we wskazanym miejscu przez Zamawiającego

SZCZEGÓŁOWY OPIS PRZEDMIOTU ZAMÓWIENIA

¹ Opis przedmiotu zamówienia musi odpowiadać wymaganiom Oddziału 4 ustawy Prawo zamówień publicznych

Zamawiane szafy stalowe na dokumenty oraz szafy stalowe do przechowywania broni palnej bojowej i wartości pieniężnych muszą spełniać wymagania określone w:

- Rozporządzeniu Rady Ministrów z dnia 7 grudnia 2011r. w sprawie organizacji i funkcjonowania kancelarii tajnych oraz sposobu i trybu przetwarzania informacji niejawnych (Dz. U. nr 276, poz.1631 z późn. zm.),
- Rozporządzeniu Rady Ministrów z dnia 19 czerwca 2012r. w sprawie środków bezpieczeństwa fizycznego stosowanych do zabezpieczania informacji niejawnych (Dz. U. z 2012r poz. 683 z późn. zm.),
- Zarządzenie Nr 59/MON Ministra Obrony Narodowej z dnia 11 grudnia 2017r. w sprawie doboru i stosowania środków bezpieczeństwa fizycznego do ochrony informacji niejawnych (Dz. Urz. MON. 2017.227),
- Zarządzenie Nr 14/MON Ministra Obrony Narodowej z dnia 9 czerwca 2020r. zmieniające zarządzenie w sprawie doboru i stosowania środków bezpieczeństwa fizycznego do ochrony informacji niejawnych (Dz. Urz. MON. 2020.95),
- Rozporządzeniu Ministra Spraw Wewnętrznych z dnia 26 sierpnia 2014r. w sprawie przechowywania, noszenia oraz ewidencjonowania broni i amunicji (Dz. U. z 2014r. poz. 1224).
- Rozporządzenia Ministra Spraw Wewnętrznych i Administracji z dnia 7 września 2010r. w sprawie wymagań, jakim powinna odpowiadać ochrona wartości pieniężnych przechowywanych i transportowanych przez przedsiębiorców i inne jednostki organizacyjne (Dz. U. z 2010r. nr 166 poz. 1128).

Każda z szafa musi być nowa, wolna od wad ukrytych i posiadać aktualny certyfikat, minimum do końca 2023 roku wydany przez organ akredytacyjny (w przypadku krótszego terminu obowiązywania certyfikatu, zobowiązanie dostawcy do dostarczenie aktualizacji certyfikatu) np. Instytut Mechaniki Precyzyjnej w Warszawie, potwierdzający:

- klasę odporności szafy na włamanie;

oraz

- co najmniej dwa klucze do zamka mechanicznego rozporowego i dwa klucze do zamka bębnowego skrytki,
- **szafy stalowe na dokumenty posiadające mechaniczne zamki szyfrowe należy ukompletować w 2 (dwa) klucze do rozsprzęgania tarcz kodowych zamka.**
- kotwy do mocowania w podłożu,
- kolor RAL 7035;
- gwarancję na co najmniej 24 miesiące;

W przypadku gdy producent szaf posiada certyfikat na okres krótszy od wymaganego to Dostawca złoży oświadczenie o dostarczeniu nowego certyfikatu do terminu określonego przez Zamawiającego.

Dostawca do oferty załączy karty katalogowe oferowanych szaf stalowych.

1. ZADANIE NR 1

1.1. Szafa stalowa do przechowywania broni krótkiej, klasa S1 (GLOCK 19) – jednodrzwiowa bez skarbczyka:

- spełniająca wymogi normy PN-EN 14450-1 i PN-EN 1143-1;
- możliwość przechowywania minimum 49 kpl broni krótkiej. Każda broń w indywidualnym gnieździe, uchwycie na broń wraz z dwoma magazynkami i opakowaniem amunicji obok każdego egzemplarza broni krótkiej;
- szerokość gniazda na broń krótką 100mm;
- krawędzie gniazda i spód wyściełane gumą lub innym materiałem zapobiegającym zarysowaniom przechowywanej broni;
- wyposażona w 7 (siedem) półek;
- odległość pomiędzy spodami sąsiadujących półek na broń min. 230mm;
- orientacyjne minimalne wymiary zewn. 1900x800x440 (wys. x szer. x gł.) \pm 5%;
- zamek kluczowy rozporowy z min. dwoma kluczami dwuzabierakowymi;
- drzwi otwierane na prawą stronę, kąt otwarcia max. do 135°;
- dno szafy wyściełane filcem lub gumą;
- otwory w spodzie szafy do montażu do podłoża;
- możliwość zmiany położenia wysokości półek;
- możliwość plombowania,

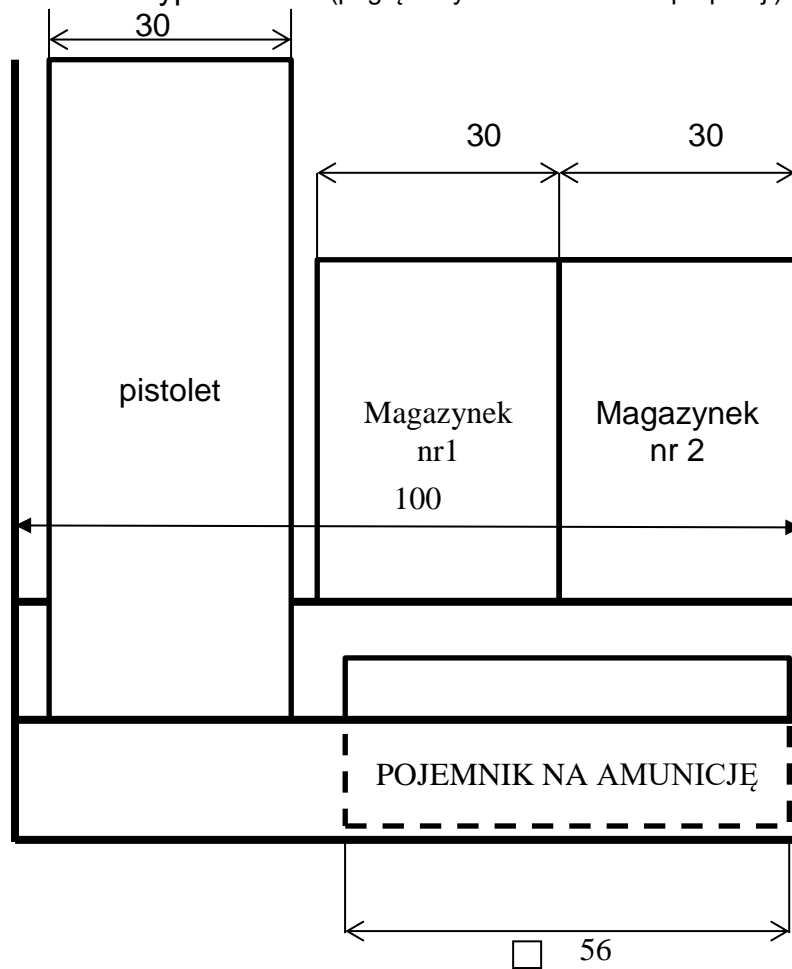
SZKIC GNIZADA NA BROŃ KRÓTKĄ (przykładowy dla GLOCK 19)

Sugerujemy, aby ze względów ergonomicznych:

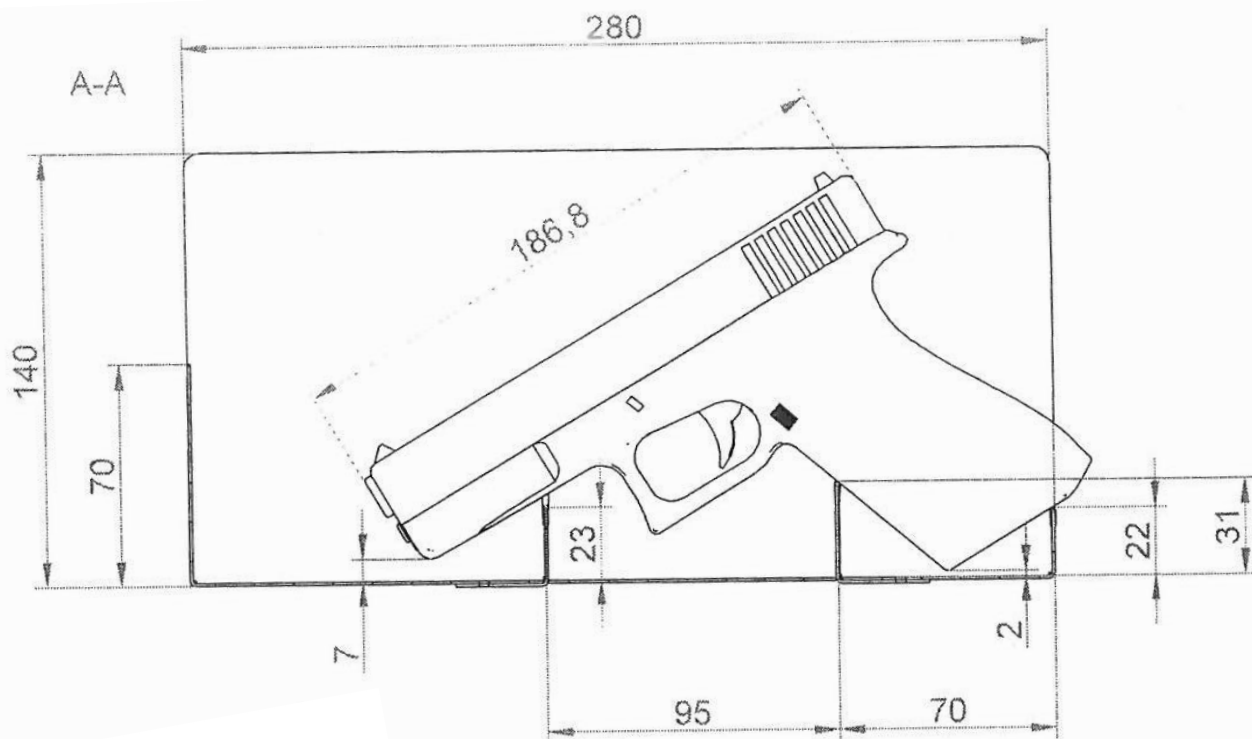
- **broń była umieszczona asymetrycznie** (po lewej stronie gniazda) względem osi podłużnej gniazda ponieważ dwa magazynki muszą znajdować się po prawej stronie pistoletu, patrząc od strony rękojeści i powinny być podparte na podporze wspierającej rękojeść broni (podpora o wysokość 31mm) – **szerokość 1 magazynka 30mm, co przy 2 magazynkach daje 60mm;**
- amunicja musi znajdować się po prawej stronie pistoletu patrząc od strony rękojeści (pomiędzy podporami o wysokość 22 i 31mm) – pudełko z amunicją na podstawie kwadratu **o wymiarze boku 56mm;**
- płaszczyzny podpór, na których ułożony jest pistolet i magazynki muszą mieć górną krawędź zabezpieczoną gumą lub innym materiałem nie powodującym zarysowań na pistolecie i magazynkach

Rysunek nr 1

Wzajemne ułożenie wyposażenia (poglądowy bez zachowania proporcji)



Rysunek nr 2
Gniazdo na pistolet



2. ZADANIE NR 2

2.1. Szafa stalowa na akta, klasa A – dwudrzwiowa bez skarbczyka i zamka szyfrowego:

- orientacyjne minimalne wymiary zewn. 1900x1000x500 (wys. x szer. x gł.) \pm 5%;
- zamek kluczowy rozporowy z min. dwoma kluczami dwuzabierakowymi;
- kąt otwarcia drzwi max. do 135°;
- ilość półek – 4;
- możliwość regulacji wysokości półek;
- otwory w spodzie szafy do montażu do podłoża;
- możliwość plombowania,

2.2. Szafa stalowa na akta, klasa A – jednodrzwiowa bez skarbczyka i zamka szyfrowego:

- orientacyjne minimalne wymiary zewn. 1500x700x500 (wys. x szer. x gł.) \pm 5%;
- zamek kluczowy rozporowy z min. dwoma kluczami dwuzabierakowymi;
- kąt otwarcia drzwi max. do 135°;
- ilość półek – 3;
- możliwość regulacji wysokości półek;

- otwory w spodzie szafy do montażu do podłoża;
- możliwość plombowania,

2.3. Szafa stalowa na akta, klasa A – jednodrzwiowa ze skarbczykiem i zamkiem szyfrowym:

- orientacyjne minimalne wymiary zewn. 1500x700x500 (wys. x szer. x gł.) $\pm 5\%$;
- zamek kluczowy rozporowy z min. dwoma kluczami dwuzabierakowymi;
- mechaniczny zamek szyfrowy wyposażony w dwa (2) klucze do rozsprzęgania tarcz kodowych zamka;
- jedna skrytka indywidualna zamykana na zamek bębnowy z min. dwoma kluczami;
- drzwi otwierane na prawą stronę, kąt otwarcia max. do 135°;
- ilość półek – 3;
- możliwość regulacji wysokości półek;
- otwory w spodzie szafy do montażu do podłoża;
- możliwość plombowania,

2.4. Szafa stalowa na akta, klasa A – jednodrzwiowa ze skarbczykiem bez zamka szyfrowego:

- orientacyjne minimalne wymiary zewn. 1500x700x500 (wys. x szer. x gł.) $\pm 5\%$;
- zamek kluczowy rozporowy z min. dwoma kluczami dwuzabierakowymi;
- jedna skrytka indywidualna zamykana na zamek bębnowy z min. dwoma kluczami;
- drzwi otwierane na prawą stronę, kąt otwarcia max. do 135°;
- ilość półek – 3;
- możliwość regulacji wysokości półek;
- otwory w spodzie szafy do montażu do podłoża;
- możliwość plombowania,

2.5. Szafa stalowa na akta, klasa B – jednodrzwiowa bez skarbczyka:

- orientacyjne minimalne wymiary zewn. 1500x700x500 (wys. x szer. x gł.) $\pm 5\%$;
- zamek kluczowy rozporowy z min. dwoma kluczami dwuzabierakowymi;
- zamek szyfrowy ukompletowany w 2 (dwa) klucze do rozsprzęgania tarcz kodowych zamka;
- kąt otwarcia drzwi max. do 135°;
- ilość półek – 4;
- możliwość regulacji wysokości półek;
- otwory w spodzie szafy do montażu do podłoża;
- możliwość plombowania,

2.6. Szafa stalowa na akta, klasa B – jednodrzwiowa z jednym skarbczykiem:

- orientacyjne minimalne wymiary zewn. 1500x700x500 (wys. x szer. x gł.) $\pm 5\%$;
- zamek kluczowy rozporowy z min. dwoma kluczami dwuzabierakowymi;
- zamek szyfrowy ukompletowany w 2 (dwa) klucze do rozsprzęgania tarcz kodowych zamka;
- jedna skrytka indywidualna zamykana na zamek bębnowy z min. dwoma kluczami;
- ilość półek – 3;
- możliwość regulacji wysokości półek;
- drzwi otwierane na prawą stronę, kąt otwarcia max. do 135°;

- otwory w spodzie szafy do montażu do podłoża;
 - możliwość plombowania,
- 2.7. Szafa stalowa na akta, klasa B – jednodrzwiowa z trzema skarbczykami:**
- orientacyjne minimalne wymiary zewn. 1500x700x500 (wys. x szer. x gł.) \pm 5%;
 - zamek kluczowy rozporowy z min. dwoma kluczami dwuzabierakowymi;
 - zamek szyfrowy ukończony w 2 (dwa) klucze do rozsprzęgania tarcz kodowych zamka;
 - trzy skrytki indywidualne zamykane na zamek bębnowy z min. dwoma kluczami;
 - drzwi otwierane na prawą stronę, kąt otwarcia max. do 135°;
 - otwory w spodzie szafy do montażu do podłoża;
 - możliwość plombowania,
- 2.8. Szafa stalowa na akta, klasa C – jednodrzwiowa z jednym skarbczykiem:**
- orientacyjne minimalne wymiary zewn. 1500x700x500 (wys. x szer. x gł.) \pm 5%;
 - zamek kluczowy rozporowy z min. dwoma kluczami dwuzabierakowymi;
 - zamek szyfrowy ukończony w 2 (dwa) klucze do rozsprzęgania tarcz kodowych zamka;
 - jedna skrytka indywidualna zamykana na zamek bębnowy z min. dwoma kluczami;
 - ilość półek – 3;
 - możliwość regulacji wysokości półek;
 - drzwi otwierane na prawą stronę, kąt otwarcia max. do 135°;
 - otwory w spodzie szafy do montażu do podłoża;
 - możliwość plombowania,

3. ZADANIE NR 3

- 3.1. Szafa stalowa do przechowywania wartości, klasa S1 – jednodrzwiowa ze skarbczykiem:**
- spełniająca wymogi normy PN-EN 14450-1 i PN-EN 1143-1;
 - ilość półek – 2;
 - orientacyjne minimalne wymiary zewn. 1200x490x440 (wys. x szer. x gł.) \pm 5%;
 - zamek kluczowy rozporowy z min. dwoma kluczami dwuzabierakowymi;
 - drzwi otwierane na prawą stronę, kąt otwarcia max. do 90°;
 - jedna skrytka indywidualna zamykana na zamek bębnowy z min. dwoma kluczami;
 - otwory w spodzie szafy do montażu do podłoża;
 - możliwość zmiany położenia wysokości półek;
 - możliwość plombowania,

Wymagania Zamawiającego

1. Termin składania ofert:
2. Dostawca gwarantuje, że dostarczony asortyment będzie nowy i wolny od wad ukrytych;
- 3 Dostawca prześle Zamawiającemu dla każdej szafy stalowej z osobna aktualny minimum do końca 2023 roku certyfikat potwierdzający klasę odporności szafy na włamanie;

- 4 W przypadku gdy producent szaf posiada certyfikat na okres krótszy od wymaganego to Dostawca złoży oświadczenie o dostarczeniu nowego certyfikatu do terminu określonego przez Zamawiającego.
- 5 Dostawca do oferty załączy karty katalogowe oferowanych szaf stalowych.
- 6 Zamawiający nie dysponuje siłami i środkami do rozładunku zamawianego asortymentu w związku z powyższym Dostawca rozładuje szafy we wskazanym przez upoważnioną przez Zamawiającego osobę miejscu;
- 7 Dostawa asortymentu może odbyć się w dni robocze: **od poniedziałku do czwartku w godzinach 08.00 – 14.00;**
- 8 **24 godziny przed dostawą** asortymentu powiadomić:
pan Michał MIŁKOWSKI tel. 261 433 479, 660 663 669,
pan Dariusz DĄBROWSKI tel. 261 433 479, 609 582 118,
- 9 Miejsce dostawy i upoważniony odbiorca:
**12. Wojskowy Oddział Gospodarczy ul. Okólna 37, 87-103 Toruń, pan Michał MIŁKOWSKI tel. 660 663 669,
pan Dariusz DĄBROWSKI tel. 609 582 118,**
- 10 Termin realizacji zamówienia: **do 60 dni od daty podpisania Umowy.**
- 11 Płatność: faktura, przelewem – **termin płatności 30 dni od daty otrzymania faktury i asortymentu przez Zamawiającego.**

Inne postanowienia:

1. Przedstawiciel Zamawiającego do kontaktów roboczych: p. Tomasz SOBIECHOWSKI tel. 693 667 688.

Dopuszcza się stosowanie tabel pomocniczych w formacie WORD, EXCEL itp.

Ponadto w przypadku dużej objętości plików dopuszcza się przekazywanie OPZ w formacie elektronicznym na płycie CDR

.....
data, podpis osoby sporządzającej opis przedmiotu