



Opracowanie zawiera:

- 1. PROJEKT ZAGOSPODAROWANIA TERENU**
- 2. PROJEKT ARCHITEKTONICZNO-BUDOWLANY**

NR PROJEKTU	BOB/21/35			
Inwestor	Miejskie Przedsiębiorstwo Komunikacyjne Sp. z o.o., ul. Bolesława Prusa 75-79, 50-316 Wrocław			
Nazwa zamierzenia budowlanego	REMONT ELEWACJI BUDYNKU CENTRALI RUCHU MPK ZLOKALIZOWANEJ PRZY UL. OŁBIŃSKIEJ 25 WE WROCŁAWIU			
Adres i kat. obiektu budowlanego	Adres budowy: ul. Ołbińska 25, 50-237 Wrocław KATEGORIA XVI – budynek administracyjny, biurowy			
Pozostałe dane adresowe	Adres geodezyjny: dz. nr 5, AM-12, obręb: Plac Grunwaldzki			
BRANŻA	STANOWISKO	IMIĘ I NAZWISKO	DATA	NR UPRAWNIEN I PODPIS
PROJEKTANT				
Architektura	Projektowała	mgr inż. arch. Anna Lenartowicz	08.2021	84/DSOKK/2017 Specjalność architektoniczna do projektowania bez ograniczeń
ZESPÓŁ PROJEKTOWY				
Architektura	Sprawdził	mgr. inż. arch. Jakub Chojnacki	08.2021	07/DSOKK/2016 Specjalność architektoniczna do projektowania bez ograniczeń
Konstrukcja	Projektował	mgr. inż. Łukasz Hulbój	08.2021	DOŚ/0084/PWBKb/18 Specjalność konstrukcyjno-budowlana do projektowania bez ograniczeń
	Sprawdził	mgr. inż. arch. Mariusz Fabjanowski	08.2021	145/DOŚ/05 Specjalność konstrukcyjno-budowlana do projektowania bez ograniczeń
WROCŁAW, SIERPIEŃ 2021				

SPIS TREŚCI

1	RODZAJ I KATEGORIA OBIEKTU BUDOWLANEGO	15
2	ZAMIERZONY SPOSÓB UŻYTKOWANIA ORAZ PROGRAM UŻYTKOWY OBIEKTU BUDOWLANEGO .	15
2.1	OBIEKTY PRZEZNACZONE DO ROZBIÓRKI	15
2.2	OBIEKTY ISTNIEJĄCE.....	15
2.3	OBIEKTY PROJEKTOWANE	15
3	UKŁAD PRZESTRZENNY ORAZ FORMA ARCHITEKTONICZNA OBIEKTU BUDOWLANEGO	16
3.1	ISTNIEJĄCYCH OBIEKTÓW BUDOWLANYCH.....	16
3.2	PROJEKTOWANYCH OBIEKTÓW BUDOWLANYCH	17
4	CHARAKTERYSTYCZNE PARAMETRY OBIEKTU BUDOWLANEGO	17
4.1	PARAMETRY BUDYNKU	17
4.2	MATERIAŁ I KONSTRUKCJA BUDYNKU- na podstawie karty ewidencyjnej DWKZ.....	17
4.3	ZESTAWIENIE POWIERZCHNI	17
5	ROZWIĄZANIA PROJEKTOWE.....	18
5.1	RENOWACJA ŚCIANY CEGLANEJ.....	18
5.2	DRZWI ZEWNĘTRZNE	19
5.3	OKŁADZINA DREWNIANA ELEWACJI.....	20
5.4	OKNA.....	20
5.5	KRATY OKIENNE	21
5.6	PARAPETY ORAZ NADPROŻA CEGLANE	21
5.7	WYPOSAŻENIE DACHU	21
5.8	BALUSTRADA I POCHWYTY	22
5.9	STOPNIE SCHODÓW ISTNIEJĄCYCH PRZY WEJŚCIU W1 I W2.....	22
5.10	INSTALACJE DO USUNIĘCIA	23
5.11	ZALECENIA PROJEKTOWE	24
5.12	OPINIA GEOTECHNICZNA ORAZ INFORMACJE O SPOSOBIE POSADOWIENIA OBIEKTU BUDOWLANEGO	24
5.13	DOSTĘPNOŚĆ DLA OSÓB NIEPEŁNOSPRAWNYCH	24
6	CHARAKTERYSTYKA EKOLOGICZNA.....	25
6.1	PARAMETRY TECHNICZNE OBIEKTU BUDOWLANEGO CHARAKTERYZUJĄCE WPŁYW OBIEKTU BUDOWLANEGO NA ŚRODOWISKO I JEGO WYKORZYSTANIE ORAZ NA ZDROWIE LUDZI I OBIEKTY SĄSIEDNIE POD WZGLĘDEM:	25
6.2	ODDZIAŁYWANIE NA ŚRODOWISKO W TRAKCIE REALIZACJI INWESTYCJI	25
7	DANE DOTYCZĄCE OCHRONY PRZECIWOŻAROWEJ	25
8	OŚWIADCZENIE DOTYCZĄCE NIEISTOTNYCH ZMIAN W PROJEKCIE.....	26

1 RODZAJ I KATEGORIA OBIEKTU BUDOWLANEGO

Budynek objęty opracowaniem jest budynkiem administracyjnym, biurowym.

Kategoria obiektu budowlanego: **XVI**

Współczynnik kategorii obiektu: **12,0**

Współczynnik wielkości obiektu: **1,0**

2 ZAMIERZONY SPOSÓB UŻYTKOWANIA ORAZ PROGRAM UŻYTKOWY OBIEKTU BUDOWLANEGO

2.1 OBIEKTY PRZEZNACZONE DO ROZBIÓRKI

W ramach projektu planuje się wyburzenie zewnętrznych schodów betonowych z okładziną kamienną oraz lastrico. Dodatkowo do demontażu przeznaczają się:

- Zadaszenia stalowe z pokryciem z poliwęglanu. Zadaszenia zlokalizowane w obrębie elewacji wschodniej oraz północnej;
- Barierka oraz pochwyty stalowy zlokalizowany przy wejściu oznaczonym jako **W1** (elewacja wschodnia);
- Pochwyty zlokalizowany przy wejściu oznaczonym jako **W2** (elewacja północna);
- Barierka schodów zewnętrznych (elewacja zachodnia);
- Okładzina drewniana, która została wykonana przed rokiem 1989. Deskowanie zakryło mur szachulcowy, którego odsłonięcie jest jednym z punktów remontu;
- Demontaż rynien i rur spustowych;
- Demontaż i wpuszczenie w bruzdy ściennie wszystkich instalacji obecnie prowadzonych na wierzchu elewacji;
- Demontaż obróbek blacharskich- wymiana na nowe;
- Demontaż całej stolarki okiennej i drzwiowej zewnętrznej- wymiana na nową, drewnianą. Poprzednia wymiana stolarki miała miejsce w 1996-97r. Stolarka piętra utraciła wtedy swój oryginalny kształt. Stolarka okienna parteru została odtworzona stosunkowo wiernie;
- Demontaż i ewentualny ponowny montaż (po renowacji) krat okiennych parteru;
- Demontaż i wymiana na nowe krat okienek piwnicznych;
- Demontaż jednostek zewnętrznych klimatyzacji- montaż w nowoprojektowanej lekkiej osłonie;

2.2 OBIEKTY ISTNIEJĄCE

Sposób użytkowania obiektu, którego remont elewacji jest przedmiotem opracowania nie ulegnie zmianie. Drzwi zewnętrzne, które zostaną usunięte od kilku lat są nieużytkowane.

2.3 OBIEKTY PROJEKTOWANE

W ramach opracowania nie projektuje się nowych obiektów budowlanych. Prace związane z projektem mają wymiar ściśle remontowy, a wszystkie elementy nowoprojektowane są elementami uzupełniającymi przedmiotowy remont (wymiana daszków nad wejściami, nowoprojektowana barierka i pochwyty, nowoprojektowana lekka obudowa na jednostki klimatyzacji zewnętrznej).

3 UKŁAD PRZESTRZENNY ORAZ FORMA ARCHITEKTONICZNA OBIEKTU BUDOWLANEGO

3.1 ISTNIEJĄCYCH OBIEKTÓW BUDOWLANYCH

OPIS BUDYNKU- na podstawie karty ewidencyjnej DWKZ oraz inwentaryzacji



Budynek składa się z dwóch części: jednokondygnacyjnej oraz dwukondygnacyjnej. Część dwukondygnacyjna kryta jest stromym dachem dwuspadowym z naczółkiem zlokalizowanym od strony północnej. Rozrzeźbienie dachu stanowi szeroka lukarna od strony zachodniej oraz dwie lukarny od strony wschodniej. Dach kryty dachówką karpiówką układaną w koronkę. Zadaszenie niższej części w formie dachu pulpitowego, płaskie, kryte papą.

Zdj. 1 Widok na elewację północną.

Główne schody zewnętrzne wejściowe oraz zejściowe do piwnicy wykonane z bloków granitowych. Przy wejściu W2 zachowała się oryginalna balustrada w formie murku ceglanego. Przy wejściu W1 projektuje się balustradę stalową, kutą. Decyzją Konserwatora może być wykonanie balustrady w formie pełnego murku ceglanego.

Otwory okienne w formie wydłużonej, zlokalizowane symetrycznie w stosunku do elewacji. Wtórnie wykonane otwory okienne w obrębie elewacji południowej nie powtarzają formy i wymiarów okien istniejących.

Główne drzwi wejściowe (W2) oryginalne, płycinowe z kutą kratą. Od strony zewnętrznej wtórnie obite blachą.

Okładziny zewnętrzne elewacji stanowią: cegła klinkierowa w obrębie cokołu i parteru, deskowanie na styk w poziomie I piętra oraz wyprawa tynkarska w zakresie elewacji południowej.

Budynek wzniesiony na planie dwóch prostokątów przylegających do siebie dłuższymi bokami. Komunikację pomiędzy piętrami umożliwia wewnętrzna, zabiegowa klatka schodowa. Piwnica dostępna jest wyłącznie z zewnątrz.

Pierwotnie budynek powiązany był z sąsiednią zabudową za pomocą murku ceglanego. Został on przerwany i zachował się tylko jego fragment (elewacja wschodnia). Ściana południowa wykonana jako ogniowa.

Układ funkcjonalny budynku podyktowany ścianami konstrukcyjnymi. Wnętrze obiektu organizuje centralnie ułożona klatka schodowa. Obecny podział wnętrza i sposób wykorzystywania zbliżony jest do pierwotnego zamierzenia. W obiekcie brak jest wyposażenia wewnętrznego o charakterze zabytkowym.

3.2 PROJEKTOWANYCH OBIEKTÓW BUDOWLANYCH

Nie projektuje się nowych obiektów budowlanych.

4 CHARAKTERYSTYCZNE PARAMETRY OBIEKTU BUDOWLANEGO

4.1 PARAMETRY BUDYNKU

- Kubatura budynku: 1340m³
- Rok powstania: 1902r.
- Powierzchnia użytkowa: 304m²

BUDYNEK I

- Liczba kondygnacji: jednokondygnacyjny
- Wysokość budynku: 6,67m
- Szerokość budynku: 5,66m
- Długość budynku: 9,07m

BUDYNEK II

- Liczba kondygnacji: dwukondygnacyjny
- Wysokość budynku: 11,82m
- Szerokość budynku: 8,06m
- Długość budynku: 11,02m

4.2 MATERIAŁ I KONSTRUKCJA BUDYNKU- NA PODSTAWIE KARTY EWIDENCYJNEJ DWKZ

- Fundamenty- ceglane;
- Ściany piwnic- ceglane, grubości 51cm i 38cm;
- Ściany zewnętrzne- ceglane na zaprawie cementowo-wapiennej, grubości 38cm i 25cm;
- Ściany zewnętrzne I piętra- konstrukcja szachulcowa z wypełnieniem z cegieł, grubości 25cm;
- Ściany wewnętrzne- ceglane, grubości 12cm, z płyt GK na konstrukcji drewnianej z przeszkleniami;
- Strop nad piwnicami- odcinkowy, wzmocniony belkami stalowymi;
- Strop nad parterem- drewniany;
- Strop nad I piętrzem- stanowi część więźby dachowej;
- Dach wyższej części- konstrukcja drewniana, kleszczowo-płatwiowa z naczółkiem od północy;
- Dach niższej części- pulpitowy, kryty papą;
- Schody wewnętrzne- drewniane, zabiegowe

4.3 ZESTAWIENIE POWIERZCHNI

Projekt dotyczy wyłącznie części zewnętrznych obiektu. Remont nie wpłynie na jakąkolwiek zmianę powierzchni użytkowej budynku.

4.4 WNIOSKI Z BADAŃ KONSERWATORSKICH ELEMENTÓW WYSTROJU ELEWACJI

W związku z planowanym remontem elewacji zostały wykonane badania konserwatorskich elementów wystroju elewacji w marcu 2022r., w wyniku których otrzymano poniższe wnioski:

W trakcie badań konserwatorskich elewacji budynku Centrali Ruchu MPK we Wrocławiu określono kolorystykę elementów wystroju należącą do dwóch faz budowy (1902 r.) i rozbudowy (1922 r.)

Podstawą jest ceglane lico muru oraz szachulcowa konstrukcja II kondygnacji / poddasza wypełniona tynkowanym murem ceglany.

W I fazie chronologicznej eksponowano prawdopodobnie fakturowaną powierzchnię tynku wapiennego w naturalnym kolorze jasnego, „białego” tynku.

W II fazie chronologicznej tynk elewacji dobudowanej lukarny pokryto nakrapianą, mineralną wyprawą tynkarską w kolorze szarym.

Drewniane okno piwnicy oraz drzwi wejścia głównego do budynku malowano kryjąco w kolorze oliwkowym ciemnym, następnie w kolorze brązowym ciemnym zbliżonym do odcienia RAL 6003.

Pozostałe elementy stolarki otworowej zostały wymienione w końcu XX w.

Najstarsza kolorystyka elementów drewnianej konstrukcji szkieletu ścian jest spójna z kolorystyką elewacyjnych fragmentów więźby dachowej malowanej farbą olejną w kolorze czerwono-brązowym. Warstwa ta należy prawdopodobnie do fazy przebudowy w 1922r. Na profilowanych końcówkach belek dachu części wschodniej budynku najstarszą warstwą malarską na powierzchni drewna jest natomiast powłoka w kolorze ciemnego brązu, która może należeć do fazy budowy obiektu.

W miejscach wykonania odkrywek na elewacji południowej nie stwierdzono obecności historycznych warstw dekoracyjnych na powierzchni muru. Ustalono, że mur ceglany był pokryty warstwą tynku, którego pozostałości usunięto w trakcie prac remontowych w 2 poł. XX w.

5 ROZWIĄZANIA PROJEKTOWE

5.1 RENOWACJA ŚCIANY CEGLANEJ

Elewacja przedmiotowego budynku w większości (poza częścią wyłożoną okładziną drewnianą oraz elewacji otynkowanej) składa się z widocznej ściany ceglanej. Elewacja południowa jako jedyna jest wyłożona tynkiem cementowo-wapiennym. Należy zachować wszystkich zachowanych fragmentów tynku. Rekonstrukcje ubytków należy wykonać w technice oryginału z otworzeniem faktury i kolorystyki warstwy powierzchniowej. Oryginał oraz fragmenty zrekonstruowane scalić kolorystycznie. Elewacja południowa pierwotnie była ścianą ogniową, bezotworową.

Bazując na badaniach konserwatorskich autorstwa Agnieszki Witkowskiej budynku wpisanego do rejestru zabytków pod nr A/2290/1-4 zakłada się usunięcie wtórnej okładziny drewnianej i odsłonięcie muru szachulcowego.

Cegła elewacyjna w przeważającej większości zachowana jest w dobrym stanie- stan cegły muru szachulcowego należy ocenić po odsłonięciu okładziny drewnianej. Widoczne jest natomiast znaczne zabrudzenie cegły oraz spoin. Największe ubytki widoczne w obrębie ścian przyziemia i parapetów ceglanych.

W obrębie elewacji poprowadzone są liczne przewody oraz instalacje. Po uzgodnieniu z użytkownikiem oraz administratorem obiektu należy ustalić, które przewody są używane, a które można unieczynnić. W ramach remontu należy je ukryć w sposób jak najmniej destrukcyjny dla ściany ceglanej. Lica cegły, które ucierpią podczas ukrywania kabli należy odbudować- dbając o maksymalne zbliżenie kolorystyczne i fakturowe. Rozmieszczenie kabli należy przemyśleć w sposób, który wykluczy w przyszłości wszelkie doróbki- zabrania się prowadzenia kabli na wyremontowanej elewacji przedmiotowego budynku.

Wszystkie detale ceglane oczyścić z nawarstwień brudu i wtórnych powłok tynków i farb elewacyjnych. Zdjąć fragmenty niestabilne i spękań, uzupełnić braki. W razie konieczności wymienić cały element (konsola).

Powierzchnię cegieł myć wodą pod ciśnieniem w celu usunięcia nawarstwień powierzchniowych. Należy usunąć wszystkie istniejące spoiny- przed wykonaniem nowych spoin dokładnie oczyścić wszystkie szczeliny. Należy wykonać nowe spoinowane. Następnie zaimpregnować środkiem do impregnacji cegieł- zarówno same cegły jak i spoiny. Cegły należy zostawić w ich naturalnym kolorze – NIE MALOWAĆ.

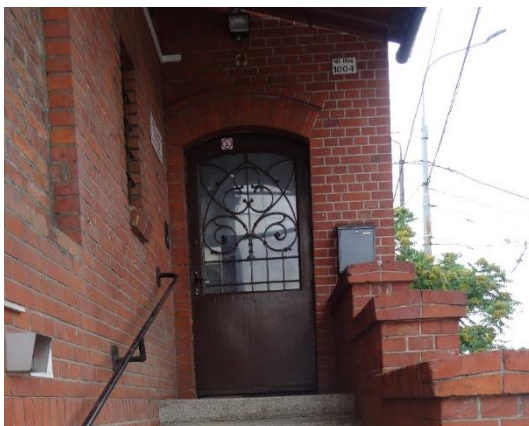


Zdj. 2. Ubytki w ceglach w obrębie cokołu oraz parapetu okienka piwnicznego.



Zdj. 3. Ubytki w ceglach w obrębie wejścia do części budynku zlokalizowanej poniżej poziomu terenu.

5.2 DRZWI ZEWNĘTRZNE



Główne wejście do budynku stanowią drzwi z zachowanym pięknym detalem kutym, na którego podstawie projektuje się nowe elementy dekoracyjno-użytkowe (barierka, nowe drzwi, zadaszenia nad wejściami). Ze względu na kompleksowy zakres remontu należy wymienić wszystkie drzwi (łącznie z zachowanymi drzwiami ze zdjęcia) na nowe, drewniane, z pakietem trójszybowym oraz szybami antywłamaniowymi w klasie P4. Stolarka zewnętrzna (zarówno okna jak i drzwi) w całości wykonana z modrzewia.

Zdj. 4 Widok na wejście (W2) główne do budynku.

5.3 OKŁADZINA DREWNIANA ELEWACJI



W partiach powyżej parteru elewacja obłożona jest okładziną drewnianą (deski w układzie pionowym). Wizualna ocena oblicówki- stan techniczny średni/zły. Pierwotnym zamierzeniem Inwestora była wymiana okładziny na nową. Po zapoznaniu się z zaleceniami konserwatorskimi zakłada się jednak całkowity demontaż deskowania w celu odsłonięcia muru szachulcowego, który znajduje się pod nim.

Zdj. 5 Deskowanie oraz ceglane konsole.

Po odsłonięciu deskowania należy ocenić stan techniczny zarówno fragmentów ceglanych jak i drewnianych muru szachulcowego. W przypadku stwierdzenia znacznego zniszczenia elementów należy zastanowić się nad częściową wymianą. Zachowane w dobrym stanie elementy drewniane należy oczyścić, w miarę możliwości przeszlifować, zaimpregnować środkami o działaniu grzybobójczym, owadobójczym oraz ogniochronnym. Kolejno należy je zabezpieczyć produktem nawierzchniowym- minimum w dwóch warstwach. Zaleca się zastosowanie lakierobejcy- elastycznej powłoki, która pracuje w zależności od temperatury i nie ulega pękaniu.

5.4 OKNA



Wszystkie okna w obiekcie należy wymienić na nowe, drewniane o konstrukcji jednoramowej klejonej warstwowo, z drewna modrzewia. Wszystkie okna wykonać jako rozwierano-uchylne. Okna piwniczne oraz w obrębie parteru wyposażać w szyby antywłamaniowe o klasie P4. Wszystkie okna wykonać w pakiecie trójszybowym z nawietrzakami wbudowanymi oraz okapnikami aluminiowymi ułatwiającymi odpływ wody.

Zdj. 6 Widok na elewację północną, okna, kraty okienne, blendę oraz deskowanie.

Ze względu na umiejscowienie obiektu biurowego w bezpośrednim sąsiedztwie środowiska generującego duży hałas (trakcja tramwajowa) sugeruje się montaż okien o podwyższonej izolacyjności akustycznej.

W obrębie elewacji południowej należy wykonać trzy nowe okna (częściowo w miejscu obecnych otworów), które wymiarami i formą nawiązują do okien istniejących.

Okna wykonać w dokładnym odwzorowaniu proporcji i formy (oraz w oparciu o rysunki projektowe)- biorąc poprawkę na aktualny standard szerokości profili wymaganych dla potrójnego szklenia oraz wykonania nawietrzaków.

Przed zamówieniem okien należy bezwzględnie pomierzyć wszystkie otwory okienne zarówno od wewnątrz jak i od zewnątrz budynku (ceglane węgarki).

5.5 KRATY OKIENNE



W większości okien zachowały się proste, stalowe kraty okienne. Istniejące kraty należy zdemontować.

Zdj. 7 Okna elewacji wschodniej.

W oknach parteru elewacji zachodniej w chwili obecnej zamontowane są rolety, które ze względu na kompleksowy charakter remontu nie mogą w obecnym miejscu pozostać- funkcję ochrony antywłamaniowej przejmą szyby o klasie P4.

5.6 PARAPETY ORAZ NADPROŻA CEGLANE

W przeważającej części budynku znajdują się oryginalne parapety ceglane wymagające jedynie renowacji. W obrębie okienek piwnicznych elewacji zachodniej znajdują się parapety z szarej płytki ceramicznej. Należy je skuć i wykonać parapety ceglane z odpowiednim spadkiem umożliwiającym odpływ wody. W obrębie elewacji południowej wszystkie okna są wyposażone w parapety z blachy tytanowo-cynkowej. Próbą ujednoczenia elewacji południowej z pozostałą częścią budynku jest zmiana formy i wymiarów trzech zlokalizowanych tam okien. Wykonując nowe otworowanie należy wykonać również ceglane parapety oraz nadproża- o wymiarach i formie identycznych jak istniejące.

5.7 WYPOSAŻENIE DACHU

W ramach remontu nie planuje się wymiany pokrycia dachowego. Pokrycie stanowi dachówka karpieńska układana w koronkę- w stanie technicznym dobrym. Ewentualne ubytki lub wątpliwej jakości dachówki należy wymienić na nowe. Gąsiorzy zachowane w stanie technicznym dobrym- należy jedynie sprawdzić newralgiczne miejsca połączeń w celu lokalizacji ewentualnych przecieków. Kompleksowej wymianie podlegają natomiast wszystkie obróbki blacharskie: obróbki ścianki atykowej (ogniomurku), opierzenia kominów, obróbka wyłazów dachowych (po ich wymianie), kominki wentylacyjne, obróbki blacharskie lukarn, rynny i rury spustowe (zabrania się stosowania elementów z PCV- dotyczy to zarówno rynien i rur spustowych jak i wieszaków rynnowych). Jeśli po bliższych oględzinach stan techniczny zamontowanych obecnie rur spustowych lub rynien określony zostanie jako dobry/bardzo dobry należy rozważyć ich pozostawienie (i oczyszczenie z nawarstwień brudu). Na lukarnie elewacji

wschodniej należy odtworzyć pokrycie z dachówki ceramicznej – kolor, forma i układ zgodny z pozostałą częścią dachu. Obróbki blacharskie wykonać z blachy tytanowo-cynkowej gr 0,7mm.

5.8 BALUSTRADA I POCHWYTY

W chwili obecnej w obiekcie zlokalizowane są:

- balustrada stalowa oraz pochwyt stalowy w kolorze białym przy wejściu do budynku oznaczonym jako W1- do demontażu, pochwyt do wymiany;
- pochwyt stalowy w kolorze czarnym przy wejściu do budynku oznaczonym jako W2- do demontażu i wymiany;
- balustrada stalowo-drewniana przy wejściu do budynku oznaczonym jako W3- do demontażu wraz ze schodami;

Nowe pochwyt (wejścia W1 i W2) wykonać jako elementy stalowe z kutymi zdobieniami- zgodnie z częścią rysunkową projektu oraz na podstawie zachowanego detalu drzwi W2. Pochwyty malować na kolor oznaczony w części rysunkowej projektu.



Zdj. 8. Pochwyt stalowy przy wejściu oznaczonym jako W2



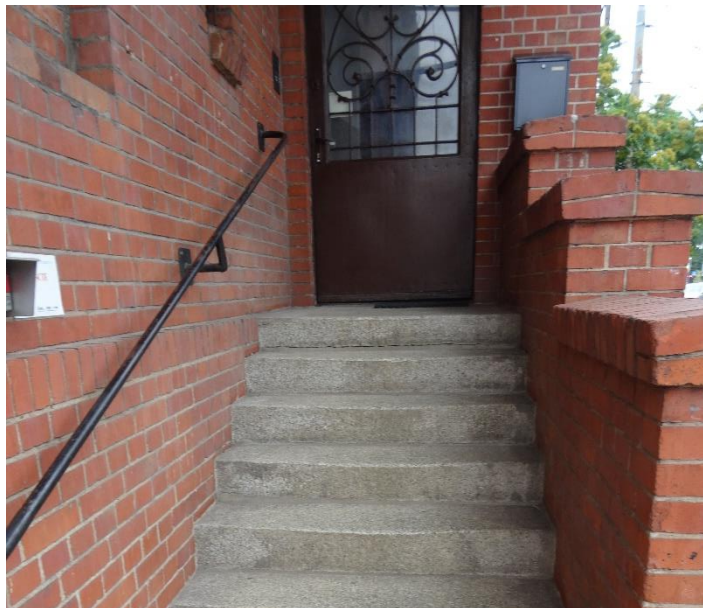
Zdj. 9. Pochwyt stalowy oraz barierka przy wejściu oznaczonym jako W1

5.9 STOPNIE SCHODÓW ISTNIEJĄCYCH PRZY WEJŚCIU W1 I W2

Schody istniejące należy poddać renowacji- bez ingerencji w konstrukcję i wysokości stopni. Stopnice należy oczyścić, w miarę możliwości wyrównać i zabezpieczyć przed dalszym ścieraniem.



Fot. 10 Schody przy wejściu W1



Fot. 11 Schody przy wejściu W2

Istniejące schody przy wejściu oznaczonym jako W3 należy wyburzyć, stopnie i barierki zdemontować. Schody te są w stanie technicznym średnim, wizualnym bardzo złym oraz nie spełniają od kilku lat swojej funkcji.



Fot. 12 Stopnie oraz barierka schodów przeznaczonych do demontażu



Fot. 13 Obudowa płyty spocznikowej oraz betonowe słupy.

5.10 INSTALACJE DO USUNIĘCIA

W ramach remontu należy usunąć wszystkie instalacje zamontowane na elewacji- klimatyzacyjne jednostki zewnętrzne, przewody, anteny. Zdemontowane jednostki zewnętrzne należy zlokalizować za projektowaną, lekką obudową zlokalizowaną w obrębie elewacji południowej.



Fot. 14 Klimatyzatory na elewacji południowej do demontażu i ukrycia za nowoprojektowaną obudową.



Fot. 15 Jednostki klimatyzacyjne pod schodami, które zostaną wyburzone.

5.11 ZALECENIA PROJEKTOWE

Niniejsze zalecenia projektowe nie wchodzi w zakres opracowania. Należałoby je jednak wziąć pod uwagę w celu polepszenia funkcjonowania budynku.

- Obecnie tuż przy elewacji północnej stawiane są pojemniki na segregację odpadów stałych. Należałoby zastanowić się nad wykonaniem zadaszanej wiaty na wspomniane pojemniki, która formą i doborem materiałów nawiązywałaby do budynku, którego dotyczy niniejsze opracowanie.

- Do budynku przypisanych jest sześć jednostek zewnętrznych klimatyzacji. Należałoby przemyśleć ujednoczenie całej instalacji i skompresować ją do minimalnej ilości urządzeń.

5.12 OPINIA GEOTECHNICZNA ORAZ INFORMACJE O SPOSOBIE POSADOWIENIA OBIEKTU BUDOWLANEGO

W zakresie projektu nie ma prac związanych z budową nowych obiektów budowlanych. Prace dotyczą wyłącznie remontu elewacji budynku istniejącego- nie dotyczy ich zagadnienie sposobu posadowienia obiektu oraz wykonanie opinii geotechnicznej.

5.13 DOSTĘPNOŚĆ DLA OSÓB NIEPEŁNOSPRAWNYCH

Budynek nie jest dostępny dla osób niepełnosprawnych. Wszystkie pomieszczenia użytkowe znajdują się na wysokim parterze, na który można dostać się poprzez schody zewnętrzne. Piwnica również nie jest dostępna dla osób z niepełnosprawnością ruchową.

W ramach remontu nie przewiduje się prac, które miałyby przystosować budynek do przebywania w nim osób poruszających się na wózkach lub charakteryzujących się znacznymi trudnościami z poruszaniem się.

6 CHARAKTERYSTYKA EKOLOGICZNA

6.1 PARAMETRY TECHNICZNE OBIEKTU BUDOWLANEGO CHARAKTERYZUJĄCE WPŁYW OBIEKTU BUDOWLANEGO NA ŚRODOWISKO I JEGO WYKORZYSTANIE ORAZ NA ZDROWIE LUDZI I OBIEKTY SĄSIEDNIE POD WZGLĘDEM:

- Zapotrzebowania i jakości wody oraz ilości, jakości i sposobu odprowadzania ścieków oraz wód opadowych- **bez zmian**;
- Emisji zanieczyszczeń gazowych, w tym zapachów, pyłowych i płynnych, z podaniem ich rodzaju, ilości i zasięgu rozprzestrzeniania się- **bez zmian**;
- Rodzaju i ilości wytwarzanych odpadów- **bez zmian**;
- Właściwości akustycznych oraz emisji drgań, a także promieniowania, w szczególności jonizującego, pola elektromagnetycznego i innych zakłóceń, z podaniem odpowiednich parametrów tych czynników i zasięgu ich rozprzestrzeniania się- **bez zmian**;
- Wpływu obiektu budowlanego na istniejący drzewostan, powierzchnię ziemi, w tym glebę, wody powierzchniowe i podziemne- **bez zmian**;

6.2 ODDZIAŁYWANIE NA ŚRODOWISKO W TRAKCIE REALIZACJI INWESTYCJI

Remont budynku Centrali Ruchu należy przeprowadzić w sposób niestwarzający zagrożenia dla środowiska. Transport powstałych odpadów (elementów nienadających się do ponownego wykorzystania) powinien być prowadzony wyłącznie w porze dnia. Odpady powstałe w trakcie prac stanowić będą zgodnie z katalogiem odpadów (Dz.U. Nr 112, poz. 1206) odpady z grupy 17 „Odpady z budowy, remontów i demontażu obiektów budowlanych oraz infrastruktury drogowej (włączając glebę i ziemię z terenów zanieczyszczonych)”.

Wymagana jest dokładna segregacja odpadów powstałych podczas remontu. Odpady betonu i gruzu mogą być wykorzystane podczas budowy po pokruszeniu, jako kruszywo lub deponowane na składowisku odpadów obojętnych.

7 DANE DOTYCZĄCE OCHRONY PRZECIWOPOŻAROWEJ

Budynek objęty opracowaniem zaliczany jest do kategorii ZL III- budynek użyteczności publicznej, niezakwalifikowany do ZL I i ZL II. Zalicza się do budynków niskich- budynek do 12m lub do czterech kondygnacji nadziemnych. Nie zawiera stref pożarowych o powierzchni przekraczającej 1000m². Nie posiada pomieszczeń do jednoczesnego przebywania ponad 50 osób na powierzchni 2000m². Nie posiada stref pożarowych PM o wielkości powyżej 1000 m² oraz o gęstości obciążenia ogniowego powyżej 500 MJ/ m².

Bazując na powyższym budynek nie wymaga zakres niniejszego projektu nie wymaga uzgodnienia pod względem zgodności z wymaganiami ochrony przeciwpożarowej.

Dane zgodnie z § 4 Rozporządzenia Ministra Spraw Wewnętrznych i Administracji z dnia 2 grudnia 2015 r. w sprawie uzgadniania projektu budowlanego pod względem ochrony przeciwpożarowej (Dz.U. 2015 poz. 2117).

8 OŚWIADCZENIE DOTYCZĄCE NIEISTOTNYCH ZMIAN W PROJEKCIE

Niniejszy projekt dopuszcza w myśl postanowień art. 20 ust.2 i 4 wprowadzenie za wiedzą i zgodą projektanta wszelkich zmian, które nie naruszają postanowień art. 36a ust.5. ustawy Prawo Budowlane bez konieczności zmiany w pozwoleniu na budowę.

Projektowała architekturę:

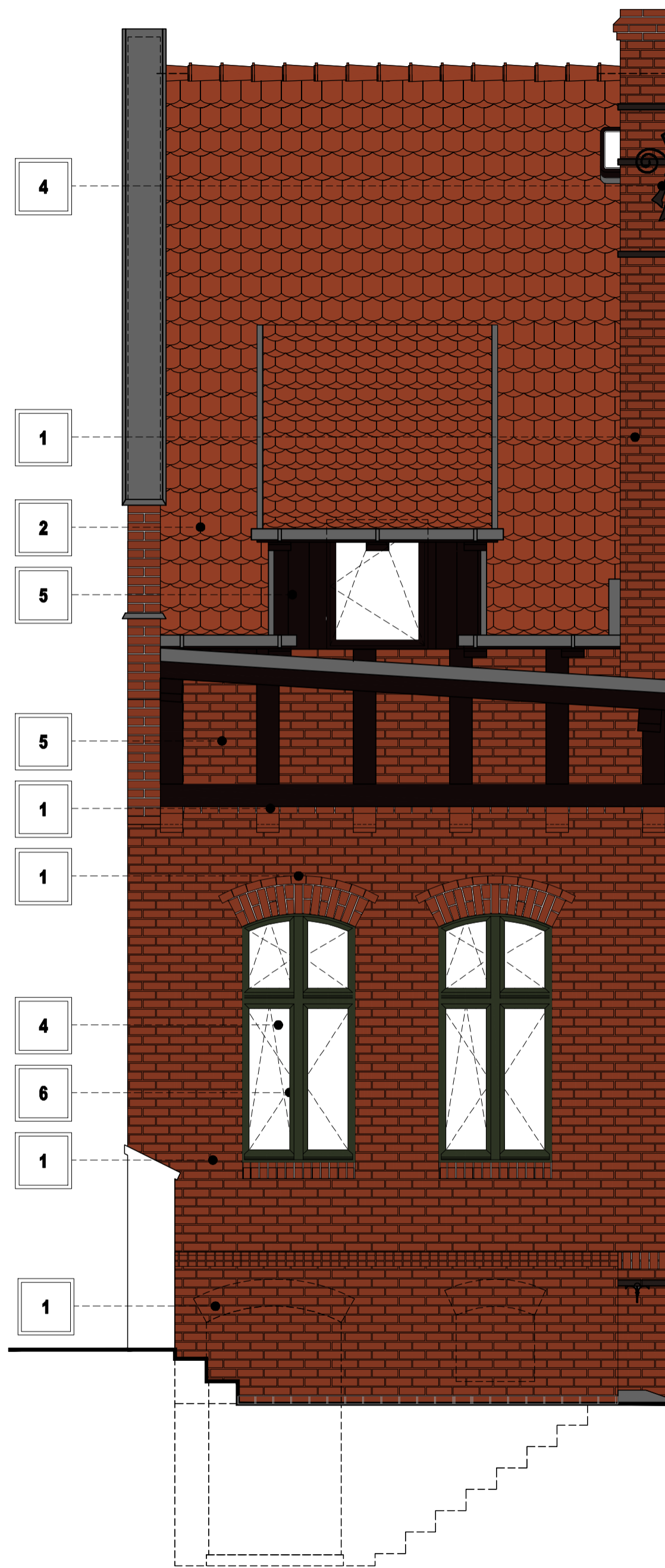
mgr. inż. arch. Anna Lenartowicz

Projektował konstrukcję:

mgr inż. Łukasz Hulbój

SPIS ZAWARTOŚCI OPRACOWANIA

Nr strony	Nazwa
	<u>PROJEKT ARCHITEKTONICZNO-BUDOWLANY</u>
	Oświadczenie projektanta
1-13	OPIS
14	Część rysunkowa
15	PZT-01 MPK Centrala Ruchu- Sytuacja
16	A-01.1 - MPK Centrala Ruchu- Elewacja wschodnia
17	A-01.2 - MPK Centrala Ruchu- Elewacja północna
18	A-01.3 - MPK Centrala Ruchu- Elewacja zachodnia
19	A-01.4 - MPK Centrala Ruchu- Elewacja południowa
20	A-01.5 - MPK Centrala Ruchu-Zestawienie stolarki
21	A-01.6 - MPK Centrala Ruchu- Lukarna jednospada
22	A-01.7 - MPK Centrala Ruchu- Lukarna dwuspadowa
23	A-01.8 – MPK Centrala Ruchu- Rzut dachu
24	A-02.1 - MPK Centrala Ruchu- Elewacja wschodnia- kolorystyka
25	A-02.2 - MPK Centrala Ruchu- Elewacja północna- kolorystyka
26	A-02.3 - MPK Centrala Ruchu- Elewacja zachodnia- kolorystyka
27	A-02.4 - MPK Centrala Ruchu- Elewacja południowa- kolorystyka
	<u>ZAŁĄCZNIKI FORMALNE</u>
1	Uprawnienia budowlane- Anna Lenartowicz
2	Przynależność do D.O.I.A- Anna Lenartowicz
3	Uprawnienia budowlane- Łukasz Hulbój
4-5	Przynależność do D.O.I.I.B- Łukasz Hulbój
6	Uprawnienia budowlane- Ewa Starczewska
7	Przynależność do D.O.I.I.B. – Ewa Starczewska
8-9	Uprawnienia budowlane- Przemysław Słowikowski
10	Przynależność do M.O.I.I.B. - Przemysław Słowikowski
11-14	Decyzja nr 46/2022 – Pozwolenie konserwatorskie
15-21	Decyzja nr 28/2023 – Pozwolenie konserwatorskie



LEGENDA		
1		Kolor cegły- dobierać bezpośrednio z elewacji
2		Kolor karpiówki- dobierać bezpośrednio z dachówek
4		Kolor nowoprojektowanych balustrad, pochwytyw, elementów kutych daszków oraz drzwi, RAL 7022
5		Kolor części drewnianych muru szachulcowego i wszystkich widocznych elementów więźby dachowej oraz okien lukarn RAL 3009
6		Kolor wymianianej stolarki okiennej i drzwiowej, RAL 6003
7		Kolor stopni kamiennych- dobierać w nawiązaniu do stopni przy wejściu W2

UWAGA:
Kolory przedstawione na rysunku mogą różnić się od projektowanych ze względu na jakość wydruku. Kolory dobierać zgodnie z wzornikiem RAL oraz w oparciu o elementy zlokalizowane w obrębie budynku (cegły, dachówki)

UWAGI

- Rysunki architektoniczne należy rozpatrywać razem z odpowiednimi rysunkami projektowymi konstrukcji oraz instalacji. Wykonawca przed przystąpieniem do robót powinien zapoznać się ze wszystkimi dokumentacjami branżowymi.
- Wszystkie wymiary należy sprawdzić na budowie.
- Ze względu na sposób zaokrąglenia wymiarów w użytych programie CAD mogą wystąpić niewielkie niezgodności sumy wymiarów częściowych ze zbiorczym wymiarem elementu.
- W sprawach nie określonych przez dokumentację obowiązującą: - war. techn. wykonania i odbioru robót bud. (wg Minist. i Instytutu Techniki Budowlanej) - Polskie Normy (wg Polskiego Komitetu Normalizacji) - instrukcje, wytyczne i warunki techn. producentów i dostawców materiałów budowlanych -przepisy techn. instytucji kontrolujących jakość materiałów i wykonanych robót.
- Wszystkie elementy należy wykonać zgodnie z zasadami wiedzy technicznej, dokumentacją projektową i obowiązującymi przepisami oraz normami

BOB		BIURO OBSŁUGI BUDOWNICTWA MARIUSZ FABJANOWSKI tel. 713 459 264/ e-mail: pracownia.bob@gmail.com ul.Kuczborska 13/1, 50-323 Wrocław/ www.bob-projekty.pl			
TEMAT PROJEKTU	REMONT ELEWACJI BUDYNKU CENTRALI RUCHU MPK ZLOKALIZOWANEJ PRZY UL. OLBINSKIEJ 25 WE WROCLAWIU				
OBIEKT	BUDYNEK BIUROWY CENTRALI RUCHU MPK WROCLAW				
ADRES	ul. Olbińska 25, 50-237 Wrocław				
ADRES GEOD.	dz. nr 5, AM-12, Obręb: Plac Grunwaldzki				
INWESTOR	Miejskie Przedsiębiorstwo Komunikacyjne Sp. z o.o., ul. Bolesława Prusa 75-79, 50-316 Wrocław				
	Imię i nazwisko	Data	Nr uprawnień	Podpis	
ARCHITEKTURA	mgr inż. arch. Anna Lenartowicz	08.2021	84/DSOKK/2017		
SPRAWDZIŁ	mgr inż. arch. Jakub Chojnacki	08.2021	07/DSOKK/2016		
KONSTRUKCJA	mgr inż. Łukasz Hulbój	08.2021	DOŚ/0084/PWBKb/18		
SPRAWDZIŁ	mgr inż. Mariusz Fabjanowski	08.2021	145/DOŚ05		
TEMAT RYSUNKU	ELEWACJA WSCHODNIA- kolorystyka				
BOB/21/35	PB	A	1:40	A-02.1	
NR PROJEKTU	STADIUM	BRANŻA	SKALA	NR RYSUNKU	NR. STR.



UWAGI

1. Rysunki architektoniczne należy rozpatrywać razem z odpowiednimi rysunkami projektowymi konstrukcji oraz instalacji. Wykonawca przed przystąpieniem do robót powinien zapoznać się ze wszystkimi dokumentacjami branżowymi.
2. Wszystkie wymiary należy sprawdzić na budowie.
3. Ze względu na sposób zaokrąglenia wymiarów w użytym programie CAD mogą wystąpić niewielkie niezgodności sumy wymiarów cząstkowych ze zbiorczym wymiarem elementu.
4. W sprawach nie określonych przez dokumentację obowiązują: - war. techn. wykonania i odbioru robót bud. (wg Minist. i Instytutu Techniki Budowlanej) - Polskie Normy (wg Polskiego Komitetu Normalizacji) - instrukcje, wytyczne i warunki techn. producentów i dostawców materiałów budowlanych - przepisy techn. instytucji kontrolujących jakość materiałów i wykonanych robót.
5. Wszystkie elementy należy wykonać zgodnie z zasadami wiedzy technicznej, dokumentacją projektową i obowiązującymi przepisami oraz normami

SPIS ROBÓT

1. Ceglana nadproża do renowacji, spoiny do uzupełnienia.
2. Ceglany cokół do renowacji, spoiny do uzupełnienia.
3. Ceglany parapet do renowacji, spoiny do uzupełnienia.
4. Kraty okienne wtórne- przeznaczone do demontażu.
5. Ściana ceglana do renowacji, spoiny do uzupełnienia.
6. Wymiana okien na nowe, drewniane- odtworzenie historycznych podziałów stolarki okiennej.
7. Obudowa skrzynki elektrycznej do renowacji.
8. Ceglane konsole do renowacji.
9. Drewniana okładzina elewacyjna do demontażu w celu odsłonięcia oryginalnego muru szachulcowego. Podbitka dachowa do wymiany.
10. Widoczne fragmenty krokwi do renowacji. W razie stwierdzenia znacznej erozji biologicznej fragmenty krokwi wymienić łącząc stary element z nowym- z bezwzględny odwzorowaniem wymiarów oraz dekoracyjnego zakończenia.
11. Obróbki blacharskie oraz elementy opierzenia do wymiany. Rynny oraz rury spustowe do wymiany.
12. Istniejące schody do wyburzenia.
13. Dachówka karpówka do pozostawienia, miejscowo do wymiany w miejscach ubytków.
14. Schody do renowacji.
15. Ceglane wykończenie murku do renowacji.
16. Istniejąca balustrada do demontażu. Nowoprojektowana, murowana balustrada z cegły licowej- dopasowanej wymiarem oraz kolorem do historycznej.
17. Lukarna do renowacji. Elementy drewniane do renowacji lub wymiany z bezwzględnym zachowaniem wymiarów oraz kształtu. Obróbki i opierzenia do wymiany. Przywrócenie lukarnie pokrycia z dachówki- forma i układ zgodny z pozostałą częścią dachu.
18. Zadaszenie istniejące do demontażu.
19. Lukarna do renowacji. Elementy drewniane do renowacji lub wymiany. Obróbki i opierzenia do wymiany.
20. Okienka piwniczne do wymiany. Kraty do demontażu.
21. Ceglane kominy do renowacji, uzupełnienie spoin. Okucia kominów do wymiany. Ozdobna anakra jednego z kominów do renowacji.

- Elementy do renowacji
- Elementy do wymiany
- Elementy do usunięcia

BOB BIURO OBSŁUGI BUDOWNICTWA
 MARIUSZ FABJANOWSKI
 tel. 713 459 264/ e-mail: pracownia.bob@gmail.com
 ul. Kluczborska 13/1, 50-323 Wrocław/ www.bob-projekty.pl

TEMAT PROJEKTU	REMONT ELEWACJI BUDYNKU CENTRALI RUCHU MPK ZLOKALIZOWANEJ PRZY UL. OLBŃSKIEJ 25 WE WROCŁAWIU			
OBIEKT	BUDYNEK BIUROWY CENTRALI RUCHU MPK WROCŁAW			
ADRES	ul. Olbńska 25, 50-237 Wrocław			
ADRES GEOD.	dz. nr 5, AM-12, Obręb: Plac Grunwaldzki			
INWESTOR	Miejskie Przedsiębiorstwo Komunikacyjne Sp. z o.o., ul. Bolesława Prusa 75-79, 50-316 Wrocław			
ARCHITEKTURA	mgr inż. arch. Anna Lenartowicz	08.2021	84DOSKKZ017	
SPRAWDZIL	mgr inż. arch. Jakub Chojnacki	08.2021	07DOSKKZ016	
KONSTRUKCJA	mgr inż. Lukasz Hubaj	08.2021	DOŚ0084/PWBKw/18	
SPRAWDZIL	mgr inż. Mariusz Fabjanowski	08.2021	145DOS05	

TEMAT RYSUNKU	ELEWACJA PÓLNOCNNA- projekt			
BOB/21/35	PB	A	1:40	A-01.2
NR PROJEKTU	STADIUM	BRANŻA	SKALA	NR RYSUNKU NR STR.



UWAGI

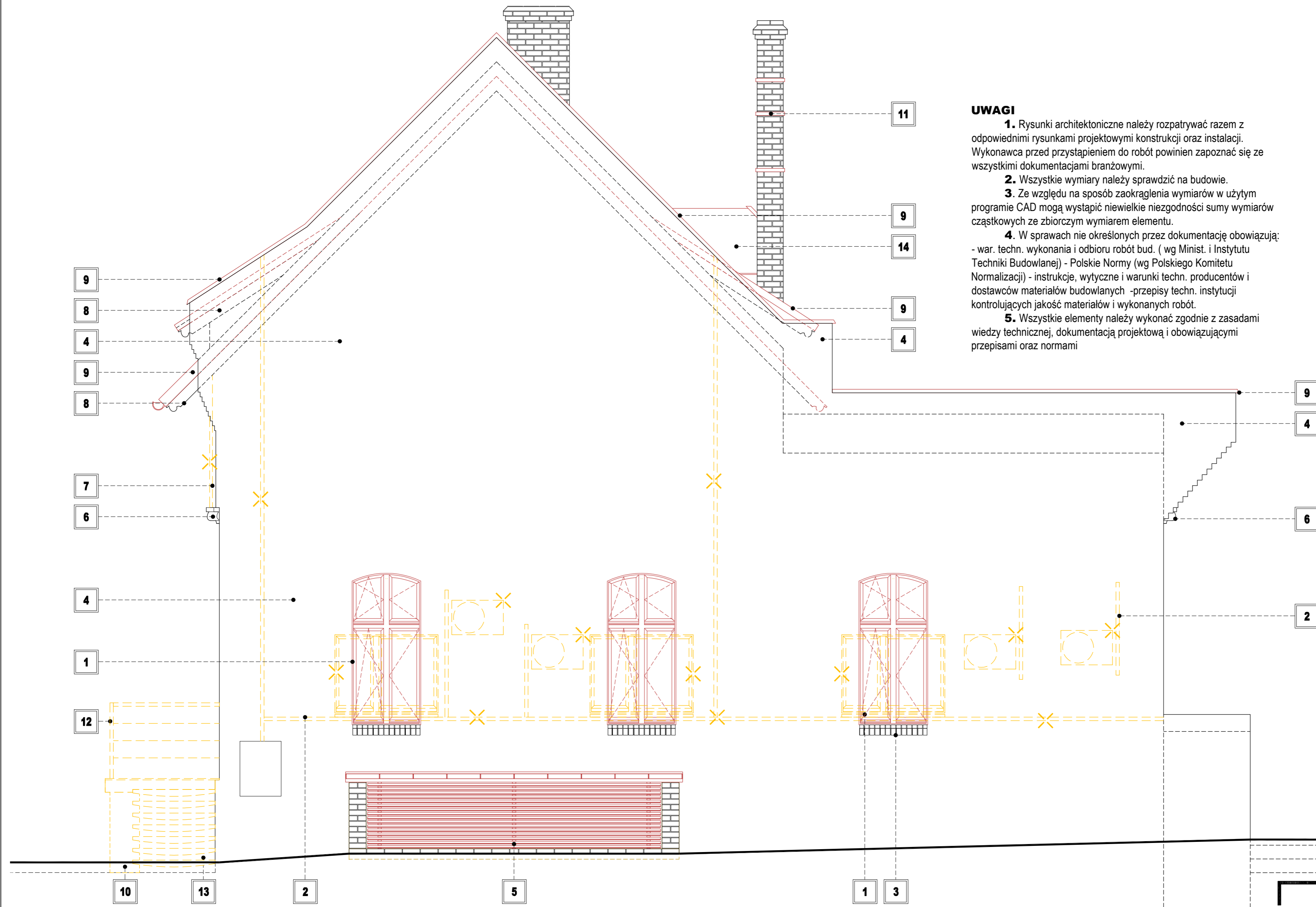
1. Rysunki architektoniczne należy rozpatrywać razem z odpowiednimi rysunkami projektowymi konstrukcji oraz instalacji. Wykonawca przed przystąpieniem do robót powinien zapoznać się ze wszystkimi dokumentacjami branżowymi.
2. Wszystkie wymiary należy sprawdzić na budowie.
3. Ze względu na sposób zaokrąglenia wymiarów w użytym programie CAD mogą wystąpić niewielkie niezgodności sumy wymiarów cząstkowych ze zbiorczym wymiarem elementu.
4. W sprawach nie określonych przez dokumentację obowiązują: - war. techn. wykonania i odbioru robót bud. (wg Minist. i Instytutu Techniki Budowlanej) - Polskie Normy (wg Polskiego Komitetu Normalizacji) - instrukcje, wytyczne i warunki techn. producentów i dostawców materiałów budowlanych - przepisy techn. instytucji kontrolujących jakość materiałów i wykonanych robót.
5. Wszystkie elementy należy wykonać zgodnie z zasadami wiedzy technicznej, dokumentacją projektową i obowiązującymi przepisami oraz normami

SPIS ROBÓT

1. Ceglane nadproża do renowacji, spoiny do uzupełnienia.
2. Ceglany cokół do renowacji, spoiny do uzupełnienia.
3. Ceglany parapet do renowacji, spoiny do uzupełnienia.
4. Kraty okienne wtórne- przeznaczone do demontażu.
5. Ściana ceglana do renowacji, spoiny do uzupełnienia.
6. Wymiana okien na nowe, drewniane- odtworzenie historycznych podziałów stolarki okiennej.
7. Nowoprojektowana obudowa jednostek klimatyzacji zewnętrznej.
8. Ceglane konsole do renowacji.
9. Drewniana okładzina elewacyjna do demontażu w celu odsłonięcia oryginalnego muru szachulcowego. Podbitka dachowa do wymiany.
10. Widoczne fragmenty krokwi do renowacji. W razie stwierdzenia znacznej erozji biologicznej fragmenty krokwi wymienić łącząc stary element z nowym- z bezwzględnym odwzorowaniem wymiarów oraz dekoracyjnego zakończenia.
11. Obróbki blacharskie oraz elementy opierzenia do wymiany. Rynny oraz rury spustowe do wymiany.
12. Istniejące schody do wyburzenia.
13. Dachówka karpówka do pozostawienia, miejscowo do wymiany w miejscach ubytków.
14. Otwór drzwiowy do częściowego zamurowania. Przywrócenie okna.
15. Ceglane kominy do renowacji, uzupełnienie spoin. Okucia kominów do wymiany.
16. Barierka do demontażu.
17. Żaluzje zewnętrzne do demontażu.
18. Okienka piwniczne do wymiany. Kraty do demontażu.
19. Lukarna do renowacji. Elementy drewniane do renowacji lub wymiany. Obróbki i opierzenia do wymiany.

- Elementy do renowacji
- Elementy do wymiany
- X Elementy do usunięcia

BIURO OBSŁUGI BUDOWNICTWA				
MARIUSZ FABJANOWSKI tel. 713 459 264/ e-mail: pracownia.bob@gmail.com ul. Kluczborska 13/1, 50-323 Wrocław www.bob-projekt.pl				
BOB				
TEMAT PROJEKTU	REMONT ELEWACJI BUDYNKU CENTRALI RUCHU MPK ZLOKALIZOWANEJ PRZY UL. OLBINSKIEJ 25 WE WROCLAWIU			
OBIEKT	BUDYNEK BIUROWY CENTRALI RUCHU MPK WROCLAW			
ADRES	ul. Olbińska 25, 50-237 Wrocław			
ADRES GEOD.	dz. nr 5, AM-12, Obręb: Plac Grunwaldzki			
INWESTOR	Miejskie Przedsiębiorstwo Komunikacyjne Sp. z o.o., ul. Bolesława Prusa 75-79, 50-316 Wrocław			
	Imię i nazwisko	Data	Nr uprawnień	Podpis
ARCHITEKTURA	mgr inż. arch. Anna Lenartowicz	08.2021	84/DSOKK/2017	
SPRAWDZIL	mgr inż. arch. Jakub Chojnacki	08.2021	07/DSOKK/2016	
KONSTRUKCJA	mgr inż. Łukasz Hulbój	08.2021	DOŚ/0084/PWBKb/18	
SPRAWDZIL	mgr inż. Mariusz Fabjanowski	08.2021	145/DOŚ/05	
TEMAT RYSUNKU	ELEWACJA ZACHODNIA- projekt			
BOB/21/35	PB	A	1:40	A-01.3
NR PROJEKTU	STADIUM	BRANŻA	SKALA	NR RYSUNKU NR. STR.



UWAGI

1. Rysunki architektoniczne należy rozpatrywać razem z odpowiednimi rysunkami projektowymi konstrukcji oraz instalacji. Wykonawca przed przystąpieniem do robót powinien zapoznać się ze wszystkimi dokumentacjami branżowymi.
2. Wszystkie wymiary należy sprawdzić na budowie.
3. Ze względu na sposób zaokrąglenia wymiarów w użytym programie CAD mogą wystąpić niewielkie niezgodności sumy wymiarów częściowych ze zbiorczym wymiarem elementu.
4. W sprawach nie określonych przez dokumentację obowiązującą: - war. techn. wykonania i odbioru robót bud. (wg Minist. i Instytutu Techniki Budowlanej) - Polskie Normy (wg Polskiego Komitetu Normalizacji) - instrukcje, wytyczne i warunki techn. producentów i dostawców materiałów budowlanych -przepisy techn. instytucji kontrolujących jakość materiałów i wykonanych robót.
5. Wszystkie elementy należy wykonać zgodnie z zasadami wiedzy technicznej, dokumentacją projektową i obowiązującymi przepisami oraz normami

SPIS ROBÓT

1. Całkowita zmiana wielkości i formy okien-tak, aby nawiązywały do pozostałych okien w budynku. W przypadku decyzji o zachowaniu elewacji w tynku należy zrezygnować z wykonania nadproża ceglanego.
2. Instalacje natynkowe do demontażu. Wszelkie instalacje należy prowadzić podtynkowo.
3. Wymiana okien na nowe, drewniane wraz z montażem krat, parapetów i nadproży ceglanych.
4. Ściana tynkowa do renowacji. Po wpuszczeniu instalacji w bruzdy ściennie uzupełnić tynk.
5. Nowoprojektowana obudowa jednostek klimatyzacji zewnętrznej.
6. Ceglane konsolle do renowacji.
7. Drewniana okładzina elewacyjna do demontażu w celu odsłonięcia muru szachulcowego.
8. Widoczne fragmenty krokwi do renowacji. W razie stwierdzenia znacznej erozji biologicznej fragmenty krokwi wymienić łącząc stary element z nowym.
9. Obróbki blacharskie oraz elementy opierzenia do wymiany. Rynny oraz rury spustowe do wymiany.
10. Istniejące schody do wyburzenia.
11. Ceglane kominy do renowacji, uzupełnienie spoin. Okucia kominów do wymiany. Ozdobna ankra jednego z kominów do renowacji.
12. Barierka do demontażu
13. Jednostki zewnętrzne klimatyzatorów przenieść do nowoprojektowanej obudowy od strony elewacji południowej.
14. Lukarna do renowacji. Elementy drewniane do renowacji lub wymiany. Obróbki i opierzenia do wymiany.

- Elementy do renowacji
- Elementy do wymiany
- Elementy do usunięcia

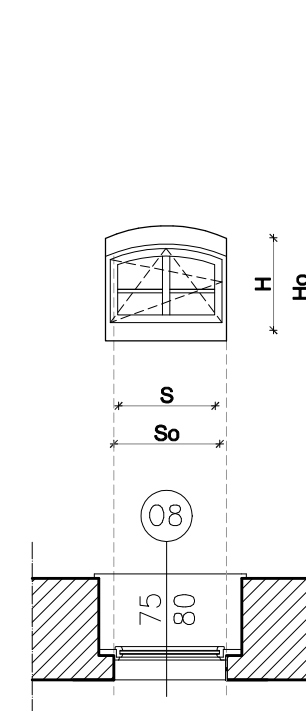
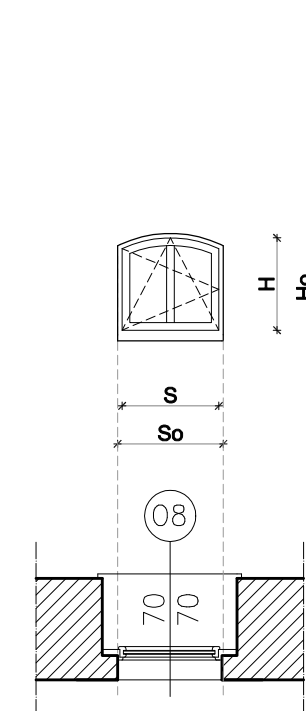
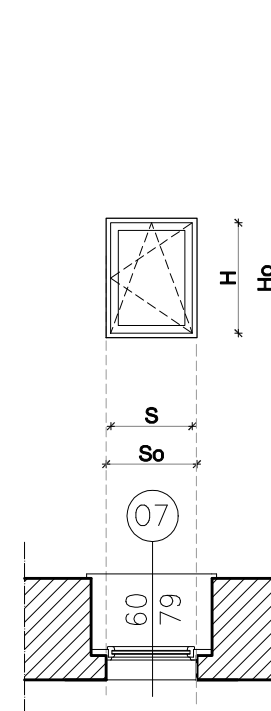
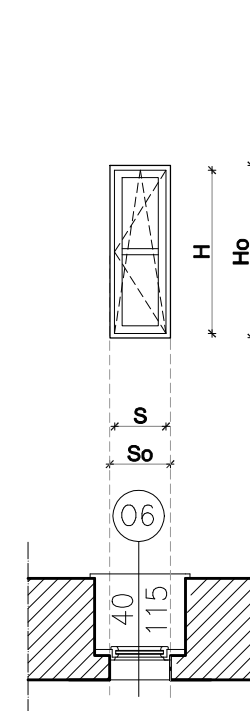
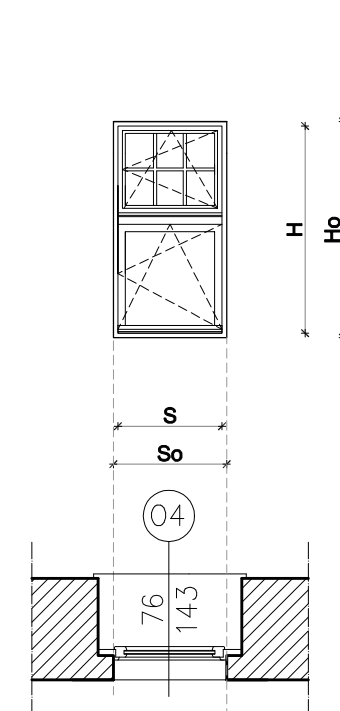
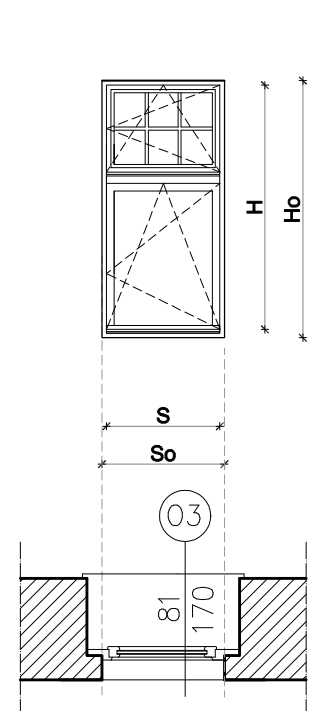
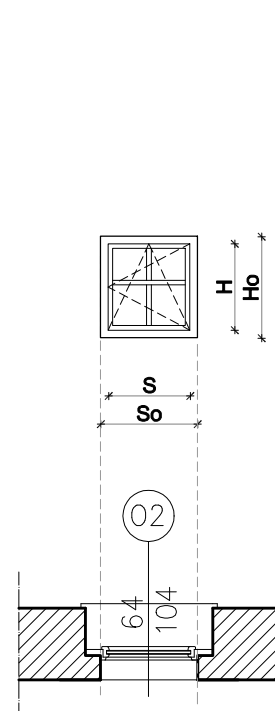
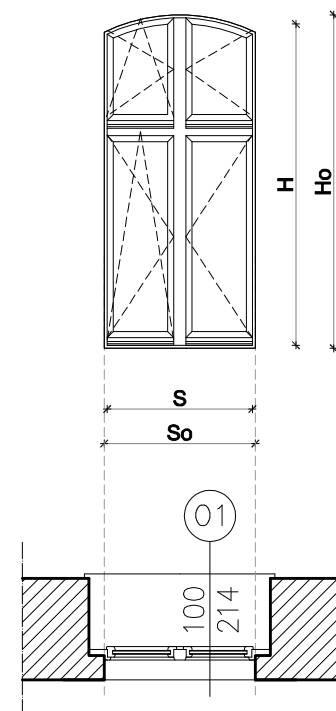
BOB		BIURO OBSŁUGI BUDOWNICTWA MARIUSZ FABJANOWSKI tel. 713 459 264/ e-mail: pracownia.bob@gmail.com ul. Kluczborska 13/1, 50-323 Wrocław/ www.bob-projekty.pl			
		REMONT ELEWACJI BUDYNKU CENTRALI RUCHU MPK ZLOKALIZOWANEJ PRZY UL. OLBIŃSKIEJ 25 WE WROCŁAWIU			
TEMAT PROJEKTU	BUDYNEK BIUROWY CENTRALI RUCHU MPK WROCŁAW				
OBIEKT	ul. Olbińska 25, 50-237 Wrocław				
ADRES	dz. nr 5, AM-12, Obręb: Plac Grunwaldzki				
ADRES GEOD.	Miejskie Przedsiębiorstwo Komunikacyjne Sp. z o.o., ul. Bolesława Prusa 75-79, 50-316 Wrocław				
INWESTOR	Imię i nazwisko	Data	Nr uprawnień	Podpis	
ARCHITEKTURA	mgr inż. arch. Anna Lenartowicz	08.2021	84/DSOKK/2017		
SPRAWDZIŁ	mgr inż. arch. Jakub Chojnacki	08.2021	07/DSOKK/2016		
KONSTRUKCJA	mgr inż. Łukasz Hubój	08.2021	DOŚ/0084/PWBkb/18		
SPRAWDZIŁ	mgr inż. Mariusz Fabjanowski	08.2021	145/DOŚ/05		
TEMAT RYSUNKU	ELEWACJA POŁUDNIOWA- projekt				
BOB/21/35	PB	A	1:40	A-01.4	
NR. PROJEKTU	STADIUM	BRANŻA	SKALA	NR. RYSUNKU	
				NR. STR.	

ZESTAWIENIE STOLARKI OKIENNEJ

Oznaczenie

Schemat okna w widoku z zewnątrz z oznaczeniem kierunku i sposobu otwierania

SKALA 1:50



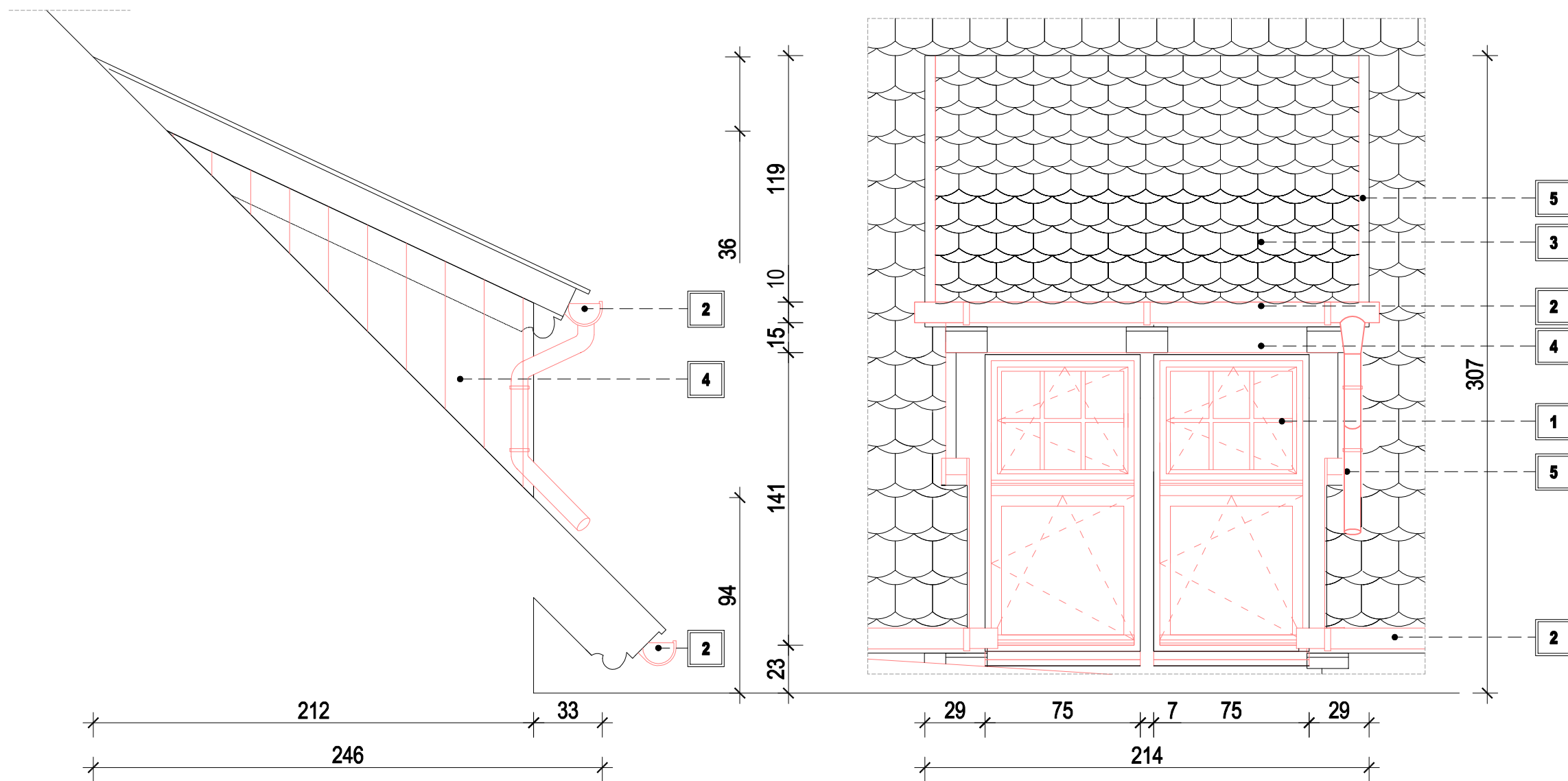
Schemat okna w rzucie z oznaczeniem kierunku i sposobu otwierania

SKALA 1:50

Wymiary główne [mm]	W świetle osiowy (wymiar otworu w murze)		W świetle osieźnicy	
	Ho	So	H	S
WYKONANIE MATERIAŁOWE	DREWNIANE			
Kolor wg RAL	RAL 8015			
Okucia	Stal nierdzewna			
Ilość	13	1	2	6
Lokalizacja (pomieszc.)	Elewacja wschodnia, zachodnia, południowa i północna		Elewacja wchodnia	
Współczynnik U [W/m²K]	U=0,9(W/m²K).			
UWAGI dodatkowe	-			

Przed zamówieniem stolarki bezwzględnie należy sprawdzić wszystkie wymiary na budowie. Ze względu na stan techniczny otworów okiennych oraz tynków wymiary mogą być obciążone błędem.

BIURO OBSŁUGI BUDOWNICTWA MARIUSZ FABJANOWSKI tel. 713 459 264/ e-mail: pracownia.bob@gmail.com ul.Kluczborska 13/1, 50-323 Wrocław/ www.bob-projekty.pl				
BOB				
TEMAT PROJEKTU	REMONT ELEWACJI BUDYNKU CENTRALI RUCHU MPK ZLOKALIZOWANEJ PRZY UL. OŁBIŃSKIEJ 25 WE WROCŁAWIU			
OBIEKT	BUDYNEK BIUROWY CENTRALI RUCHU MPK WROCŁAW			
ADRES	ul. Olbińska 25, 50-237 Wrocław			
ADRES GEOD.	dz. nr 5, AM-12, Obręb: Plac Grunwaldzki			
INWESTOR	Miejskie Przedsiębiorstwo Komunikacyjne Sp. z o.o., ul. Bolesława Prusa 75-79, 50-316 Wrocław			
	Imię i nazwisko	Data	Nr uprawnień	Podpis
ARCHITEKTURA	mgr inż. arch. Anna Lenartowicz	08.2021	84/DSOKK/2017	
SPRAWDZIŁ	mgr inż. arch. Jakub Chojnacki	08.2021	07/DSOKK/2016	
KONSTRUKCJA	mgr inż. Łukasz Hulbój	08.2021	DOŚ/0084/PWBKb/18	
SPRAWDZIŁ	mgr inż. Mariusz Fabjanowski	08.2021	145/DOŚ/05	
TEMAT RYSUNKU	ZESTAWIENIE STOLARKI			
BOB/21/35	PB	A	1:50	A-01.5
NR PROJEKTU	STADIUM	BRANŻA	SKALA	NR RYSUNKU NR STR.

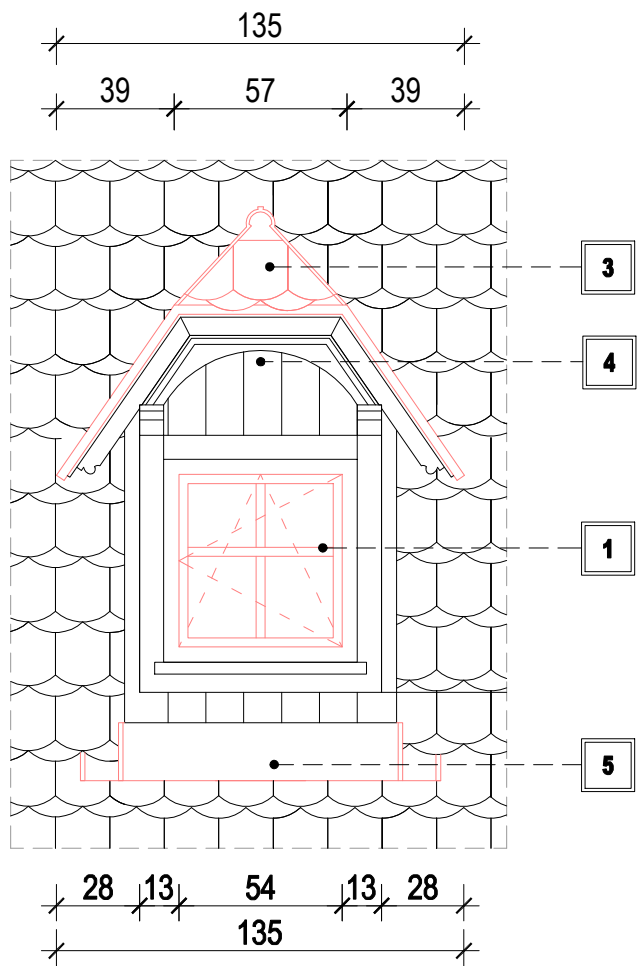
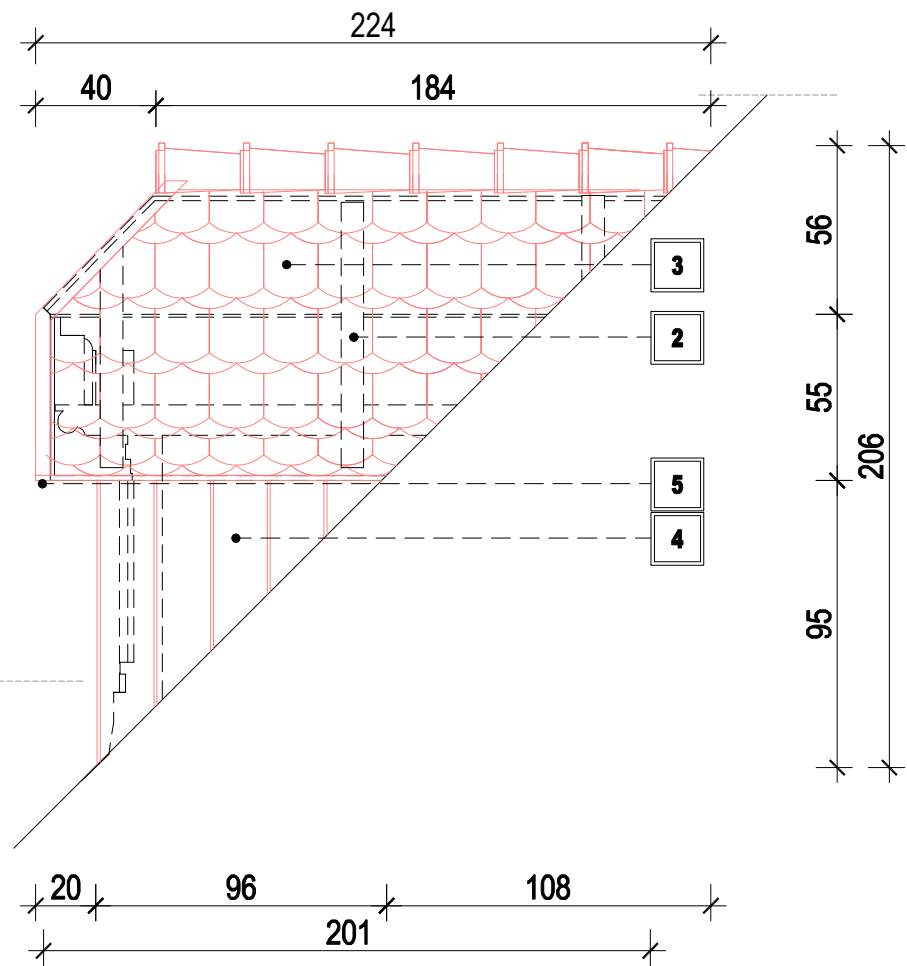


Elementy do renowacji

Elementy do wymiany

1. wprowadzenie okien z oryginalnymi podziałami
2. wprowadzenie rynny
3. Przywrócenie lukarnie pokrycia z dachówki- forma i układ zgodny z pozostałą częścią dachu
4. Elementy drewniane do renowacji lub wymiany z bezwzględnym zachowaniem wymiarów oraz kształtu, okładzina drewniana lukarny do wymiany na nową.
5. Obróbki i opierzenia do wymiany.

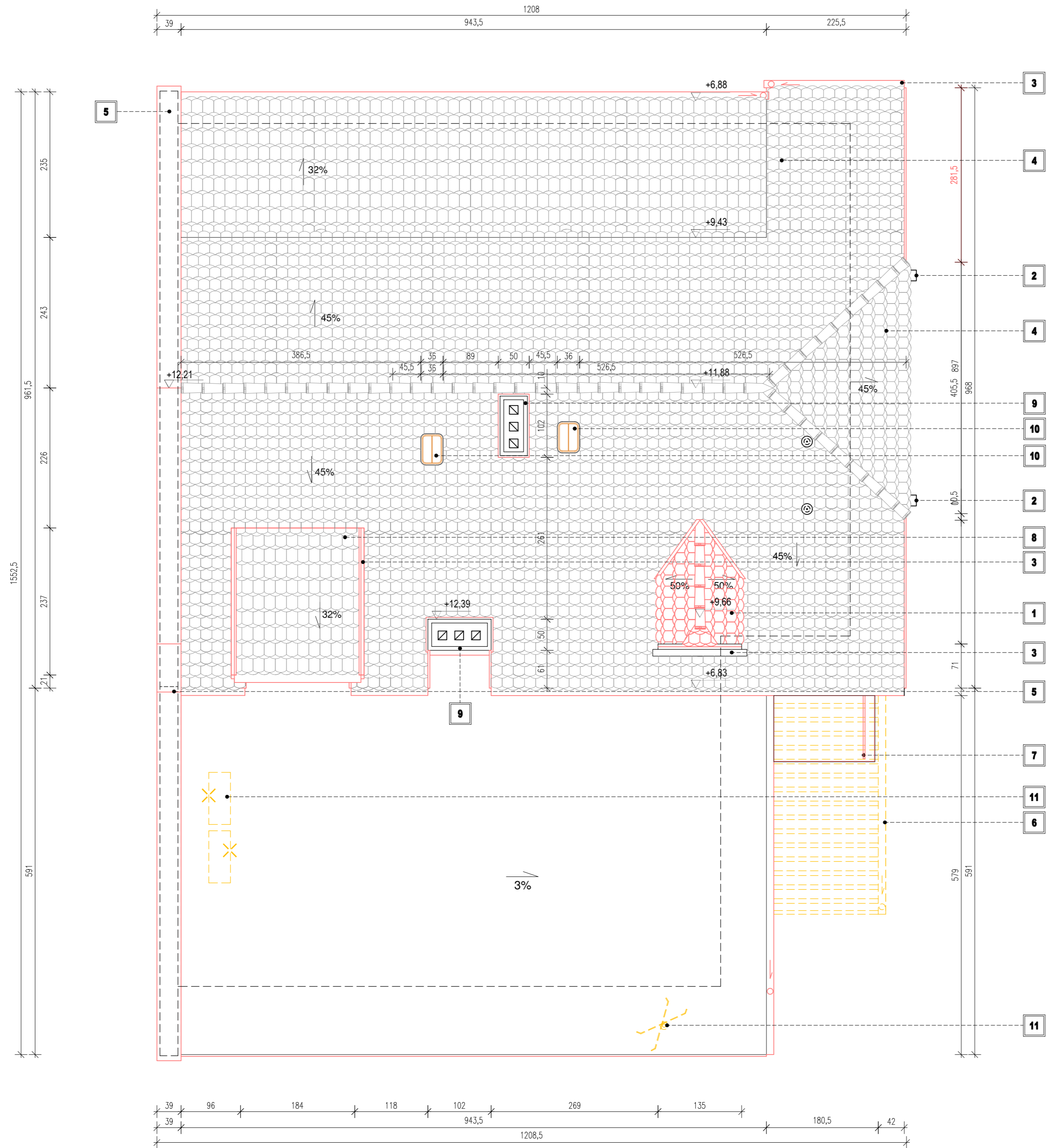
BOB	BIURO OBSŁUGI BUDOWNICTWA MARIUSZ FABJANOWSKI tel. 713 459 264/ e-mail: pracownia.bob@gmail.com ul.Kluczborska 13/1, 50-323 Wrocław/ www.bob-projekty.pl			
	REMONT ELEWACJI BUDYNKU CENTRALI RUCHU MPK ZLOKALIZOWANEJ PRZY UL. OLBIŃSKIEJ 25 WE WROCŁAWIU			
TEMAT PROJEKTU	REMONT ELEWACJI BUDYNKU CENTRALI RUCHU MPK ZLOKALIZOWANEJ PRZY UL. OLBIŃSKIEJ 25 WE WROCŁAWIU			
OBIEKT	BUDYNEK BIUROWY CENTRALI RUCHU MPK WROCŁAW			
ADRES	ul. Olbińska 25, 50-237 Wrocław			
ADRES GEOD.	dz. nr 5, AM-12, Obręb: Plac Grunwaldzki			
INWESTOR	Miejskie Przedsiębiorstwo Komunikacyjne Sp. z o.o., ul. Bolesława Prusa 75-79, 50-316 Wrocław			
	Imię i nazwisko	Data	Nr uprawnień	Podpis
ARCHITEKTURA	mgr inż. arch. Anna Lenartowicz	08.2021	84/DSOKK/2017	
SPRAWDZIŁ	mgr inż. arch. Jakub Chojnacki	08.2021	07/DSOKK/2016	
KONSTRUKCJA	mgr inż. Łukasz Hulbój	08.2021	DOŚ/0084/PWBKb/18	
SPRAWDZIŁ	mgr inż. Mariusz Fabjanowski	08.2021	145/DOŚ/05	
TEMAT RYSUNKU	LUKARNA JEDNOSPADOWA			
BOB/21/35	PB	A	1:50	A-01.6
NR PROJEKTU	STADIUM	BRANŻA	SKALA	NR RYSUNKU
	PB	BRANŻA	SKALA	NR. STR.



Elementy do renowacji
 Elementy do wymiany

1. wprowadzenie okien z oryginalnymi podziałami
2. wprowadzenie rynny
3. Przywrócenie lukarnie pokrycia z dachówki- forma i układ zgodny z pozostałą częścią dachu
4. Elementy drewniane do renowacji lub wymiany z bezwzględnym zachowaniem wymiarów oraz kształtu, okładzina drewniana lukarny do wymiany na nową.
5. Obróbki i opierzenia do wymiany.

BOB	BIURO OBSŁUGI BUDOWNICTWA MARIUSZ FABJANOWSKI tel. 713 459 264/ e-mail: pracownia.bob@gmail.com ul.Kluczborska 13/1, 50-323 Wrocław/ www.bob-projekty.pl				
	TEMAT PROJEKTU REMONT ELEWACJI BUDYNKU CENTRALI RUCHU MPK ZLOKALIZOWANEJ PRZY UL. OLBIŃSKIEJ 25 WE WROCŁAWIU				
OBIEKT		BUDYNEK BIUROWY CENTRALI RUCHU MPK WROCŁAW			
ADRES		ul. Olbińska 25, 50-237 Wrocław			
ADRES GEOD.		dz. nr 5, AM-12, Obręb: Plac Grunwaldzki			
INWESTOR		Miejskie Przedsiębiorstwo Komunikacyjne Sp. z o.o., ul. Bolesława Prusa 75-79, 50-316 Wrocław			
		Imię i nazwisko	Data	Nr uprawnień	Podpis
ARCHITEKTURA	mgr inż. arch. Anna Lenartowicz	08.2021	84/DSOKK/2017		
SPRAWDZIK	mgr inż. arch. Jakub Chojnacki	08.2021	07/DSOKK/2016		
KONSTRUKCJA	mgr inż. Łukasz Hulbój	08.2021	DOŚ/0084/PWBKb/18		
SPRAWDZIK	mgr inż. Mariusz Fabjanowski	08.2021	145/DOŚ/05		
TEMAT RYSUNKU	LUKARNA DWUSPADOWA				
BOB/21/35	PB	A	1:50	A-01.7	
NR PROJEKTU	STADIUM	BRANŻA	SKALA	NR RYSUNKU	NR. STR.

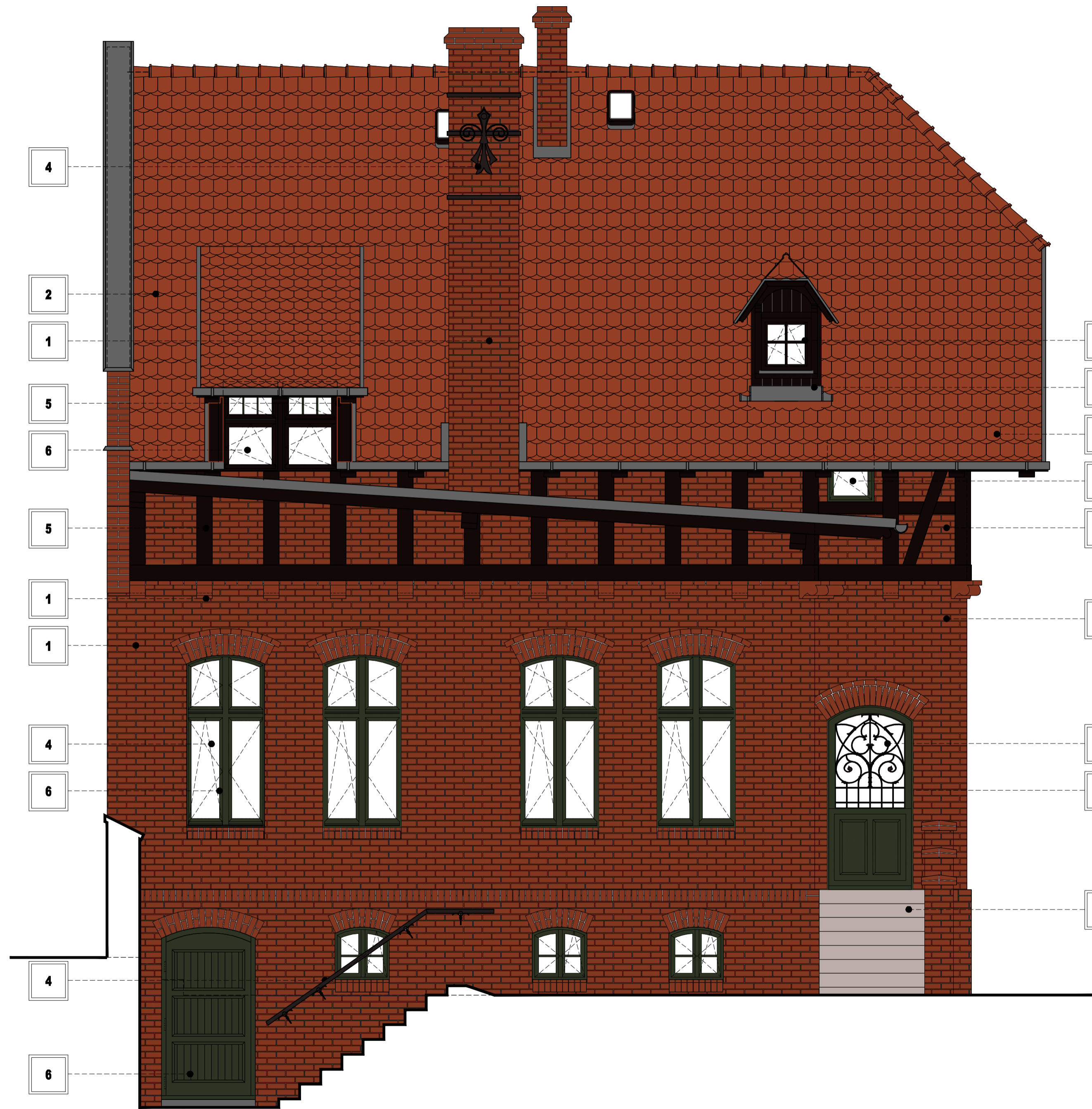
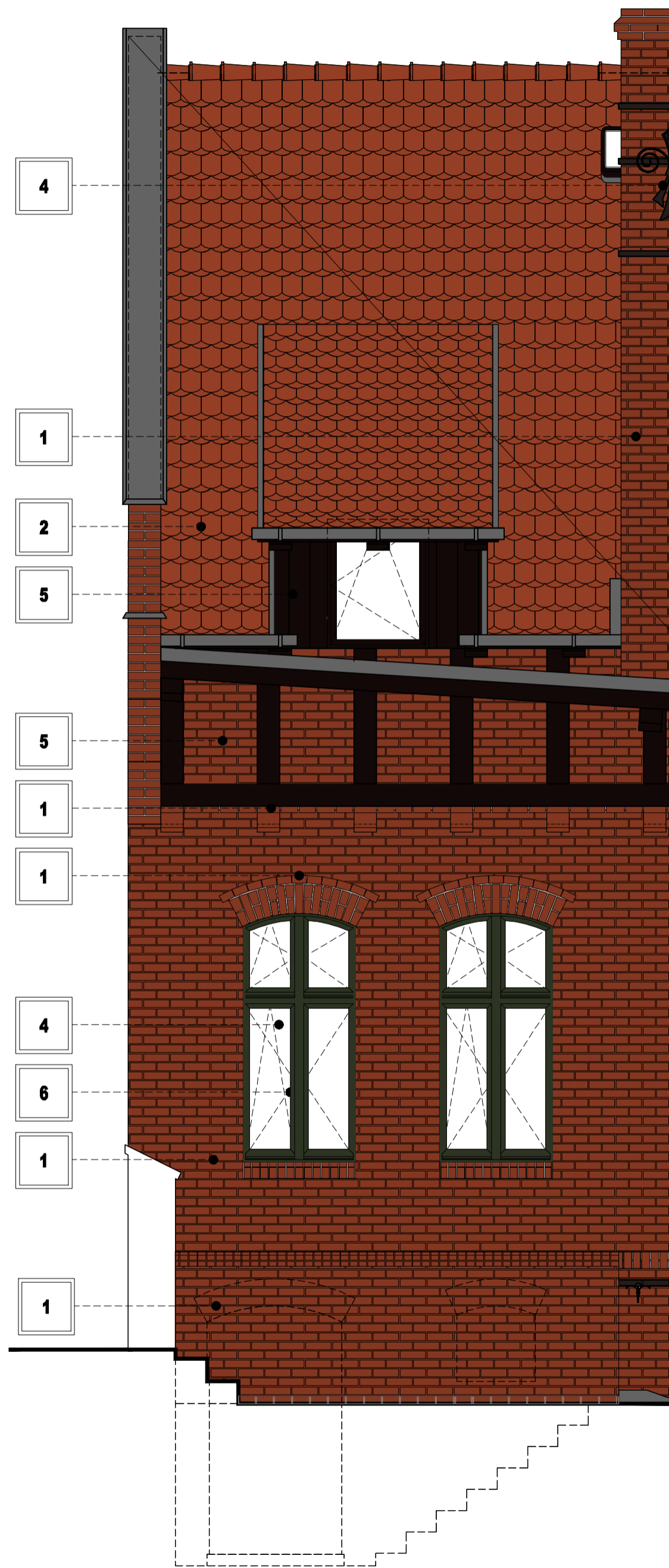


- Elementy do renowacji
- Elementy do wymiany
- Elementy do usunięcia

SPIS ROBÓT

- 1.** Lukarna do renowacji. Elementy drewniane do renowacji lub wymiany z bezwzględnym zachowaniem wymiarów oraz kształtu. Obróbki i opierzenia do wymiany. Przywrócenie lukarnie pokrycia z dachówki- forma i układ zgodny z pozostałą częścią dachu.
- 2.** Widoczne fragmenty krokwi do renowacji. W razie stwierdzenia znacznej erozji biologicznej fragmenty krokwi wymienić łącząc stary element z nowym.
- 3.** Obróbki blacharskie oraz elementy opierzenia do wymiany. Rynny oraz rury spustowe do wymiany.
- 4.** Dachówka karpiołka do pozostawienia, miejscowo do wymiany w miejscach ubytków.
- 5.** Ceglane wykończenie murku do renowacji.
- 6.** Zadaszenie istniejące do demontażu.
- 7.** Nowoprojektowane zadaszenie kute nad wejściem- szklane wykończenie.
- 8.** Lukarna do renowacji. Elementy drewniane do renowacji lub wymiany. Obróbki i opierzenia do wymiany.
- 9.** Ceglane kominy do renowacji, uzupełnienie spoin. Okucia kominów do wymiany.
- 10.** Okienka dachowe do wymiany- z zachowaniem obecnej formy, kształtu i wymiarów.
- 11.** Elementy istniejące do demontażu na czas remontu.

BOB	BIURO OBSŁUGI BUDOWNICTWA MARIUSZ FABJANOWSKI tel. 713 459 264/ e-mail: pracownia.bob@gmail.com ul. Kluczborska 13/1, 50-323 Wrocław/ www.bob-projekty.pl				
	TEMAT PROJEKTU REMONT ELEWACJI BUDYNKU CENTRALI RUCHU MPK ZLOKALIZOWANEJ PRZY UL. OLBIŃSKIEJ 25 WE WROCŁAWIU OBIEKT BUDYNEK BIUROWY CENTRALI RUCHU MPK WROCŁAW ADRES ul. Olbińska 25, 50-237 Wrocław ADRES GEOD. dz. nr 5, AM-12, Obręb: Plac Grunwaldzki INWESTOR Miejskie Przedsiębiorstwo Komunikacyjne Sp. z o.o., ul. Bolesława Prusa 75-79, 50-316 Wrocław				
ARCHITEKTURA	mgr inż. arch. Anna Lenartowicz	08.2021	84/DSOKK/2017		
SPRAWDZIK	mgr inż. arch. Jakub Chojnacki	08.2021	07/DSOKK/2016		
KONSTRUKCJA	mgr inż. Łukasz Hubój	08.2021	DOŚ/0084/PWBkb/18		
SPRAWDZIK	mgr inż. Mariusz Fabjanowski	08.2021	145/DOŚ/05		
TEMAT RYSUNKU	RZUT DACHU				
BOB/21/35	PB	A	1:50	A-07	
NR PROJEKTU	STADIUM	BRANŻA	SKALA	NR RYSUNKU	NR. STR.



LEGENDA		
1		Kolor cegły- dobierać bezpośrednio z elewacji
2		Kolor karpówki- dobierać bezpośrednio z dachówek
4		Kolor nowoprojektowanych balustrad, pochwytyw, elementów kutych daszków oraz drzwi, RAL 7022
5		Kolor części drewnianych muru szachulcowego i wszystkich widocznych elementów więźby dachowej oraz okien lukarn RAL 3009
6		Kolor wymianianej stolarki okiennej i drzwiowej, RAL 6003
7		Kolor stopni kamiennych- dobierać w nawiązaniu do stopni przy wejściu W2

UWAGA:
Kolory przedstawione na rysunku mogą różnić się od projektowanych ze względu na jakość wydruku. Kolory dobierać zgodnie z wzornikiem RAL oraz w oparciu o elementy zlokalizowane w obrębie budynku (cegły, dachówki)

- UWAGI**
1. Rysunki architektoniczne należy rozpatrywać razem z odpowiednimi rysunkami projektowymi konstrukcji oraz instalacji. Wykonawca przed przystąpieniem do robót powinien zapoznać się ze wszystkimi dokumentacjami branżowymi.
 2. Wszystkie wymiary należy sprawdzić na budowie.
 3. Ze względu na sposób zaokrąglenia wymiarów w użytych programach CAD mogą wystąpić niewielkie niezgodności sumy wymiarów częściowych ze zbiorczym wymiarem elementu.
 4. W sprawach nie określonych przez dokumentację obowiązującą:
 - war. techn. wykonania i odbioru robót bud. (wg Minist. i Instytutu Techniki Budowlanej) - Polskie Normy (wg Polskiego Komitetu Normalizacji) - instrukcje, wytyczne i warunki techn. producentów i dostawców materiałów budowlanych - przepisy techn. instytucji kontrolujących jakość materiałów i wykonanych robót.
 5. Wszystkie elementy należy wykonać zgodnie z zasadami wiedzy technicznej, dokumentacją projektową i obowiązującymi przepisami oraz normami

BOB				
BIURO OBSŁUGI BUDOWNICTWA MARIUSZ FABJANOWSKI tel. 713 459 264/ e-mail: pracownia.bob@gmail.com ul.Kluczborska 13/1, 50-323 Wrocław/ www.bob-projekty.pl				
TEMAT PROJEKTU	REMONT ELEWACJI BUDYNKU CENTRALI RUCHU MPK ZLOKALIZOWANEJ PRZY UL. OLBINSKIEJ 25 WE WROCLAWIU			
OBIEKT	BUDYNEK BIUROWY CENTRALI RUCHU MPK WROCLAW			
ADRES	ul. Olbńska 25, 50-237 Wrocław			
ADRES GEOD.	dz. nr 5, AM-12, Obręb: Plac Grunwaldzki			
INWESTOR	Miejskie Przedsiębiorstwo Komunikacyjne Sp. z o.o., ul. Bolesława Prusa 75-79, 50-316 Wrocław			
ARCHITEKTURA	mgr inż. arch. Anna Lenartowicz	08.2021	84/DSOKK/2017	
SPRAWDZIŁ	mgr inż. arch. Jakub Chojnacki	08.2021	07/DSOKK/2016	
KONSTRUKCJA	mgr inż. Łukasz Hulbój	08.2021	DOŚ0084/PW/BKb/18	
SPRAWDZIŁ	mgr inż. Mariusz Fabjanowski	08.2021	145/D/OŚ05	
TEMAT RYSUNKU	ELEWACJA WSCHODNIA- kolorystyka			
BOB/21/35	PB	A	1:40	A-02.1
NR PROJEKTU	STADIUM	BRANŻA	SKALA	NR RYSUNKU NR. STR.



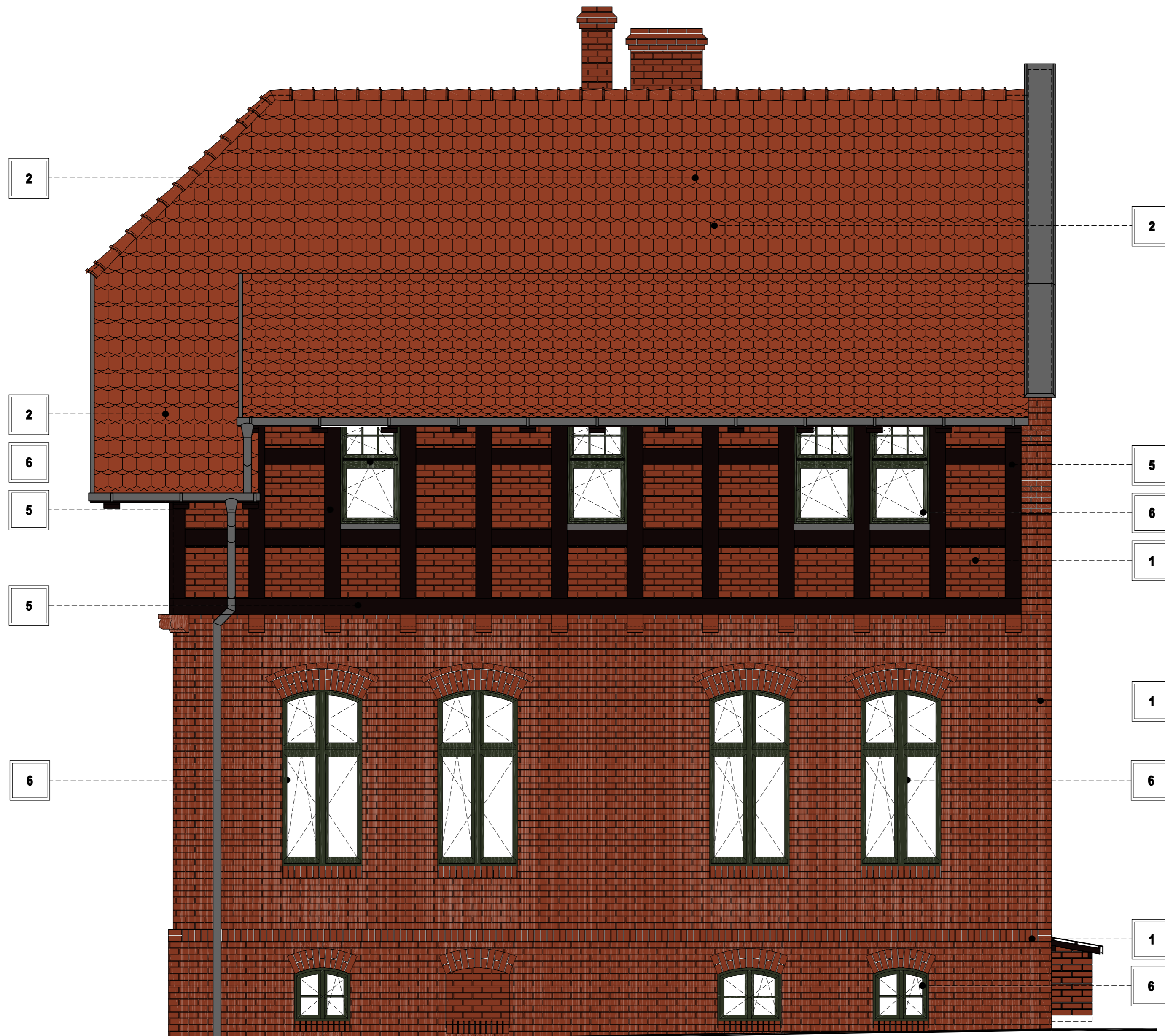
LEGENDA		
1		Kolor cegły- dobierać bezpośrednio z elewacji
2		Kolor karpiówki- dobierać bezpośrednio z dachówek
4		Kolor nowoprojektowanych balustrad, pochwyków, elementów kutych daszków oraz drzwi, RAL 7022
5		Kolor części drewnianych muru szachulcowego i wszystkich widocznych elementów więzby dachowej, RAL 3009
6		Kolor wymianianej stolarki okiennej i drzwiowej, RAL 6003
7		Kolor stopni kamiennych- dobierać w nawiązaniu do stopni przy wejściu W2

UWAGA:
Kolory przedstawione na rysunku mogą różnić się od projektowanych ze względu na jakość wydruku. Kolory dobierać zgodnie z wzornikiem RAL oraz w oparciu o elementy zlokalizowane w obrębie budynku (cegły, dachówki)

UWAGI

- Rysunki architektoniczne należy rozpatrywać razem z odpowiednimi rysunkami projektowymi konstrukcji oraz instalacji. Wykonawca przed przystąpieniem do robót powinien zapoznać się ze wszystkimi dokumentacjami branżowymi.
- Wszystkie wymiary należy sprawdzić na budowie.
- Ze względu na sposób zaokrąglenia wymiarów w użytych programach CAD mogą wystąpić niewielkie niezgodności sumy wymiarów częściowych ze zbiorczym wymiarem elementu.
- W sprawach nie określonych przez dokumentację obowiązują:
 - war. techn. wykonania i odbioru robót bud. (wg Minist. i Instytutu Techniki Budowlanej) - Polskie Normy (wg Polskiego Komitetu Normalizacji) - instrukcje, wytyczne i warunki techn. producentów i dostawców materiałów budowlanych -przepisy techn. instytucji kontrolujących jakość materiałów i wykonanych robót.
- Wszystkie elementy należy wykonać zgodnie z zasadami wiedzy technicznej, dokumentacją projektową i obowiązującymi przepisami oraz normami

BOB					BIURO OBSŁUGI BUDOWNICTWA MARIUSZ FABJANOWSKI tel. 713 459 264/ e-mail: pracownia.bob@gmail.com ul.Kluczborska 13/1, 50-323 Wrocław/ www.bob-projekty.pl				
TEMAT PROJEKTU	REMONT ELEWACJI BUDYNKU CENTRALI RUCHU MPK ZLOKALIZOWANEJ PRZY UL. OLBIŃSKIEJ 25 WE WROCŁAWIU								
OBIEKT	BUDYNEK BIUROWY CENTRALI RUCHU MPK WROCŁAW								
ADRES	ul. Olbińska 25, 50-237 Wrocław								
ADRES GEOD.	dz. nr 5, AM-12, Obręb: Plac Grunwaldzki								
INWESTOR	Mejskie Przedsiębiorstwo Komunikacyjne Sp. z o.o., ul. Bolesława Prusa 75-79, 50-316 Wrocław								
ARCHITEKTURA	mgr inż. arch. Anna Lenartowicz	08.2021	84/DSOKK/2017						
SPRAWDZIŁ	mgr inż. arch. Jakub Chojnacki	08.2021	07/DSOKK/2016						
KONSTRUKCJA	mgr inż. Łukasz Hulbój	08.2021	DOŚ0084/PW/BKb/18						
SPRAWDZIŁ	mgr inż. Mariusz Fabjanowski	08.2021	145/D/OŚ05						
TEMAT RYSUNKU	ELEWACJA PÓLNOCNNA- kolorystyka								
BOB/21/35	PB	A	1:40	A-02.2					
NR PROJEKTU	STADIUM	BRANŻA	SKALA	NR RYSUNKU		NR. STR.			



LEGENDA

1		Kolor cegły- dobierać bezpośrednio z elewacji
2		Kolor karpiówki- dobierać bezpośrednio z dachówek
4		Kolor nowoprojektowanych balustrad, pochwytywów, elementów kutek daszków oraz drzwi, RAL 7022
5		Kolor części drewnianych muru szachulcowego i wszystkich widocznych elementów więźby dachowej, RAL 3009
6		Kolor wymianianej stolarki okiennej i drzwiowej, RAL 6003
7		Kolor stopni kamiennych- dobierać w nawiązaniu do stopni przy wejściu W2

UWAGA:
Kolory przedstawione na rysunku mogą różnić się od projektowanych ze względu na jakość wydruku. Kolory dobierać zgodnie z wzornikiem RAL oraz w oparciu o elementy zlokalizowane w obrębie budynku (cegły, dachówki)

- UWAGI**
- Rysunki architektoniczne należy rozpatrywać razem z odpowiednimi rysunkami projektowymi konstrukcji oraz instalacji. Wykonawca przed przystąpieniem do robót powinien zapoznać się ze wszystkimi dokumentacjami branżowymi.
 - Wszystkie wymiary należy sprawdzić na budowie.
 - Ze względu na sposób zaokrąglenia wymiarów w użytych programie CAD mogą wystąpić niewielkie niezgodności sumy wymiarów częściowych ze zbiorczym wymiarem elementu.
 - W sprawach nie określonych przez dokumentację obowiązującą:
 - war. techn. wykonania i odbioru robót bud. (wg Minist. i Instytutu Techniki Budowlanej) - Polskie Normy (wg Polskiego Komitetu Normalizacji) - instrukcje, wytyczne i warunki techn. producentów i dostawców materiałów budowlanych -przepisy techn. instytucji kontrolujących jakość materiałów i wykonanych robót.
 - Wszystkie elementy należy wykonać zgodnie z zasadami wiedzy technicznej, dokumentacją projektową i obowiązującymi przepisami oraz normami

BIURO OBSŁUGI BUDOWNICTWA				
MARIUSZ FABJANOWSKI				
tel. 713 459 264/ e-mail: pracownia.bob@gmail.com				
ul. Kluczborska 131/1, 50-323 Wrocław/ www.bob-projekty.pl				
BOB				
TEMAT PROJEKTU	REMONT ELEWACJI BUDYNKU CENTRALI RUCHU MPK ZLOKALIZOWANEJ PRZY UL. OLBIŃSKIEJ 25 WE WROCLAWIU			
OBIEKT	BUDYNEK BIUROWY CENTRALI RUCHU MPK WROCLAW			
ADRES	ul. Olbińska 25, 50-237 Wrocław			
ADRES GEOD.	dz. nr 5, AM-12, Obręb: Plac Grunwaldzki			
INWESTOR	Miejskie Przedsiębiorstwo Komunikacyjne Sp. z o.o., ul. Bolesława Prusa 75-79, 50-316 Wrocław			
	Imię i nazwisko	Data	Nr uprawnień	Podpis
ARCHITEKTURA	mgr inż. arch. Anna Lenartowicz	08.2021	84/DSOKK/2017	
SPRAWDZIŁ	mgr inż. arch. Jakub Chojnacki	08.2021	07/DSOKK/2016	
KONSTRUKCJA	mgr inż. Łukasz Hulbój	08.2021	DOŚ/0084/PWBkb/18	
SPRAWDZIŁ	mgr inż. Mariusz Fabjanowski	08.2021	145/DOŚ/05	
TEMAT RYSUNKU	ELEWACJA ZACHODNIA- kolorystyka			
BOB/21/35	PB	A	1:40	A-02.3
NR PROJEKTU	STADIUM	BRANŻA	SKALA	NR RYSUNKU
				NR. STR.



LEGENDA		
1		Kolor cegły- dobierać bezpośrednio z elewacji
2		Kolor karpiówki- dobierać bezpośrednio z dachówek
4		Kolor nowoprojektowanych balustrad, pochwytów, elementów kutek daszków oraz drzwi, RAL 7022
5		Kolor części drewnianych muru szachulcowego i wszystkich widocznych elementów więźby dachowej, RAL 3009
6		Kolor wymianianej stolarki okiennej i drzwiowej, RAL 6003
7		Kolor stopni kamiennych- dobierać w nawiązaniu do stopni przy wejściu W2
8		Kolor tynku elewacji południowej RAL 9497
9		Kolor szafki elektrycznej RAL 9497

UWAGA:
Kolory przedstawione na rysunku mogą różnić się od projektowanych ze względu na jakość wydruku. Kolory dobierać zgodnie z wzornikiem RAL oraz w oparciu o elementy zlokalizowane w obrębie budynku (cegły, dachówki)

- UWAGI**
1. Rysunki architektoniczne należy rozpatrywać razem z odpowiednimi rysunkami projektowymi konstrukcji oraz instalacji. Wykonawca przed przystąpieniem do robót powinien zapoznać się ze wszystkimi dokumentacjami branżowymi.
 2. Wszystkie wymiary należy sprawdzić na budowie.
 3. Ze względu na sposób zaokrąglenia wymiarów w użytych programie CAD mogą wystąpić niewielkie niezgodności sumy wymiarów częściowych ze zbiorczym wymiarem elementu.
 4. W sprawach nie określonych przez dokumentację obowiązują:
 - war. techn. wykonania i odbioru robót bud. (wg Minist. i Instytutu Techniki Budowlanej) - Polskie Normy (wg Polskiego Komitetu Normalizacji) - instrukcje, wytyczne i warunki techn. producentów i dostawców materiałów budowlanych -przepisy techn. instytucji kontrolujących jakość materiałów i wykonanych robót.
 5. Wszystkie elementy należy wykonać zgodnie z zasadami wiedzy technicznej, dokumentacją projektową i obowiązującymi przepisami oraz normami

BOB	BIURO OBSŁUGI BUDOWNICTWA MARIUSZ FABJANOWSKI tel. 713 459 264/ e-mail: pracownia.bob@gmail.com ul. Kluczborska 13/1, 50-323 Wrocław/ www.bob-projekty.pl				
	TEMAT PROJEKTU: REMONT ELEWACJI BUDYNKU CENTRALI RUCHU MPK ZLOKALIZOWANEJ PRZY UL. OLBIŃSKIEJ 25 WE WROCŁAWIU				
OBIEKT		BUDYNEK BIUROWY CENTRALI RUCHU MPK WROCŁAW			
ADRES		ul. Olbińska 25, 50-237 Wrocław			
ADRES GEOD.		dz. nr 5, AM-12, Obręb: Plac Grunwaldzki			
INWESTOR		Miejskie Przedsiębiorstwo Komunikacyjne Sp. z o.o., ul. Bolesława Prusa 75-79, 50-316 Wrocław			
ARCHITEKTURA		mgr inż. arch. Anna Lenartowicz	Data	Nr uprawnień	
SPRAWDZIŁ		mgr inż. arch. Jakub Chojnacki	08.2021	84/DSOKK/2017	
KONSTRUKCJA		mgr inż. Łukasz Hubbó	08.2021	DOŚ/0084/PWBkb/18	
SPRAWDZIŁ		mgr inż. Mariusz Fabjanowski	08.2021	145/DOŚ/05	
TEMAT RYSUNKU		ELEWACJA POŁUDNIOWA- kolorystyka			
BOB/21/35	PB	A	1:40	A-02.4	
NR. PROJEKTU	STADIUM	BRANŻA	SKALA	NR. RYSUNKU	
				NR. STR.	