



znak: D25C/251/N/25-49rj/19

Wejherowo, dnia 17.10.2019 r.

D.25C/250/ 715 /2019

wg rozdzielnika

I. Zgodnie z art. 38 ust. 1 ustawy z dnia 29 stycznia 2004 r. (tj. Dz.U. z dnia 9 lutego 2004 r. Nr 19, poz. 177) Prawo Zamówień Publicznych oraz rozdz. XI w Specyfikacji Istotnych Warunków Zamówienia, w związku z zapytaniem Wykonawcy w postępowaniu prowadzonym w trybie przetargu nieograniczonego na: **Roboty budowlane w zakresie realizacji projektu „POPRAWA JAKOŚCI I DOSTĘPNOŚCI W DIAGNOSTYCE I TERAPII CHOROÓB CYWILIZACYJNYCH POPRZEC ROZBUDOWĘ SZPITALA SPECJALISTYCZNEGO IM. F. CEYNOWY W WEJHEROWIE”**, znak: D25C/251/N/25-49rj/19, niniejszym przedkładam uzupełnienie odpowiedzi z dn. 08.10.2019 r. pismo D.25C/250/705/2019, z dn. 09.10.2019 r. pismo D.25C/250/707/2019 oraz z dn. 14.10.2019 r. pismo D.25C/250/709/2019 w zakresie odpowiedzi o numerach 804, 805, 806, 807, 862, 896, 907, 1072, 1297 Zamawiającego:

804. Zapytanie Wykonawcy:

STACJA SPRĘŻAREK POWIETRZA MEDYCZNEGO

Prosimy Zamawiającego o informację, czy zgodnie z normą PN EN ISO ISO 7396-1 2016 punkt 5.5.2.5 wymaga zastosowania układu analizy zawartości tlenu węgla w sprężonym powietrzu medycznym?

Odpowiedź Zamawiającego:

Stacja sprężarek powietrza medycznego wymaga zgodnie z normą PN EN ISO ISO 7396-1 2016 punkt 5.5.2.5 lub równoważną zastosowania układu analizy zawartości tlenu węgla w sprężonym powietrzu medycznym.

805. Zapytanie Wykonawcy:

STACJA SPRĘŻAREK POWIETRZA TECHNICZNEGO

Prosimy Zamawiającego o dopuszczenie sprężarek powietrza technicznego o nieco większej wydajności wynoszącej 0,95 m³/min napędzanych silnikami elektrycznymi o mocy znamionowej 7,5 kW zamiast 5,0 kW.

Odpowiedź Zamawiającego:

Zamawiający wyraża zgodę.

806. Zapytanie Wykonawcy:

STACJA PRÓŻNI MEDYCZNEJ

Prosimy Zamawiającego o dopuszczenie zbiornika próżni o nieco większej pojemności wynoszącej 2000 l zamiast 1600 l.

Odpowiedź Zamawiającego:

Zamawiający wyraża zgodę.

807. Zapytanie Wykonawcy:

STACJA PRÓŻNI MEDYCZNEJ

Czy Zamawiający wyrazi zgodę na zastosowanie podwójnego układu filtrów antybakteryjnych z naczyniami obserwacyjnymi pomiędzy siecią a pompami zainstalowanego na rurociągu a nie 3 sztuk przy pompach?

- Rozwiązanie to jest nowocześniejsze oraz tańsze przy wykonywaniu obsługi serwisowej.

Odpowiedź Zamawiającego:

Zamawiający wyraża zgodę.

862. Zapytanie Wykonawcy:

Dot. §14 ust. 1 pkt 12) Wzoru Umowy – Prosimy zmianę zapisu poprzez wskazanie, iż kara umowna liczona będzie od wynagrodzenia należnego za wykonanie dokumentacji projektowej, a nie całej wartości Umowy. W obecnym brzmieniu wysokość kary umownej wynosi około 6.250.000 zł, jest więc nierelatywnie wysoka w stosunku do zawinienia.

Odpowiedź Zamawiającego:

Zamawiający modyfikuje zapis § 14 ust. 1 pkt 12, który otrzymuje brzmienie:

„za niedostarczenie z winy Wykonawcy w terminie zgodnym z umową dokumentacji projektowej zamienniej lub



znak: D25C/251/N/25-49rj/19

zwłokę w uzyskaniu zamiennego pozwolenia na budowę – 2,5% wynagrodzenia przewidzianego dla prac projektowych, od wartości wynikającej z Oferty Wykonawcy - Formularza Oferty (pkt 2 pozycja: Prace projektowe) za każdy dzień zwłoki.”

896. Zapytanie Wykonawcy:

Zwracamy się z prośbą o udzielenie informacji, czy kable energetyczne niskiego napięcia pomiędzy rozdzielnicą trafostacji a rozdzielnicami obiektowymi posiadają aktualne badania rezystancji izolacji, jeśli tak zwracamy się z prośbą o udostępnienie dokumentu.

Odpowiedź Zamawiającego:

Zamawiający posiada aktualne badania rezystancji izolacji. Z uwagi na rozmiar dokumentacji będzie ona mogła być udostępniona do wglądu w siedzibie Zamawiającego na etapie realizacji umowy.

907. Zapytanie Wykonawcy:

Prosimy o wyjaśnienie, czy Zamawiający dopuszcza udzielanie zaliczek na poczet wykonania zamówienia?

Odpowiedź Zamawiającego:

Zamawiający nie wyraża zgody na udzielanie zaliczek na poczet wykonania zamówienia.

1072. Zapytanie Wykonawcy:

Wnosimy o usunięcie zapisu z pkt 9 SIWZ o treści: „ - uzyskania akceptacji autora projektu referencyjnego i niniejszego PKZ sprawującego nadzór nad wykonaniem zamienną dokumentacji Budowlanej i Wykonawczej do projektu referencyjnego...” lub ewentualnie o jego doprecyzowanie. W jakich przypadkach autor koncepcji może nie zaakceptować projektu?

Odpowiedź Zamawiającego:

W ramach umów na projekt referencyjny i PKZ przeniesione zostały na Zamawiającego prawa autorskie majątkowe. Autor dokumentacji ma prawo sprawować i sprawuje nadzór autorski nad tymi projektami.

1297. Zapytanie Wykonawcy:

Prosimy o informację w jaki sposób zostaną rozliczone roboty zamienne, dodatkowe i zaniechane jeśli wystąpią w trakcie realizacji zamówienia.

Odpowiedź Zamawiającego:

Zamawiający nie przewiduje wystąpienia robót zamiennych, dodatkowych lub zaniechanych. Wykonawca w zakresie umowy ma obowiązek wykonania projekty wykonawcze, które muszą uzyskać akceptację Zamawiającego. Wykonawca wykonuje te zadania w ramach wynagrodzenia ryczałtowego.

II. Zgodnie z art. 38 ust. 1 ustawy z dnia 29 stycznia 2004 r. (tj. Dz.U. z dnia 9 lutego 2004 r. Nr 19, poz. 177) Prawo Zamówień Publicznych oraz rozdz. XI w Specyfikacji Istotnych Warunków Zamówienia, w związku z zapytaniem Wykonawcy w nn postępowaniu prowadzonym w trybie przetargu nieograniczonego, niniejszym przedkładam odpowiedź Zamawiającego:

1302 (1378). Zapytanie Wykonawcy:

W nawiązaniu do odpowiedzi nr 1186 (mod2), w której to zmniejszono ilość stacji uzdatniania wody z 2 do 1, prosimy o wskazanie pomieszczenia, w którym ma się ona znajdować (według kart pomieszczeń są to pomieszczenia -1.S15 oraz -1.34).

Odpowiedź Zamawiającego:

W cytowanej odpowiedzi dopuszczono taką możliwość, o ile zachowane zostaną wszelkie wymogi prawne i funkcjonalno użytkowe. Szczegółowa lokalizacja stacji zostanie określona w Projekcie Wykonawczym, który wchodzi w zakres niniejszej oferty.

1303 (1379). Zapytanie Wykonawcy:

W związku ze sprzecznymi odpowiedziami na pytania nr 147, 881, 880, 1074 oraz 1075 prosimy o wskazanie jednoznacznej odpowiedzi. Poniżej przytaczamy udzielone przez Zamawiającego odpowiedzi, o których korektę prosimy.

znak: D25C/251/N/25-49rj/19

147. Zapytanie Wykonawcy:

Na widokach elewacji Projektu Konceptyjno Zamiennego (np. elewacji Zachodniej) pomiędzy oknami oraz na wyższej części łącznika istnieje kreskowanie, które przypomina okładzinę z paneli ceramicznych z Projektu Referencyjnego. Prosimy o informację czy na tych fragmentach elewacji należy założyć okładzinę ceramiczną czy jest to omyłka i należy założyć okładzinę z elastobetonu.

Odpowiedź Zamawiającego:

Na tych fragmentach elewacji należy przyjąć okładzinę ceramiczną.

881. Zapytanie Wykonawcy:

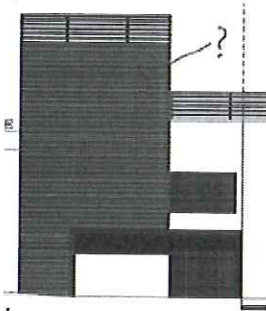
W projekcie koncepcyjno-zamiennym na rysunku elewacji zachodniej żaluzje aluminiowe występują w pasach międzyokiennych, natomiast na pozostałych rysunkach elewacji tylko na oknach. Prosimy o informację, czy żaluzje aluminiowe mają występować również w pasach międzyokiennych, czy tylko na oknach?

Odpowiedź Zamawiającego:

Tylko na oknach. W pasach między okiennych zaznaczono boniowanie kolorystyczne w tynku.

1074. Zapytanie Wykonawcy:

Prosimy o podanie jakim materiałem elewacyjnym ma być wykończona klatka schodowa przy łączniku?



Odpowiedź Zamawiającego:

Zgodnie z PKZ ten fragment elewacji w strefie wejściowej do łącznika jest wykończony okładziną ceramiczną na podkonstrukcji aluminiowej.

1075. Zapytanie Wykonawcy:

Prosimy o podanie jakim materiałem elewacyjnym mają być wykończone pasy między oknami?



Odpowiedź Zamawiającego:

Jest to boniowanie w tynku wykonanym w technologii lekko mokrej wyróżnionej kolorystycznie.

880. Zapytanie Wykonawcy:

Prosimy o informację z czego ma zostać wykonana elewacja klatki schodowej oraz, czy mają występować na niej żaluzje, jeśli tak to jakiego typu?

Odpowiedź Zamawiającego:

Proszę o zapoznanie się z Projektem Referencyjnym.

Odpowiedź Zamawiającego:

Zamawiający modyfikuje:

- udzieloną w dn. 08.10.2019 r w piśmie D.25C/250/705/2019 odpowiedź na zapytanie Wykonawcy o numerze 147,
 - udzielone w dn. 14.10.2019 r w piśmie D.25C/250/709/2019 odpowiedzi na zapytania Wykonawcy o numerach: 880, 881;
 - udzielone w dn. 09.10.2019 r w piśmie D.25C/250/707/2019 odpowiedzi na zapytania Wykonawcy o numerach: 1074, 1075,
- które otrzymują brzmienie:

znak: D25C/251/N/25-49rj/19

Zamawiający rezygnuje z wykonania ceramicznych fragmentów elewacji – żaluzji ceramicznych i innych okładzin ceramicznych, które były przewidziane do montażu na elewacji łącznika oraz modernizowanego pionu windowego. Całość tych fragmentów budynku należy wykonać w technologii lekko mokrej.

W związku z powyższym - wszystkie wyróżnienia i szrafowania elewacji w Projekcie PKZ (budynek, blok i łącznik), należy potraktować jako wyróżnienie fakturowe i kolorystyczne wykonane w tynku lub technologii imitacji betonu architektonicznego.

Szrafowania na oknach dla pomieszczeń medycznych, należy zaprojektować i wycenić jako zewnętrzne żaluzje okienne, z płynną regulacją dostępu światła, realizowaną poprzez regulator zamontowany w pomieszczeniu chronionym przez te żaluzje.

1304 (1380). Zapytanie Wykonawcy:

W związku ze sprzecznymi odpowiedziami na pytania nr 148, 879 oraz 1076 prosimy o wskazanie jednoznacznej odpowiedzi. Poniżej przytaczamy udzielone przez Zamawiającego odpowiedzi, o których korektę prosimy.

148. Zapytanie Wykonawcy:

W związku z zapisem SIWZ pkt III.7 Zmiana szerokości została zrealizowana po zewnętrznym obrysie budynku co pozwoliło na pozostawienie w niezmienionej formie projektu łącznika, pomiędzy istniejącym budynkiem szpitala a nowoprojektowanym obiektem. Prosimy o informację czy łącznik należy zrealizować zgodnie z Projektem Referencyjnym tj. z m.in. zachowaniem układu warstw dachu, wykonaniem elewacji z okładzin ceramicznych, fasad szklanych, stolarki itp.

Odpowiedź Zamawiającego:

Zamawiający potwierdza, że łącznik należy zrealizować zgodnie z projektem referencyjnym.

879. Zapytanie Wykonawcy:

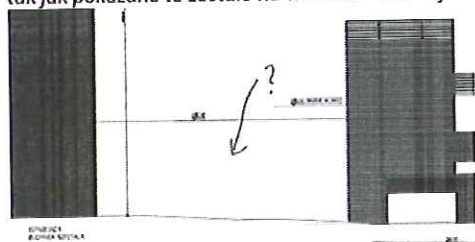
Prosimy o informację, czy na elewacji łącznika występują przeszklenia, jeśli tak to czy mają występować na nich żaluzje oraz jakiego typu (w tym z podziałem na strefy ppoż.)?

Odpowiedź Zamawiającego:

Proszę o zapoznanie się z PKZ - w elewacji łącznika występują nieruchome żaluzje ceramiczne.

1076. Zapytanie Wykonawcy:

Prosimy o potwierdzenie, że cały łącznik między budynkami ma zostać wykonany jako tunel bez okien i z zewnętrznym wykończeniem elewacji w technologii lekka-mokra z płytami Elastobetonu, tak jak pokazane to zostało na widokach elewacji.



Odpowiedź Zamawiającego:

Zamawiający potwierdza, że cały łącznik między budynkami ma zostać wykonany jako tunel bez okien i z zewnętrznym wykończeniem elewacji w technologii lekka-mokra z płytami imitującymi beton architektoniczny, tak jak pokazane to zostało na widokach elewacji.

Odpowiedź Zamawiającego:

Zamawiający modyfikuje:

- udzieloną w dn. 08.10.2019 r w piśmie D.25C/250/705/2019 odpowiedź na zapytanie Wykonawcy o numerze 148,
- udzieloną w dn. 14.10.2019 r w piśmie D.25C/250/709/2019 odpowiedź na zapytanie Wykonawcy o numerze 879;

znak: D25C/251/N/25-49rj/19

- udzieloną w dn. 09.10.2019 r w piśmie D.25C/250/707/2019 odpowiedź na zapytanie Wykonawcy o numerze 1076,

które otrzymują brzmienie:

Zamawiający rezygnuje z wykonania ceramicznych fragmentów elewacji – żaluzji ceramicznych i innych okładzin ceramicznych, które były przewidziane do montażu na elewacji łącznika oraz modernizowanego pionu windowego. Całość tych fragmentów budynku należy wykonać w technologii lekko mokrej.

W związku z powyższym - wszystkie wyróżnienia i szrafowania elewacji w Projekcie PKZ (budynek, blok i łącznik), należy potraktować jako wyróżnienie fakturowe i kolorystyczne wykonane w tynku lub technologii imitacji betonu architektonicznego.

Szrafowania na oknach dla pomieszczeń medycznych, należy zaprojektować i wycenić jako zewnętrzne żaluzje okienne, z płynną regulacją dostępu światła, realizowaną poprzez regulator zamontowany w pomieszczeniu chronionym przez te żaluzje.

1305 (1381). Zapytanie Wykonawcy:

W związku ze sprzecznymi odpowiedziami na pytania nr 874 oraz 1116 prosimy o wskazanie jednoznacznej odpowiedzi. Poniżej przytaczamy udzielone przez Zamawiającego odpowiedzi, o których korektę prosimy.

874. Zapytanie Wykonawcy:

Prosimy o potwierdzenie, że w zakres zamówienia nie wchodzi przenoszenie jakichkolwiek urządzeń z budynku istniejącego szpitala do nowego obiektu.

Odpowiedź Zamawiającego:

Zamawiający potwierdza, że w zakres niniejszego zamówienia nie wchodzi przenoszenie jakichkolwiek urządzeń z budynku istniejącego szpitala do nowego obiektu.

1116. Zapytanie Wykonawcy:

Prosimy o informację czy Zamawiający przewiduje przeniesienie jakiegokolwiek sprzętu medycznego z istniejącego szpitala do budynku projektowanego? Jeśli tak to prosimy o jego wyspecyfikowanie.

Odpowiedź Zamawiającego:

Zamawiający przewiduje przeniesienie sprzętu wolnostojącego np: defibrylatory, aparaty do znieczulania, respiratory, pompy infuzyjne do budynku projektowanego. W związku z tym urządzenia te nie wymagają szczególnych wymagań instalacyjnych i wyspecyfikowanie tych urządzeń jest bezzasadne.

Odpowiedź Zamawiającego:

Zamawiający modyfikuje:

- udzieloną w dn. 14.10.2019 r w piśmie D.25C/250/709/2019 odpowiedź na zapytanie Wykonawcy o numerze 874;

- udzieloną w dn. 08.10.2019 r w piśmie D.25C/250/705/2019 odpowiedź na zapytanie Wykonawcy o numerze 1116,

które otrzymują brzmienie:

Zamawiający potwierdza, że w ramach niniejszego zamówienia nie wchodzi przeniesienie jakiegokolwiek sprzętu medycznego z istniejącego szpitala do budynku projektowanego.

1306 (1382). Zapytanie Wykonawcy:

W związku z koniecznością montażu żaluzji ceramicznych prosimy o potwierdzenie, że konstrukcja żaluzji ma być wykonana zgodnie z projektem referencyjnym. Jeśli nie, prosimy o jednoznaczne wskazanie parametrów żaluzji ceramicznych.

Odpowiedź Zamawiającego:

Zamawiający rezygnuje z wykonania ceramicznych fragmentów elewacji – żaluzji ceramicznych i innych okładzin ceramicznych, które były przewidziane do montażu na elewacji łącznika oraz modernizowanego pionu windowego. Całość tych fragmentów budynku należy wykonać w technologii lekko mokrej.

W związku z powyższym - wszystkie wyróżnienia i szrafowania elewacji w Projekcie PKZ (budynek, blok i łącznik), należy potraktować jako wyróżnienie fakturowe i kolorystyczne wykonane w tynku lub technologii imitacji betonu architektonicznego.



znak: D25C/251/N/25-49rj/19

Szrafowania na oknach dla pomieszczeń medycznych, należy zaprojektować i wycenić jako zewnętrzne żaluzje okienne, z płynną regulacją dostępu światła, realizowaną poprzez regulator zamontowany w pomieszczeniu chronionym przez te żaluzje.

1307 (1383). Zapytanie Wykonawcy:

Prosimy o potwierdzenie, że dwie windy zlokalizowane w łączniku mają mieć po 3 przystanki zgodnie z opisem technicznym do projektu koncepcyjnego zamiennego.

Odpowiedź Zamawiającego:

Zamawiający potwierdza.

1308 (1384). Zapytanie Wykonawcy:

W związku z bardzo licznymi odpowiedziami na pytania Wykonawców, które wymagają niezwykle wnikliwej analizy oraz generują konieczność aktualizacji ofert od dostawców i podwykonawców, a także braku odpowiedzi na część pytań uprzejmie prosimy o wydłużenie terminu składania ofert do 15.11.2019. Dodatkowo, na niektóre pytania zostały udzielone sprzeczne odpowiedzi, co powoduje, że sposób wykonania elewacji nie został jeszcze jednoznacznie sprecyzowany. Wykonawca ma na celu przedstawienie Zamawiającemu rzetelnej, optymalnej cenowo i przemyślanej oferty na generalne wykonawstwo co jest możliwe tylko w sytuacji, w której termin składania ofert zostanie przesunięty.

Odpowiedź Zamawiającego:

Zamawiający nie wyraża zgody na wydłużenie terminu składania ofert do 15.11.2019 r.

WSZYSTKIE WPROWADZONE ZMIANY STAJĄ SIĘ INTEGRALNĄ CZĘŚCIĄ SIWZ I ZASTĘPUJĄ LUB UZUPEŁNIAJĄ ZAPISY SIWZ W ODPOWIEDNIM ZAKRESIE.

Z poważaniem

KOORDYNATOR
DS. ZAMÓWIEŃ PUBLICZNYCH


mgr Monika Klause

