



SZCZEGÓŁOWY OPIS PRZEDMIOTU ZAMÓWIENIA

Dla usługi ochrony mienia, ochrony fizycznej, dozoru, monitoringu w podziale na następujące 3 części zamówienia:

Część 1: Obiekty i teren przy ul. Za Torem 22

Tężnie - ul. Bulwarowa (Zalew Nowohucki), ul. Kozia (Zalew Bagry)

Część 1 - Obiekty i teren przy ul. Za Torem 22

1. Pracownicy powinni być w pełni sprawni pod względem psychoruchowym, wykazywać się dużą kulturą osobistą.
2. Nie dopuszcza się osób z orzeczeniem o niepełnosprawności, posiadających grupę inwalidzką oraz w wieku emerytalnym.
3. Oddelegowanie pracowników do pracy na obiekcie nie więcej niż max. 5 pracowników oddelegowanych do obsługi obiektu.
4. Oddelegowani na obiekt pracownicy winni być zatrudnieni w stosunku pracy w rozumieniu przepisów Kodeks Pracy nie zaś w ramach umów cywilno-prawnych.
5. Zachowanie należytej staranności w kwestii wykonywanych obowiązków.
6. Zachowanie tajemnicy służbowej.
7. Pracownicy Ochrony pełniący służbę powinni być wyposażeni w środki przymusu bezpośredniego. W skład zmiany pełniącej dozór w godzinach 15.00-8.00 pracownik powinien być wyposażony min. w broń gazową i paralizator do 10mA, posiadający odpowiednie upoważnienie do ich użycia.
8. Zapewnienie ochrony przez pracowników wpisanych na listę kwalifikowanych pracowników ochrony fizycznej, przeszkolonych pod kątem przepisów BHP, PPOŻ, udzielania pierwszej pomocy.
9. Patrolowanie terenu objętego przedmiotem umowy powinno być wykonywane przez taką liczbę pracowników, która zapewnia należyte wykonanie usługi. Godziny pracy:
 - a. Poniedziałek – niedziela 7.00 – 7.00
 - b. Święta i dni ustawowo wolne od pracy 7.00 – 7.00
10. Bieżące sprawdzanie stanu obiektów oraz mienia znajdującego się na zewnątrz, poprzez wykonanie obchodu i naoczne stwierdzenie całości stanu szyb, drzwi, zamków elementów wyposażenia.
11. Udostępnianie do podpisu list obecności pracowników.
12. Ustalanie uprawnień osób do przebywania na obszarach lub w obiektach chronionych oraz legitymowania osób w celu ustalenia ich tożsamości.
13. Wzywaniu osób do opuszczenia obszaru lub obiektu w przypadku stwierdzenia braku uprawnień do przebywania na terenie chronionego obszaru lub obiektu albo stwierdzenia zakłócenia porządku.

14. Ujęciu osób stwarzających w sposób oczywisty, bezpośrednio zagrożenia dla życia lub zdrowia ludzkiego, a także dla chronionego mienia w celu niezwłocznego przekazania tych osób Policji.
15. Monitorowanie budynku na urządzeniach zainstalowanych w obiekcie
16. Prowadzenia dokumentacji związanej z ochroną budynku i mienia (rejestr wydawania kluczy, sporządzanie protokołów z różnych zdarzeń) do wglądu Zamawiającego (Księga Służby).
17. Uzbrajanie i rozbieranie systemu alarmowego.
18. Systematyczny obchód po obiekcie.
19. Sprawdzanie zamknięcia okien i drzwi.
20. Wyłączanie oświetlenia i urządzeń wg. dyspozycji osoby uprawnionej ze strony Zamawiającego.
21. Nadzór nad kluczami do obiektu oraz wydawanie ich tylko osobom upoważnionym.
22. Każdorazowy pomiar temperatury upoważnionym pracownikom przed wejściem na obiekt.
23. Zawiadamianie odpowiednich służb porządkowych w razie, gdy zajdzie taka konieczność oraz powiadomienie Zarządcy budynku
24. Oczyszczanie ciągów komunikacyjnych do obiektów z liści i śniegu w stopniu umożliwiającym bezpieczne dojście do budynków.
25. Otwieranie i zamykanie drzwi budynku przed rozpoczęciem pracy pracowników i po jej zakończeniu.
26. Przestrzeganie zasad BHP.
27. Podczas pełnienia służby pracownik jest zobowiązany w sposób czytelny prowadzić Księgę Służby.
28. W wypadku usiłowania lub dokonania przestępstwa przeciwko mieniu znajdującemu się w budynku pracownik ochrony zobowiązany jest postępować zgodnie z zasadami stanu najwyższej konieczności i obrony koniecznej oraz przepisami regulującymi zasady i warunki wykonywania ochrony.
29. Pracownik ochrony bezwzględnie musi pełnić swoje obowiązki służbowe w wyznaczonych godzinach pracy.
30. Pracownik ochrony sporządza niezwłocznie notatkę służbową lub inne dokumenty do tego przeznaczone z czynności legitymowania, ujęcia, z dokładnym opisem przebiegu zdarzenia oraz dokładnymi danymi osób uczestniczących w zdarzeniu a także osób, którym przekazano sporządzoną notatką służbową.
31. Pracownik ochrony zgłasza każdą stwierdzoną kradzież, włamanie, lub inne uszkodzenie mienia wskazanym osobom:
 - a. Szef Ochrony
 - b. Policja: 997, 112
 - c. Zarządcy Obiektu
32. Zabezpiecza miejsce określonych powyżej zdarzeń do czasu przybycia odpowiednich osób.
33. W razie zagrożenia pożarowego natychmiast powiadamia Straż Pożarną 998 oraz podejmuje akcję gaśniczą przy pomocy sprzętu przeciwpożarowego znajdującego się na terenie chronionego obiektu.
34. Wykonawca w ramach zamówienia będzie sprawował kompleksową ochronę osób i mienia na wskazanym obszarze i obiekcie w szczególności poprzez:

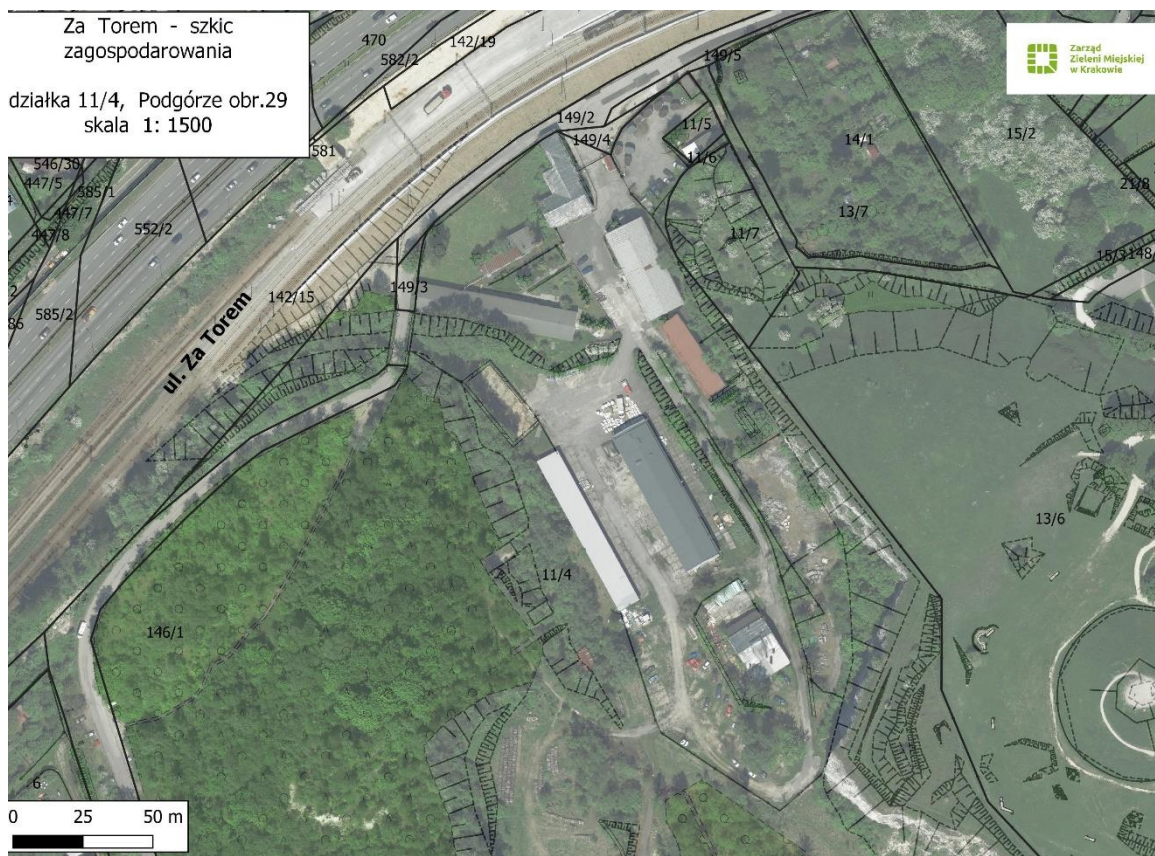
- a. Ochronę obiektu i mienia znajdującego się na jego terenie celem zabezpieczenia przed dewastacją, uszkodzeniem, kradzieżą, włamaniem do pomieszczeń z zewnątrz lub innymi aktami wandalizmu,
 - b. Ochronę życia, zdrowia, nietykalności osobistej oraz mienia pracowników i innych osób przebywających na chronionym terenie, utrzymanie porządku wśród osób przebywających na terenie obiektu,
 - c. Ochronę przed uszkodzeniem i kradzieżą samochodów ZZM-u pozostawionych na terenie obiektu poza godzinami otwarcia Obiektu,
 - d. Niezwłoczne informowanie Zamawiającego o nieprawidłowościach, awariach oraz wszystkich okolicznościach mających wpływ na stan bezpieczeństwa chronionych obiektów szczególnie w zakresie oświetlenia oraz systemu monitoringu,
 - e. Skuteczne zapobieganie obecności na terenie osób bezdomnych, żebrzących, osób znajdujących się w stanie nietrzeźwości lub pod wpływem innych środków odurzających, osób zachowujących się agresywnie, osób, których wygląd zewnętrzny i ubiór (w zakresie higieny) odbiega od ogólnie przyjętych zasad współżycia społecznego,
 - f. Ujęcie osób stwarzających zagrożenie dla życia, zdrowia lub nietykalności osobistej, a także dla chronionego mienia, niezwłoczne przekazanie tych osób Policji,
 - g. Przeciwdziałanie wszelkim przejawom naruszenia obowiązującego porządku publicznego i prawnego,
 - h. Podejmowanie działań prewencyjnych, zmierzających do utrzymania właściwego stanu bezpieczeństwa i porządku chronionych obszarów, poprzez patrolowanie i podejmowanie dopuszczonych obowiązującymi przepisami działań prewencyjnych i interwencji,
 - i. Ścisłą współpracę ze służbami podejmującymi interwencje na chronionym obszarze w szczególności z Policją, Pogotowiem Ratunkowym, Strażą Pożarną, Strażą Miejską, a także z innymi służbami w przypadku wystąpienia awarii, katastrof, czy innych zagrożeń dla bezpieczeństwa osób i mienia,
 - j. Zgłaszanie przedstawicielowi Zamawiającego każdego incydentu wymagającego interwencji,
 - k. Prowadzenie dokumentacji pełnienia służby ochrony,
 - l. Patrolowanie terenu objętego przedmiotem umowy powinno być wykonywane przez taką liczbę pracowników, która zapewnia należyte wykonanie usługi.
35. Wykonawca zapewni pracownikom ochrony jednolite i estetyczne umundurowanie, odpowiednio do warunków atmosferycznych, zgodnie z ustawą z dnia 22 sierpnia 1997 r. o ochronie osób i mienia. Pracownicy Wykonawcy w czasie realizacji zadań muszą nosić w sposób widoczny identyfikatory z nazwą firmy oraz z danymi personalnymi pracownika oraz powinni być wyposażeni w środki łączności radiowej, latarki, zestawy pierwszej pomocy i inne akcesoria niezbędne do wykonywania zadania.
36. Zamawiający zastrzega sobie prawo do żądania zmiany każdego z pracowników Wykonawcy, który przez swoje zachowanie i jakość wykonanej pracy dał powód do uzasadnionych uwag i skarg.
37. Obowiązkiem Wykonawcy jest dostarczenie Zamawiającemu wykazu numerów telefonów komórkowych osób wykonujących umowę oraz

aktualizowanie przedmiotowego wykazu po każdorazowej zmianie numerów telefonów.

38. W przypadku gdy sieć komputerowa w której znajdują się kamery, oraz rejestrator ma dostęp do INTERNETu - wykonawca przynajmniej raz na kwartał powinien sprawdzić dostępne aktualizacje dla rejestratora i kamer (firmware). W przypadku dostępności aktualizacji wykonawca powinien niezwłocznie je zainstalować, oraz przesłać zamawiającemu informację o wersji aktualnie zainstalowanego oprogramowania. Przesłana informacja powinna zawierać listę sprzętu z podziałem na lokalizację, model sprzętu, oraz wersję zainstalowanego oprogramowania. Wykonawca powinien również niezwłocznie przeprowadzić aktualizację po otrzymaniu informacji o występujących w sprzęcie podatnościach.

Mapka terenu obiektu objętego zakresem ochrony osób i mienia

Zamawiający zaznacza, iż we wszystkich w przypadkach, gdy w ogłoszeniu i jego załącznikach jest mowa o terenie lub obiekcie, albo terenie obiektu itp., należy przez to rozumieć budynek wraz z wyposażeniem i przyległy do niego teren zieleni oraz nawierzchni i instalacji, zgodnie z mapką załączoną do treści ogłoszenia.



Tężnie - ul. Bulwarowa (Zalew Nowohucki), ul. Kozia (Zalew Bagry)

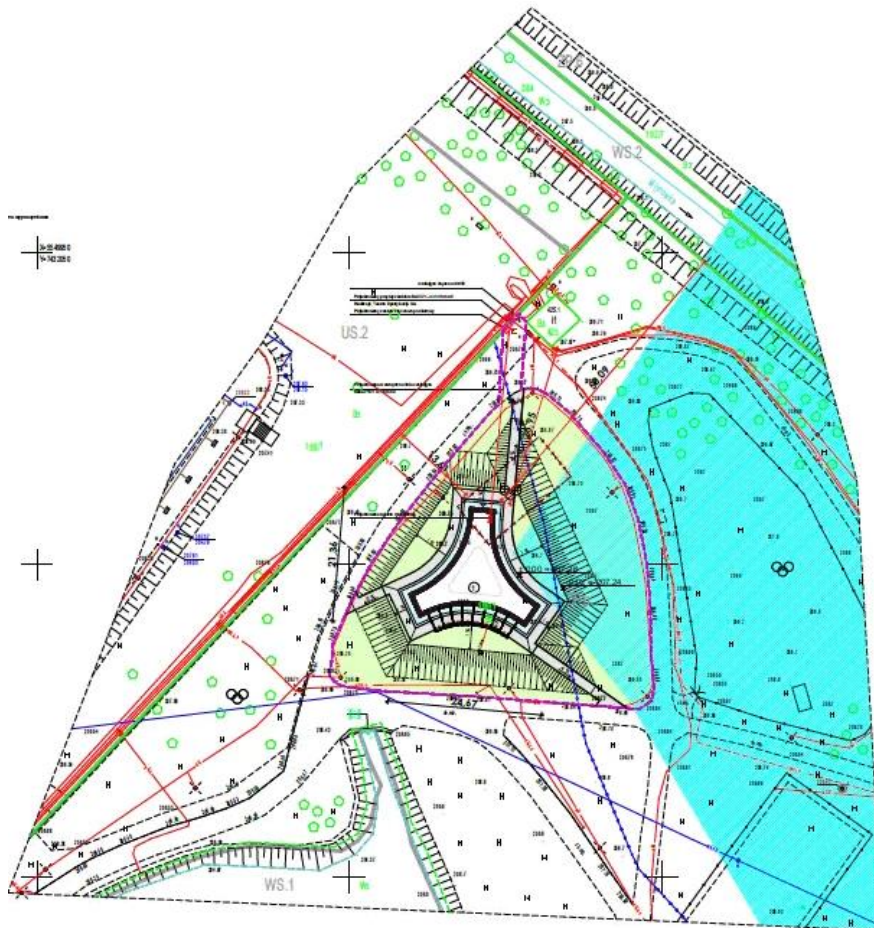
1. Całodobowe monitorowanie lokalnego systemu alarmowego, monitoring telefoniczny, radiowy oraz GSM w formie sms, poprzez stałą obserwację, zapewnienie gotowości patrolu interwencyjnego do patrolowania obiektu w sytuacji otrzymania sygnału alarmu i podjęcia czynności ochronnych
2. Tężnie pracują w miesiącach kwiecień-październik przez 24h- teren jest otwarty, w pozostałym okresie obiekty są nie czynne i ogrodzenie jest zamknięte
3. Urządzenia w budynkach służące monitorowaniu są zainstalowane i stanowią własność Zamawiającego. W przypadku konieczności zamontowania dodatkowego sprzętu niezbędnego do wykonania przedmiotu zamówienia ewentualne koszty sprzętu oraz jego montażu należy ująć w cenie złożonej oferty. Po zakończeniu usługi sprzęt pozostanie własnością Zamawiającego.
4. Załączanie i wyłączenie Instalacji systemu sygnalizacji włamania- aktów wandalizmu należy do obowiązków pracowników wykonawcy.
5. W razie wystąpienia alarmów w dniach i godzinach pracy Zamawiającego uznawane jest, że są to alarmy nieuzasadnione (fałszywe - dokonane przez pracowników Zamawiającego) i nie jest wysyłana załoga patrolowo – interwencyjna. Zamawiający powiadamia telefonicznie Wykonawcę, o włączeniu się alarmu.
6. Zamawiający nie będzie ponosił kosztów związanych z fałszywymi alarmami.
7. Z chwilą otrzymania sygnału alarmowego następuje natychmiastowe wystąpienie grupy patrolowo – interwencyjnej. Dojazd grupy patrolowo – interwencyjnej po otrzymaniu sygnału alarmowego nie może przekroczyć (przy normalnych warunkach przejeźdności po drogach dojazdowych) 10 minut, chyba że Wykonawca zadeklarował w ofercie, krótszy czas dojazdu.
8. Wykonawca zapewni bezpłatny dostęp do wykazów zdarzeń w obiekcie z okresu ostatnich 30 dni.
9. Wykonawca w ramach zamówienia będzie sprawował kompleksową ochronę osób i mienia na wskazanym obszarze i obiekcie w szczególności poprzez:
 - a. Ochronę obiektu i mienia znajdującego się na jego terenie celem zabezpieczenia przed dewastacją, uszkodzeniem, kradzieżą, włamaniem do pomieszczeń z zewnątrz lub innymi aktami wandalizmu
 - b. Ochronę życia, zdrowia, nietykalności osobistej oraz mienia pracowników i innych osób przebywających na chronionym terenie, utrzymanie porządku wśród osób przebywających na terenie obiektu
 - c. Niezwłoczne informowanie Zamawiającego o nieprawidłowościach, awariach oraz wszystkich okolicznościach mających wpływ na stan bezpieczeństwa chronionych obiektów szczególnie w zakresie oświetlenia oraz systemu monitoringu
 - d. Skuteczne zapobieganie obecności na terenie osób bezdomnych, żebrzących, osób znajdujących się w stanie nietrzeźwości lub pod wpływem innych środków odurzających, osób zachowujących się agresywnie, osób, których wygląd zewnętrzny i ubiór (w zakresie higieny) odbiega od ogólnie przyjętych zasad współżycia społecznego
 - e. Ujęcie osób stwarzających zagrożenie dla życia, zdrowia lub nietykalności osobistej, a także dla chronionego mienia, niezwłoczne przekazanie tych osób Policji

- f. Przeciwdziałanie wszelkim przejawom naruszenia obowiązującego porządku publicznego i prawnego
 - g. Ścisłą współpracę ze służbami podejmującymi interwencje na chronionym obszarze w szczególności z Policją, Pogotowiem Ratunkowym, Strażą Pożarną, Strażą Miejską, a także z innymi służbami w przypadku wystąpienia awarii, katastrof, czy innych zagrożeń dla bezpieczeństwa osób i mienia
 - h. Podpięcie własnego systemu do istniejącego w obiektach systemu alarmowego i monitoringu w celu realizacji usługi wsparcia grupy Interwencyjnej oraz monitoringu lokalnego systemu alarmowego.
10. Pracownik ochrony zgłasza każdą stwierdzoną kradzież, włamanie, lub inne uszkodzenie mienia wskazanym osobom:
- a. Szef Ochrony
 - b. Policja: 997, 112
 - c. Zarządcy Obiektu

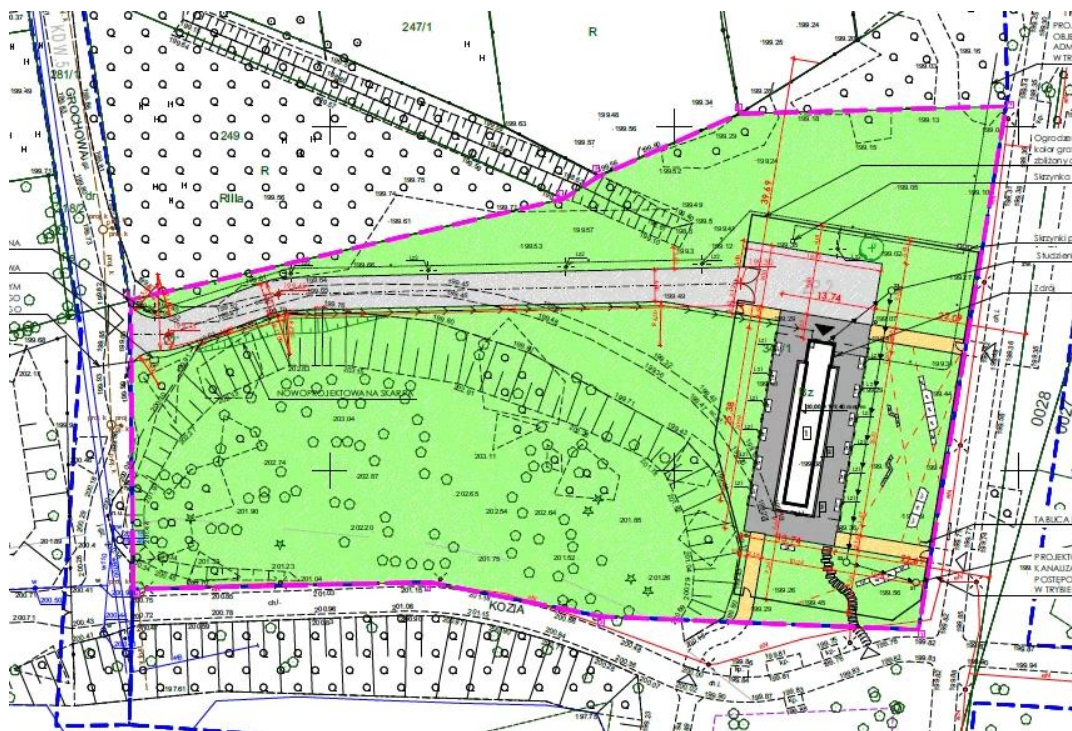
Mapka terenu obiektu objętego zakresem ochrony osób i mienia

Zamawiający zaznacza, iż we wszystkich w przypadkach, gdy w ogłoszeniu i jego załącznikach jest mowa o terenie lub obiekcie, albo terenie obiektu itp., należy przez to rozumieć budynek wraz z wyposażeniem i przyległy do niego teren zieleni oraz nawierzchni i instalacji, zgodnie z mapką załączoną do treści ogłoszenia.

- Tężnia Zalew Nowohucki: ul. Bulwarowa działka nr 199/1



- Tężnia Bagry: ul. Kozia, działka 341/1



Część 2: Centrum Edukacji Ekologicznej „Symbioza” - al. Żubrowa 15

1. Pracownicy powinni być w pełni sprawni pod względem psychoruchowym, wykazywać się dużą kulturą osobistą.
2. Nie dopuszcza się osób z orzeczeniem o niepełnosprawności, posiadających grupę inwalidzką oraz w wieku emerytalnym
3. Oddelegowanie pracowników do pracy na obiekcie nie mniej niż 3 pracowników oddelegowanych do obsługi obiektu
4. Oddelegowani na obiekt pracownicy winni być zatrudnieni w stosunku pracy w rozumieniu przepisów Kodeks Pracy nie zaś w ramach umów cywilnoprawnych.
5. Zachowanie należytej staranności w kwestii wykonywanych obowiązków
6. Zachowanie tajemnicy służbowej
7. Pracownicy Ochrony pełniący służbę powinni być wyposażeni w środki przymusu bezpośredniego. W skład zmiany pełniącej dozór powinien wchodzić pracownik wyposażony min. w broń gazową i paralizator do 10mA, posiadający odpowiednie upoważnienie do ich użycia.
8. Zapewnienie ochrony przez pracowników wpisanych na listę kwalifikowanych pracowników ochrony fizycznej, przeszkolonych pod kątem przepisów BHP, PPOŻ, udzielania pierwszej pomocy
9. Patrowanie terenu objętego przedmiotem umowy powinno być wykonywane przez taką liczbę pracowników, która zapewnia należyte wykonanie usługi.
Godziny pracy:
 - a. poniedziałek – piątek 16:00 – 8:00,
 - c. sobota – niedziela 8:00 – 8:00,
 - d. święta i dni ustawowo wolne od pracy 8:00 – 8:00.
10. Bieżące sprawdzanie stanu obiektów oraz mienia znajdującego się na zewnątrz, poprzez wykonanie obchodu i naoczne stwierdzenie całości stanu szyb, drzwi, zamków, elementów wyposażenia zainstalowanych czasowo na terenie zewnętrznym centrum – zaznaczonego kolorem zielonym, mapa nr1.
11. Monitorowanie budynku za pomocą urządzeń zainstalowanych w obiekcie
12. Prowadzenia dokumentacji związanej z ochroną budynku i mienia (rejestr wydawania kluczy, sporządzanie protokołów z różnych zdarzeń) do wglądu Zamawiającego (Księga Służby)
13. Podczas pełnienia służby pracownik jest zobowiązany w sposób czytelny prowadzić Księgę Służby
14. Uzbrajanie i rozbrajanie systemu alarmowego
15. Systematyczny obchód po obiekcie
16. Sprawdzanie zamknięcia okien i drzwi
17. Włączanie i wyłączanie oświetlenia i urządzeń wg. dyspozycji pracowników Centrum
18. Nadzór nad kluczami do obiektu oraz wydawanie ich tylko osobom upoważnionym, zgodnie z dostarczoną przez Zamawiającego „polityką kluczy”.
Sprawdzanie czy na terenie chronionego obiektu znajdują się wyłącznie osoby uprawnione do przebywania w nim zgodnie z dostarczoną przez Zamawiającego listą
19. Zawiadamianie odpowiednich służb porządkowych w razie, gdy zajdzie taka konieczność oraz powiadomienie Zarządcy budynku

20. Oczyszczanie dróg dojazdu do obiektu (np. z liści, gałęzi, śniegu) w stopniu umożliwiającym dojazd do obiektów wg. zaznaczenia kolorem czerwonym, mapa nr 1:

- a. Powierzchnia żwirowa utwardzona: 100 m² przed wejściem do budynku
- b. Kostka brukowa, podjazd, schody – 160 m²
- c. taras – 152,70 m²

21. Otwieranie i zamykanie drzwi budynku przed rozpoczęciem pracy pracowników i po jej zakończeniu

22. Przestrzeganie zasad BHP

23. W wypadku usiłowania lub dokonania przestępstwa przeciwko mieniu znajdującemu się w budynku pracownik ochrony zobowiązany jest postępować zgodnie z zasadami stanu najwyższej konieczności i obrony koniecznej oraz przepisami regulującymi zasady i warunki wykonywania ochrony

24. Pracownik ochrony bezwzględnie musi pełnić swoje obowiązki służbowe w wyznaczonych godzinach pracy

25. Pracownik ochrony sporządza niezwłocznie notatkę służbową lub inne dokumenty do tego przeznaczone z czynności legitymowania, ujęcia, z dokładnym opisem przebiegu zdarzenia oraz dokładnymi danymi osób uczestniczących w zdarzeniu a także osób, którym przekazano sporządzoną notatką służbową

26. Pracownik ochrony zgłasza każdą stwierdzoną kradzież, włamanie lub inne uszkodzenie mienia wskazanym osobom:

- a. Szef Ochrony
- b. Policja: 997, 112
- c. Zarządcy Obiektu

27. Zabezpiecza miejsce określonych powyżej zdarzeń do czasu przybycia odpowiednich osób

28. W razie zagrożenia pożarowego natychmiast powiadamia Straż Pożarną 998 oraz podejmuje akcję gaśniczą przy pomocy sprzętu przeciwpożarowego znajdującego się na terenie chronionego obiektu

29. Wykonawca w ramach zamówienia będzie sprawował kompleksową ochronę osób i mienia na wskazanym obszarze i obiekcie w szczególności poprzez:

a. Ochronę obiektu i mienia znajdującego się na jego terenie celem zabezpieczenia przed dewastacją, uszkodzeniem, kradzieżą, włamaniem do pomieszczeń z zewnątrz lub innymi aktami wandalizmu

b. Ochronę życia, zdrowia, nietykalności osobistej oraz mienia pracowników i innych osób przebywających na chronionym terenie, utrzymanie porządku wśród osób przebywających na terenie obiektu

c. Ochronę przed uszkodzeniem i kradzieżą samochodów ZZM-u pozostawionych na terenie obiektu poza godzinami otwarcia Obiektu

d. Niezwłoczne informowanie Zamawiającego o nieprawidłowościach, awariach oraz wszystkich okolicznościach mających wpływ na stan bezpieczeństwa chronionych obiektów szczególnie w zakresie oświetlenia oraz systemu monitoringu

e. Skuteczne zapobieganie obecności na terenie osób bezdomnych, żebrzących, osób znajdujących się w stanie nietrzeźwości lub pod wpływem innych środków odurzających, osób zachowujących się agresywnie, osób, których wygląd zewnętrzny i ubiór (w zakresie higieny) odbiega od ogólnie przyjętych zasad współżycia społecznego

- f. Ujęcie osób stwarzających zagrożenie dla życia, zdrowia lub nietykalności osobistej, a także dla chronionego mienia, niezwłoczne przekazanie tych osób Policji
- g. Przeciwdziałanie wszelkim przejawom naruszenia obowiązującego porządku publicznego i prawnego
- h. Podejmowanie działań prewencyjnych, zmierzających do utrzymania właściwego stanu bezpieczeństwa i porządku chronionych obszarów, poprzez patrolowanie i podejmowanie dopuszczonych obowiązującymi przepisami działań prewencyjnych i interwencji
- i. Ścisłą współpracę ze służbami podejmującymi interwencje na chronionym obszarze w szczególności z Policją, Pogotowiem Ratunkowym, Strażą Pożarną, Strażą Miejską, a także z innymi służbami w przypadku wystąpienia awarii, katastrof, czy innych zagrożeń dla bezpieczeństwa osób i mienia
- j. Podpięcie własnego systemu do istniejącego w obiekcie systemu alarmowego i monitoringu w celu realizacji monitoringu lokalnego systemu alarmowego od dnia 15.05.2024 r. Wraz z dostarczeniem wyposażenia w postaci dwóch pilotów napadowych służących do wezwania grupy interwencyjnej po za godzinami pełnienia służby przez pracownika ochrony.
- k. Zapewnienie ciągłej koordynacji pracy pracowników służby ochrony i grupy interwencyjnej przez służby Wykonawcy
- l. Zapewnienie łączności pomiędzy wszystkimi osobami i podmiotami uczestniczącymi w wykonaniu zamówienia leży po stronie Wykonawcy n. Zgłaszanie przedstawicielowi Zamawiającego każdego incydentu wymagającego interwencji
- m. Patrolowanie terenu objętego przedmiotem umowy powinno być wykonywane przez taką liczbę pracowników, która zapewnia należyte wykonanie usługi.
30. Wykonawca zapewni pracownikom ochrony jednolite i estetyczne umundurowanie, odpowiednio do warunków atmosferycznych, zgodnie z ustawą z dnia 22 sierpnia 1997 r. o ochronie osób i mienia. Pracownicy Wykonawcy w czasie realizacji zadań muszą nosić w sposób widoczny identyfikatory z nazwą firmy oraz z danymi personalnymi pracownika oraz powinni być wyposażeni w środki łączności radiowej, latarki, zestawy pierwszej pomocy i inne akcesoria niezbędne do wykonywania zadania. Usługa interwencyjna powinna być realizowana przy użyciu oznakowanego samochodu
31. Zamawiający zastrzega sobie prawo do żądania zmiany każdego z pracowników Wykonawcy, który przez swoje zachowanie i jakość wykonanej pracy dał powód do uzasadnionych uwag i skarg
32. Obowiązkiem Wykonawcy jest dostarczenie Zamawiającemu wykazu numerów telefonów komórkowych osób wykonujących umowę oraz aktualizowanie przedmiotowego wykazu po każdorazowej zmianie numerów telefonów.
33. W przypadku, gdy sieć komputerowa w której znajdują się kamery, oraz rejestrator ma dostęp do INTERNETu - wykonawca przynajmniej raz na kwartał powinien sprawdzić dostępne aktualizacje dla rejestratora i kamer (firmware). W przypadku dostępności aktualizacji wykonawca powinien niezwłocznie je zainstalować oraz przesłać zamawiającemu informację o wersji aktualnie zainstalowanego oprogramowania. Przesłana informacja powinna zawierać listę sprzętu z podziałem na lokalizację, model sprzętu oraz wersję zainstalowanego

oprogramowania. Wykonawca powinien również niezwłocznie przeprowadzić aktualizację po otrzymaniu informacji o występujących w sprzęcie podatnościach

Mapka terenu obiektu objętego zakresem ochrony osób i mienia

Zamawiający zaznacza, iż we wszystkich w przypadkach, gdy w ogłoszeniu i jego załącznikach jest mowa o terenie lub obiekcie, albo terenie obiektu itp., należy przez to rozumieć budynek wraz z wyposażeniem i przyległy do niego teren zieleni oraz nawierzchni i instalacji, zgodnie z niniejszą mapką.



Część 3

Dla usługi ochrony mienia, ochrony fizycznej, dozoru, monitoringu obiektu i terenu przy ul. Wyłom 22

1. Pracownicy powinni być w pełni sprawni pod względem psychoruchowym, wykazywać się dużą kulturą osobistą.
2. Nie dopuszcza się osób z orzeczeniem o niepełnosprawności, posiadających grupę inwalidzką oraz w wieku emerytalnym.
3. Oddelegowanie pracowników do pracy na obiekcie nie więcej niż max. 7 pracowników oddelegowanych do obsługi obiektu.
4. Oddelegowani na obiekt pracownicy winni być zatrudnieni w stosunku pracy w rozumieniu przepisów Kodeksu Pracy nie zaś w ramach umów cywilno-prawnych.
5. Zachowanie należytej staranności w kwestii wykonywanych obowiązków.
6. Zachowanie tajemnicy służbowej.
7. Pracownicy Ochrony pełniący służbę powinni być wyposażeni w środki przymusu bezpośredniego. W skład zmiany pełniącej dozór w godzinach 22:00 – 8:00 pracownik powinien być wyposażony w środki przymusu bezpośredniego.
8. Zapewnienie ochrony przez pracowników wpisanych na listę kwalifikowanych pracowników ochrony fizycznej, przeszkolonych pod kątem przepisów BHP, PPOŻ, udzielania pierwszej pomocy.
9. Patrowanie terenu objętego przedmiotem umowy powinno być wykonywane przez taką liczbę pracowników, która zapewnia należyte wykonanie usługi.
10. Wykonawca zapewni pracownikom ochrony jednolite i estetyczne umundurowanie, odpowiednio do warunków atmosferycznych, zgodnie z ustawą z dnia 22 sierpnia 1997 r. o ochronie osób i mienia. Pracownicy Wykonawcy w czasie realizacji zadań muszą nosić w sposób widoczny identyfikatory z nazwą firmy oraz z danymi personalnymi pracownika oraz powinni być wyposażeni w środki łączności radiowej, latarki, zestawy pierwszej pomocy i inne akcesoria niezbędne do wykonywania zadania.
11. Zamawiający zastrzega sobie prawo do żądania zmiany każdego z pracowników Wykonawcy, który przez swoje zachowanie i jakość wykonanej pracy dał powód do uzasadnionych uwag i skarg.
12. Obowiązkiem Wykonawcy jest dostarczenie Zamawiającemu wykazu numerów telefonów komórkowych osób wykonujących umowę oraz aktualizowanie przedmiotowego wykazu po każdorazowej zmianie numerów telefonów.
13. Pracownik ochrony bezwzględnie musi pełnić swoje obowiązki służbowe w wyznaczonych godzinach pracy.
14. Ścisłą współpracę ze służbami podejmującymi interwencje na chronionym obszarze w szczególności z Policją, Pogotowiem Ratunkowym, Strażą Pożarną, Strażą Miejską, a także z innymi służbami w przypadku wystąpienia awarii, katastrof, czy innych zagrożeń dla bezpieczeństwa osób i mienia.
15. Utrzymywanie w gotowości do natychmiastowego działania i zapewnienie wsparcia grupy interwencyjnej od dnia 01.01.2024 r. na wezwanie pracowników Zamawiającego, pracownika ochrony oraz na każdy odebrany sygnał alarmowy z obiektu, celem usunięcia zagrożenia, zapobieżeniu szkodzie lub zatrzymania sprawcy wykroczenia lub przestępstwa dokonanego na ochronianych obszarach,

które nastąpi niezwłocznie po wezwaniu. Czas dojazdu na miejsce zgłoszenia nie powinien przekraczać 15 minut, chyba że Wykonawca zadeklarował w ofercie, krótszy czas dojazdu. Liczba osób mających wejść w skład grupy interwencyjnej będzie zależała od oceny pracowników ochrony przebywających na terenie obiektu.

16. Zapewnienie ciągłej koordynacji pracy pracowników służby ochrony i grupy interwencyjnej przez służby Wykonawcy.

17. Zapewnienie łączności pomiędzy wszystkimi osobami i podmiotami uczestniczącymi w wykonaniu zamówienia leży po stronie Wykonawcy.

18. Niezwłoczne informowanie Zamawiającego o nieprawidłowościach, awariach oraz wszystkich okolicznościach mających wpływ na stan bezpieczeństwa chronionych obiektów szczególnie w zakresie oświetlenia oraz systemu monitoringu.

ZAKRES OBOWIĄZKÓW PRACOWNIKÓW OCHRONY

I. PRACOWNIK PRZY MONITORINGU

1. Godziny pracy:

a. Poniedziałek – niedziela 7:00 – 7:00

b. Świąta i dni ustawowo wolne od pracy 7:00 – 7:00

2. Termin wykonywania obowiązków: 01.05.2024 r. -31.08.2024 r.

3. Monitorowanie budynku i terenu kąpieliska na urządzeniach zainstalowanych w obiekcie

4. Systematyczny obchód po budynku.

5. Sprawdzanie zamknięcia okien i drzwi.

6. Wyłączanie oświetlenia i urządzeń wg. dyspozycji osoby uprawnionej ze strony Zamawiającego.

7. Nadzór nad kluczami do budynku oraz wydawanie ich tylko osobom upoważnionym.

8. Zawiadamianie odpowiednich służb porządkowych w razie, gdy zajdzie taka konieczność oraz powiadomienie Zarządcy budynku.

9. Przestrzeganie zasad BHP.

10. Podczas pełnienia służby pracownik jest zobowiązany w sposób czytelny prowadzić Księgę Służby.

11. Prowadzenie dokumentacji pełnienia służby ochrony.

12. Zgłaszanie przedstawicielowi Zamawiającego każdego incydentu wymagającego interwencji.

13. W wypadku usiłowania lub dokonania przestępstwa przeciwko mieniu znajdującemu się w budynku pracownik ochrony zobowiązany jest postępować zgodnie z zasadami stanu najwyższej konieczności i obrony koniecznej oraz przepisami regulującymi zasady i warunki wykonywania ochrony.

14. Zabezpiecza miejsce określonych powyżej zdarzeń do czasu przybycia odpowiednich osób.

15. W razie zagrożenia pożarowego natychmiast powiadamia Straż Pożarną 998 oraz podejmuje akcję gaśniczą przy pomocy sprzętu przeciwpożarowego znajdującego się na terenie chronionego budynku.

16. Pracownik ochrony zgłasza każdą stwierdzoną kradzież, włamanie, lub inne uszkodzenie mienia wskazanym osobom:

a. Szef Ochrony

- b. Policja: 997, 112
- c. Zarządcy Obiektu

17. W przypadku gdy sieć komputerowa w której znajdują się kamery, oraz rejestrator ma dostęp do INTERNETU - wykonawca przynajmniej raz na kwartał powinien sprawdzić dostępne aktualizacje dla rejestratora i kamer (firmware). W przypadku dostępności aktualizacji wykonawca powinien niezwłocznie je zainstalować, oraz przesłać zamawiającemu informację o wersji aktualnie zainstalowanego oprogramowania. Przesłana informacja powinna zawierać listę sprzętu z podziałem na lokalizację, model sprzętu, oraz wersję zainstalowanego oprogramowania. Wykonawca powinien również niezwłocznie przeprowadzić aktualizację po otrzymaniu informacji o występujących w sprzęcie podatnościach.

Mapka terenu obiektu objętego zakresem ochrony osób i mienia

Zamawiający zaznacza, iż we wszystkich przypadkach, gdy w ogłoszeniu i jego załącznikach jest mowa o terenie lub obiekcie, albo terenie obiektu itp., należy przez to rozumieć budynek wraz z wyposażeniem i przyległy do niego teren zieleni oraz nawierzchni i instalacji, zgodnie z mapką załączoną do treści ogłoszenia.



Dla usługi liczenia osób przebywających na terenie pomostów pływających zlokalizowanych na terenie zbiornika Zakrzówek odbywającej się przy dwóch wejściach na kompleks.

1. Minimalna ilość pracowników 3 osoby.
2. Wykonanie przedmiotu zamówienia winno być przeprowadzone przez taką liczbę pracowników, która zapewni należyte wykonanie usługi w godzinach 9:00 – 19:00 w dniach 01.06.2024 r do 30.09.2024 r.
3. Zamawiający zleca kontrolowanie przepływu osób na terenie pomostów w obu kierunkach z możliwością ich limitowania tak aby maksymalna ilość osób znajdujących się jednocześnie na pomostach nie przekraczała 1200 osób.
4. W miarę zgłaszanych potrzeb Zamawiający zapewni do wykonania usługi opaski eventowe z sugerowanym ich umieszczeniem na nadgarstku każdej osobie wchodzącej na teren pomostów oraz usuwania jej osobie deklarującej brak powrotu. Usunięcie opaski równoznaczne będzie ze zwolnieniem się miejsca i umożliwieniem wejścia kolejnym, oczekującym osobom.
5. Wykonawca zapewni pracownikom jednolite i estetyczne stroje, odpowiednie do warunków atmosferycznych, zawierające napis OBSŁUGA. Pracownicy Wykonawcy w czasie realizacji zadań muszą nosić w sposób widoczny identyfikatory oraz powinni być wyposażeni w środki łączności radiowej i inne akcesoria niezbędne do wykonania zadania.
6. Zamawiający zapewni wyposażenie stanowisk w zakresie namiotów, stolików i krzeseł oraz dostęp do wody pitnej i sanitariatów.
7. W sytuacjach wymagających interwencji pracownicy Wykonawcy zobowiązani są do wezwania ochrony oraz odpowiednich służb np. Straży Pożarnej, Pogotowia Ratunkowego, Straży Miejskiej, Wodnego Pogotowia Ratunkowego, a także poinformować o danym zdarzeniu Zamawiającego
8. Prowadzenie książki dyżurów, do której pracownicy Wykonawcy wpisywać będą wszelkie spostrzeżenia, uwagi oraz istotne zdarzenia z zakresu wykonywanych czynności
9. Pracownicy powinni być w pełni sprawni pod względem psychoruchowym, wykazywać się dużą kulturą osobistą oraz powinni być zatrudnieni na minimum umowę zlecenie.
10. Nie dopuszcza się osób z orzeczeniem o niepełnosprawności, posiadających grupę inwalidzką oraz w wieku emerytalnym.
11. Pracownicy winni być przeszkoleni pod kątem przepisów BHP, PPOŻ, udzielania pierwszej pomocy oraz winni być ubezpieczeni.
12. Pracownicy (co najmniej jedna osoba na zmianie) oddelegowani do realizacji usługi liczenia winni posługiwać się językiem angielskim na poziomie minimum A2 (komunikatywnym).