

PROJEKT TECHNICZNY



Nazwa zamierzenia budowlanego **PRZEBUDOWA BUDYNKU USŁUGOWEGO W LUZINIE
(WYDZIELENIE OSOBNEGO WEJŚCIA DO GMINNEGO OŚRODKA POMOCY
SPOŁECZENEJ ORAZ ZMIANA SPOSOBU UŻYTKOWANIA LOKALU MIESZKALNEGO
NA POMIESZCZENIA OŚRODKA ZDROWIA)**

Adres zamierzenia budowlanego **Luzino, ul. Młyńska 7
gm. Luzino**

Kategoria obiektu budowlanego **XI**

Identyfikatory działek
ewidencyjnych **221507_2.0004.665**
obr. Luzino, nr ewidencyjny dz. 665

Imię i nazwisko, adres inwestora **Gmina Luzino
ul. Ofiar Stutthofu 11, 84-242 Luzino**

PROJEKTANT/SPRAWDZAJĄCY		IMIĘ NAZWISKO NR UPRAWNIEŃ		PODPIS
architektura	Projektant główny	mgr inż. arch. Kinga Szczepankowska	w specjalności architektonicznej do projektowania bez ograniczeń nr 53/POOKK/IV/2014 izba PO-1372	
architektura	spr.	mgr inż. arch. Dariusz Skowron	w specjalności architektonicznej do projektowania bez ograniczeń nr 127/POOKK/V/2019 izba PO-1654	

WRZESIEŃ 2022

data opracowania

Jednostka projektowa:



ARCH77 Kinga Szczepankowska
ul. 3 Maja 17/L5, 84-200 Wejherowo

tel. +48 509604141, NIP 5882172992, biuro@arch77.pl

EGZ NR



SPIS TREŚCI	
<i>OŚWIADCZENIE PROJEKTANTÓW</i>	3
CZĘŚĆ OPISOWA PROJEKTU TECHNICZNEGO - CZĘŚĆ ARCHITEKTONICZNA	4
CZĘŚĆ RYSUNKOWA PROJEKTU TECHNICZNEGO – CZĘŚĆ ARCHITEKTONICZNA	9

OŚWIADCZENIE PROJEKTANTÓW

Oświadczamy, że projekt techniczny przebudowy budynku usługowego w Luzinie (wydzielenie osobnego wejścia do gminnego ośrodka pomocy społecznej oraz zmiana sposobu użytkowania lokalu mieszkalnego na pomieszczenia ośrodka zdrowia) został sporządzony zgodnie z obowiązującymi przepisami oraz zasadami wiedzy technicznej.

Podstawa prawna: Ustawa z dnia 7 lipca 1994 r. - Prawo budowlane.

Lokalizacja: Gm. Łęczyce nr dz. 140, 141, 142, obr. Rozłazino

PROJEKTANT/SPRAWDZAJĄCY		IMIĘ NAZWISKO NR UPRAWNIENI		PODPIS
architektura	Projektant główny	mgr inż. arch. Kinga Szczepankowska	w specjalności architektonicznej do projektowania bez ograniczeń nr 53/POOKK/IV/2014 izba PO-1372	
architektura	spr.	mgr inż. arch. Dariusz Skowron	w specjalności architektonicznej do projektowania bez ograniczeń nr 127/POOKK/V/2019 izba PO-1654	

WRZESIEŃ 2022

data opracowania

CZĘŚĆ OPISOWA PROJEKTU TECHNICZNEGO - CZĘŚĆ ARCHITEKTONICZNA

1.1. Podstawa opracowania

- Uzgodnienie z Inwestorem, Umowa
- Materiały dostarczone przez Inwestora
- Inwentaryzacja budowlana, wizja lokalna
- Mapa do celów informacyjnych
- Obowiązujące przepisy i normy
 - Ustawa z dnia 7 lipca 1994 r. - Prawo budowlane.
 - Rozporządzenie Ministra Infrastruktury z dnia 12 kwietnia 2002 r. w sprawie warunków technicznych, jakim powinny odpowiadać budynki i ich usytuowanie
 - Rozporządzenie Ministra Rozwoju z dnia 11 września 2020 r. w sprawie szczegółowego zakresu i formy projektu budowlanego, z późn. zmianami.
 - Rozporządzenia Ministra Rozwoju i Technologii z dnia 20 grudnia 2021 r. w sprawie szczegółowego zakresu i form dokumentacji projektowej, specyfikacji technicznej wykonania i odbioru robót budowlanych oraz programu funkcjonalno-użytkowego
 - Rozporządzenie Ministra Spraw Wewnętrznych i Administracji z dnia 17 września 2021 r. w sprawie uzgadniania projektu zagospodarowania działki lub terenu, projektu architektoniczno-budowlanego, projektu technicznego oraz projektu urządzenia przeciwpożarowego pod względem zgodności z wymaganiami ochrony przeciwpożarowej

1.2. Opis konstrukcji

Przedmiotowy budynek wykonany w latach 80-tych, w technologii tradycyjnej, ściany nośne z cegły pełnej, dach wielospadowy kopertowy w konstrukcji drewnianej. Konstrukcja budynku bez zmian, planowana zmiana sposobu użytkowania nie narusza istniejącej konstrukcji budynku. Budynek posadowionym na fundamentach żelbetowych – ławach i stopach, stropy żelbetowe monolityczne.

1.3. Przeglrody budowlane

Ściany murowane z cegły pełnej oraz z bloczków betonu komórkowego – bez zmian.

Projektowane ścianki działowe – systemowa z poszyciem płytą gipsowo-kartonową, wypełnienie z wełny mineralnej, z wełny mineralnej typu Aku – zgodnie z częścią rysunkową, oraz ścianki systemowe kabinowe z płyty HPL.

Wymagania izolacyjności akustycznej

Wymagania akustyczne w stosunku do przegród pionowych ze względu na specyfikę obiektu przyjęto minimalne współczynniki izolacyjności akustycznej dla ścian oraz stropów.

1.4. Projektowane instalacje

Przyłącza w istniejącym budynku są wystarczające dla projektowanej zmiany sposobu użytkowania i przebudowy. Budynek wyposażony jest w instalacje: c.o., wody zimnej, wody ciepłej, kanalizacji sanitarnej, wentylacji grawitacyjnej, wentylacji mechanicznej, elektryczne i teletechniczne, instalacji hydrantowej - bez zmian. W budynku w znajduje się kotłownia z kotłem olejowym.

Projektowane zmiany dotyczące wewnętrznych instalacji wod.-kan. zgodnie z częścią sanitarną.

1.5. Warunki ochrony pożarowej budynków

Ustalenia wg wymagań zawartych w rozporządzeniu Ministra Spraw Wewnętrznych i Administracji z dnia 17 września 2021 r. w sprawie uzgadniania projektu budowlanego pod względem ochrony przeciwpożarowej.

W niniejszym opisie bezpieczeństwa pożarowego odniesiono się również do wymagań następujących przepisów:

[1] Ustawa z dnia 24 sierpnia 1991r. o ochronie przeciwpożarowej (j.t.: Dz.U. 2020 poz. 961 ze zm.).

[2] Ustawa z dnia 7 lipca 1994 r. Prawo budowlane (j.t.: Dz.U. 2020 poz. 1333 ze zm.).

[3] Rozporządzenie Ministra Spraw Wewnętrznych i Administracji z dnia 17 września 2021 r. w sprawie uzgadniania projektu zagospodarowania działki lub terenu, projektu architektoniczno-budowlanego, projektu technicznego oraz projektu urządzenia przeciwpożarowego pod względem zgodności z wymaganiami ochrony przeciwpożarowej (Dz.U. 2021 poz. 1722).

[4] Rozporządzenie Ministra Infrastruktury z dnia 12 kwietnia 2002 r. w sprawie warunków technicznych, jakim powinny odpowiadać budynki i ich usytuowanie (j.t.: Dz.U. 2019 poz. 1065 ze zm.).

[5] Rozporządzenie Ministra Spraw Wewnętrznych i Administracji z dnia 7 czerwca 2010 r. w sprawie ochrony przeciwpożarowej budynków, innych obiektów budowlanych i terenów (Dz.U. 2010 nr 109 poz. 719 ze zm.) [6] Rozporządzenie Ministra Spraw Wewnętrznych i Administracji z dnia 24 lipca 2009 r. w sprawie przeciwpożarowego zaopatrzenia w wodę oraz dróg pożarowych (Dz.U. 2009 nr 124 poz. 1030).

DANE LICZBOWE PRZEDMIOTOWEGO BUDYNKU	
Powierzchnia zabudowy	781,06 m ² – bez zmian
Powierzchnia użytkowa	1355,70 m ²
Powierzchnia całkowita	bez zmian
Kubatura	6094,9 m ³ – bez zmian
Wysokość od p.t.	Bez zmian
Długość, szerokość, średnica	Bez zmian
Liczba kondygnacji	Bez zmian
Inne dane niezbędne do stwierdzenia zgodności usytuowania obiektu z wymaganiami ochrony przeciwpożarowej	Odl. przedmiotowego budynku od granic działki zgodnie z rys. 1

1. Powierzchnia, wysokość, liczba kondygnacji

POWIERZCHNIA ZABUDOWY	781,06 m ²
POWIERZCHNIA UŻYTKOWA	1355,70 m ²
KUBATURA	6094,9 m ³
ILOŚĆ KONDYGNACJI NADZIEMNYCH	2
ILOŚĆ KONDYGNACJI PODZIEMNYCH	1
WYSOKOŚĆ	do 12 m – budynek niski

2. Charakterystyka zagrożenia pożarowego, w tym informacje o parametrach pożarowych materiałów niebezpiecznych pożarowo oraz zagrożeniach wynikających z procesów technologicznych, a także w zależności od potrzeb charakterystyka pożarów przytłoczonych do celów projektowych

Materiał palny w budynku będą stanowiący przede wszystkim elementy wyposażenia i wystroju wewnątrz np.:

- materiały wykonane z drewna i materiałów drewnopodobnych (m. in. meble, drzwi),
- wykładziny podłogowe PVC, dywanowe
- stałe elementy wystroju i wyposażenia wewnątrz.

Elementy wykończenia i wystroju wewnątrz nie są wykonane z materiałów łatwo zapalnych, kapiących i odpadających pod wpływem ognia.

W budynku nie przewiduje się występowania substancji łatwopalnych, wybuchowych, utleniających i ulegających samozapaleniu oraz nie przewiduje się występowania materiałów niebezpiecznych pożarowo

3. Klasyfikacja pożarowa z uwagi na przeznaczenie i sposób użytkowania

Ze względu na przeznaczenie i sposób użytkowania projektuje się jedną strefę pożarową ZLIII.

Pozostałe strefy pożarowe są poza zakresem opracowania – zlokalizowane w poziomie I kondygnacji podziemnej.

4. Kategoria zagrożenia ludzi oraz przewidywana liczba osób na każdej kondygnacji i w pomieszczeniach, których drzwi ewakuacyjne powinny otwierać się na zewnątrz pomieszczeń.

Przedmiotowy budynek należy do kategorii zagrożenia ludzi ZL III.

Przewidywana liczba osób w przedmiotowej strefie wynosi:

120 osób.

5. Podział na strefy pożarowe

Kotłownia olejowa: PM Q<500 MJ/m², pomieszczenia gospodarcze w poziomie I kondygnacji podziemnej: ZLIII, przedmiotowe pomieszczenia lokalu usługowego w poziomie I kondygnacji podziemnej, I kondygnacji nadziemnej oraz II kondygnacji nadziemnej: ZLIII.

Strefy pożarowe oddzielone zostały między sobą elementami oddzielenia pożarowego. Przepusty instalacyjne między pomieszczeniami znajdującymi się w różnych strefach pożarowych, należy wykonać w klasie odporności ogniowej oddzielającej je przegrody.

6. Maksymalna gęstość obciążenia ogniowego poszczególnych stref pożarowych PM wraz z warunkami przyjętymi do jej określania

Kotłownia olejowa wraz z pomieszczeniami technicznym w poziomie I kondygnacji podziemnej : PM o $Q < 500 \text{ MJ/m}^2$

7. Klasa odporności pożarowej, odporności ogniowej i stopniu rozprzestrzeniania ognia przez elementy budowlane oraz klasa reakcji na ogień elementów wykończenia wnętrz i wyposażenia stałego pomieszczeń dróg ewakuacyjnych

Przedmiotowy budynek zaliczany będzie do grupy budynków niskich. Budynek w poziomie I i II kondygnacji nadziemnej oraz I kondygnacji podziemnej zaliczony do kategorii zagrożenia ludzi ZL III. Wobec powyższego wymagana klasa odporności pożarowej budynku „D”. Uwzględniono niektóre elementy istniejącego budynku spełniające wymagania dla klas „C” odporności pożarowej budynku zgodnie z w/w rozwiązaniami zamiennymi

Poszczególne elementy budynku o wymaganej klasie D oraz C odporności pożarowej powinny posiadać następującą odporność ogniową oraz stopień rozprzestrzeniania ognia:

Klasa odporności pożarowej budynku	D	C	
Główna konstrukcja nośna	R 30	R 60	NRO
Konstrukcja dachu	-	R 15	NRO
Strop	R E I 30	R E I 60	NRO
Ściany zewnętrzne	E I 30	E I 30	NRO
Ściany wewnętrzne	-	E I 15	NRO
Przekrycie dachu	-	R E 15	NRO

Wszystkie elementy budynku powinny być nierozprzestrzeniające ognia.

Na drogach ewakuacji ogólnej, służących celom ewakuacji należy stosowanie materiałów i wyrobów budowlanych łatwo zapalnych jest zabronione.

Okładziny sufitów oraz sufity podwieszane należy wykonać z materiałów niepalnych lub niezapalnych, niekapiących i nieodpadających pod wpływem ognia.

8. Informacja o zagrożeniu wybuchem, w tym informacie o pomieszczeniach zagrożonych wybuchem i strefach zagrożenia wybuchem oraz rozwiązaniach techniczno-budowlanych, instalacyjnych i urządzeniach zabezpieczających przed powstaniem wybuchu jak również ograniczających jego skutki

W budynku oraz na terenach przyległych nie przewiduje się prowadzenia procesów technologicznych z użyciem materiałów mogących wytworzyć mieszaniny wybuchowe, nie przewiduje się również magazynowania tego typu materiałów. W związku z powyższym nie zachodzi potrzeba dokonywania oceny zagrożenia wybuchem.

9. Warunki i strategia ewakuacji ludzi lub ich uratowania w inny sposób

Długość przejścia od najdalszego miejsca, w którym może przebywać człowiek do wyjścia na zewnątrz budynku lub na drogę ewakuacyjną nie może przekraczać 40 m. Przejścia ewakuacyjne nie mogą prowadzić przez więcej niż 3 pomieszczenia.

Wyjścia z pomieszczeń na drogi ewakuacyjne należy zamykać drzwiami.

Minimalna szerokość drzwi z pomieszczeń wynosi 0,9 lub 0,8 m w przypadku gdy w pomieszczeniu przewiduje się możliwość przebywania max 3 osób.

Minimalna szerokość poziomych dróg ewakuacyjnych wynosi 1,4 m. Na wyjściu z dróg komunikacji na zewnątrz budynku należy stosować drzwi o szerokości minimum 1,2 m. W przypadku zastosowania drzwi dwuskrzydłowych należy zapewnić szerokość nieblokowanego skrzydła minimum 0,9 m. Wymagane szerokości należy zapewnić w świetle przejścia. Drzwi na drodze ewakuacyjnej powinny otwierać się zgodnie z kierunkiem ewakuacji.

Ściany wydzielające drogi ewakuacyjne powinny mieć klasę odporności ogniowej EI 15.

Dopuszczalna długość dojścia ewakuacyjnego w strefie pożarowej ZL III wynosi 30 m. Długość dojścia liczy się od wyjścia z pomieszczenia do wyjścia na zewnątrz budynku.

10. Dobór urządzeń przeciwpożarowych oraz innych instalacji i urządzeń służących bezpieczeństwu pożarowemu wraz z określeniem zakresu i celu ich stosowania

Budynek zostanie wyposażony w następujące urządzenia przeciwpożarowe:

- awaryjne oświetlenie ewakuacyjne, rozproszone - spełniające wymagania Polskiej Normy PN-EN 1838:2005 „Zastosowania oświetlenia -- Oświetlenie awaryjne”
 - oświetlenie projektuje na wszystkich drogach ewakuacyjnych – dojściach ewakuacyjnych - niezależnie od oświetlenia światłem dziennym;
 - wszystkie oprawy awaryjne powinny spełniać wymagania normy PN-EN 60598-2-22:2004 „Oprawy oświetleniowe. Część 2-22: Wymagania szczegółowe. Oprawy oświetleniowe do oświetlenia awaryjnego i posiadać w tym zakresie świadectwa dopuszczenia CNBOP;
 - podświetlane znaki ewakuacyjne
 - projektuje się zwiększenie natężenia oświetlenia do 10 lx zgodnie z w/w rozwiązaniami zamiennymi,
- przeciwpożarowy wyłącznik prądu, odcinający dopływ energii elektrycznej do wszystkich obwodów - przy wejściu głównym do budynku.- istniejący
- istniejący hydrant wewnętrzny w poziomie I kondygnacji nadziemnej oraz II kondygnacji nadziemnej.

Montaż urządzeń przeciwpożarowych w obiekcie będzie zrealizowany w oparciu o dokumentację techniczną (projekty tych urządzeń przeciwpożarowych) uzgodnione przez rzeczoznawcę ds. zabezpieczeń przeciwpożarowych.- wg odrębnego opracowania

Szczegółowe informacje nt. miejsc lokalizacji oznakowania w znaki wg PN - będą zawarte w opracowanej Instrukcji Bezpieczeństwa Pożarowego zgodnie z § 6 ust. 1 [2].

11. Sposób zabezpieczenia przeciwpożarowego instalacji użytkowych w tym wentylacyjnej, ogrzewczej, gazowej, elektrycznej, teletechnicznej i piorunochronnej, oraz instalacji i urządzeń technologicznych.

Przejścia instalacyjne przez ściany i stropy pomieszczeń zamkniętych są zabezpieczone w klasie odporności ogniowej dla danego elementu oddzielenia przeciwpożarowego zgodnie z przepisami i normami.

12. Przyjęte scenariusze pożarowe

Scenariusz pożarowy zgodnie z instrukcją bezpieczeństwa pożarowego opracowaną przez rzeczoznawcę ds. zabezpieczeń przeciwpożarowych.

13. Wyposażenie w gaśnice i inny sprzęt gaśniczy

Przy doborze i rozmieszczeniu podręcznego sprzętu gaśniczego w budynku należy uwzględnić przepisy [2].

W strefie pożarowej zaliczonej do kategorii zagrożenia ludzi ZL III na każde 100 m² powierzchni strefy pożarowej w budynku powinna przypadać jedna jednostka masy środka gaśniczego 2 kg (lub 3 dm³) zawartego w gaśnicach – dopuszcza się według w/w parametrów wielkości gaśnic dostępne w handlu, posiadające świadectwo dopuszczenia do stosowania w ochronie przeciwpożarowej z zachowaniem 30 m długości dojścia do sprzętu oraz dostępu do niego o szerokości co najmniej 1m.

Do zabezpieczenia przedmiotowej strefy pożarowej ZLIII należy przewidzieć:

- 8 gaśnic proszkowych ABC o pojemności 4 kg proszku.

Szczegółowe informacje nt. miejsc lokalizacji oznakowania w znaki wg PN - będą zawarte w opracowanej Instrukcji Bezpieczeństwa Pożarowego zgodnie z § 6 ust. 1 [2].

14. Przygotowanie obiektu budowlanego do prowadzenia działań ratowniczo-gaśniczych, w tym informacje o punktach poboru wody do celów przeciwpożarowych, nasadach służących do zasilania urządzeń gaśniczych i innych rozwiązaniach przewidzianych do tych działań oraz dźwigach dla ekip ratowniczych i prowadzących do nich dojściach

Dojazd pierwszych zastępów straży pożarnej, dla których miejscem stacjonowania jest: Ochotnicza Straż Pożarna w Luzinie ok. 5 minut; z Zespołu Ratownictwa Medycznego w Wejherowie w ok. 15 minut od chwili zaalarmowania przez CPR.

Drogi pożarowe

Do budynku doprowadzono utwardzoną drogę pożarową o szerokości co najmniej 4 m. Zapewniono połączenie wyjść z budynku do drogi pożarowej dojściem o szerokości min 1,5m i długości nie większej niż 50 m.

Zaopatrzenie w wodę do zewnętrznego gaszenia pożaru

Wymagane zapotrzebowanie w wodę do zewnętrznego gaszenia pożaru wynosi 20 dm³/s. Zaopatrzenie w wodę do zewnętrznego gaszenia pożaru będzie realizowane z sieci hydrantowej miejskiej. Odległość hydrantów od budynku wynosi dla pierwszego do 75 m i drugi do 150 m od przedmiotowego obiektu. Hydrant istniejący przy ul. Młyńskiej oraz ul. Robotniczej zgodnie z pzt.

1.6. Zestawienie powierzchni elementów wykończenia wewnętrzne i zewnętrzne.

W poniższej tabeli przedstawiono zestawienie dotyczące projektowanych przegród pionowych, elementów przeznaczonych do demontażu oraz wymiany

ZAKRES OPRACOWANIA		
Rodzaj elementu/powierzchni	Metraż/ilość	Uwagi
Lokal usługowy GOPS		
poszerzenie schodów zewnętrznych prowadzących do lokalu usługowego GOPS, przełożenie istniejącej poręczy	1 sztuka	poszerzenie o 180 cm, 3 stopnie po 15 cm wysokości, szerokość stopni 40 cm,
Wybicie nowego otworu drzwiowego w ścianie konstrukcyjnej	2 sztuki	zgodnie z częścią konstrukcyjną, otwór o szerokości 140 cm w ścianie zewnętrznej, otwór o szerokości 100 cm w ścianie wewnętrznej nośnej
Demontaż ścianek działowych	4,6 mb	ścianki o wysokości ok. 2,9 m
Demontaż urządzeń sanitarnych	umywalki – 2 sztuki miski ustępowe -2 sztuki	zgodnie z częścią sanitarną
Zamurowania otworów	3,64 mb	otwory o wysokości ok. 2,1 m, zgodnie z zestawieniem warstw w części rysunkowej
Lokal usługowy ośrodek zdrowia		
Projektowana ścianka działowa wraz z drzwiami w pom. nr 0/01	1,2 mb, 1 sztuka drzwi	ścianka o wysokości 3,0 m, drzwi prawe o klasie odporności pożarowej EI30
Wymiana stolarki drzwiowej w pom. nr 0/01	1 sztuka	drzwi prawe o klasie odporności ogniowej EI30
Wymiana stolarki drzwiowej prowadzących do kotłowni w poziomie I kondygnacji podziemnej	1 sztuka	drzwi prawe o klasie odporności ogniowej EI60
Projektowana systemowa ścianka kabinowa w pom. nr 1/05	1,37 mb, 1 sztuka drzwi	ścianka o wysokości 2,0 m z płyt HPL, drzwi lewe,
Projektowana miska ustępowa w pom. nr 1/05	1 sztuka	zgodnie z częścią sanitarną
Projektowany otwór drzwiowy w pom. nr 1/06	1 sztuka	drzwi prawe, otwór o szerokości 100 cm
Wyposażenie drzwi na korytarzu przy recepcji w urządzenia samoczynnie je zamykające	3 sztuki	zgodnie z częścią rysunkową
Wymiana stolarki na drzwi dymoszczelne przy recepcji	1 sztuka	zgodnie z częścią rysunkową
Zmiana kierunku otwierania drzwi przy klatce oznaczonej jako	2 sztuki	zgodnie z częścią rysunkową

K3 w poziomie I kondygnacji nadziemnej		
Demontaż stolarki drzwiowej w pom. nr 2/02	1 sztuka	
Demontaż ścianek działowych w pom. nr 2/09	7,4 mb	ścianki o wysokości ok. 3,0 m
Projektowana ścianka działowa wraz z drzwiami w pom. nr 2/09	1,51 mb, 1 sztuka drzwi	ścianka o wysokości ok 3,0 m, drzwi prawe, otwór drzwiowy 100 cm, zgodnie z zestawieniem warstw w części rysunkowej
Demontaż stolarki drzwiowej w pom. nr 2/10	1 sztuka	
Projektowana ścianka działowa wraz z drzwiami w pom. nr 2/12	2,72 mb, 1 sztuka drzwi	ścianka o wysokości 3,04 m, drzwi lewe, otwór drzwiowy 100 cm, zgodnie z zestawieniem warstw w części rysunkowej
Projektowany otwór w pom. nr 2/13	1 sztuka	otwór o szerokości 100 cm
Poszerzenie otworu drzwiowego w pom. nr 2/14, wymiana stolarki	1 sztuka	poszerzenie otworu drzwiowego do szerokości 100 cm, drzwi lewe wyposażone w urządzenie samoczynnie je zamykające
Demontaż urządzeń sanitarnych w pom. nr 2/14	miska ustępowa – 1 sztuka	zgodnie z częścią sanitarną
Projektowana miska ustępowa w pom. nr 2/14	1 sztuka	zgodnie z częścią sanitarną
Przesunięcie ścianki w pom. nr 2/14	1,0 mb	ścianka o wysokości 80 cm
Częściowe zamurowanie otworu wraz z drzwiami w pom. nr 2/16	0,12 mb, 1 sztuka drzwi	otwór o wysokości 2,06 m, zgodnie z zestawieniem warstw w części rysunkowej
Demontaż ścianek działowych w pom. nr 2/16	4,48 mb	ścianki o wysokości ok. 3,2 m
Projektowane poszerzenie otworu drzwiowego wraz z drzwiami w pom. nr 2/18	Poszerzenie o 14 cm, 1 sztuka drzwi	Poszerzenie na wysokości 210 cm, drzwi prawe
Projektowana ścianka działowa w pom. nr 2/19	8,0 mb	ścianka o wysokości ok. 3,0 m, zgodnie z zestawieniem warstw w części rysunkowej

1.7. Uwagi końcowe do opisu

Użytkowanie projektowanego budynku nie będzie powodować żadnych uciążliwości wykraczających poza granice działki, nadmiernej ilości hałasu ani emisji szkodliwych gazów i odpadów. Nie przewiduje się negatywnego wpływu na środowisko.

Materiały budowlane powinny posiadać atesty ITB i odpowiadać odpowiednim normom budowlanym, roboty budowlane i rzemieślnicze należy wykonać zgodnie z zasadami sztuki budowlanej oraz z obowiązującymi normami i przepisami. Zmiana materiałów wymaga konsultacji z projektantem oraz jest możliwa pod warunkiem zachowania równoważnych parametrów wytrzymałościowych, akustycznych, cieplnych oraz kolorystycznych.

Opis techniczny powinien być rozpatrywany łącznie z pozostałymi projektami branżowymi, częścią rysunkową. Wszystkie elementy projektu wyszczególnione w poszczególnych częściach niniejszego opracowania należy traktować całościowo.

Dokumentacja projektowa chroniona jest prawem autorskim, wszelkie zmiany w czasie budowy należy konsultować z zespołem autorskim.

Opracowanie:

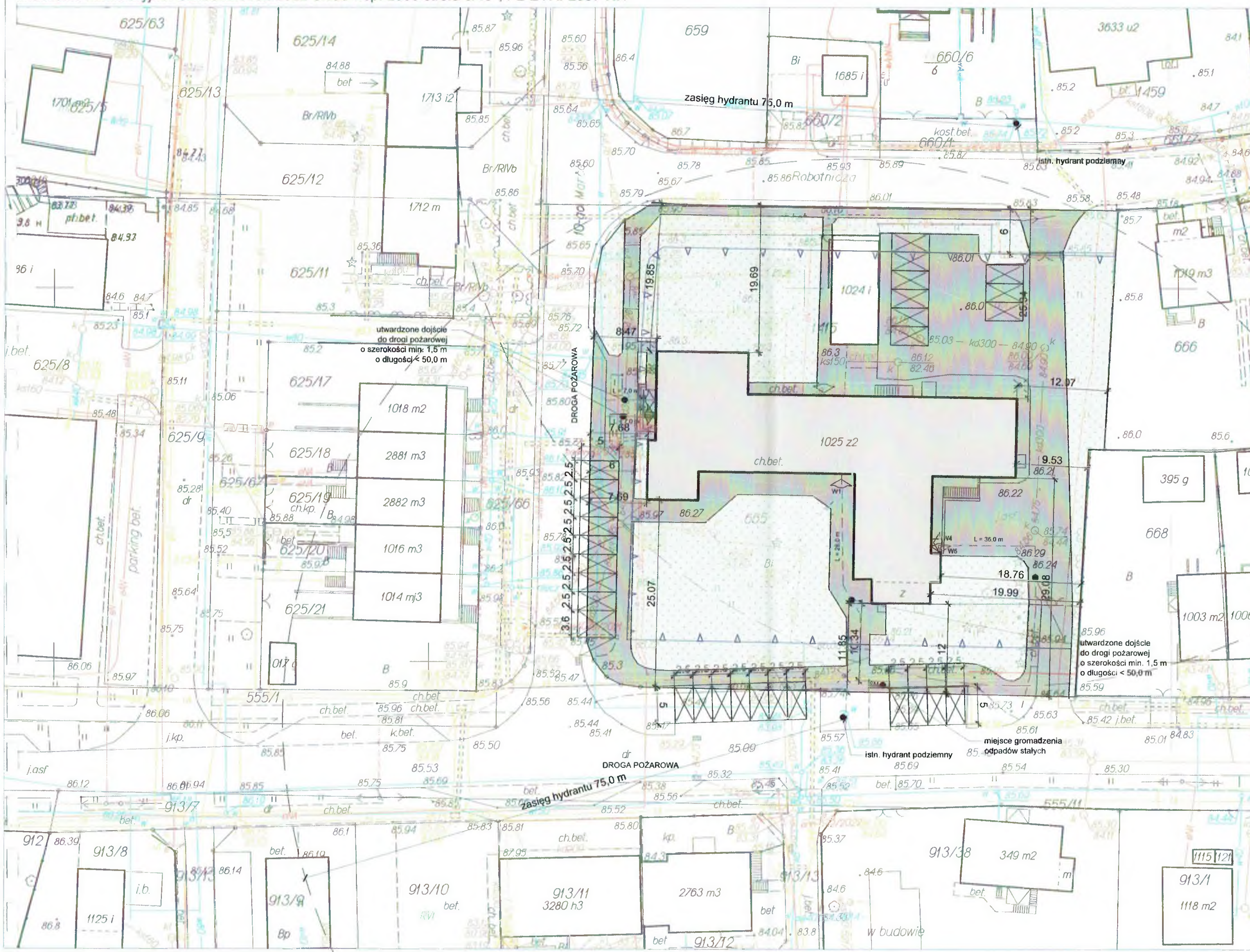
mgr inż. arch. Kinga Szczepankowska
upr. nr 53/PO/OKK/IV/2014
została PO-1372



CZĘŚĆ RYSUNKOWA PROJEKTU TECHNICZNEGO – CZĘŚĆ ARCHITEKTONICZNA

ZESTAWIENIE RYSUNKÓW:

- Rys. nr 1 Szkic sytuacyjny 1:500
- Rys. nr 2 Rzut piwnicy – inwentaryzacja skala 1:100
- Rys. nr 3 Rzut parteru – inwentaryzacja skala 1:100
- Rys. nr 4 Rzut poddasza - inwentaryzacja skala 1:100
- Rys. nr 5 Rzut piwnicy skala 1:100
- Rys. nr 6 Rzut parteru skala 1:100
- Rys. nr 7 Rzut poddasza skala 1:100
- Rys. nr 7A Schematyczny przekrój A-A skala 1:100
- Rys. nr 8 Elewacja zachodnia skala 1:100



LEGENDA

- PRZEDMIOTOWY BUDYNEK USŁUGOWY
- ISTN. POW. UTWARDZONA
- ISTN. POW. BIOLOGICZNIE CZYNNA
- ISTN. WEJŚCIA DO BUDYNKU
- PROJ. WEJŚCIE DO BUDYNKU
- MIEJSCA POSTOJOWE PRZEZNACZONE DLA PRZEDMIOTOWEGO BUDYNKU 5x2.5 m
- MIEJSCA GROMADZENIA ODPADÓW STAŁYCH
- NIEPRZEKARCZALNA LINIA ZABUDOWY

BILANS MIEJSC POSTOJOWYCH

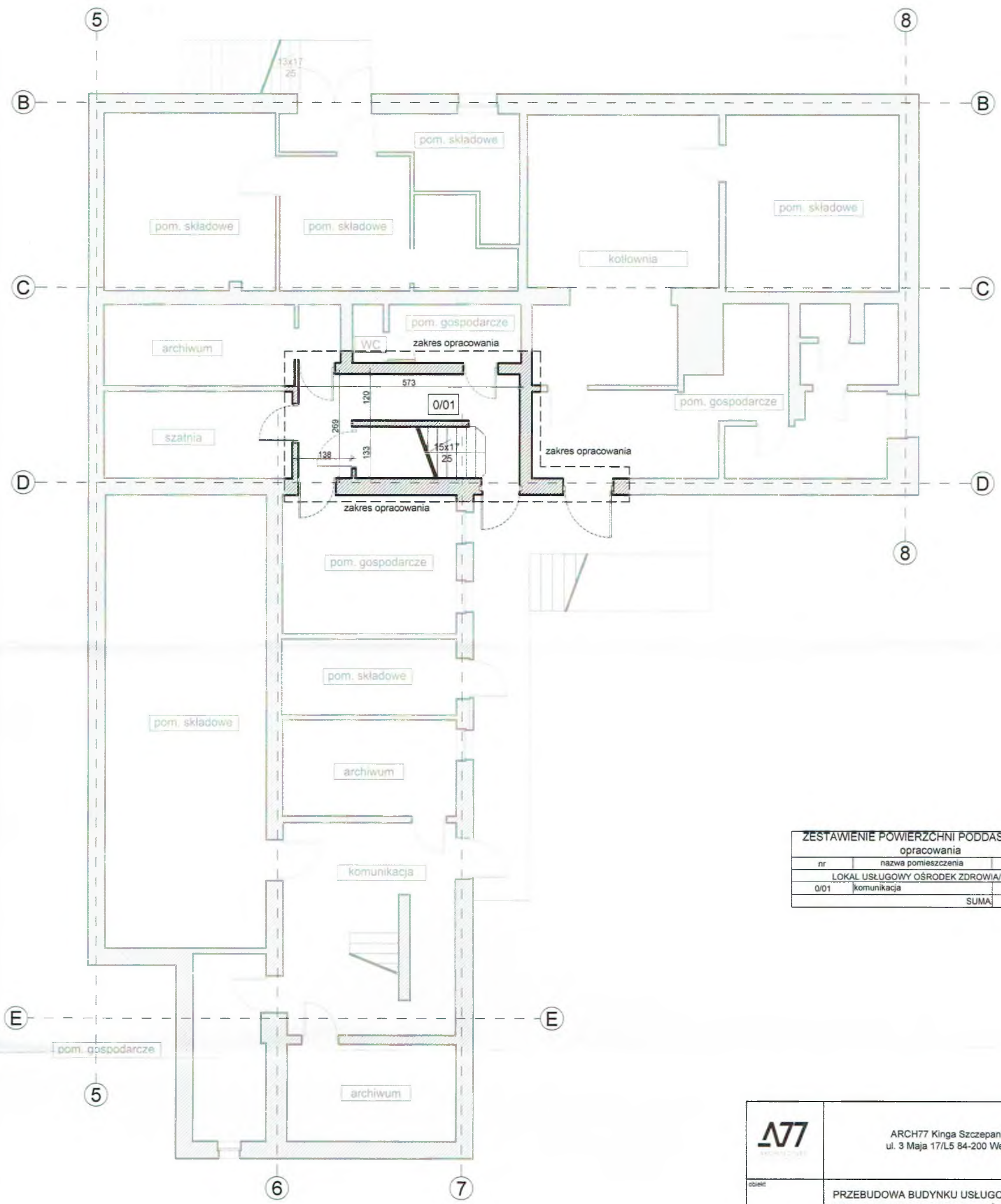
wymagane miejsca postojowe:
 - 2 mp/100 m² powierzchni użytkowej usług, 1020 m² pow. użytkowej usług oraz 335 m² pow. magazynowej - wymagane 22 mp
 - 1 mp/5 zatrudnionych 30 osób zatrudnionych - wymagane 6 mp
 - **razem wymagane 28 mp**

istniejące miejsca postojowe:
 - 11 mp przy ul. Młyńskiej
 - 9 mp przy ul. 10-go Marca
 - 9 mp na przedmiotowym terenie
 - **razem zapewniono 29 mp**

BILANS POWIERZCHNI DLA dz. nr 665, obr. Luzino, gm. Luzino :

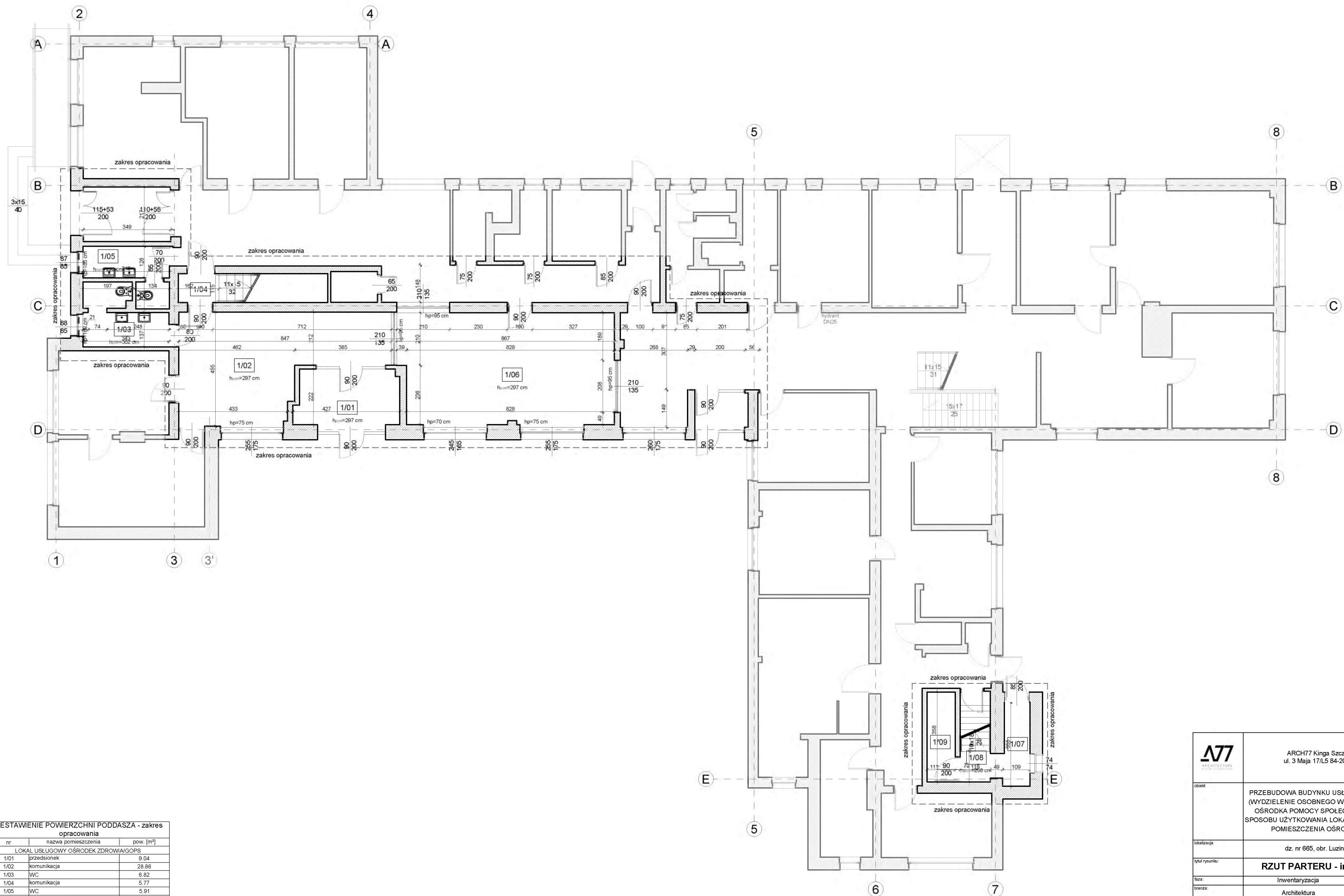
bez zmian		
powierzchnia terenu inw.	4400,0 m ²	100%
powierzchnia zabudowy	872,98 m ²	19,84%
powierzchnia utwardzona	2077,49 m ²	47,22%
powierzchnia biol. czynna	1449,53 m ²	32,94%

ARCH77			
ARCH77 Kinga Szczepankowska ul. 3 Maja 17/L5 84-200 Wejherowo			
obiekt	PRZEBUDOWA BUDYNKU USŁUGOWEGO W LUZINIE (WYDZIELENIE OSOBNEGO WEJŚCIA DO GMINNEGO OŚRODKA POMOCY SPOŁECZNEJ ORAZ ZMIANA SPOSOBU UŻYTKOWANIA LOKALU MIESZKALNEGO NA POMIESCZENIA OŚRODKA ZDROWIA)		
lokalizacja	dz. nr 665, obr. Luzino, gm. Luzino		
tytuł rysunku	MAPA SYTUACYJNA		
faza	Projekt techniczny	data	skala
branża	Architektura	09.2022	1:500
projektant	mgr Inż. arch. Kinga Szczepankowska 53/POOKK/IV/2014		nr rys.
sprawdzający	mgr Inż. arch. Dariusz Skowron 127/POOKK/IV/2019		1



ZESTAWIENIE POWIERZCHNI PODDASZA - zakres opracowania		
nr	nazwa pomieszczenia	pow. [m ²]
LOKAL USŁUGOWY OŚRODEK ZDROWIA/GOPS		
0/01	komunikacja	12.64
SUMA		12.64

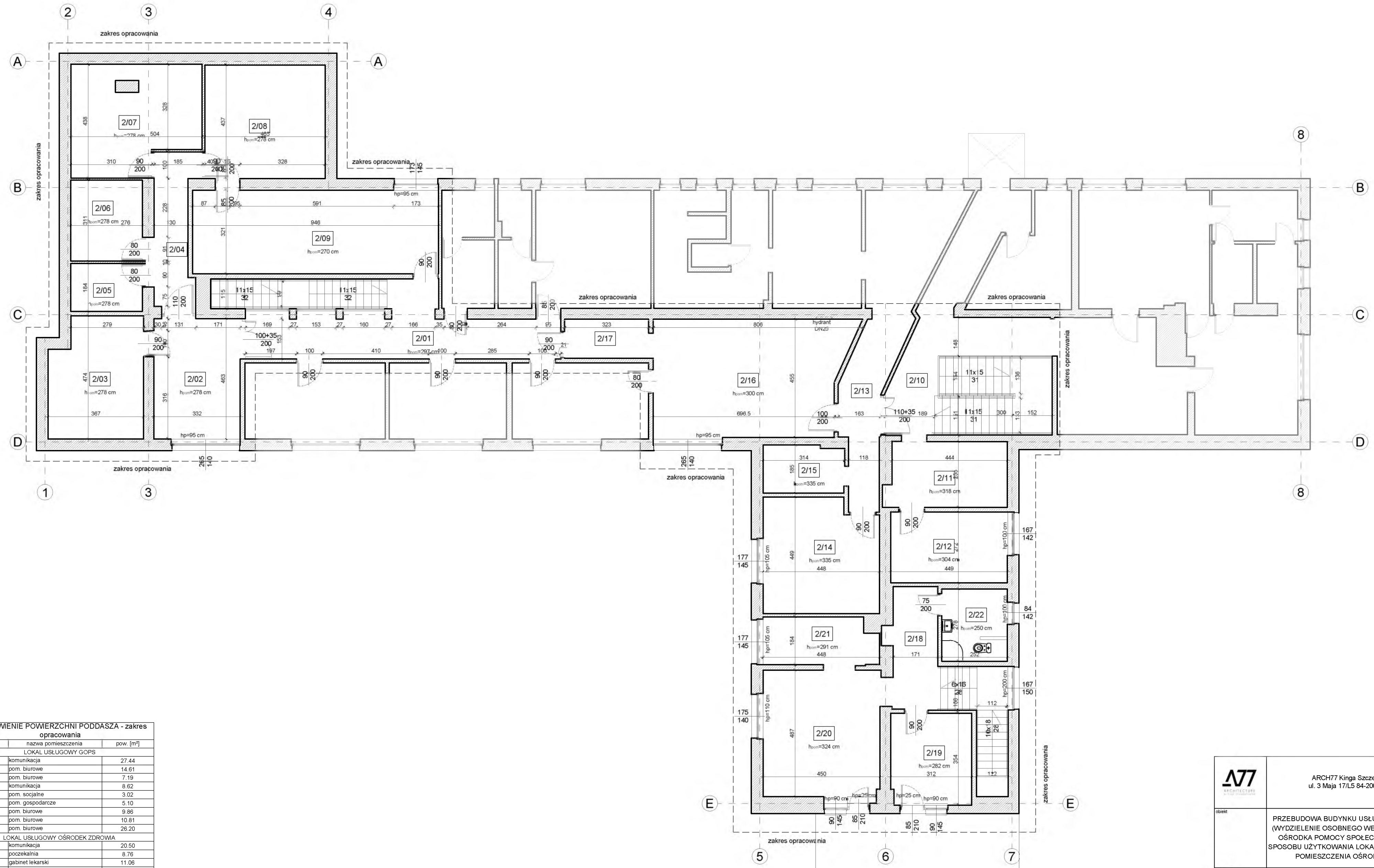
	ARCH77 Kinga Szczepankowska ul. 3 Maja 17/L5 84-200 Wejherowo		
	obiekt:	PRZEBUDOWA BUDYNKU USŁUGOWEGO W LUZINIE (WYDZIELENIE OSOBNIEGO WEJŚCIA DO GMINNEGO OŚRODKA POMOCY SPOŁECZNEJ ORAZ ZMIANA SPOSOBU UŻYTKOWANIA LOKALU MIESZKALNEGO NA POMIESZCZENIA OŚRODKA ZDROWIA)	
lokalizacja:	dz. nr 665, obr. Luzino, gm. Luzino		
tytuł rysunku:	RZUT PIWNICY - inwentaryzacja		
faza:	Inwentaryzacja	data:	09.2022
branża:	Architektura	skala:	1:100
projektant:	mgr inż. arch. Kinga Szczepankowska 53/POOKK/IV/2014	nr rys.:	2



ZESTAWIENIE POWIERZCHNI PODDASZA - zakres opracowania

nr	nazwa pomieszczenia	pow. [m ²]
LOKAL USŁUGOWY OŚRODEK ZDROWIA/GOPS		
1/01	przedsiónek	9.04
1/02	komunikacja	28.86
1/03	WC	6.82
1/04	komunikacja	5.77
1/05	WC	5.91
1/06	recepcja	37.69
LOKAL MIESZKALNY		
1/07	przedsiónek	3.99
1/08	komunikacja	4.55
1/09	pom. gospodarcze	4.01
SUMA		106.63

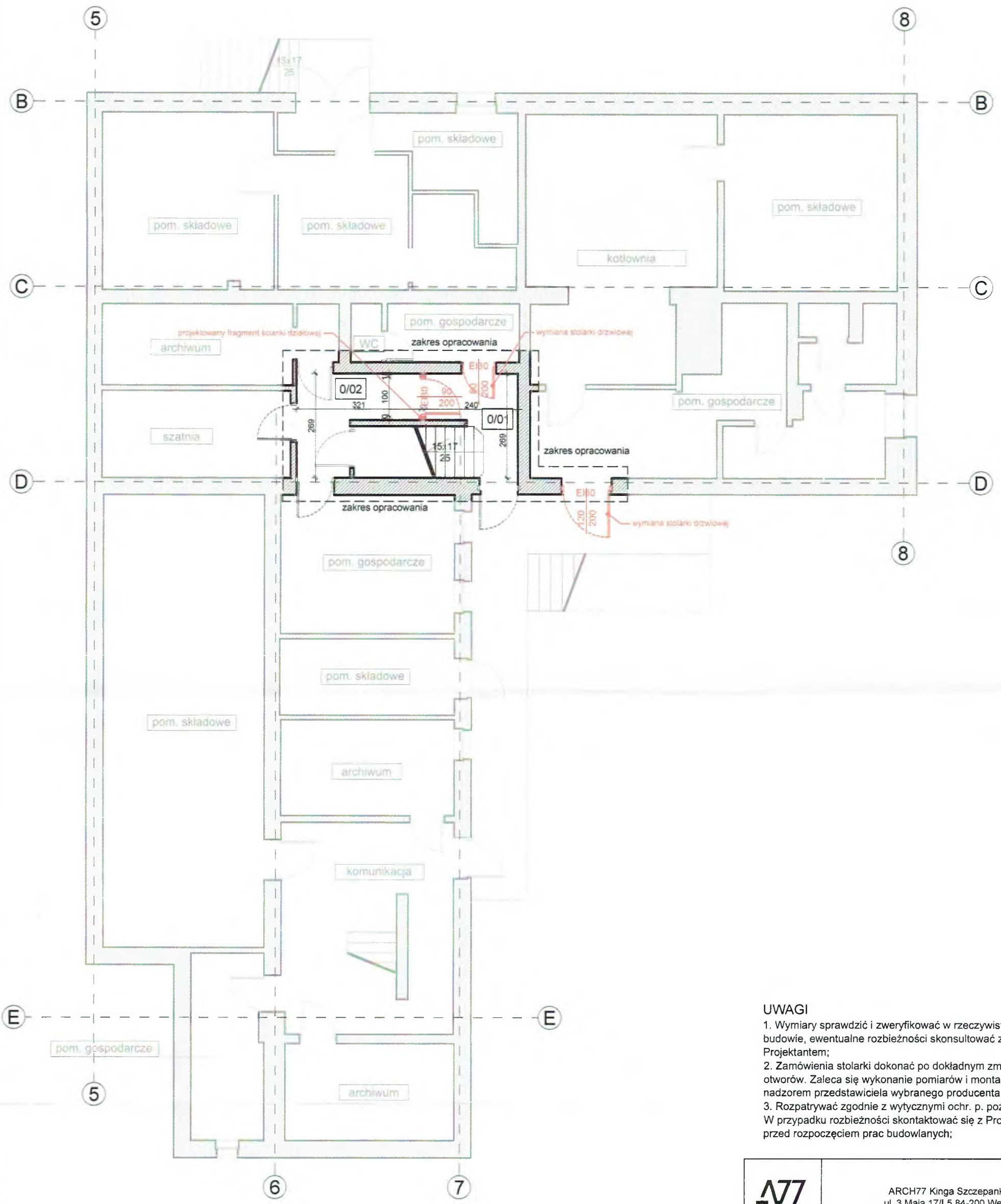
		ARCH77 Kinga Szczepankowska ul. 3 Maja 17/L5 84-200 Wejherowo	
obiekt	PRZEBUDOWA BUDYNKU USŁUGOWEGO W LUZINIE (WYDZIELENIE OSOBNEGO WEJŚCIA DO GMINNEGO OŚRODKA POMOCY SPOŁECZNEJ ORAZ ZMIANA SPOSOBU UŻYTKOWANIA LOKALU MIESZKALNEGO NA POMIESZCZENIA OŚRODKA ZDROWIA)		
lokalizacja	dz. nr 665, obr. Luzino, gm. Luzino		
tytuł rysunku	RZUT PARTERU - inwentaryzacja		
faza	Inwentaryzacja	data	skala
branża	Architektura	09.2022	1:100
projektant	mgr inż. arch. Kinga Szczepankowska 53/POOKKJ/VI/2014		nr rys.
			3



ZESTAWIENIE POWIERZCHNI PODDASZA - zakres opracowania

nr	nazwa pomieszczenia	pow. [m ²]
LOKAL USŁUGOWY GOPS		
2/01	komunikacja	27.44
2/02	pom. biurowe	14.61
2/03	pom. biurowe	7.19
2/04	komunikacja	8.62
2/05	pom. socjalne	3.02
2/06	pom. gospodarcze	5.10
2/07	pom. biurowe	9.86
2/08	pom. biurowe	10.81
2/09	pom. biurowe	26.20
LOKAL USŁUGOWY OŚRODEK ZDROWIA		
2/10	komunikacja	20.50
2/11	poczekalnia	8.76
2/12	gabinet lekarski	11.06
2/13	komunikacja	11.36
2/14	gabinet lekarski	16.11
2/15	gabinet lekarski	3.61
2/16	gabinet lekarski	30.46
2/17	pom. gospodarcze	4.85
LOKAL MIESZKALNY		
2/18	komunikacja	13.36
2/19	pokój	10.97
2/20	salon	18.45
2/21	kuchnia	7.85
2/22	łazienka	5.95
SUMA		276.11

		ARCH77 Kinga Szczepankowska ul. 3 Maja 17/L5 84-200 Wejherowo	
obiekt:	PRZEBUDOWA BUDYNKU USŁUGOWEGO W LUZINIE (WYDZIELENIE OSOBNEGO WEJŚCIA DO GMINNEGO OŚRODKA POMOCY SPOŁECZNEJ ORAZ ZMIANA SPOSOBU UŻYTKOWANIA LOKALU MIESZKALNEGO NA POMIESZCZENIA OŚRODKA ZDROWIA)		
lokalizacja:	dz. nr 665, obr. Luzino, gm. Luzino		
tytuł rysunku:	RZUT PODDASZA - inwentaryzacja		
faza:	Inwentaryzacja	data:	09.2022
branża:	Architektura	skala:	1:100
projektant:	mgr inż. arch. Kinga Szczepankowska		nr rys.:
	53/POOKXIV/2014		4



- UWAGI**
1. Wymiary sprawdzić i zweryfikować w rzeczywistości, na budowie, ewentualne rozbieżności skonsultować z Projektantem;
 2. Zamówienia stolarki dokonać po dokładnym zmierzeniu otworów. Zaleca się wykonanie pomiarów i montażu pod nadzorem przedstawiciela wybranego producenta stolarki
 3. Rozpatrywać zgodnie z wytycznymi ochr. p. pożarowej W przypadku rozbieżności skontaktować się z Projektantem przed rozpoczęciem prac budowlanych;

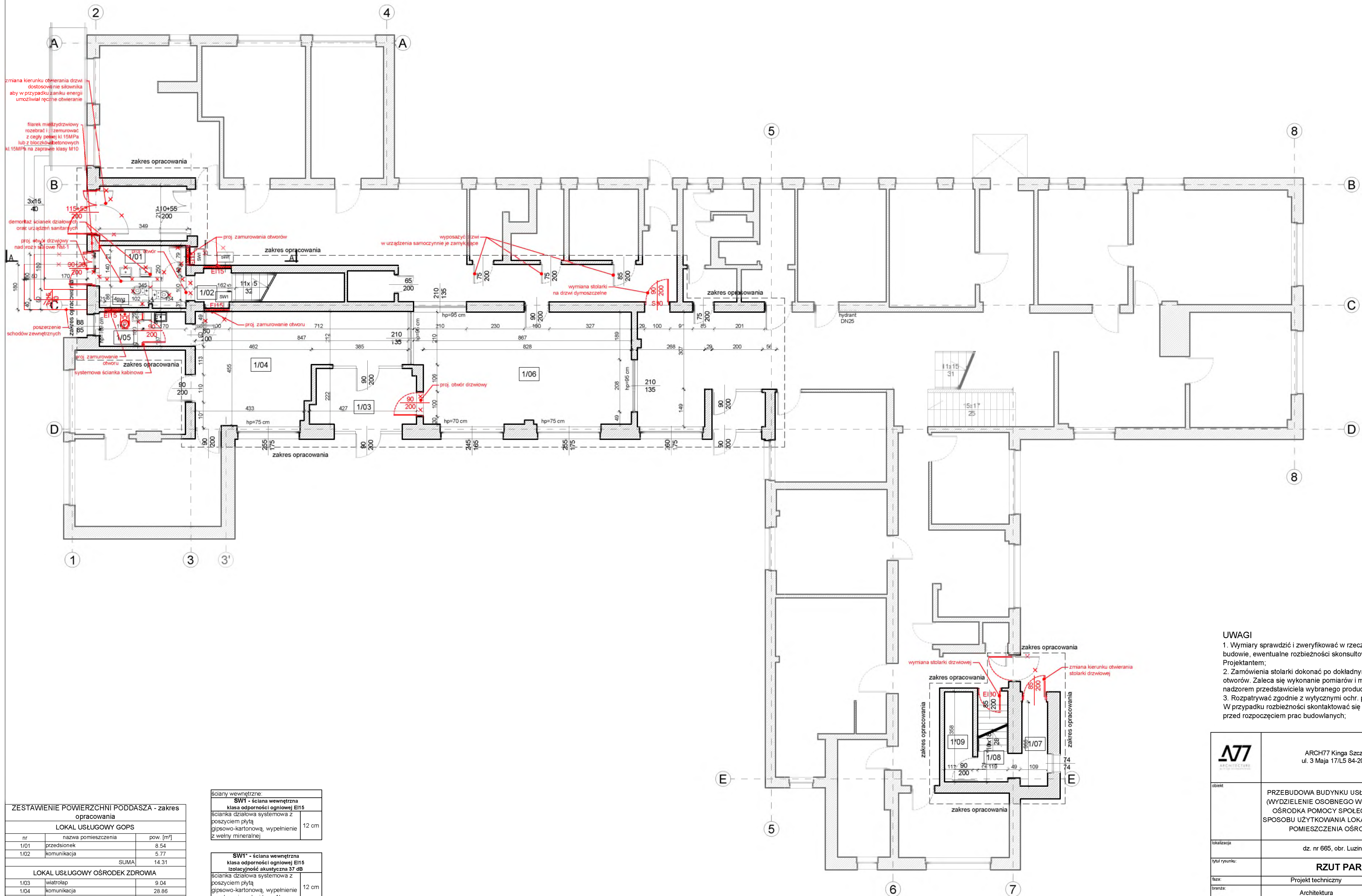
ZESTAWIENIE POWIERZCHNI PODDASZA - zakres opracowania		
LOKAL USŁUGOWY OŚRODEK ZDROWIA		
0/01	komunikacja	6.59
0/02	komunikacja	5.91
SUMA		12.50

ściany wewnętrzne:	
SW1 - ściana wewnętrzna	klasa odporności ogniowej EI15
ścianka działowa systemowa z poszyciem płytą gipsowo-kartonową, wypełnienie z wełny mineralnej	12 cm

SW1* - ściana wewnętrzna	
klasa odporności ogniowej EI15	izolacyjność akustyczna 37 dB
ścianka działowa systemowa z poszyciem płytą gipsowo-kartonową, wypełnienie z wełny mineralnej typu Aku	12 cm

SW2 - systemowa ścianka kabinowa	
systemowa ścianka kabinowa z płyty HPL	2 cm

		ARCH77 Kinga Szczepankowska ul. 3 Maja 17/L5 84-200 Wejherowo	
obiekt:	PRZEBUDOWA BUDYNKU USŁUGOWEGO W LUZINIE (WYDZIELENIE OSOBNEGO WEJŚCIA DO GMINNEGO OŚRODKA POMOCY SPOŁECZNEJ ORAZ ZMIANA SPOSOBU UŻYTKOWANIA LOKALU MIESZKALNEGO NA POMIESZCZENIA OŚRODKA ZDROWIA)		
lokalizacja:	dz. nr 665, obr. Luzino, gm. Luzino		
tytuł rysunku:	RZUT PIWNICY		
faza:	Projekt techniczny	data:	09.2022
branża:	Architektura	skala:	1:100
projektant:	mgr inż. arch. Kinga Szczepankowska 53/POOKK/IV/2014		
sprawdzający:	mgr inż. arch. Dariusz Skowron 127/POOKK/V/2019		
			5

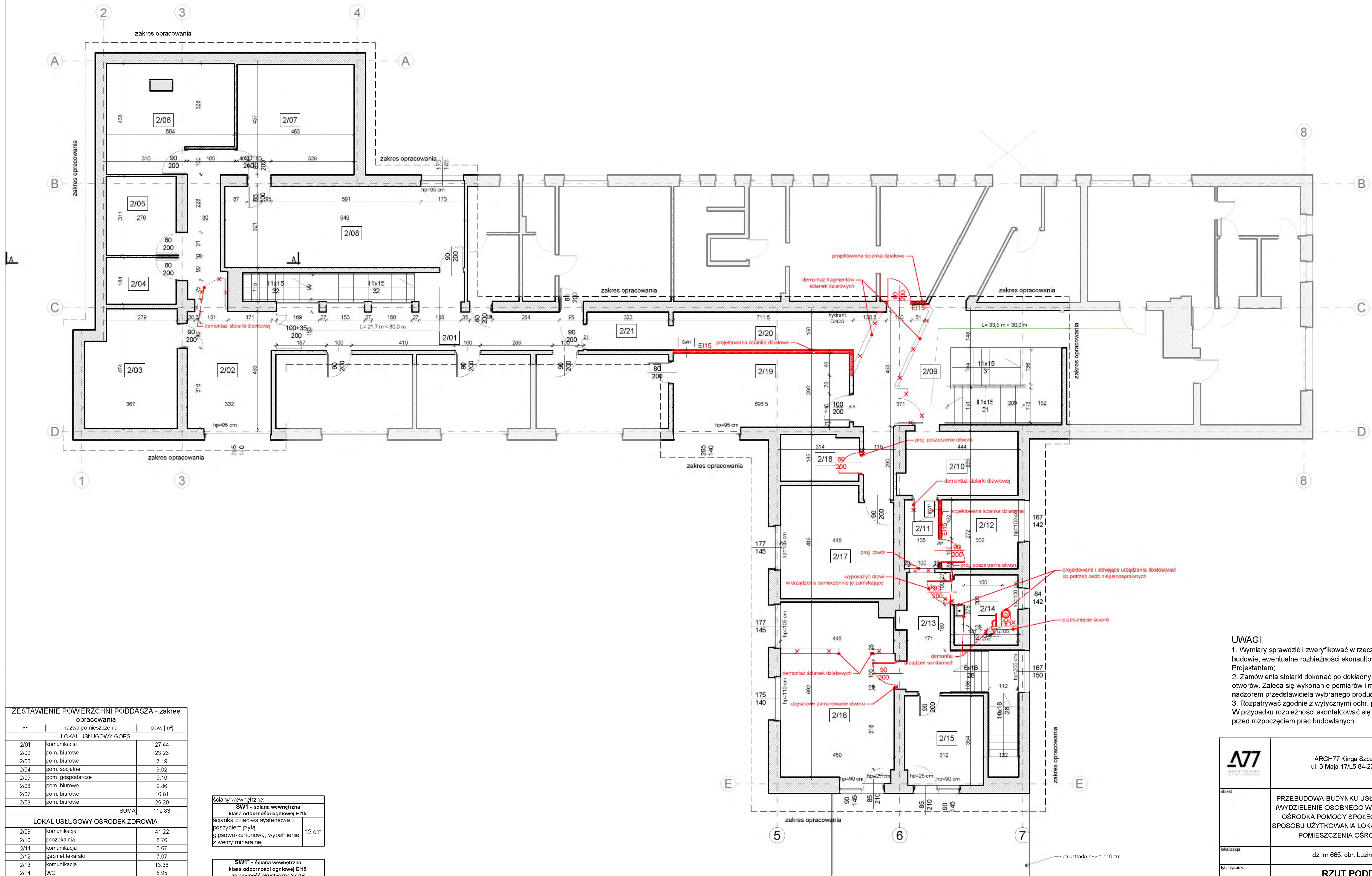


ZESTAWIENIE POWIERZCHNI PODDASZA - zakres opracowania		
LOKAL USŁUGOWY GOPS		
nr	nazwa pomieszczenia	pow. [m ²]
1/01	przedsiónek	8.54
1/02	komunikacja	5.77
SUMA		14.31
LOKAL USŁUGOWY OŚRODEK ZDROWIA		
1/03	wiatrołap	9.04
1/04	komunikacja	28.86
1/05	WC	4.70
1/06	recepcja	37.69
1/07	przedsiónek	3.99
1/08	komunikacja	4.55
1/09	pom. gospodarcze	4.01
SUMA		92.83

ściany wewnętrzne:	
SW1 - ściana wewnętrzna klasa odporności ogniowej EI15 ścianka działowa systemowa z poszyciem płytą gipsowo-kartonową, wypełnienie z wełny mineralnej	12 cm
SW1* - ściana wewnętrzna klasa odporności ogniowej EI15 izolacyjność akustyczna 37 dB ścianka działowa systemowa z poszyciem płytą gipsowo-kartonową, wypełnienie z wełny mineralnej typu Aku	12 cm
SW2 - systemowa ścianka kabinowa systemowa ścianka kabinowa z płyty HPL	2 cm

- UWAGI**
- Wymiary sprawdzić i zweryfikować w rzeczywistości, na budowie, ewentualne rozbieżności skonsultować z Projektantem;
 - Zamówienia stolarki dokonać po dokładnym zmierzeniu otworów. Zaleca się wykonanie pomiarów i montażu pod nadzorem przedstawiciela wybranego producenta stolarki
 - Rozpatrywać zgodnie z wytycznymi ochr. p. pożarowej
- W przypadku rozbieżności skontaktować się z Projektantem przed rozpoczęciem prac budowlanych;

	ARCH77 Kinga Szczepankowska ul. 3 Maja 17/L5 84-200 Wejherowo		
obiekt	PRZEBUDOWA BUDYNKU USŁUGOWEGO W LUZINIE (WYDZIELENIE OSOBNEGO WEJŚCIA DO GMINNEGO OŚRODKA POMOCY SPOŁECZNEJ ORAZ ZMIANA SPOSOBU UŻYTKOWANIA LOKALU MIESZKALNEGO NA POMIESZCZENIA OŚRODKA ZDROWIA)		
lokalizacja	dz. nr 665, obr. Luzino, gm. Luzino		
tytuł rysunku:	RZUT PARTERU		
faza:	Projekt techniczny	data:	09.2022
branża:	Architektura	skala:	1:100
projektant:	mgr inż. arch. Kinga Szczepankowska 53/POOKK/W/2014	nr rys.:	
sprawdzający:	mgr inż. arch. Dariusz Skowron 127/POOKK/W/2019		6



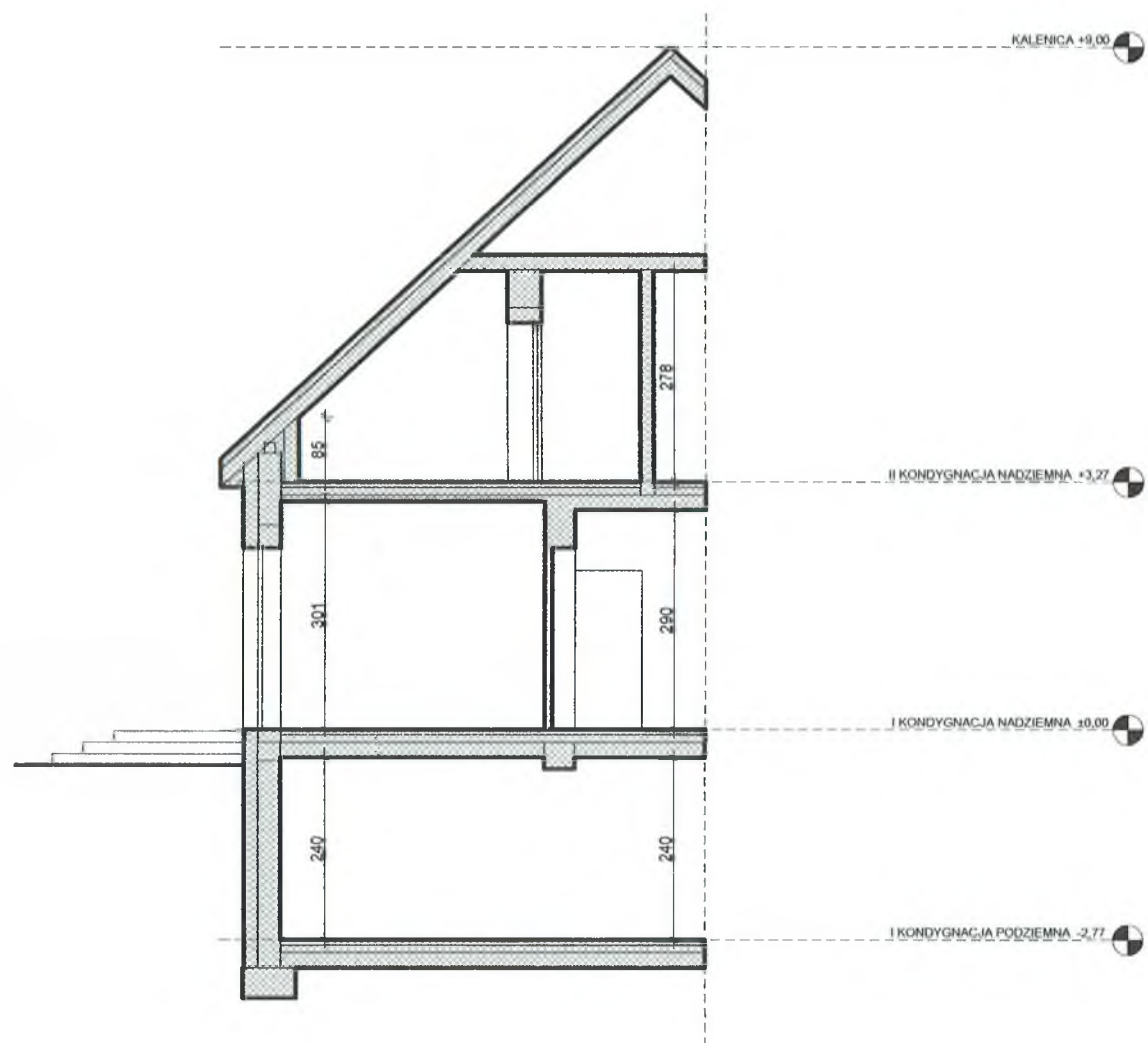
ZESTAWIENIE POWIERZCHNI PODDASZA - zakres opracowania

nr	nazwa pomieszczenia	pow. [m ²]
LOKAL USŁUGOWY GOPS		
2/01	komunikacja	27.44
2/02	pom. biurowe	23.23
2/03	pom. biurowe	7.19
2/04	pom. socjalne	3.02
2/05	pom. gospodarcze	5.10
2/06	pom. biurowe	9.86
2/07	pom. biurowe	10.81
2/08	pom. biurowe	28.20
SUMA		112.83
LOKAL USŁUGOWY OŚRODEK ZDROWIA		
2/09	komunikacja	41.22
2/10	pocekalnia	8.76
2/11	komunikacja	3.67
2/12	gabinet lekarski	7.07
2/13	komunikacja	13.36
2/14	WC	5.95
2/15	pom. gospodarcze	10.97
2/16	gabinet lekarski	27.02
2/17	gabinet lekarski	16.11
2/18	gabinet lekarski	3.61
2/19	pom. gospodarcze	17.63
2/20	komunikacja	41.22
2/21	pom. gospodarcze	4.85
SUMA		201.43

ściany wewnętrzne:	
SW1 - ściana wewnętrzna	
klasa odporności ogniowej EI15	
ścianka działowa systemowa z poszyciem płytą gipsowo-kartonową, wypełnienie z wełny mineralnej	12 cm
SW1* - ściana wewnętrzna	
klasa odporności ogniowej EI15	
izolacyjność akustyczna 37 dB	
ścianka działowa systemowa z poszyciem płytą gipsowo-kartonową, wypełnienie z wełny mineralnej typu Aku	12 cm
SW2 - systemowa ścianka kabinowa	
systemowa ścianka kabinowa z płyty HPL	2 cm

- UWAGI**
1. Wymiary sprawdzić i zweryfikować w rzeczywistości, na budowie, ewentualne rozbieżności skonsultować z Projektantem;
 2. Zamówienia stolarki dokonać po dokładnym zmierzeniu otworów. Zaleca się wykonanie pomiarów i montażu pod nadzorem przedstawiciela wybranego producenta stolarki
 3. Rozpatrywać zgodnie z wytycznymi ochr. p. pożarowej
- W przypadku rozbieżności skontaktować się z Projektantem przed rozpoczęciem prac budowlanych;

	ARCH77 Kinga Szczepankowska ul. 3 Maja 17/L5 84-200 Wejherowo		
obiekt	PRZEBUDOWA BUDYNKU USŁUGOWEGO W LUZINIE (WYDZIELENIE OSOBNEGO WEJŚCIA DO GMINNEGO OŚRODKA POMOCY SPOŁECZNEJ ORAZ ZMIANA SPOSOBU UŻYTKOWANIA LOKALU MIESZKALNEGO NA POMIESZCZENIA OŚRODKA ZDROWIA)		
lokalizacja	dz. nr 665, obr. Luzino, gm. Luzino		
tytuł rysunku:	RZUT PODDASZA		
faza:	Projekt techniczny	data	skala
branża:	Architektura	09.2022	1:100
projektant	mgr inż. arch. Kinga Szczepankowska 53/POOKKIV/2014	nr rys.	
sprawdzający	mgr inż. arch. Dariusz Skowron 127/POOKKIV/2019		7



		ARCH77 Kinga Szczepankowska ul. 3 Maja 17/L5 84-200 Wejherowo	
obiekt	PRZEBUDOWA BUDYNKU USŁUGOWEGO W LUZINIE (WYDZIELENIE OSOBNEGO WEJŚCIA DO GMINNEGO OŚRODKA POMOCY SPOŁECZNEJ ORAZ ZMIANA SPOSOBU UŻYTKOWANIA LOKALU MIESZKALNEGO NA POMIESZCZENIA OŚRODKA ZDROWIA)		
lokalizacja	dz. nr 665, obr. Luzino, gm. Luzino		
tytuł rysunku:	SCHEMATYCZNY PRZEKRÓJ A-A		
faza	Projekt architektoniczno-budowlany	data	skala
branża:	Architektura	09.2022	1:100
projektant	mgr inż. arch. Kinga Szczepankowska 53/POOKK/IV/2014		nr rys.
sprawdzający	mgr inż. arch. Dariusz Skowron 127/POOKK/V/2019		7A



KALENICA
+11,00

PODDASZE
+3,30

PARTER
±0,00

poszerzenie schodów zewnętrznych
przełożenie istniejącej poręczy
projektowany otwór drzwiowy

LEGENDA	
ozn.	opis
TYNKI	
1	tynk w kolorze białym
2	cokół, tynk w kolorze szarym
RYNNY I RURY SPUSTOWE	
3	rynny i rury spustowe w kolorze szarym
STOLARKA OKIENNA I DRZWIOWA	
4	stolarka okienna i drzwiowa PVC w kolorze białym
DACH	
5	blacha trapezowa w kolorze szarym

	ARCH77 Kinga Szczepankowska ul. 3 Maja 17/L5 84-200 Wejherowo		
	obiekt:	PRZEBUDOWA BUDYNKU USŁUGOWEGO W LUZINIE (WYDZIELENIE OSOBNEGO WEJŚCIA DO GMINNEGO OŚRODKA POMOCY SPOŁECZNEJ ORAZ ZMIANA SPOSOBU UŻYTKOWANIA LOKALU MIESZKALNEGO NA POMIESZCZENIA OŚRODKA ZDROWIA)	
lokalizacja:	dz. nr 665, obr. Luzino, gm. Luzino		
tytuł rysunku:	ELEWACJA ZACHODNIA		
forma:	Projekt techniczny	data:	skala:
branża:	Architektura	09.2022	1:100
projektant:	mgr inż. arch. Kinga Szczepankowska 53/POOKK/IV/2014		nr rys.:
sprawdzający:	mgr inż. arch. Dariusz Skowron 127/POOKK/IV/2019		8