

**SAMODZIELNY PUBLICZNY ZAKŁAD OPIEKI ZDROWOTNEJ  
W MYŚLENICACH**

32-400 Myślenice ul. Szpitalna 2 Informacja (012) 27-30-355, 27-30-205

sekretariat 37-20-670, 37-20-671 fax. 272-18-55

NIP: 681-169-06-68, REGON: 000300570,

---

Myślenice, dnia 06.12.2021r.

**Do wszystkich  
Wykonawców**

**WYJAŚNIENIA TREŚCI SWZ, PYTANIA, ODPOWIEDZI I MODYFIKACJE**

Dotyczy: postępowania prowadzonego w trybie podstawowym na podstawie art. 275 pkt 1 ustawy z 11 września 2019 zgodnie z przepisami ustawy Prawo zamówień publicznych (Dz. U. z 2019 r. poz.2019 tekst jednolity z późn. zm.), którego przedmiotem jest wykonanie robót budowlanych dla zadania inwestycyjnego pn. „Przebudowa, rozbudowa i modernizacja pomieszczeń SPZOZ w Myślenicach dla potrzeb Oddziału Wewnętrzny z Intensywną Opieką Kardiologiczną, Oddziału Neurologii z Pododdziałem Udarowym wraz z wyposażeniem oraz zakupem aparatury medycznej - etap I” w systemie zaprojektuj i wybuduj. Nr sprawy 40/PN/21

**(1)Pytania Wykonawcy pierwszego:**

1. Czy Zamawiający dopuści lampę zabiegową sufitową wyposażoną w 12 źródeł światła LED?

**Odpowiedź: Należy wycenić lampę zgodnie z minimalnymi wymaganiami określonymi w załączniku do PFU (zał. 14)**

2. Czy Zamawiający dopuści lampę zabiegową sufitową ze współczynnikiem oddawania barw R9 - 90?

**Odpowiedź: Należy wycenić lampę zgodnie z minimalnymi wymaganiami określonymi w załączniku do PFU (zał. 14)**

3. Czy Zamawiający zrezygnuję z wymogu żądania prezentacji oferowanego produktu ze względu na to że lampy sufitowe nie są magazynowane seryjnie, a przygotowywane na każdorazowe zamówienie w zależności od wysokości pomieszczenia i rodzajów zasilania (prąd zmienny 230V i ew. 24V zapasowe)? Niemożliwa jest również prezentacji walorów i parametrów lampy sufitowej bez jej uprzedniego montażu.

**Odpowiedź: W przypadku gdy przedstawione parametry lampy oraz jakość jej wykonania nie będą budziły wątpliwości Zamawiającego, dopuszczalna będzie rezygnacja z prezentacji. W przypadku wątpliwości co do jakości lub parametrów lampy, Zamawiający będzie wymagał prezentacji proponowanego produktu**

4. Oferent zwraca się o wskazanie głównego holu w którym należy wykonać fototapetę.

**Odpowiedź: do ustalenia na etapie projektu wykonawczego. Do wyceny przyjąć ilość nie większą niż 20 m<sup>2</sup>**

5. Oferent zwraca się z prośbą o podanie dokładnych parametrów odnośnie wykładzin z PVC oraz tapet z włókna szklanego.

**Odpowiedź: Wykładziny PVC zgodnie z tekstem PFU - podano dokładne parametry**

**Tapeta z włókna szklanego – z aprobatą do stosowania w szpitalach w zależności od wybranego systemu farb (tapeta systemowa). Wzór tapety do akceptacji Zamawiającego.**

6. Proszę o podanie wymiarów okien zewnętrznych oraz drzwi.

**Odpowiedź: Zamawiający nie posiada szczegółowej inwestaryzacji otworów okiennych i drzwiowych. Wszelkie znane wymiary podano na rysunkach w PFU.**

7. Oferent prosi o udostępnienie szczegółowych wymiarów ścianek lekkich żaluzjowych na podkonstrukcji stalowej.

**Odpowiedź: Do uszczegółowienia na etapie projektu wykonawczego w zależności od przyjętych urządzeń.**

8. Zwracam się z prośbą o podanie szczegółowych parametrów dotyczących rolet systemu sterowania (ręcznie czy mechanicznie), itd.

**Odpowiedź: Rolety regulowane ręcznie, dzień – noc. Do uszczegółowienia na etapie projektu wykonawczego.**

9. Zwracam się z prośbą o wskazanie materiału z jakiego mają zostać wykonane parapety zewnętrzne.

**Odpowiedź: Stalowe powlekane.**

10. Proszę o wyjaśnienie czy zamawiający przewiduje pozostawienie wylewek istniejących?

**Odpowiedź: Nie, należy usunąć istniejące warstwy posadzkowe aż do elementów nośnych stropów.**

11. Prosimy o podanie miejsca wpięcia instalacji tlenu, sprężonego powietrza i próżni do istniejących instalacji Szpitala.

**Odpowiedź: Miejsce wpięcia poszczególnych instalacji należy zaprojektować w oparciu o istniejącą infrastrukturę, która powinna zostać rozeznana przez Wykonawcę przed przystąpieniem do prac.**

12. Prosimy o wskazanie lub załączenie rzutu z zaznaczeniem istniejących źródeł Zamawiającego sprężarkowni i próżni.

**Odpowiedź: Sprężarkownia i próżnia znajduje się w przyziemiach budynku głównego. W załączeniu rzut piwnic.**

13. Czy Zamawiający dopuści panele dwustanowiskowe i trzystanowiskowe, obniży to koszty doprowadzenia do paneli instalacji gazów medycznych i elektryki?

**Odpowiedź: Zamawiający nie dopuszcza. Należy wykonać zgodnie z PFU.**

14. Czy Zamawiający dopuszcza użycie farb dyspersyjnych styrenowo - akrylowych posiadające atesty dla obiektów służby zdrowia, zamiast farb dyspersyjnych na żywicy

PVA, w pokojach łóżkowych, pokojach personelu, dyżurkach, pokoju zabiegowym, oraz na korytarzach.

**Odpowiedź: Zamawiający nie dopuszcza, zaprojektować zgodnie z PFU.**

15. Proszę o podanie wymogów higienicznych jakie ma spełniać sufit kasetonowy.

**Odpowiedź: Zgodnie z tekstem PFU.**

16. Oferent zwraca się z prośbą o podanie dokładnej specyfikacji higienicznej, oraz marki referencyjnej jeśli jest dostępna dotyczącej sufitów kasetonowych.

**Odpowiedź: Do uszczegółowienia na etapie projektu wykonawczego. Zamawiający nie wskazuje marki referencyjnej.**

17. Z jakiego materiału ma zostać wykonany stelaż sufitu kasetonowego?

**Odpowiedź: Do uszczegółowienia na etapie projektu wykonawczego.**

18. Czy Zamawiający dopuści na zasadzie równoważności wysokiej klasy lampę polskiego producenta o następujących parametrach?:

- Lampa zabiegowa bezcieniowa mocowana do sufitu ze źródłem światła LED
- Diody LED w kolorze białym
- Wzrost temperatury w okolicach głowy operatora <1 stopień C; temperatura powierzchni obudowy czaszy po 60 min. pracy <40 stopni C.
- Natężenia światła lampy w odległości 1m od czoła lampy 100 [klux]
- Lampa wyposażona w 36 szt. źródeł światła LED
- Żywotność źródeł światła LED > 50 000 godzin
- Regulacja natężenia światła w 5 krokach, w zakresie 10-100%
- Regulacja natężenia oraz włączanie i wyłączanie lampy przy pomocy panelu umieszczonego na przegubie przy czaszy.
- Temperatura barwowa dla lampy 4500 [K]

- Współczynnik oddawania barw R9 > 95

- Współczynnik oddawania barw CRI > 92

- Zużycie energii 25 W.

- Średnica plamy świetlnej pola w odległości 1m od czoła lampy: 260 mm.

**Odpowiedź: Zamawiający podał w PFU minimalne wymagania, jeśli projektowany produkt spełni wymagania PFU, Zamawiający dopuści do wbudowania.**

19. Czy Zamawiający dopuszcza użycie fartuchów ze sztywnego acrylovinylowego PVC

modyfikowanego przeciw uderzeniowo z atestami dla obiektów służby zdrowia zamiast fartuchów ze szkła antybakteryjnego?

**Odpowiedź: Do uszczegółowienia na etapie projektu wykonawczego – minimalne wymagania odnośnie funkcjonalności podano w PFU.**

20. Proszę o podanie wymiarów fartuchów.

**Odpowiedź: Do uszczegółowienia na etapie projektu wykonawczego.**

21. Oferent prosi o wskazanie pomieszczeń w których mają zostać wykonane drzwi o podwyższonym standardzie higienicznym.

**Odpowiedź: Do wszystkich pomieszczeń medycznych**

22. Proszę o potwierdzenie, iż Zamawiający wskaże i udostępni miejsce, w którym można będzie zorganizować zaplecze budowy.

**Odpowiedź: Zamawiający potwierdza.**

23. Proszę o potwierdzenie, iż Zamawiający nie będzie pobierał opłat za udostępnione miejsce przeznaczone na zorganizowanie zaplecza budowy.

**Odpowiedź: Zamawiający potwierdza.**

24. Prosimy o potwierdzenie, iż Zamawiający wskaże miejsce podłączenia kontenerów zaplecza budowy (biuro budowy, szatnie, sanitariaty, magazyny) do mediów niezbędnych do realizacji zadania.

**Odpowiedź: Zamawiający wskaże miejsce podłączenia kontenerów zaplecza budowy do mediów opomiarowane zużycie mediów do rozliczenia z Zamawiającym. Opomiarowanie do wykonania przez Wykonawcę**

25. Czy zamawiający akceptuje osłonę narożników ścian o wymiarach 50mm x 50 mm?

**Odpowiedź: Do uszczegółowienia na etapie projektu wykonawczego po przedstawieniu proponowanych materiałów.**

26. Oferent zwraca się z prośbą o wyjaśnienie, czy w zakres zamówienia wchodzi remont płyt balkonowych: wzdłuż ściany budynku w osi G, pomiędzy osią E - G oraz między osią 27-

**Odpowiedź: Nie wchodzi w zakres zamówienia.**

28. Jeżeli balkony te objęte są prowadzonym postępowaniem to proszę wskazać zakres robót, które należy uwzględnić w cenie oferty.

**Odpowiedź: Nie dotyczy.**

27. Proszę o wyjaśnienie, czy balustrady zamontowane na ww. balkonach należy wymienić na nowe. Jeśli tak to proszę o wskazanie parametrów technicznych nowych balustrad.

**Odpowiedź: Nie dotyczy.**

28. Zwracam się z prośbą o wyjaśnienie czy istniejące posadzki betonowe w modernizowanych pomieszczeniach przeznaczone są do rozbiórki i należy wykonać nowe?

**Odpowiedź: Tak, Zamawiający potwierdza.**

29. Proszę o wyjaśnienie czy w części istniejącej należy skuć wszystkie tynki i wykonać nowe?

**Odpowiedź: Tak. Zamawiający potwierdza.**

30. Proszę o wyjaśnienie czy na nowo wykonanych tynkach należy wykonać gładzie gipsowe?

**Odpowiedź: Zamawiający potwierdza**

31. Proszę o wyjaśnienie czy przed montażem sufitów w programie PFU widnieje zapis że należy wykonać sufity podwieszane w związku z tym proszę o wyjaśnienie czy w nowobudowanej części należy wykonać sufity podwieszane?

**Odpowiedź: Zamawiający potwierdza**

32. Czy istniejąca klatka wejście na oddział oznaczona numerem 1.17 jest objęta postępowaniem, jeśli tak to proszę o wskazanie zakresu prac.

**Odpowiedź: Klatka nie wchodzi w zakres zadania.**

33. Proszę o wskazanie miejsca montażu centrali wentylacyjnej.

**Odpowiedź: Do uszczegółowienia na etapie projektu wykonawczego (realizacja inwestycji w formule projektuj i buduj)**

34. Proszę o wyjaśnienie czy kanały wentylacyjne mogą iść po elewacji.

**Odpowiedź: Zamawiający dopuszcza.**

35. Zwracam się z prośbą o wyjaśnienie czy Zamawiający udostępni cały front robót?

**Odpowiedź: Nie, prace będą prowadzone etapami, z zachowaniem ciągłości pracy oddziału.**

36. Proszę o wskazanie systemu montażu centrali wentylacyjnej jeśli na dachu budynku nie będzie już miejsca.

**Odpowiedź: Do uszczegółowienia na etapie projektu wykonawczego (realizacja inwestycji w formule projektuj i buduj)**

37. Proszę o wyjaśnienie czy w pokojach 5 łóżkowych należy wykonać parawany boczne oraz na przeciw w celu poprawy komfortu pacjentów.

**Odpowiedź: Należy wykonać zgodnie z PFU parawany boczne.**

38. Prosimy o załączenie rysunków inwentaryzacji z instalacją wodociągową, kanalizacyjną i c.o. dla parteru i piętra lub określenie ilości istniejących pionów (wod-kan, c.o., itd ), przeznaczonych do wymiany.

**Odpowiedź: Zamawiający nie posiada tak dalece szczegółowej inwentaryzacji.**

39. Proszę o wyjaśnienie czy wymiana pionów (wod-kan, c.o.), dotyczy tylko kondygnacji pierwszego piętra (objętego zamówieniem) czy wszystkich?

**Odpowiedź: W zależności od stanu technicznego pionu. Należy tak zaprojektować i wykonać prace aby oddział mógł bez problemów funkcjonować.**

40. Proszę o informacje z jakiego materiału należy wykonać piony i podejścia na instalacji kanalizacji sanitarnej.

**Odpowiedź: Do uszczegółowienia na etapie projektu wykonawczego (realizacja inwestycji w formule projektuj i buduj) .**

41. Proszę o informację czy na poziomie parteru jest zamontowany sufit podwieszany.

**Odpowiedź: W części pomieszczeń parteru jest sufit podwieszany.**

42. Proszę o informację jakie są wytyczne Zamawiającego dotyczące wymagań dla umywalek (np. z półpostumentami czy bez, wielkość)

**Odpowiedź: Do uszczegółowienia na etapie projektu wykonawczego (realizacja inwestycji w formule projektuj i buduj).**

43. Proszę o informację jakie są wytyczne Zamawiającego dotyczące wymagań dla armatury czerpalnej (np. stojące, ściennie, czasowe).

**Odpowiedź: Do uszczegółowienia na etapie projektu wykonawczego (realizacja inwestycji w formule projektuj i buduj).**

44. Proszę o wyjaśnienie po ile pochwytyw ma mieć każdy przybór sanitarny dla niepełnosprawnych.

**Odpowiedź: Po dwa uchwyty w tym min. jeden odchylany.**

45. Proszę o informację jakie są wytyczne Zamawiającego dotyczące wymagań dla akcesoriów łazienkowych: dozownik mydła w płynie, dozownik na płyn dezynfekcyjny, podajnik na ręczniki pojedyncze, pojemnik na zużyte ręczniki, szczotki WC, uchwyt na papier toaletowy, wieszak haczykowy.

**Odpowiedź: Do uszczegółowienia na etapie projektu wykonawczego (realizacja inwestycji w formule projektuj i buduj).**

46. Czy poza węzłami sanitarnymi woda ciepła ma mieć również stałą temperaturę na wypływie z punktu czerpalnego?

**Odpowiedź: Do uszczegółowienia na etapie projektu wykonawczego (realizacja inwestycji w formule projektuj i buduj).**

47. Proszę o wyjaśnienie czego oczekuje Zamawiający zgodnie zapisem PFU „Wykonawca zapewni wsparcie techniczne w okresie 12 miesięcy licząc od dnia odbioru końcowego w ilości 480 roboczo-godzin”.

**Odpowiedź: Zamawiający oczekuje wsparcia pracowników technicznych do eksploatacji zamontowanych urządzeń i wyposażenia.**

**(1.2) Drugie pytania Wykonawcy pierwszego:**

1. W SWZ widnieje zapis dotyczący wadium: „Zamawiający będzie żądał w określonym terminie ponownego wniesienia wadium przez wykonawcę, któremu zwrócono wadium na podstawie art. 46 ust. 1 Ustawy Prawo Zamówień Publicznych jeżeli w wyniku ostatecznego rozstrzygnięcia odwołania jego oferta została wybrana jako najkorzystniejsza”. Proszę o jednoznaczną odpowiedź, czy wyżej wymieniony zapis jest właściwy ponieważ Zamawiający powołał się na starą Ustawę PZP

**Odpowiedź: Zamawiający wykreśla w/w zapis SWZ.**

2. Proszę o udzielenie informacji czy na etapie wykonawstwa można zlecić inną część zamówienia podwykonawcy, czy tylko te które zostały wskazane w treści formularza ofertowego.

**Odpowiedź: Zamawiający nie zastrzega osobistego wykonania zamówienia.**

3. Proszę o wyjaśnienie z jakiego materiału mają zostać wykonane parapety zewnętrzne.

**Odpowiedź: Stalowe powlekane**

4. Zwracam się z prośbą o wyjaśnienie czy w związku z prowadzonym postępowaniem przewiduje się prace związane z elewacją zewnętrzną, jeśli tak to proszę o podanie zakresu prac.

**Odpowiedź: Tak. W zakresie niezbędnych uzupełnień po wymianie stolarki zewnętrznej i parapetów zewnętrznych.**

5. Zwracam się z prośbą o wyjaśnienie do jakiej wysokości należy wykonać tapety w korytarzach.

**Odpowiedź: Do wysokości sufitu podwieszanego.**

6. Proszę o wyjaśnienie czy w zakres zamówienia wchodzi prace związane z wymianą balustrad zewnętrznych.

**Odpowiedź: Nie wchodzi w zakres zamówienia.**

7. Oferent zwraca się z prośbą o wyjaśnienie, czy w zakres zamówienia wchodzi remont płyt balkonowych: wzdłuż ścian budynku. Jeżeli balkony te objęte są prowadzonym postępowaniem to proszę wskazać zakres robót, które należy uwzględnić w cenie oferty.

**Odpowiedź: Nie wchodzi w zakres zamówienia.**

8. Proszę o udzielenie informacji czy meble mogą zostać posadowione na cokółach?

**Odpowiedź: Do uszczegółowienia na etapie projektu wykonawczego.**

**(1.3) Trzecie pytania Wykonawcy pierwszego:**

1. Proszę o wskazanie przykładowego producenta systemu instalacji do dezynfekcji ciągłej (mebli) w technologii NCC, oraz określenia ilości urządzeń, miejsca ich zlokalizowania jaki i również potwierdzenia że system ten wchodzi w zakres postępowania.

**Odpowiedź: Wykonać zgodnie z PFU**

2. Proszę o udzielenie informacji w jaki system wyposażony jest szpital do ciągłej dezynfekcji?

**Odpowiedź: Dozowniki typu NEXA i DERMADOS**

3. Proszę o potwierdzenie iż do oferty cenowej należy przyjąć tylko i wyłącznie wyposażenie uwzględnione w tabeli „ WYPOSAŻENIE TECHNOLOGICZNE POMIESZCZEŃ ODDZIAŁU WEWNĘTRZNEGO” znajdującą się na stronach 21-33 PFU.

**Odpowiedź: Do oferty należy przyjąć całe wyposażenie wskazane w PFU, za wyjątkiem elementów wskazanych w PFU jako dostawa Zamawiającego.**

4. W tabeli „ WYPOSAŻENIE TECHNOLOGICZNE POMIESZCZEŃ ODDZIAŁU WEWNĘTRZNEGO” PFU str. 21-33 do niektórych pozycji przypisanych jest kilka pomieszczeń np. pozycja " Pomieszczenia nr 1.08, 1.49 – Pomieszczenia porządkowe – wymienione są dwa pomieszczenia, a ilość wyposażenia uwzględnia tylko jedno pomieszczenie w tym przypadku dozowniki do mydła w płynie – 1 szt. W związku z powyższym proszę o wyjaśnienie czy zamieszczone ilości w kolumnach są poprawne? Jeśli nie to proszę o weryfikację wyżej wymienionej tabeli z wyposażeniem wraz z korektą ilości.

**Odpowiedź: W tabeli przedstawiono ilości wyposażenia dla jednego pomieszczenia. Jeżeli zestawienie dotyczy więcej niż jednego pomieszczenia, oznacz to, że każde z wymienionych pomieszczeń należy wyposażyć we wszystkie elementy zestawienia w ilości podanej w tabeli.**

5. W związku z sytuacją panującą na rynku oraz zastrzeżeniem warunków uzyskania zabezpieczeń kontraktowych, jak i również z tym iż wynagrodzenie wypłacane będzie w dwóch transzach, oferent zwraca się z prośbą o zmniejszenie zabezpieczenia należytego wykonania umowy z 10% na 5%.



Pragniemy nadmienić, iż część wynagrodzenia do momentu rozliczenia stanowić będzie zabezpieczenie.

**Odpowiedź: Zamawiający nie zmienia wysokości zabezpieczenia należytego wykonania umowy.**

6. Proszę o informację czy w pomieszczeniach sanitarnych nr 1.14; 1.20; 1.47 należy uwzględnić lustra?

**Odpowiedź: Tak.**

7. Proszę o wyjaśnienie czy w pomieszczeniu sanitarnym 1.06 należy uwzględnić lustro zwykłe czy dla niepełnosprawnych?

**Odpowiedź: W pomieszczeniach sanitarnych dla niepełnosprawnych należy uwzględnić lustro oraz armaturę sanitarną oraz uchwyty dla niepełnosprawnych.**

8. Proszę o informacje czy należy wymienić wszystkie rozdzielnie piętrowe na poszczególnych piętrach budynku, czy tylko na I piętrze.

**Odpowiedź: Wymienić należy rozdzielnice wskazane w PFU oraz te które Oferent uważa za niezbędne do prawidłowego funkcjonowania oddziału (formuła projektuj i buduj).**

9. Proszę o informacje czy należy wymienić wszystkie WLZ'y do rozdzielnic piętrowych, czy tylko do rozdzielnic znajdujących się na I piętrze.

**Odpowiedź: Wymienić należy WLZ wskazane w PFU oraz te które Oferent uważa za niezbędne do prawidłowego funkcjonowania oddziału (formuła projektuj i buduj)**

10. Proszę o udostępnienie ekspertyzy technicznej wykonanej w maju 2013 r. przez rzeczoznawcę d/s zabezpieczeń przeciwpożarowych mgr inż. Kamila Kwoska

**Odpowiedź: Zamawiający załącza ekspertyzę**

11. Proszę o przedstawienie sposobu ewakuacji z pomieszczenia 1.46 i 1.44 przy jednym dojściu.

**Odpowiedź: Zgodnie z treścią PFU (str. 35), dla koncepcji przyjęto warunki ochrony pożarowej (w tym ewakuację z wymienionych pomieszczeń) zgodnie z założeniami ekspertyzy technicznej wykonanej w maju 2013r. przez rzeczoznawcę d/s zabezpieczeń przeciwpożarowych mgr inż. Kamila Kwoska, którą posiada Szpital. Oznacza to, że przyjęto ewakuację z pomieszczeń 1.46 i 1.44 jak i z pozostałych pomieszczeń zachodniego skrzydła do odrębnej strefy znajdującej się w centralnej części budynku między osiami 8-12.**

12. Proszę o potwierdzenie iż przyjęta ilość łóżek w salach 1.39 i 1.37, 1.30 i 1.28, 1.26 i 1.24 ma być uwzględniona w wycenie.

**Odpowiedź: Przyjąć zgodnie z PFU .**

13. Proszę o wskazanie ilości drzwi przesuwnych podłączonych do systemu SSP.

**Odpowiedź: Wszystkie drzwi przesuwne wskazane w PFU.**

14. Proszę o określenie parametrów technicznych rolet i udostępnienie przykładowych kart technicznych.

***Odpowiedź: Rolety dzień / noc o napędzie ręcznym, parametry i kolor tkaniny do ustalenia na etapie realizacji robót***

15. Proszę o potwierdzenie iż przyjęta ilość łóżek w sali nr 1.21 ma być uwzględniona w wycenie.

***Odpowiedź: Przyjąć zgodnie z PFU.***

16. Proszę o wyjaśnienie, czy projekt koncepcji został pozytywnie zaopiniowany przez rzeczoznawcę od spraw sanitarnych i ppoż.

***Odpowiedź: Został pozytywnie zaopiniowany przez rzeczoznawcę ds. sanitarno - higienicznych, ale nie był uzgadniany u rzeczoznawcy ds. zabezpieczeń przeciwpożarowych.***

### **(2) Pytania Wykonawcy drugiego :**

Proszę o informację, czy jest możliwość zmiany wypłaty wynagrodzenia na formę płatności miesięcznych?

***Odpowiedź: Zamawiający dopuszcza płatności w okresach kwartalnych. Obowiązująca umowa w załączeniu do niniejszych wyjaśnień.***

### **(3) Pytania Wykonawcy trzeciego:**

Zwracamy się z prośbą do Zamawiającego o zmianę warunków w postępowaniu (SWZ rozdział II punkt 8) poprzez dopisanie do wymaganego doświadczenia Wykonawcy „**lub w czynnym obiekcie szpitalnym**” oraz rezygnację z zakresu „zagospodarowanie terenu” w referencyjnych robotach.

Zdecydowana większość robót związanych z przebudową Oddziałów Szpitalnych wykonywanych w czynnych obiektach szpitalnych nie obejmuje swoim zakresem zagospodarowania terenu, na które ogłaszane są oddzielne przetargi.

Wówczas warunek udziału w postępowaniu mógłby być następujący :

a) jedną robotę budowlaną i/lub zamówienie zrealizowane w formule zaprojektuj i wybuduj obejmujące swoim zakresem zaprojektowanie i wykonanie robót budowlanych polegających na przebudowie i/lub rozbudowie i/lub nadbudowie i/lub odbudowie i/lub budowie Oddziału Szpitalnego **lub w czynnym obiekcie szpitalnym**, o powierzchni użytkowej co najmniej 450m<sup>2</sup> i wartości robót co najmniej 2.500.000,00 brutto, obejmującej co najmniej:

1. Branżę ogólnobudowlaną i/lub konstrukcyjno-budowlaną;
2. Instalacje elektryczne
3. Instalacje gazów medycznych
4. Instalacje wentylacji i klimatyzacji

Zmiana taka pozwoli większej ilości Wykonawców na złożenie ofert.

***Odpowiedź: Zamawiający zmienia zapis warunku w SWZ rozdział II pkt. 8 w brzmieniu:***

***Zdolność techniczna***

***Zamawiający wymaga, aby Wykonawca nie wcześniej niż w okresie ostatnich 5 lat przed upływem terminu składania ofert, a jeżeli okres prowadzenia działalności jest krótszy – w tym okresie, wykonał co najmniej:***

**a) jedną robotę budowlaną i/lub zamówienie realizowane w formule zaprojektuj i wybuduj obejmujące swoim zakresem zaprojektowanie i wykonanie robót budowlanych polegających na przebudowie i/lub rozbudowie i/lub nadbudowie i/lub odbudowie i/lub budowie Oddziału Szpitalnego lub w czynnym obiekcie szpitalnym, o powierzchni użytkowej co najmniej 450 m<sup>2</sup> i wartości robót budowlanych co najmniej 2.500.000,00 zł. brutto, obejmującej co najmniej:**

- 1. Branżę ogólnobudowlaną i/lub konstrukcyjno – budowlaną,**
- 2. Instalacje elektryczne,**
- 3. Instalacje gazów medycznych**
- 4. Instalację wentylacji i klimatyzacji**
- 5. Zagospodarowanie terenu.**

**b) co najmniej jedną robotę budowlaną i/lub zamówienie polegające na wykonaniu budowy i/lub przebudowy i/lub odbudowy i/lub rozbudowy i/lub nadbudowy obiektu użyteczności publicznej o kubaturze co najmniej 3500m<sup>3</sup> i wartości co najmniej 5.000.000,00 zł. brutto**

**(4) Pytania Wykonawcy czwartego:**

**Dotyczy załącznika nr IR\_025-21\_PFU\_Specyfikacja\_1.1\_2021.10.29 – Meble wykonane w technologii 1.1**

- 1. Czy Zamawiający dopuści do zaoferowania biurka, których wysokość blatu roboczego wynosi min. 740 mm? Wysokość biurka 740 – 750 mm to obecnie standard dla mebli biurowych.**

**Odpowiedź: Zamawiający będzie wymagał parametrów nie niższych niż opisane w PFU**

- 2. Czy Zamawiający dopuści do zaoferowania ladę pielęgniarską, której blat roboczy będzie miał wysokość min. 750 mm?**

**Odpowiedź: Zamawiający będzie wymagał parametrów nie niższych niż opisane w PFU**

- 3. Czy Zamawiający dopuści do zaoferowania stół socjalny, którego wysokość będzie wynosiła min. 750 mm?**

**Odpowiedź: Zamawiający będzie wymagał parametrów nie niższych niż opisane w PFU**

- 4. Czy Zamawiający zrezygnuje z wymogu przedstawienia Deklaracji zgodności producenta potwierdzającą zgodność produktów z wymaganiami dyrektyw Unii Europejskiej 93/42 EWG z załączonym certyfikatem ISO 9001 dla producenta dotyczącym produkcji i instalacji produktów medycznych i certyfikatem ISO 13485 – dot. systemów zarządzania jakością wyrobów w zakresie produkcji, instalacji oraz wykonania czynności serwisowych dla specjalizowanych produktów medycznych? Meble socjalne i biurowe wykonane w technologii 1.1. nie są wyrobami/produktami medycznymi.**

**Odpowiedź: Zamawiający przyznaje, że wymóg dostarczenia – w odniesieniu do mebli o konstrukcji płycinowej z płyty meblowej – deklaracji zgodności producenta potwierdzającej zgodność produktów z wymaganiami dyrektyw Unii Europejskiej 93/42 EWG, wraz z certyfikatem ISO 9001 dotyczącym produkcji i instalacji produktów medycznych oraz**

certyfikatem ISO 13485 dotyczącym systemów zarządzania jakością wyrobów w zakresie produkcji, instalacji oraz wykonania czynności serwisowych dla specjalizowanych produktów medycznych, nie jest uzasadniony w aktualnym stanie prawnym i został umieszczony w SWZ omyłkowo. W związku z powyższym Zamawiający dokonuje zmiany treści SWZ w części zatytułowanej „SPECYFIKACJA WYPOSAŻENIA TECHNOLOGICZNEGO POMIESZCZEŃ – 1.1” w ten sposób, że w opisie wymogów technicznych dla mebli o konstrukcji płycinowej z płyty meblowej usuwa punkt 1.2 o treści: *„Deklaracji zgodności producenta potwierdzającą zgodność produktów z wymaganiami dyrektyw Unii Europejskiej 93/42 EWG z załączonym certyfikatem ISO 9001 dla producenta dotyczącym produkcji i instalacji produktów medycznych i certyfikatem ISO 13485 – dot. systemów zarządzania jakością wyrobów w zakresie produkcji, instalacji oraz wykonania czynności serwisowych dla specjalizowanych produktów medycznych.”*

5. Czy Zamawiający zrezygnuje z wymogu, aby meble były kompatybilne z systemem do dezynfekcji ciągłej przy użyciu technologii NCC – dostarczyć certyfikat kompatybilności wystawiony przez producenta systemu? Technologia NCC wykorzystuje światło UV oraz fotokatalizator, które nie mają żadnego wpływu na trwałość mebli, a same meble nie wpływają niekorzystnie na działanie dezynfekcji ciągłej przy użyciu technologii NCC. Poza tym Zamawiający nie określił Producenta systemu do dezynfekcji ciągłej NCC, który jest w użytkowaniu przez Zamawiającego co powoduje niemożność okazania certyfikatu kompatybilności wystawiony przez producenta systemu.

**Odpowiedź: Wykonać zgodnie z PFU.**

6. Czy Zamawiający zrezygnuje z wymogu, aby wraz z ofertą przedstawić przykładowe szkice wszystkich zaoferowanych mebli? Zamawiający zobowiązuje Wykonawcę do przedstawienia szczegółowego projektu zabudowy meblowej uzgodnionego z Zamawiającym. Czy zatem nie jest wystarczające przedstawienie szkiców / projektów na etapie realizacji?

**Odpowiedź: Zamawiający dopuszcza przedstawienie szkiców projektów na etapie realizacji – uzgodnienia projektu budowlanego.**

**Dotyczy załącznika nr IR\_025-21\_PFU\_Specyfikacja\_1.2\_2021.10.29 – Meble wykonane w technologii 1.2**

7. Czy Zamawiający zrezygnuje z wymogu, aby meble były kompatybilne z systemem do dezynfekcji ciągłej przy użyciu technologii NCC – dostarczyć certyfikat kompatybilności wystawiony przez producenta systemu? Technologia NCC wykorzystuje światło UV oraz fotokatalizator, które nie mają żadnego wpływu na trwałość mebli, a same meble nie wpływają niekorzystnie na działanie dezynfekcji ciągłej przy użyciu technologii NCC. Poza tym Zamawiający nie określił Producenta systemu do dezynfekcji ciągłej NCC, który jest w użytkowaniu przez Zamawiającego co powoduje niemożność okazania certyfikatu kompatybilności wystawiony przez producenta systemu.

**Odpowiedź: Wykonać zgodnie z PFU.**

**Dotyczy załącznika nr IR\_025-21\_PFU\_Specyfikacja\_1.3\_2021.10.29 – Meble wykonane w technologii 1.3**

8. Czy Zamawiający zrezygnuje z wymogu, aby meble były kompatybilne z systemem do dezynfekcji ciągłej przy użyciu technologii NCC – dostarczyć certyfikat kompatybilności wystawiony przez producenta systemu? Technologia NCC wykorzystuje światło UV oraz fotokatalizator, które nie mają żadnego wpływu na trwałość mebli, a same meble nie wpływają niekorzystnie na działanie dezynfekcji ciągłej przy użyciu technologii NCC. Poza tym Zamawiający nie określił Producenta systemu do dezynfekcji ciągłej NCC, który jest w użytkowaniu przez Zamawiającego co powoduje niemożność okazania certyfikatu kompatybilności wystawiony przez producenta systemu.

**Odpowiedź: Wykonać zgodnie z PFU.**

**Dotyczy załącznika nr IR\_025-21\_PFU\_Specyfikacja\_2\_2021.10.29 – Fotel socjalny wypoczynkowy**

9. Czy Zamawiający dopuści do zaoferowania fotel o wymiarach zewnętrznych: szerokość min. 700 mm, głębokość całkowita min. 600 mm?

**Odpowiedź: Zamawiający będzie wymagał parametrów nie niższych niż opisane w PFU**

10. Czy Zamawiający dopuści do zaoferowania fotel, którego wysokość całkowita wynosi min. 760 mm?

**Odpowiedź: Zamawiający będzie wymagał parametrów nie niższych niż opisane w PFU**

11. Czy Zamawiający dopuści do zaoferowania fotel o wysokości siedziska wynoszącej min. 450 mm?

**Odpowiedź: Zamawiający będzie wymagał parametrów nie niższych niż opisane w PFU**

**Dotyczy załącznika nr IR\_025-21\_PFU\_Specyfikacja\_3\_2021.10.29 – Kanapa 3 osobowa**

12. Czy Zamawiający dopuści do zaoferowania kanapę 3 osobową wykonaną wg. poniższego opisu?

L.p.	PARAMETR / WARUNEK WYMAGANY
1.	Sofa wypoczynkowa 3 osobowa, nierozkładana
2.	Sofa o wymiarach (szerokość x głębokość x wysokość) ok. 200x85x80 cm (+/- 5 cm)
3.	Sofa z podłokietnikami o szerokości ok. 10 cm każdy
4.	Sofa powinna posiadać oparcie w formie wyjmowanych poduch wypełnionych kulką silikonową i granulatem
5.	Siedzisko powinno posiadać sprężyny faliste oraz sprężyny typu bonell, pianka t30

6.	Szkielet sofa wykonany z drewna iglastego, płyty stolarskiej oraz sklejki
7.	Wyścielenie włóknina filcowa oraz owata 100
8.	Sofa tapicerowana tkaniną o parametrach nie gorszych niż: - ścieralność: 300 000 cykli, - trudnopalność BS EN 1021:1; BS EN 1021:2, - gramatura: min. 680 g/m <sup>2</sup> , - skład: powłoka zewnętrzna 100% winyl, baza 100% poliester, - odporność na światło: >7, - odporność na różnice temperatury, - odporność na płyny ustrojowe, - bariera przed drobnoustrojami, przeciwgrzybicza, przeciwbakteryjna

**Odpowiedź: Zamawiający będzie wymagał parametrów nie niższych niż opisane w PFU**

**Dotyczy załącznika nr IR\_025-21\_PFU\_Specyfikacja\_4\_2021.10.29 – Kanapa 3 osobowa rozkładana**

13. Czy Zamawiający dopuści do zaoferowania kanapę 3 osobową rozkładaną wykonaną wg. poniższego opisu?

L.p.	PARAMETR / WARUNEK WYMAGANY
1.	Sofa wypoczynkowa, rozkładana z funkcją spania
2.	Sofa o wymiarach (szerokość x głębokość x wysokość) ok. 180 - 200x85x80 cm (+/- 5 cm)
3.	Sofa bez podłokietników
4.	Sofa rozkładana, typu wersalka tworząca wygodne miejsce do spania. Automat wspomagający rozkładanie
5.	Siedzisko powinno posiadać sprężyny faliste oraz sprężyny typu bonell, pianka t30
6.	Szkielet sofa wykonany z drewna iglastego, płyty stolarskiej oraz sklejki
7.	Wyścielenie włóknina filcowa oraz owata 100
8.	Sofa tapicerowana tkaniną o parametrach nie gorszych niż: - ścieralność: 300 000 cykli, - trudnopalność BS EN 1021:1; BS EN 1021:2, - gramatura: min. 680 g/m <sup>2</sup> , - skład: powłoka zewnętrzna 100% winyl, baza 100% poliester, - odporność na światło: >7, - odporność na różnice temperatury, - odporność na płyny ustrojowe, - bariera przed drobnoustrojami, przeciwgrzybicza, przeciwbakteryjna

**Odpowiedź: Zamawiający będzie wymagał parametrów nie niższych niż opisane w PFU**

**Dotyczy załącznika nr IR\_025-21\_PFU\_Specyfikacja\_6\_2021.10.29 – Krzesło socjalne**

14. Czy Zamawiający dopuści do zaoferowania krzesła na czterech metalowych nogach?

**Odpowiedź: Zamawiający będzie wymagał parametrów nie niższych niż opisane w PFU**

15. Czy Zamawiający dopuści do zaoferowania krzesła, którego tapicerka nie będzie posiadała poziomych przeszyci?

**Odpowiedź: Zamawiający będzie wymagał parametrów nie niższych niż opisane w PFU**

16. Czy Zamawiający dopuści do zaoferowania krzesła, którego wysokość całkowita będzie wynosiła min. 840 mm?

**Odpowiedź: Zamawiający będzie wymagał parametrów nie niższych niż opisane w PFU**

17. Czy Zamawiający dopuści do zaoferowania krzesła, którego głębokość całkowita będzie wynosiła min. 540 mm?

**Odpowiedź: Zamawiający będzie wymagał parametrów nie niższych niż opisane w PFU**

**Dotyczy załącznika nr IR\_025-21\_PFU\_Specyfikacja\_7\_2021.10.29 – Stolik zabiegowy**

18. Czy Zamawiający dopuści do zaoferowania stolika zabiegowego w całości wykonanego ze stali kwasoodpornej?

**Odpowiedź: Zamawiający będzie wymagał parametrów nie niższych niż opisane w PFU**

**Dotyczy załącznika nr IR\_025-21\_PFU\_Specyfikacja\_10\_2021.10.29 – Kozetka lekarska**

19. Czy Zamawiający dopuści do zaoferowania kozetki lekarskiej o długości całkowitej wynoszącej 1880 mm?

**Odpowiedź: Zamawiający będzie wymagał parametrów nie niższych niż opisane w PFU**

**Dotyczy załącznika nr IR\_025-21\_PFU\_Specyfikacja\_14\_2021.10.29 – Lampa zabiegowa sufitowa**

20. Czy Zamawiający dopuści do zaoferowania lampy zabiegowej o natężeniu światła lampy w odległości 1m od czoła lampy 60 klux?

**Odpowiedź: Zamawiający będzie wymagał parametrów nie niższych niż opisane w PFU**

21. Czy Zamawiający dopuści do zaoferowania lampy zabiegowej z zakresem regulacji natężenia światła bezstopniowo w zakresie 50 – 100%?

**Odpowiedź: Zamawiający będzie wymagał parametrów nie niższych niż opisane w PFU**

22. Czy Zamawiający dopuści do zaoferowania lampy zabiegowej w której zmiana natężenia oświetlenia odbywa się przez przesunięcie dłonią w odległości około

5cm pod czujnikiem zbliżeniowym? Czujnik zlokalizowany w oprawie kopuły lampy od strony świetlnej, poniższe zdjęcie przedstawia kopułę lampy z zaznaczonym czujnikiem.



**Odpowiedź: Zamawiający będzie wymagał parametrów nie niższych niż opisane w PFU**

23. Czy Zamawiający dopuści do zaoferowania lampę zabiegową posiadającą włącznik zasilania sieciowego zlokalizowany na kopule lampy?

**Odpowiedź: Zamawiający będzie wymagał parametrów nie niższych niż opisane w PFU**

24. Czy Zamawiający dopuści do zaoferowania lampę zabiegową posiadającą temperaturę barwową 4400K? Parametr ten w niewielkim stopniu odbiega od wymaganego.

**Odpowiedź: Zamawiający będzie wymagał parametrów nie niższych niż opisane w PFU**

25. Czy Zamawiający dopuści do zaoferowania lampę zabiegową o średnicy plamy świetlnej pola w odległości 1m od czoła lampy: 210 mm?

**Odpowiedź: Zamawiający będzie wymagał parametrów nie niższych niż opisane w PFU**

**(5) Pytania Wykonawcy piątego:**

1. Czy Zamawiający posiada aktualną ekspertyzę p.poż.? Jeżeli tak to prosimy o udostępnienie.

**Odpowiedź: Zamawiający posiada ekspertyzę p.poż. z maja 2013r.**

2. Jeżeli Zamawiający nie posiada ekspertyzy p.poż., czy należy opracować nową ekspertyzę p.poż.? Prosimy również o podanie zakresu jaki ma ta ekspertyza obejmować.

**Odpowiedź: Zamawiający posiada ekspertyzę p.poż z maja 2013r.**

3. W przypadku konieczności uzyskania zgody właściwego Komendanta Wojewódzkiego Państwowej Straży Pożarnej na spełnienie wymagań w zakresie bezpieczeństwa pożarowego prosimy o podanie jaki zakres ta zgoda będzie obejmowała?



**Odpowiedź:** Zakres potrzebny do uzyskania pozwolenia na budowę inwestycji.

4. Czy należy wykonać nową ekspertyzę techniczną budynku? Jeżeli tak, to prosimy o wskazanie zakresu jaki ma ta ekspertyza obejmować.

**Odpowiedź:** Zgodnie z wnioskami z załączonej ekspertyzy „ na etapie opracowania projektu budowlanego należy wykonać szczegółową ekspertyzę techniczną uwzględniającą zastosowane rozwiązania projektowe” w zakresie pozwalającym uzyskać pozwolenie na budowę a następnie pozwolenie na użytkowanie

5. Rysunek PFU IR-025-21 oś B-C, oznaczenie: „możliwe wejście na oddział na łącznik z innym budynkiem” czy przedmiotem zamówienia jest również wykonanie wejścia na oddział od strony wskazanej na rysunku? W związku z tym, czy przedmiotem zamówienia jest również wykonanie łącznika z innym budynkiem czy jest to łącznik istniejący?

**Odpowiedź:** W przyszłości planowane jest połączenie dwóch budynków szpitala za pomocą łącznika, będącego kontynuacją korytarza na poziomie I piętra od strony zachodniej. Należy przygotować projekt uwzględniający tylko możliwość wybicia otworu na drzwi w tym miejscu w przyszłości

6. Proszę o jednoznaczne potwierdzenie, iż wyposażenie technologiczne ujęte w tabeli z adnotacją w uwagach „poza zakresem” nie jest objęte prowadzonym postępowaniem i nie należy uwzględniać go w ofercie cenowej.

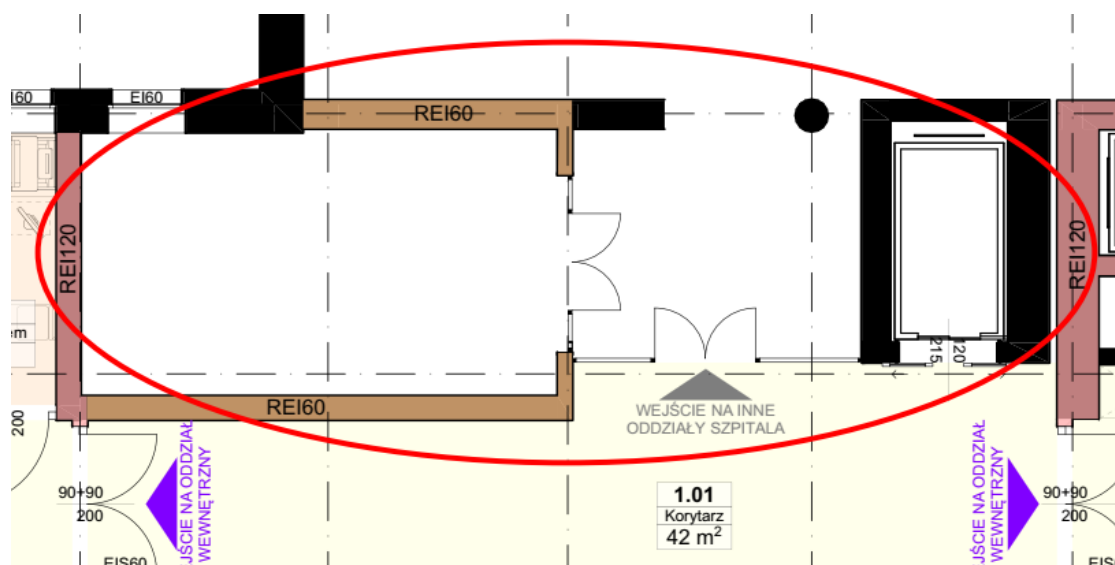
**Odpowiedź:** Zamawiający potwierdza.

7. Proszę o jednoznaczne potwierdzenie, iż wejście na inne oddziały szpitalne z korytarza 1.01 nie jest objęte prowadzonym postępowaniem, jeżeli jest to proszę o wskazanie zakresu prac, a także określenie klasy odporności ogniowej ścianki przeszklonej wraz z drzwiami.



**Odpowiedź:** Nie jest wymagane, jeżeli nie wymaga tego uzyskanie pozwolenia na budowę.

8. Proszę o jednoznaczne potwierdzenie iż klatka schodowa wraz z przedsionkiem i dźwigiem nie jest objęta prowadzonym postępowaniem. Jeżeli jest, to proszę o określenie rodzaju i wskazanie zakresu robót.



**Odpowiedź: Nie jest wymagane, jeżeli nie wymaga tego uzyskanie pozwolenia na budowę**

9. Proszę o jednoznaczne potwierdzenie, iż wszystkie powierzchnie przeznaczone do malowania mają być pokryte farbą przeznaczoną do mycia i dezynfekcji.

**Odpowiedź: Zamawiający potwierdza.**

10. W PFU widnieje zapis: Konstrukcję wsporczą pod centrale wentylacyjne posadzić na dachu części dobudowanej (przychodni) tak aby obciążenie przekazywane było na ściany nośne, natomiast przebudowa i modernizacja dotyczy pomieszczeń I piętra segmentów B i C. W związku z powyższym proszę o wskazanie miejsca montażu konstrukcji wsporczej pod centrale.

**Odpowiedź: Szczegółową lokalizację central należy uzgodnić na etapie wykonywania dokumentacji projektowej**

11. Proszę o wskazanie lokalizacji centrali klimatyzacji nawiewno-wywiewnej.

**Odpowiedź: Szczegółową lokalizację central należy uzgodnić na etapie wykonywania dokumentacji projektowej.**

12. Proszę o wskazanie miejsca montażu agregatu pompy ciepła.

**Odpowiedź: Do uszczegółowienia na etapie projektu budowlanego (formuła projektuj i wybuduj).**

## (6) Pytania Wykonawcy szóstego:

### Dot. SWZ 5. Opis kryteriów oceny ofert wraz z podaniem wag tych kryteriów i sposobu oceny ofert, dot. Gwarancja

1. Czy Zamawiający wyłączy z Kryterium II punktacji dotyczącej gwarancji sprzęt medyczny i wyposażenie?

**Odpowiedź: Zamawiający wyłącza z kryterium II gwarancję dotyczącą sprzętu medycznego i wyposażenia.**

**Zamawiający modyfikuje pkt 5 SWZ:**

### 1. Opis kryteriów oceny ofert wraz z podaniem wag tych kryteriów i sposobu oceny ofert

1. Kryteria oceny oferty

**Kryterium I:** cena – waga kryterium 60%

**Kryterium II:** termin gwarancji na roboty budowlane – waga kryterium 20%

**Kryterium III:** doświadczenie kierownika budowy i robót – waga kryterium 20%

2. Sposób obliczenia punktów:

Ocena będzie dokonywana według skali punktowej, poprzez sumowanie punktów uzyskanych w kryteriach oceny; maksymalnie można osiągnąć 100 punktów.

#### **Kryterium I:**

Ocena oferty będzie dokonywana na podstawie „ceny” podanej w formularzu ofertowym, według wzoru:

$$P_c = \frac{C_n}{C_{ob}} \times 100 \times W_c$$

$P_c$  – liczba punktów uzyskanych przez ofertę badaną w kryterium „cena”

$C_n$  – najniższa zaoferowana cena spośród wszystkich cen z ofert podlegających ocenie

$C_{ob}$  – cena oferty badanej

$W_c$  – waga kryterium „cena” (tj. 60%) w postaci ułamka (0,60)

W kryterium można uzyskać maksymalnie **60 punktów**.

#### **Kryterium II:**

W kryterium „**termin gwarancji na roboty budowlane**” punkty zostaną przyznane na podstawie zaoferowanego terminu gwarancji w następujący sposób:

- termin gwarancji – min. 60 miesięcy: 10,00 pkt

- termin gwarancji – 72 miesięcy i więcej: 20,00 pkt

W kryterium termin **gwarancji** można uzyskać maksymalnie **20 punktów**.

#### **Kryterium III:**

W kryterium „**Doświadczenie kierownika budowy i robót**” punkty zostaną przyznane wg. następujących zasad:

Punktacja za **dodatkowe** doświadczenie kierownika budowy wyznaczonego do realizacji zadania

- 1) Pełnienie funkcji kierownika budowy i/lub kierownika robót przy co najmniej drugiej (2) ukończonej i oddanej do użytkowania robocie budowlanej obejmującej swoim zakresem przebudowę i/lub rozbudowę i/lub nadbudowę i/lub odbudowę i/lub budowę Oddziałów Szpitalnych prowadzonych na czynnym obiekcie o powierzchni

użytkowej co najmniej 450m<sup>2</sup> obejmującej roboty budowlane wraz z instalacjami: **10 pkt**

2) Pełnienie funkcji kierownika budowy i/lub kierownika robót przy co najmniej trzeciej (3) ukończonej i oddanej do użytkowania robocie budowlanej obejmującej swoim zakresem przebudowę i/lub rozbudowę i/lub nadbudowę i/lub odbudowę i/lub budowę Oddziałów Szpitalnych prowadzonych na czynnym obiekcie o powierzchni użytkowej co najmniej 450m<sup>2</sup> obejmującej roboty budowlane wraz z instalacjami: **20 pkt**

**Uwaga, w kryterium doświadczenie nie należy wykazywać doświadczenia, wymaganego na spełnienie minimalnego warunku udziału w postępowaniu. Do oferty na kryterium oceny ofert należy dołączyć dokumenty, np. referencje i/lub umowy i/lub zaświadczenia, potwierdzające, że osoba wykazywana w kryterium posiada stosowne doświadczenie zawodowe. Brak dołączenia tych dokumentów spowoduje, że punkty nie zostaną przyznane. Dokumenty nie podlegają wyjaśnieniu czy też uzupełnieniu, stąd należy w każdym z tych potwierdzeń zawrzeć informacje, jakie są wymagane w danym kryterium tj. Nazwę podmiotu na rzecz którego pełniono stosowną funkcję, nazwę zamawiającego, datę realizacji od do oraz informację o spełnieniu wymogu powierzchni użytkowej. Wymaga się, aby w kryterium wykazywana była wyłącznie jedna osoba. Nie dopuszcza się wykazywania więcej niż jedną osobę.**

**Najkorzystniejszą ofertą będzie oferta, która uzyska największą ilość punktów, obliczoną według wzoru:**

$$P = P_c + P_g + P_d$$

**P** – łączna liczba punktów uzyskanych przez badaną ofertę

**PC:** punkty kryterium cena

**PG:** punkty gwarancja na roboty budowlane

**PD:** punkty doświadczenie.

2. Czy Zamawiający będzie wymagał gwarancji dla sprzętu medycznego oraz wyposażenia nie związanego z wykonaniem dokumentacji projektowej i robót budowlanych 24 miesiące?

**Odpowiedź: Zamawiający wymaga gwarancji dla sprzętu medycznego oraz wyposażenia nie związanego z wykonaniem dokumentacji projektowej i robót budowlanych min 24 miesiące.**

**Dot. IR\_025-21\_PFU\_Specyfikacja\_3\_2021.010.29**

1, lp. 4

Czy Zamawiający zrezygnuje z wymogu poduszek ze zdejmowalnymi poszewkami? Kanapa tapicerowana jest materiałem zmywalnym typu eko skóra, przez co nie ma możliwości wykonania obić zdejmowanych ze względów technologicznych.

**Odpowiedź: Nie. Należy wykonać zgodnie z PFU.**

**Dot. IR\_025-21\_PFU\_Specyfikacja\_4\_2021.10.29**

1, lp. 4

Czy Zamawiający zrezygnuje z wymogu poduszek ze zdejmowalnymi poszewkami? Kanapa tapicerowana jest materiałem zmywalnym typu eko skóra, przez co nie ma możliwości wykonania obić zdejmowanych ze względów technologicznych.

**Odpowiedź: Nie. Należy wykonać zgodnie z PFU.**

2, lp. 7

Czy Zamawiający dopuści kanapę z powierzchnią spania 1990x1440 mm?

**Odpowiedź: Zamawiający dopuszcza.**

#### **Dot. IR\_025-21\_PFU\_Specyfikacja\_5\_2021.10.29**

1. Czy Zamawiający dopuści kanapę opisaną poniżej?

*Rozkładana sofa o niewielkim, zgrabnym kształcie. Tapicerowana materiałem typu skaj. Możliwość mycia i dezynfekcji. Szerokość: 149 cm Głębokość: 72 cm Wysokość: 72 cm Głębokość siedziska: 50 cm Wysokość siedziska: 38 cm Szerokość łóżka: 110 cm Długość łóżka: 198 cm*

**Odpowiedź: Minimalne parametry wymagane przez Zamawiającego podano w PFU.**

#### **Dot. IR\_025-21\_PFU\_2021.10.29**

1. Zwracamy się do Zamawiającego z prośbą o potwierdzenie, iż Zamawiający wymaga dostarczenia w ramach przedmiotu zamówienia wyłącznie asortymentu, który posiada szczegółowe opisy przedmiotu zamówienia (tj. 5\_specyfikacje wyposażenia technicznego pomieszczeń).

**Odpowiedź: Do oferty należy przyjąć całe wyposażenie wskazane w PFU, za wyjątkiem elementów wskazanych w PFU jako dostawa Zamawiającego.**

#### **Pomieszczenie nr 1.57 – Gabinet z holterem – Bieżnia – 1 szt.**

1. Czy Zamawiający będzie wymagał dostarczenia bieżni opisanej poniżej?

*Bieżnia elektryczna do rehabilitacji.*

*Maksymalna moc silnika 1,75 KM.*

*Prędkość 0,3 – 6 kilometrów/h.*

*Przycisk do natychmiastowego zatrzymania pasa.*

*Boczne poręcze bezpieczeństwa na całej długości pasa.*

*Poręcz z przodu.*

*Odpinany pasek bezpieczeństwa.*

*Boczne stopnie z antypoślizgową powierzchnią.*

*Czujnik tętna w uchwytach.*

*Podświetlany wyświetlacz LED.*

*2 uchwyty na butelki.*

*Wyposażona w kółka.*

*Wymiary pasa bieżni 1220 x 400 mm.*

*Wymiary urządzenia 1590 x 680 x 1290 mm.*

*Maksymalne obciążenie 460 kg.*

**Odpowiedź: Bieżnia poza zakresem zamówienia – nie wyceniać.**

**Dot. Dozownik mydła w płynie – 42 sztuki DTN101**

1. Czy Zamawiający będzie wymagał dozowników do mydła w płynie opisanych poniżej?

*Dozownik w kolorze białym z okienkiem do kontroli ilości poziomu mydła. Pojemność 800 ml. Zamykany na kluczyk. Pokrywa przednia jest przyciskiem, co umożliwia dozowanie łokciem, bez użycia dłoni. Głębokość 11,5 cm, wysokość 25 cm, szerokość 11,5 cm. Deklaracja zgodności.*

**Odpowiedź: Zamawiający wymaga: dozowniki mydła w płynie i dozowniki na płyn dezynfekcyjny: Dozowniki manualne ( łokciowe) i automatyczne w systemie zamkniętym NEXA, który obecnie jest używany na terenie szpitala i który jest kompatybilny ze środkami dezynfekującymi i myjącymi: Spirigel Complete, Seraman Soft w opakowaniach jednorazowych po 750 ml (zamawianymi z umowy przetargowej).**

**dot. Dozownik na płyn dezynfekcyjny – 21 sztuk**

1. Czy Zamawiający będzie wymagał dozowników na płyn dezynfekcyjny opisanych poniżej?

*Dozownik z przyciskiem łokciowym na jednorazowe wkłady o pojemności 500 ml. Korpus wykonany z aluminium i tworzywa ABS. Wysokość 28,3 cm, szerokość 8,2 cm, głębokość 22,5 cm. Deklaracja zgodności.*

**Odpowiedź: Zamawiający wymaga: dozowniki mydła w płynie i dozowniki na płyn dezynfekcyjny: Dozowniki manualne ( łokciowe) i automatyczne w systemie zamkniętym NEXA, który obecnie jest używany na terenie szpitala i który jest kompatybilny ze środkami dezynfekującymi i myjącymi: Spirigel Complete, Seraman Soft w opakowaniach jednorazowych po 750 ml (zamawianymi z umowy przetargowej).**

**Dot. Dozownik ze środkiem dezynfekcyjnym na fotokomórkę – 2 szt.**

1. Czy Zamawiający będzie wymagał dozowników na środek dezynfekcyjny na fotokomórkę opisanych poniżej?

*Bezdotykowy automatyczny dozownik płynu dezynfekcyjnego w sprayu na jednorazowe wkłady o pojemności 1000 ml. Zasilany 4 bateriami R14. Zamykany na kluczyk. Diodowy wskaźnik: zielony - gotowość do pracy, czerwony - wymienić baterie. Wysokość 27,5 cm, szerokość 15,4 cm, głębokość 10 cm. Deklaracja zgodności.*

**Odpowiedź: Zamawiający wymaga: dozowniki mydła w płynie i dozowniki na płyn dezynfekcyjny: Dozowniki manualne ( łokciowe) i automatyczne w systemie zamkniętym NEXA, który obecnie jest używany na terenie szpitala i który jest kompatybilny ze środkami dezynfekującymi i myjącymi: Spirigel Complete, Seraman Soft w opakowaniach jednorazowych po 750 ml (zamawianymi z umowy przetargowej).**

**dot. Kuchenka mikrofalowa – 2 szt.**

1. Czy Zamawiający będzie wymagał kuchenki mikrofalowej opisanej poniżej?

*Kuchenka mikrofalowa o mocy 700 W. 5 poziomów grzania. Talerz obrotowy. Pojemność 20 litrów. Wyświetlacz LED. Sygnalizacja końca pracy. Zasilanie 230V.*  
**Odpowiedź: Zamawiający wymaga kuchenki mikrofalowej moc min 700W, pojemność min 17 l, sygnalizacja końca pracy, zasilanie 230 V.**

**Dot. Podajnik na ręczniki pojedyncze – 30 szt.**

1. Czy Zamawiający będzie wymagał podajniki na ręczniki opisane poniżej?

*Pojemnik na ręczniki papierowe w roli w kolorze białym z okienkiem do kontroli ilości ręcznika. Maksymalna średnica roli 20,5 cm i wysokość 23 cm. Zamykany na kluczyk. Wysokość 35,5 cm, szerokość 23 cm, głębokość 23 cm. Deklaracja zgodności.*

**Odpowiedź: Zamawiający wymaga podajnik na pojedyncze ręczniki papierowe składane ZZ o pojemności 500 – 600 sztuk wykonany z tworzywa ABS w białym kolorze z okienkiem, zamykany na kluczyk.**

**Dot. podajnik na ręczniki pojedyncze ze stali nierdzewnej – 12 szt.**

1. Czy Zamawiający będzie wymagał podajniki na ręczniki pojedyncze ze stali nierdzewnej opisane poniżej?

*Pojemnik na ręczniki papierowe w rolach o średnicy 22 cm wykonany ze stali matowej. Wysokość roli maksymalna 25 cm. Zamykany zamkiem. Wysokość 33 cm, szerokość 21 cm, głębokość 20,5 cm. Deklaracja zgodności.*

**Odpowiedź: Zamawiający wymaga podajnik na pojedyncze ręczniki papierowe składane ZZ o pojemności 500 – 600 sztuk wykonany z tworzywa ABS w białym kolorze z okienkiem, zamykany na kluczyk.**

**Dot. Pojemnik na zużyte ręczniki – 44 szt.**

1. Czy Zamawiający będzie wymagał pojemników na zużyte ręczniki opisanych poniżej?

*Kosz na odpady o pojemności 28 litrów w kolorze białym wykonany z ABS. Otwierany pedałem nożnym.*

**Odpowiedź: Zamawiający wymaga kosze na odpady wykonane z tworzywa ABS, w kolorze białym, z pokrywą otwieraną pedałem nożnym. Łatwy do utrzymania w czystości, odporny na preparaty dezynfekcyjne dostosowane wielkością do pomieszczeń; pojemność - 30 litrów, 60 litrów, 80 litrów.**

**Dot. Szczotka do WC – 18 szt.**

1. Czy Zamawiający będzie wymagał szczotki do WC opisanej poniżej?

*Szczotka do WC z uchwytem mocowanym do ściany. Tuba z przykrywką. Szczotka wykonana ze stali. Wysokość 40 cm. Średnica 9 cm.*

**Odpowiedź: Zamawiający wymaga Szczotki do WC z pojemnikiem plastikowym, wolnostojącej w kolorze białym.**

**Dot. Uchwyt na papier toaletowy – 18 szt.**

1. Czy Zamawiający będzie wymagał uchwytów na papier opisanych poniżej?

Pojemnik na papier toaletowy wykonany z tworzywa ABS w kolorze białym z okienkiem do kontroli ilości papieru. Dostosowany do roli o średnicy 28 cm. Pojemnik zamykany na kluczyk. Głębokość 14,5 cm, szerokość 33,5 cm, wysokość 36,5 cm. Deklaracja zgodności.

**Odpowiedź: Zamawiający wymaga pojemnik na papier toaletowy, zamykany, wykonany z tworzywa ABS. dostosowany do rolki typu Jumbo /średnica ok. 25 cm.**

**Dot. Wieszak haczykowy – 18 szt.**

1. Czy Zamawiający będzie wymagał wieszaków haczykowych opisanych poniżej?

Wieszak 4 haczykowy wykonany z mosiądzu chromowanego. Głębokość 8,5 cm, Wysokość 7 cm, szerokość 37,5 cm.

**Odpowiedź: Zamawiający wymaga wieszak haczykowy ze stali nierdzewnej.**

**Dot. Wieszaki ze stali nierdzewnej na worki z brudną bielizną – 2 szt.**

1. Czy Zamawiający będzie wymagał wieszaków ze stali na worki opisanych poniżej?

Wykonany w całości ze stali kwasoodpornej gat. 0H18N9, obręcz wyposażona w klipsy zaciskowe zabezpieczające przed zsunięciem się worka

Stelaż pojedynczy na odpady lub brudną bieliznę

Pojemność worka 100l-120l

Pokrywa z tworzywa ABS ze spowalniczem cichego opadania, podnoszona pedałem

Wyposażony w koła w obudowie stalowej ocynkowanej o średnicy 50 mm, w tym dwa z blokadą

Szerokość: 405 mm

Głębokość: 520 mm

Wysokość: 860 mm

**Odpowiedź: Zamawiający wymaga Podwójny stelaż do zbierania brudnej bielizny wykonany ze stali kwasoodpornej, z pokrywą w kolorze czerwonym/ pościel skażona/ i niebieskim / pościel brudna/ – wykonane z tworzywa ABS. Pokrywy otwierane pedałem. Obręcz na worki wykonana ze stali kwasoodpornej, wyposażone w klipsy zaciskowe zabezpieczające przed zsunięciem się worków. Stelaż przystosowany do worków o pojemności 120 litrów. Podstawa stalowa z osłoną z tworzywa ABS w kolorze szarym, wyposażona w koła; w tym 2 z blokadą.**

**Dot. wózek do przewożenia brudnej bielizny – 2 szt.**

1. Czy Zamawiający będzie wymagał wózków do przewożenia brudnej bielizny opisanych poniżej?

Wykonany w całości ze stali kwasoodpornej gat. 0H18N9, obręcz wyposażona w klipsy zaciskowe zabezpieczające przed zsunięciem się worka

Stelaż pojedynczy na odpady lub brudną bieliznę

Pojemność worka 100l-120l

Pokrywa z tworzywa ABS ze spowalniczem cichego opadania, podnoszona pedałem

Wyposażony w koła w obudowie stalowej ocynkowanej o średnicy 50 mm, w tym dwa z blokadą



Szerokość: 405 mm

Głębokość: 520 mm

Wysokość: 860 mm

**Odpowiedź: Parametry techniczne do uzgodnienia na etapie realizacji zamówienia z Zamawiającym.**

**Dot. Wózek do przewożenia potraw – 1 szt.**

1. Czy Zamawiający będzie wymagał dostarczenia wózka do przewożenia potraw opisanego poniżej?

*Wózek ze stali nierdzewnej z 3 półkami. Uchwyt do prowadzenia. Wózek na 4 kółkach, w tym 2 z hamulcem. Powierzchnia robocza półek 790x445 mm. Odległość między półkami 245 mm. Wymiary całkowite 850x450x900 mm.*

**Odpowiedź: Parametry techniczne do uzgodnienia na etapie realizacji zamówienia z Zamawiającym.**

**Dot. Zamykany pojemnik na brudną bieliznę – 1 szt.**

1. Czy Zamawiający będzie wymagał zamykanego pojemnika na brudną bieliznę opisanego poniżej?

*Wykonany w całości ze stali kwasoodpornej gat. 0H18N9, obręcz wyposażona w klipsy zaciskowe zabezpieczające przed zsunięciem się worka*

*Stelaż pojedynczy na odpady lub brudną bieliznę*

*Pojemność worka 100l-120l*

*Pokrywa z tworzywa ABS ze spowalniczem cichego opadania, podnoszona pedałem*

*Wyposażony w koła w obudowie stalowej ocynkowanej o średnicy 50 mm, w tym dwa z blokadą*

*Szerokość: 405 mm*

*Głębokość: 520 mm*

*Wysokość: 860 mm*

**Odpowiedź: Zamawiający wymaga wózek wykonany z tworzywa sztucznego z pokrywą. Konstrukcja metalowa, wyposażony w 4 kółka, w tym 2 skrętne. Posiadający zawór spustowy, z możliwością dezynfekcji, pojemność ok. 450 litrów – dostosowany do wielkości brudownika.**

**Dot. telewizor min. 42 cale, obraz dobrze widoczny pod różnymi kątów widzenia (szczególnie od dołu) – 14 szt.**

1. Zwracamy się z prośbą do Zamawiającego o potwierdzenie, iż należy dostarczyć telewizory ujęte w PFU zgodnie z wymaganiami opisanymi w załączniku nr 9 (tj. plik IR\_025-21\_PFU\_Specyfikacja\_9\_2021.07.14).

**Odpowiedź: Zamawiający będzie wymagał parametrów nie niższych niż opisane w PFU.**

**Dot. regulowane mocowanie do ściany pod telewizor – 14 szt.**

1. Zwracamy się z prośbą do Zamawiającego o potwierdzenie, iż należy dostarczyć regulowane mocowanie do ściany pod telewizor zgodnie z opisanym w załączniku nr 9 (tj. plik IR\_025-21\_PFU\_Specyfikacja\_9\_2021.07.14).

**Odpowiedź: Zamawiający będzie wymagał parametrów nie niższych niż opisane w PFU.**

**Dot. Pom. Nr 1.03 Kuchenka**

1. Zwracamy się z prośbą o wyjaśnienie składowych zabudowy w pomieszczeniu z uwagi na znaczne różnice w zestawieniu zawartym w Specyfikacji wyposażenia technologicznego pomieszczeń -1.3 a przedmiarami umieszczonymi w PFU.

**Odpowiedź: Bardzo proszę o przyjęcie zestawienia ze specyfikacji. Poniżej skorygowany przedmiar z PFU:**

<b>Pomieszczenie nr 1.03 – Kuchenka</b>			
szafa jednodrzwiowa wysoka 50 cm - 50x60x200 cm		1.3	2
lodówka-zamrażarka wysoka 50 cm		12	1
szafka dolna jednodrzwiowa 50 cm		1.3	1
szafka dolna z trzema szufladami 50 cm		1.3	1
<del>szafka dolna jednodrzwiowa 45 cm</del>		<del>1.3</del>	<del>1</del>
szafka dolna z trzema szufladami pod płytą indukcyjną 60 cm		1.3	1

21

program funkcjonalno-użytkowy

IR 025-21

Program funkcjonalno-użytkowy zgodnie z Rozporządzeniem z dnia 2 września 2004 r. tekst jednolity z dnia 10 maja 2013 r. (Dz.U. z 2013 r. Poz. 1129) dla zadania inwestycyjnego pn. „Przebudowa, rozbudowa i modernizacja pomieszczeń SPZOZ w Myślenicach dla potrzeb Oddziału Wewnętrznego z Intensywną Opieką Kardiologiczną, Oddziału Neurologii z Pododdziałem Udarowym wraz z wyposażeniem oraz zakupem aparatury medycznej – etap I”.

płyta indukcyjna 50 cm		11	1
szafka dolna dwudrzwiowa ze zlewozmywakiem dwukomorowym 80 cm		1.3	1
szafka dolna dwudrzwiowa z umywalką 70 cm		1.3	1
<del>blat ze stali nierdzewnej na szafki 315 cm</del>		<del>1.3</del>	<del>1</del>
<del>blat ze stali nierdzewnej na szafkę 50 cm</del>		<del>1.3</del>	<del>1</del>
szafka wisząca jednodrzwiowa 45 cm		1.3	1
szafka wisząca dwudrzwiowa 70 cm		1.3	1
szafka wisząca dwudrzwiowa 80 cm		1.3	1
Szafa przelotowa 45 cm		1.3	1
kuchenka mikrofalowa			1
wózek do przewożenia potraw			1
dozownik mydła w płynie			1
podajnik na ręczniki papierowe			1
Pojemnik na zużyte ręczniki			1

2. Zwracamy się z prośbą o określenie parametrów / udostępnienie opisów wymaganego wyposażenia meblowego w technologii 1.3 w pomieszczeniu 1.03 Kuchenka, zamieszczone opisy dotyczą mebli w technologii 1.1.

**Odpowiedź: Należy przyjąć zgodnie z opisami załącznika PFU.**

### Dot. Pom. nr 1.07 – Brudownik

1. Zwracamy się z prośbą o wyjaśnienie składowych zabudowy w pomieszczeniu z uwagi na różnice w zestawieniu zawartym w Specyfikacji wyposażenia technologicznego pomieszczeń -1.3 a przedmiarami umieszczonymi w PFU.

**Odpowiedź: Bardzo proszę o przyjęcie zestawienia ze specyfikacji. Poniżej skorygowany przedmiar z PFU**

<b>Pomieszczenie nr 1.07 - Brudownik</b>			
Szafka z trzema szufladami 60 cm		1.3	1
Szafka stojąca jednodrzwiowa z umywalką 60 cm		1.3	1
Blat na szafki ze stali kwasoodpornej 120 cm		1.3	1
Szafka wisząca jednodrzwiowa 60 cm		1.3	2
myjnia dezynfektor do basenów i kaczek	poza zakresem		1
miska ustępowa			1
wieszaki ze stali nierdzewnej na worki z brudną bielizną			1
wózek do przewożenia brudnej bielizny			1

23

program funkcjonalno-użytkowy

IR 025-21

Program funkcjonalno-użytkowy zgodnie z Rozporządzeniem z dnia 2 września 2004 r. tekst jednolity z dnia 10 maja 2013 r. (Dz.U. z 2013 r. Poz. 1129) dla zadania inwestycyjnego pn. „Przebudowa, rozbudowa i modernizacja pomieszczeń SPZOZ w Myślenicach dla potrzeb Oddziału Wewnętrznego z Intensywną Opieką Kardiologiczną, Oddziału Neurologii z Pododdziałem Udarowym wraz z wyposażeniem oraz zakupem aparatury medycznej – etap I”.

dozownik mydła w płynie z atestem do placówek medycznych			1
dozownik na płyn dezynfekcyjny			1
podajnik na ręczniki pojedyncze			1
pojemnik na zużyte ręczniki			1

### Dot. Pom. Nr 1.08, 1.49 – Pomieszczenia porządkowe

2. Zwracamy się z prośbą o wyjaśnienie czy pozycje : zlew 1 komorowy na wysokości h=50cm od posadzki, ciepła i zimna woda, złączka ścienna, kanalizacja w podłodze - kratka odpływowa, wózek z przyborami do sprzątnięcia stanowią przedmiot zamówienia? Zostały one zawarte w PFU jako wyposażenie wykonane w technologii załącznika nr 1.3 – brak jest jednak ich opisu w Specyfikacji wyposażenia technologicznego pomieszczeń -1.3. W przypadku wymogu dostarczenia wspomnianego wyposażenia prosimy o podanie wymaganych parametrów.

**Odpowiedź: Tak, stanowią przedmiot zamówienia. Wyposażenie musi posiadać atest higieniczny potwierdzający możliwość stosowania w placówkach służby zdrowia.**

**Dot. Pom. Nr 1.10, 1.12, 1.42,1.53,1.55- Węzły sanitarne przy pokojach 1 - i 2 – łózkowych.**

3. Zwracamy się z prośbą o podanie technologii wykonania oraz wymiarów dla pozycji Umywalka z szafką 1 szt. oraz potwierdzenie iż stanowi on przedmiot dostawy w ramach postępowania. Asortyment jest zawarty w PFU natomiast nie ujęto go w żadnej ze specyfikacji wyposażenia technologicznego pomieszczeń.

***Odpowiedź: Tak, stanowią przedmiot zamówienia. Należy zastosować szafkę stojącą z umywalką o szerokości 500mm, głębokości 450mm i wysokości 900mm, posiadającą atest higieniczny potwierdzający możliwość stosowania w placówkach służby zdrowia, wykonaną z materiałów posiadających wymagane świadectwa dopuszczające do eksploatacji w pomieszczeniach medycznych.***

**Dot. Pom. Nr 1.22, 1.25, 1.27,1.29,1.31, 1.38, 1.40 Węzły sanitarne przy pokojach 5 – łózkowych.**

4. Zwracamy się z prośbą o podanie technologii wykonania oraz wymiarów dla pozycji Umywalka z szafką 1 szt. oraz potwierdzenie iż stanowi on przedmiot dostawy w ramach postępowania. Asortyment jest zawarty w PFU natomiast nie ujęto go w żadnej ze specyfikacji wyposażenia technologicznego pomieszczeń.

***Odpowiedź: Tak, stanowią przedmiot zamówienia. Należy zastosować szafkę stojącą z umywalką o szerokości 500mm, głębokości 300mm i wysokości 900mm, posiadającą atest higieniczny potwierdzający możliwość stosowania w placówkach służby zdrowia, wykonaną z materiałów posiadających wymagane świadectwa dopuszczające do eksploatacji w pomieszczeniach medycznych.***

**Dot. Pom. nr 1.21 – Sala intensywnego nadzoru kardiologicznego**

5. Zwracamy się z prośbą o podanie technologii wykonania oraz wymiarów dla pozycji : Szafka stojąca z umywalką jednodrzwiowa 65 cm (ścięta) 1 szt., Szafka dolna ze zlewozmywakiem jednokomorowym 60 cm 1 szt. , Błat laminowany na szafki w kształcie litery „L” 200/150 cm 1 szt. oraz potwierdzenie iż stanowi on przedmiot dostawy w ramach postępowania. Asortyment jest zawarty w PFU natomiast nie ujęto go w żadnej ze specyfikacji wyposażenia technologicznego pomieszczeń.

***Odpowiedź: Tak, stanowią przedmiot zamówienia. Należy zastosować wyposażenie, posiadające atest higieniczny potwierdzający możliwość stosowania w placówkach służby zdrowia, wykonane z materiałów posiadających wymagane świadectwa dopuszczające do eksploatacji w pomieszczeniach medycznych. Wymagane wymiary i materiały podano w PFU.***

**Dot. Pom. 1.24, 1.26, 1.28, 1.30, 1.37, 1.39 – Pokoje 5 łózkowe**

6. Zwracamy się z prośbą o podanie technologii wykonania oraz wymiarów dla pozycji Umywarka stojąca z umywalką jednodrzwiowa 65 cm (ścięta) 1 szt. oraz potwierdzenie iż stanowi on przedmiot dostawy w ramach postępowania. Asortyment jest zawarty w PFU natomiast nie ujęto go w żadnej ze specyfikacji wyposażenia technologicznego pomieszczeń.

***Odpowiedź: Tak, stanowią przedmiot zamówienia. Należy zastosować wyposażenie, posiadające atest higieniczny potwierdzający możliwość stosowania w placówkach służby zdrowia, wykonane z materiałów posiadających wymagane świadectwa dopuszczające do eksploatacji w pomieszczeniach medycznych. Wymagane wymiary i materiały podano w PFU.***

**Dot. Pom. Nr 1.43 Śluza umywalkowo-fartuchowa**

7. Zwracamy się z prośbą o podanie technologii wykonania oraz wymiarów dla pozycji Umywarka z baterią na fotokomórkę 1 szt. oraz potwierdzenie iż stanowi on przedmiot dostawy w ramach postępowania. Asortyment jest zawarty w PFU natomiast nie ujęto go w żadnej ze specyfikacji wyposażenia technologicznego pomieszczeń.

***Odpowiedź: Tak, stanowią przedmiot zamówienia. Należy zastosować umywalkę o wymiarach pozwalających na montaż w danym pomieszczeniu. Umywarka musi posiadać atest higieniczny potwierdzający możliwość stosowania w placówkach służby zdrowia, i być wykonana z materiałów posiadających wymagane świadectwa dopuszczające do eksploatacji w pomieszczeniach medycznych.***

8. Zwracamy się z prośbą o wyjaśnienie jakiego asortymentu Zamawiający oczekuje w pozycji – Miejsca na ubrania z zachowaniem rozdziału ubrań czystych i brudnych 1 szt.? Prosimy o wskazanie parametrów wyposażenia. Asortyment jest zawarty w PFU natomiast nie ujęto go w żadnej ze specyfikacji wyposażenia technologicznego pomieszczeń.

***Odpowiedź: Należy zastosować pojemniki dedykowane do zastosowania w służbie zdrowia, pozwalające na rozdział ubrań czystych i brudnych, zgodnie z Rozporządzeniem Ministra Zdrowia z dnia 26 marca 2019 r. w sprawie wymagań, jakim powinny odpowiadać pomieszczenia i urządzenia podmiotu wykonującego działalność leczniczą (Dz.U. 2019 poz. 595).***

**Dot. Pomieszczenie nr 1.45 - Węzeł sanitarny przy izolatce**

9. Zwracamy się z prośbą o podanie technologii wykonania oraz wymiarów dla pozycji Umywarka z szafką i baterią na fotokomórkę 1 szt. oraz potwierdzenie iż stanowi on przedmiot dostawy w ramach postępowania. Asortyment jest

zawarty w PFU natomiast nie ujęto go w żadnej ze specyfikacji wyposażenia technologicznego pomieszczeń.

**Odpowiedź: Tak, stanowią przedmiot zamówienia. Należy zastosować szafkę stojącą z umywalką o szerokości 500mm, głębokości 450mm i wysokości 900mm, posiadającą atest higieniczny potwierdzający możliwość stosowania w placówkach służby zdrowia, i wykonaną z materiałów posiadających wymagane świadectwa dopuszczające do eksploatacji w pomieszczeniach medycznych.**

### **(7) Pytania Wykonawcy siódmego:**

Wykonawca zwraca się prośbą o modyfikację zapisów Rozdziału I ust. 3 SWZ w zakresie wymaganych zapisów jakie powinny się znaleźć na polisie OC Wykonawcy, tj. wykreślenia ze wskazanej tam listy następujących punktów:

**Przedmiot i zakres ubezpieczenia jaki powinien znajdować się na polisie Zakres ubezpieczenia: obejmuje odpowiedzialność cywilną przedsiębiorcy za szkody na osobie lub w mieniu wyrządzone osobom trzecim w związku z prowadzeniem działalności gospodarczej, użytkowaniem mienia oraz wprowadzeniem produktu do obrotu (odpowiedzialność cywilna za produkt), w tym w szczególności:**

4. OC za szkody w pojazdach znajdujących się w pieczy, pod dozorem lub kontrolą Ubezpieczającego,

8. OC za koszty poniesione przez producenta produktu finalnego wskutek wadliwości dostarczonych przez Ubezpieczającego komponentów lub części składowych, powstałe wskutek ich zmieszania lub połączenia z rzeczami pochodzącymi od poszkodowanego,

9. OC za koszty poniesione przez producenta produktu finalnego wskutek wadliwości dostarczonych przez osoby objęte ubezpieczeniem produktów poddanych dalszej obróbce przez poszkodowanego, bez ich mieszania lub łączenia z produktami pochodzącymi od poszkodowanego,

10. OC za koszty poniesione przez użytkownika maszyn lub urządzeń wyprodukowanych, naprawionych, dostarczonych lub konserwowanych przez osoby objęte ubezpieczeniem,

13. OC osób prowadzących hotele i podobne zakłady,

18. odpowiedzialność cywilną za szkody wyrządzone przez energię, - prosimy o doprecyzowanie. Czy Wykonawca odpowiada za dostarczaną energię?

19. odpowiedzialność cywilną za szkody wyrządzone przez półprodukt,

20. odpowiedzialność cywilną za szkody wyrządzone przez maszyny lub inne urządzenia wyprodukowane, dostarczone, naprawiane przez osoby objęte ubezpieczeniem,

23. koszty wycofania wadliwego produktu z rynku. - Prosimy o doprecyzowanie, jaki produkt miałby być wycofywany z rynku?

**Odpowiedź: Zamawiający nie zmienia zapisów SWZ.**

2. Jeśli Zamawiający nie wyrazi zgody na zmianę zapisów w w/w zakresie, Wykonawca prosi o wyjaśnienia w jakim celu Wykonawca powinien posiadać w Polisie OC następujące zapisy:

4. OC za szkody w pojazdach znajdujących się w pieczy, pod dozorem lub kontrolą Ubezpieczającego, - prosimy o wyjaśnienie czego miałyby to dotyczyć?
8. OC za koszty poniesione przez producenta produktu finalnego wskutek wadliwości dostarczonych przez Ubezpieczającego komponentów lub części składowych, powstałe wskutek ich zmieszania lub połączenia z rzeczami pochodzącymi od poszkodowanego, - prosimy o wyjaśnienie czego miałyby to dotyczyć?
9. OC za koszty poniesione przez producenta produktu finalnego wskutek wadliwości dostarczonych przez osoby objęte ubezpieczeniem produktów poddanych dalszej obróbce przez poszkodowanego, bez ich mieszania lub łączenia z produktami pochodzącymi od poszkodowanego, - prosimy o wyjaśnienie czego miałyby to dotyczyć?
10. OC za koszty poniesione przez użytkownika maszyn lub urządzeń wyprodukowanych, naprawionych, dostarczonych lub konserwowanych przez osoby objęte ubezpieczeniem, - prosimy o wyjaśnienie czego miałyby to dotyczyć?
13. OC osób prowadzących hotele i podobne zakłady, - prosimy o wyjaśnienie czego miałyby to dotyczyć?
18. odpowiedzialność cywilną za szkody wyrządzone przez energię, - prosimy o doprecyzowanie. Czy Wykonawca odpowiada za dostarczaną energię?
19. odpowiedzialność cywilną za szkody wyrządzone przez półprodukt, - prosimy o wyjaśnienie czego miałyby to dotyczyć?
20. odpowiedzialność cywilną za szkody wyrządzone przez maszyny lub inne urządzenia wyprodukowane, dostarczone, naprawiane przez osoby objęte ubezpieczeniem, - prosimy o wyjaśnienie czego miałyby to dotyczyć?
23. koszty wycofania wadliwego produktu z rynku. - - prosimy o wyjaśnienie czego miałyby to dotyczyć?

**Odpowiedź: Wykonawca winien posiadać polisę zgodnie z SWZ ze względu na wysokie ryzyko wyrządzenia szkody w związku z wykonywanymi czynnościami zgodnie z przedmiotem zamówienia.**

3. Z uwagi na fakt, iż opisane przez Zamawiającego zasady finansowania prowadzą do wzrostu kosztów dla Wykonawców, wnosimy o zmianę zapisów w treści SWZ oraz zapisów załącznika nr 4 do SWZ dotyczących rozliczeń Wykonawcy z Zamawiającym, tj. o możliwość wystawiania faktur częściowych za wykonane prace w okresach jednomiesięcznych zgodnie z procentowym zaawansowaniem robót. Dotychczasowe zapisy umowne w zakresie płatności świadczą jakoby przedmiotowa umowa miała być **realizowana przez Wykonawcę w formule FINANSUJ i buduj** (rozliczenia płatności za wykonane roboty po wykonaniu 50% i 100% zakresu, z dodatkowym 60 dniowym terminem płatności.)

Prosimy o zmianę zapisów Umowy w zakresie § 8 ust 2 tak, aby Wynagrodzenie Wykonawcy płatne było w okresach comiesięcznych (raz na miesiąc) na podstawie faktycznie wykonanych prac za dany okres potwierdzonych protokołem zaawansowania prac na podstawie wystawionych przez Wykonawcę faktur częściowych. W związku z tym prosimy o modyfikację zapisów SWZ oraz Załącznika nr 4 do Umowy.

**Odpowiedź: Zamawiający dopuszcza płatności częściowe kwartalne. Obowiązujący wzór umowy w załączeniu do niniejszych wyjaśnień.**

4. Jeśli Zamawiający nie wyrazi zgody na rozliczenie comiesięczne, Wykonawca wnosi o dostosowanie zapisów załącznika nr 4 do SWZ dotyczących rozliczenia z

Wykonawcą tak aby były zgodne z art. 443 ustawy PZP z dnia 11 września 2019 r, tj.: „Zamawiający określa w umowie procent wynagrodzenia wypłacanego za poszczególne części. Procentowa wartość ostatniej części wynagrodzenia nie może wynosić więcej niż 50% wynagrodzenia należnego wykonawcy.

**Odpowiedź: Zamawiający dopuszcza płatności częściowe kwartalne.**

5.Wnosimy o potwierdzenie, czy Zamawiający posiada obowiązującą decyzję zezwalającą na wycinkę drzew i krzewów kolidujących z planowaną realizacją?

**Odpowiedź: Wycinka drzew nie stanowi przedmiotu postępowania.**

6.Wnosimy o potwierdzenie, że pozwolenia oraz koszty administracyjne związane z wycinką drzew i krzewów są po stronie Zamawiającego.

**Odpowiedź: Wycinka drzew nie stanowi przedmiotu postępowania.**

7.Wnosimy o potwierdzenie, że kosztów wycinki drzew i krzewów nie należy uwzględniać w ofercie.

**Odpowiedź: Zamawiający potwierdza.**

8.Wnosimy o potwierdzenie, że na potrzeby realizacji inwestycji nie ma konieczności uzyskania zezwolenia na zniszczenie siedlisk gatunków chronionych (np. gniazd jaskółek, siedlisk nietoperzy), zezwolenia na przeniesienie gatunków chronionych, zezwolenia na wykonanie czynności zabronionych w stosunku do gatunków objętych ochroną gatunkową w trybie ustawy o ochronie przyrody. W przeciwnym razie Wnosimy o potwierdzenie, że zezwolenia te zostały uzyskane przez Zamawiającego bądź zostaną uzyskane, a ewentualne warunki realizacji tych zadań określone w stosownych decyzjach, zostaną uwzględnione w postaci przesunięcia terminu zakończenia prac (w sytuacji występowania nietoperzy, prace rozbiórkowe mogą być wstrzymane nawet na okres 1 roku).

**Odpowiedź: Zamawiający potwierdza.**

9.Prosimy o potwierdzenie, że Inwestor potwierdza zastosowanie w w/w postępowaniu mieszaną stawkę VAT, tj. 23 % na roboty budowlane oraz 8% na Wyroby Medyczne. Jeśli tak, to mając na uwadze dotychczasowe zapisy wzoru umowy w/w postępowaniu oraz Formularza Ofertowego dot. wymogu wskazania wyłącznie wynagrodzenia w kwocie netto i brutto za wykonanie przedmiotu umowy, Wykonawca wnosi o modyfikację zapisu § 8 pkt 1 wzoru umowy oraz odpowiednią modyfikację Formularza Oferty i podział wskazanego wynagrodzenia odpowiednio na Roboty Budowlane oraz Wyroby Medyczne z możliwością wskazania odpowiedniej stawki podatków VAT.

**Odpowiedź: Zamawiający potwierdza zastosowanie mieszanej stawki VAT. Zamawiający nie zmienia zapisów.**

10.Prosimy o potwierdzenie że Zamawiający udzieli Wykonawcy pełnomocnictwa do reprezentacji w urzędach. Z doświadczenia wiemy iż znacznie skraca to czas drogi dokumentacji między poszczególnymi jednostkami.



**Odpowiedź: Zamawiający potwierdza.**

11. Prosimy o określenie formy komunikacji z Zamawiającym w trakcie trwania procesu projektowego.

**Odpowiedź: Zamawiający będzie kontaktował się e-mail oraz pisemnie.**

12. Prosimy o określenie w jakim czasie Zamawiający będzie akceptował bądź wnosił uwagi do przedłożonych opracowań projektowych.

**Odpowiedź: Zamawiający będzie akceptował, wnosił uwagi sukcesywnie, na bieżąco.**

13. Prosimy o potwierdzenie, że rozbudowa, przebudowa, wymiana, dostawa nowego agregatu prądotwórczego są poza zakresem postępowania.

**Odpowiedź: Zamawiający potwierdza.**

14. W związku z projektowaną wymianą linii zasilających od stacji transformatorowej do rozdzielni głównej prosimy o przedstawienie bilansu mocy dla zasilanego budynku.

**Odpowiedź: Zamawiający nie posiada wnioskowanego bilansu – należy ująć w procedurze projektowej.**

15. Prosimy o informację, czy zakresem postępowania objęta jest wymiana linii zasilających WLZ z rozdzielni głównej do rozdzielnic piętrowych, gwarantowanych, komputerowych, układu IT, zasilania urządzeń wentylacyjnych.

**Odpowiedź: Zamawiający informuje, iż nie jest planowana wymiana istniejących linii WLZ dla innych oddziałów za wyjątkiem linii wymaganych do zasilania planowanej inwestycji.**

16. Jeśli linie zasilające WLZ podlegają wymianie, prosimy o potwierdzenie, że wymianie podlegają jedynie linie zasilające WLZ do rozdzielni znajdujących się na obszarze objętym postępowaniem przetargowym.

**Odpowiedź: Zamawiający potwierdza.**

17. Prosimy o informację czy wymianie podlegają istniejące rozdzielnie piętrowe. Jeśli tak, to prosimy o potwierdzenie, że wymianie podlegają wyłącznie rozdzielnie znajdujące się na obszarze szpitala objętym postępowaniem przetargowym.

**Odpowiedź: Zamawiający potwierdza, że wymianie podlegają wyłącznie rozdzielnie znajdujące się na obszarze objętym postępowaniem przetargowym.**

18. Prosimy o potwierdzenie, że wykonanie systemu sygnalizacji włamania i napadu oraz kontroli dostępu obejmuje swoim zakresem jedynie obszar szpitala objęty postępowaniem przetargowym.

**Odpowiedź: Zamawiający potwierdza, że wykonanie systemu sygnalizacji włamania i napadu oraz kontroli dostępu obejmuje swoim zakresem jedynie obszar objęty postępowaniem przetargowym.**

19. Prosimy o potwierdzenie, że dostawa i montaż lamp bakteriobójczych jest poza zakresem postępowania.

**Odpowiedź: Dostawa wyposażenia zgodnie z zapisami Programu Funkcjonalno - Użytkowego.**

20. Prosimy o informację, czy na obiekcie występuje system SSP. Jeśli tak to prosimy o przedstawienie producenta urządzeń tego systemu oraz specyfikacji technicznych tych urządzeń.

**Odpowiedź: Należy wykonać SSP dla zakresu objętego postępowaniem przetargowym.**

21. Prosimy o informację, czy w zakres postępowania wchodzi wykonanie instalacji dźwiękowego systemu ostrzegawczego DSO.

**Odpowiedź: Wykonanie lub brak konieczności DSO będzie wynikać z uzgodnień z rzeczoznawcą p.poż. na etapie projektowym i będzie zależeć od wyników ekspertyzy p.poż., którą winien opracować wykonawca przed rozpoczęciem prac projektowych.**

22. Prosimy o potwierdzenie, że projektowane instalacje kontroli dostępu, SSWiN, CCTV oraz instalacja LAN i przyzywowa mają być autonomicznymi systemami, niezintegrowanymi z systemami funkcjonującymi na obiekcie. W przeciwnym razie prosimy o przedstawienie producentów urządzeń systemów istniejących oraz specyfikacji technicznych tych urządzeń, a także określenie stopni integracji systemów.

**Odpowiedź: Zamawiający potwierdza, iż projektowane instalacje kontroli dostępu, SSWiN, CCTV oraz instalacja LAN i przyzywowa mają być automatycznymi systemami, niezintegrowanymi z systemami funkcjonującymi na obiekcie.**

23. Prosimy o potwierdzenie, że istniejące w budynku okablowanie i oprzewodowanie jest w pełni sprawne i może zostać wykorzystane w projektowanej przebudowie.

**Odpowiedź: Zamawiający informuje iż na dzień 31-08-2021r okablowanie i oprzewodowanie budynku jest sprawne i zapewnia funkcjonowanie Szpitala. Zamawiający nie może potwierdzić iż istniejące okablowanie oraz oprzewodowanie może być wykorzystane w projektowanej przebudowie. Należy zaprojektować nowe okablowanie oraz oprzewodowanie od rozdzielni głównej która podlega wymianie w ramach planowanej inwestycji aż do rozdzielnic w obszarze objętym projektem. W przypadku prowadzenia okablowania i oprzewodowania przez istniejące korytarze / oddziały należy po wykonaniu prac przywrócić ich stan do zastanego przy rozpoczęciu prac.**

24. Prosimy o przedstawienie inwentaryzacji opraw oświetleniowych w budynku objętym postępowaniem.

**Odpowiedź: Zamawiający nie dysponuje wnioskowanym opracowaniem. Zamawiający informuje, iż dopuszcza wizję lokalną na obiekcie w celu rozwiania wątpliwości Wykonawcy.**

25. Prosimy o przedstawienie inwentaryzacji systemów istniejących na obszarze objętym przebudową.

**Odpowiedź: Zamawiający nie dysponuje wnioskowanym opracowaniem. Zamawiający informuje, iż dopuszcza wizję lokalną na obiekcie w celu rozwiania wątpliwości Wykonawcy.**

26. Prosimy o potwierdzenie, że budynek objęty postępowaniem wyposażony jest w pełni sprawną instalację uziemiającą. W przeciwnym razie prosimy o potwierdzenie, że wykonanie instalacji uziemiającej obejmuje wyłącznie część budynku objętą opracowaniem.

**Odpowiedź: Wykonawca powinien zaprojektować i wykonać nową instalację uziemiającą spełniającą obecne standardy.**

27. Prosimy o potwierdzenie, że budynek objęty postępowaniem wyposażony jest w pełni sprawną instalację odgromową. W przeciwnym razie prosimy o potwierdzenie, że wykonanie instalacji odgromowej obejmuje wyłącznie część budynku objętą opracowaniem.

**Odpowiedź: Wykonawca powinien zaprojektować i wykonać nową instalację odgromową spełniającą obecne standardy.**

28. Prosimy o przedstawienie warunków przyłączenia na podstawie, których wykonane zostało przyłącze elektroenergetyczne od stacji transformatorowej do rozdzielni głównej budynku.

**Odpowiedź: Zamawiający nie posiada.**

29. Prosimy o przedstawienie ilości żył, przekroju oraz typów kabli jakimi zostały wykonane linie zasilające od stacji transformatorowej i agregatowni do rozdzielni głównej.

**Odpowiedź: Zamawiający nie posiada w/w informacji.**

30. Prosimy o potwierdzenie, że wszelkie czynności polegające na ewentualnym zwiększeniu mocy przyłączeniowej leżą po stronie Zamawiającego.

**Odpowiedź: Tak.**

31. Prosimy o potwierdzenie, że agregat prądowórczy, z którego należy wykonać linię zasilania rezerwowego do rozdzielni głównej budynku znajduje się w bezpośrednim sąsiedztwie stacji transformatorowej. W przeciwnym razie prosimy o wskazanie lokalizacji agregatu prądowórczego stanowiącego zasilanie rezerwowe budynku.

**Odpowiedź: Zamawiający załącza mapę z zaznaczoną lokalizacją agregatu.**

32. Prosimy o informację, z jakiego miejsca możliwe będzie zasilanie w energię elektryczną na potrzeby wykonania robót budowlanych i jaka moc elektryczna będzie dostępna dla wykonawcy w czasie trwania robót budowlanych.

**Odpowiedź: Z rozdzielni elektrycznej dostępnej na oddziale. Moc ok. 10 kW. W razie zapotrzebowania większego Wykonawca winien zaopatrzyć się w agregat prądotwórczy.**

**W załączeniu**

- **Obowiązujący wzór umowy**
- **Obowiązujący formularz ofertowy**
- **Ekspertyza techniczna**
- **Rzut piwnic**
- **Mapka lokalizacyjna agregatu**

**Zmianie ulega Rozdział III pkt. 2 SWZ:**

**~~Ofertę należy złożyć w terminie do dnia 14.12.2021 r. do godziny 12.30.~~**

**Zmianie ulega Rozdział III pkt. 3 SWZ:**

**~~Otwarcie ofert nastąpi w dniu 14.12.2021 r. o godz. 13.10 poprzez odszyfrowanie złożonych na Platformie ofert.~~**

**Zmianie ulega Rozdział III pkt. 4 SWZ**

**4. Termin związania ofertą**

- 1) **~~Wykonawca jest związany ofertą 30 dni od dnia upływu terminu składania ofert, tj. do dnia 12.01.2022 r.~~**

Podpis.....

---

Zamieszczono na platformie zakupowej .....