
GMINA KOSAKOWO

MIEJSCOWY PLAN ZAGOSPODAROWANIA PRZESTRZENNEGO CZĘŚCI OBRĘBU PODGÓRZE GMINA KOSAKOWO W REJONIE ULIC: FELIKSA DORSZA, TADEUSZA KOŚCIUSZKI, WIEJSKIEJ, ADAMA MICKIEWICZA, JÓZEFA WYBICKIEGO I KAZIMIERZA PUŁASKIEGO - ETAP I

PROGNOZA ODDZIAŁYWANIA NA ŚRODOWISKO USTALEŃ PLANU

BIURO UL. GROTTGERA 26/3 · 80-311 GDAŃSK
s p ó k a z o o TEL./FAX (48)(58) 554-84-40 
URBANISTYCZNE

NIP 584-020-36-47 REGON 008049023
KRS 0000093085 KAPITAŁ ZAKŁADOWY 84.000 zł
Tel/fax (58) 554-84-40 tel. (58) 520-92-22, 520-92-23
Mail: urbppp@ppp.gda.pl www.ppp.gda.pl
ROK ZAŁOŻENIA 1989

L I S T O P A D 2 0 2 3 r .

SPIS TREŚCI:




| | |
|--|-----------|
| 1. PODSTAWY PRAWNE, CEL I ZAKRES PROGNOZY, METODY ZASTOSOWANE PRZY SPORZĄDZANIU PROGNOZY | 4 |
| 1.1. CEL I PODSTAWA PRAWNA SPORZĄDZENIA PROGNOZY | 4 |
| 1.2. ZAKRES MERYTORYCZNY PROGNOZY | 5 |
| 1.3. ZASTOSOWANE METODY PRZY SPORZĄDZANIU PROGNOZY, WYKORZYSTANE MATERIAŁY | 5 |
| 2. STAN ISTNIEJĄCY NA OBSZARZE OBJĘTYM PLANEM | 6 |
| 2.1. ISTNIEJĄCE ZAGOSPODAROWANIE TERENU OBJĘTEGO PROJEKTEM PLANU | 6 |
| 2.1.1. <i>Użytkowanie terenów</i> | 6 |
| 2.1.2. <i>Układ komunikacyjny</i> | 6 |
| 2.1.3. <i>Infrastruktura techniczna</i> | 6 |
| 2.2. SYTUACJA PLANISTYCZNA | 7 |
| 3. ANALIZA I OCENA STANU ŚRODOWISKA ORAZ JEGO POTENCJALNE ZMIANY W PRZYPADKU BRAKU REALIZACJI DOKUMENTU | 8 |
| 3.1. ISTNIEJĄCY STAN ŚRODOWISKA ORAZ PROBLEMY JEGO OCHRONY ISTOTNE Z PUNKTU WIDZENIA REALIZACJI PROJEKTU PLANU ZE SZCZEGÓLNYM UWZGLĘDNIENIEM OBSZARÓW PODLEGAJĄCYCH OCHRONIE NA PODSTAWIE USTAWY Z DNIA 16 KWIECZNIA 2004 R. O OCHRONIE PRZYRODY | 8 |
| 3.1.1. <i>Rzeźba terenu i budowa geologiczna</i> | 8 |
| 3.1.2. <i>Wody powierzchniowe i podziemne</i> | 8 |
| 3.1.3. <i>Gleby</i> | 8 |
| 3.1.4. <i>Warunki klimatyczne</i> | 9 |
| 3.1.5. <i>Struktura biotyczna i bioróżnorodność</i> | 9 |
| 3.1.6. <i>Formy ochrony przyrody na podstawie ustawy z dnia 16 kwietnia 2004 r. o ochronie przyrody</i> | 9 |
| 3.2. DIAGNOZA STANU ŚRODOWISKA | 10 |
| 3.3. POTENCJALNE ZMIANY STANU ŚRODOWISKA W PRZYPADKU ZANIECHANIA REALIZACJI PROJEKTU PLANU MIEJSCOWEGO, W TYM WSTĘPNA PROGNOZA DAJSZYCH ZMIAN ZACHODZĄCYCH W ŚRODOWISKU | 12 |
| 4. CHARAKTERYSTYKA PROJEKTU PLANU | 12 |
| 4.1. GŁÓWNE CELE PLANU | 12 |
| 4.2. ZASADNICZE ROZWIĄZANIA PRZYJĘTE W PROJEKCIE PLANU | 12 |
| 5. ANALIZA I OCENA PRZEWIDYWANYCH ZNACZĄCYCH ODDZIAŁYWAŃ NA ŚRODOWISKO I ZABYTKI ZWIĄZANE Z REALIZACJĄ USTALEŃ PROJEKTU PLANU | 13 |
| 5.1. POTENCJALNE ODDZIAŁYWANIA | 13 |
| 5.2. SKUTKI REALIZACJI USTALEŃ PROJEKTU PLANU NA POWIERZCHNIĘ ZIEMI, W TYM GLEBY, WODY POWIERZCHNIOWE I PODZIEMNE | 14 |
| 5.3. SKUTKI REALIZACJI USTALEŃ PROJEKTU PLANU NA ZABYTKI CHRONIONE, DOBRA KULTUROWE I WARTOŚCI MATERIALNE | 15 |
| 5.4. SKUTKI REALIZACJI USTALEŃ PROJEKTU PLANU NA OBSZARY WYSTĘPOWANIA SUROWCÓW NATURALNYCH | 15 |
| 5.5. SKUTKI REALIZACJI USTALEŃ PROJEKTU PLANU NA FAUNĘ I FLORĘ ORAZ NA RÓŻNORODNOŚĆ BIOLOGICZNĄ | 15 |
| 5.6. SKUTKI REALIZACJI USTALEŃ PROJEKTU PLANU NA WARUNKI KLIMATU LOKALNEGO | 16 |
| 5.7. SKUTKI REALIZACJI USTALEŃ PROJEKTU PLANU NA OBSZARY CHRONIONE ORAZ NA OBSZARY NATURA 2000 ORAZ INTEGRALNOŚĆ TYCH OBSZARÓW | 16 |
| 5.8. SKUTKI REALIZACJI USTALEŃ PROJEKTU PLANU NA WALORY KRAJOBRAZOWE | 16 |
| 5.9. PRZEWIDYWANE TRANSGRANICZNE ODDZIAŁYWANIE NA ŚRODOWISKO SKUTKÓW REALIZACJI PROJEKTU PLANU | 16 |
| 5.10. PRZEWIDYWANE SKUMULOWANE ODDZIAŁYWANIE NA ŚRODOWISKO | 16 |
| 6. SKUTKI WPŁYWU REALIZACJI USTALEŃ PROJEKTU PLANU NA ZDROWIE LUDZI | 17 |
| 6.1. POWIETRZE ATMOSFERYCZNE | 17 |
| 6.2. WARUNKI KLIMATU AKUSTYCZNEGO | 17 |
| 6.3. POLE ELEKTROMAGNETYCZNE | 17 |
| 6.4. NARAŻENIE NA NIEBEZPIECZEŃSTWO POWODZI | 17 |
| 6.5. ZAGROŻENIE RUCHAMI MASOWYMI | 17 |
| 7. SPOSOBY ZAPOBIEGANIA, OGRANICZANIA LUB KOMPENSACJI PRZYRODNICZEJ NEGATYWNYCH ODDZIAŁYWAŃ NA ŚRODOWISKO | 17 |

| | |
|---|----|
| 8. ROZWIĄZANIA ALTERNATYWNE DO ROZWIĄZAŃ ZAWARTYCH W PROJEKCIE PLANU | 18 |
| 9. PRZEWIDYWANE METODY ANALIZY SKUTKÓW REALIZACJI POSTANOWIEŃ DOKUMENTU | 18 |
| 10. STRESZCZENIE W JĘZYKU NIESPECJALISTYCZNYM | 19 |
| REFERENCJE | 21 |

SPIS RYCIN:

| | |
|---|----|
| Ryc. 1. Lokalizacja obszaru objętego planem | 4 |
| Ryc. 2. Formy ochrony przyrody w otoczeniu obszaru opracowania..... | 10 |

Prognoza oddziaływania na środowisko została opracowana przez zespół Biura Urbanistycznego PPP sp. z o.o. w Gdańsku w składzie:

| Imię i nazwisko | Funkcja | Uprawnienia | Podpis |
|----------------------------|-------------------------------------|--|---|
| mgr inż. Matylda Piskorska | Kierujący zespołem ds. Prognozy OnŚ | Uprawnienia na podstawie art. 74a, ust. 2 pkt. 1 lit. a oraz pkt. 2 ustawy o udostępnianiu informacji o środowisku, udziale społeczeństwa w ochronie środowiska oraz o ocenach oddziaływania na środowisko |  |
| lic. Anna Świątkiewicz | członek zespołu | Uprawnienia na podstawie art. 5 pkt 4 ustawy o planowaniu i zagospodarowaniu przestrzennym |  |
| mgr Bartosz Łęczycki | członek zespołu | Uprawnienia na podstawie art. 74a, ust. 2 pkt. 2 ustawy o udostępnianiu informacji o środowisku, udziale społeczeństwa w ochronie środowiska oraz o ocenach oddziaływania na środowisko |  |

Oświadczenie

Matylda Piskorska, kierująca zespołem, przygotowującym niniejszą Prognozę oddziaływania na środowisko, spełnia wymagania zawarte w Ustawie z 3 października 2008 r. o udostępnianiu informacji o środowisku, udziale społeczeństwa w ochronie środowiska oraz o ocenach oddziaływania na środowisko (t.j. Dz. U. 2023 r. poz. 1094):

- w art. 74a, ust. 2, pkt. 1 lit. a – ukończenie co najmniej studiów pierwszego stopnia lub studiów drugiego stopnia, lub jednolite studia magisterskie na kierunkach związanych z kształceniem w zakresie określonym w Ustawie.
- w art. 74a, ust. 2, pkt. 2 – ukończyła, w rozumieniu przepisów o szkolnictwie wyższym i nauce, studia pierwszego stopnia lub drugiego stopnia lub jednolite studia magisterskie, i posiada co najmniej 3-letnie doświadczenie w pracach w zespołach autorów przygotowujących raporty o oddziaływaniu przedsięwzięcia na środowisko lub prognozy oddziaływania na środowisko lub była co najmniej pięciokrotnie członkiem zespołów autorów przygotowujących raporty o oddziaływaniu przedsięwzięcia na środowisko lub prognozy oddziaływania na środowisko.


Podpis kierującego zespołem

1. PODSTAWY PRAWNE, CEL I ZAKRES PROGNOZY, METODY ZASTOSOWANE PRZY SPORZĄDZANIU PROGNOZY

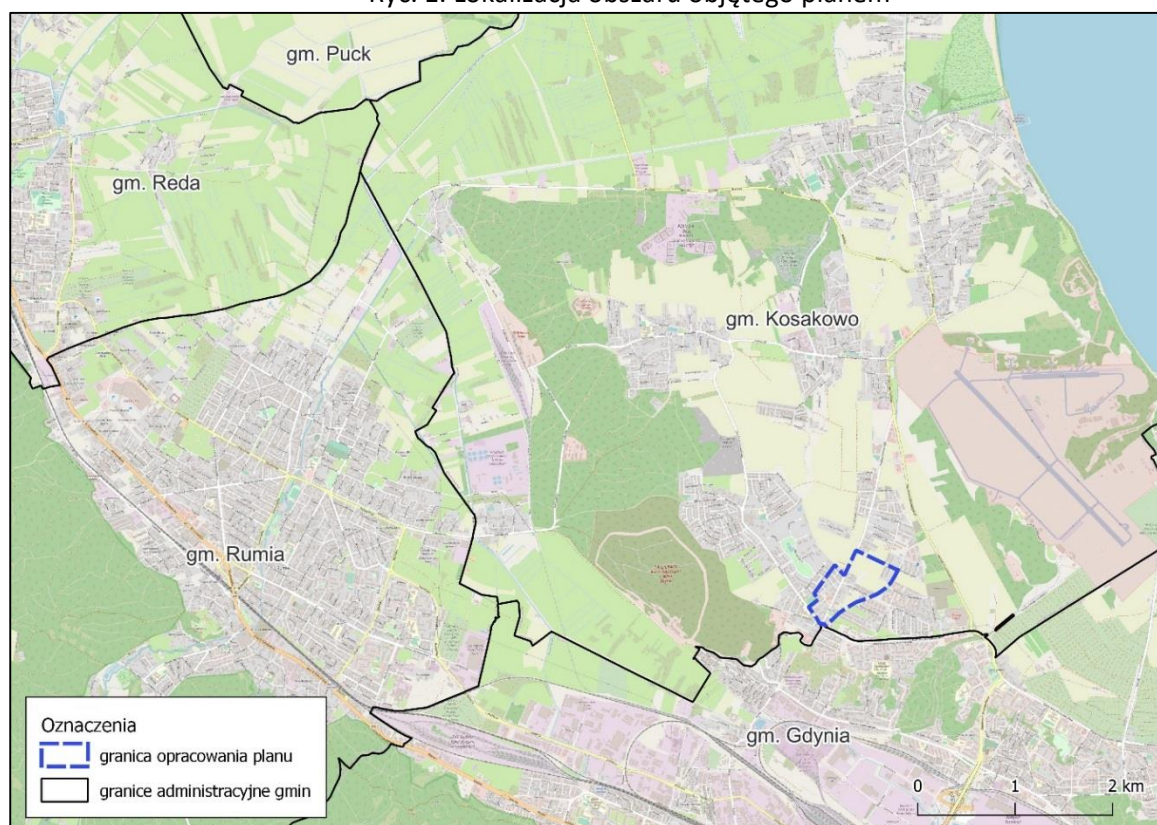
1.1. Cel i podstawa prawna sporządzenia prognozy

Przedmiotem niniejszego opracowania jest prognoza oddziaływania na środowisko projektu miejscowego planu zagospodarowania przestrzennego części obrębu Pogórze gmina Kosakowo w rejonie ulic: Feliksa Dorsza, Tadeusza Kościuszki, Wiejskiej, Adama Mickiewicza, Józefa Wybickiego i Kazimierza Pułaskiego - etap I.

Projekt planu opracował zespół projektowy Biura Urbanistycznego „PPP” Sp. z o.o. w Gdańsku. Podstawą sporządzenia planu jest Uchwała Nr LXXXIX/627/2023 Rady Gminy Kosakowo z dnia 26 stycznia 2023 r. w sprawie przystąpienia do sporządzenia planu.

Miejscowy plan zagospodarowania przestrzennego części obrębu Pogórze gmina Kosakowo w rejonie ulic: Feliksa Dorsza, Tadeusza Kościuszki, Wiejskiej, Adama Mickiewicza, Józefa Wybickiego i Kazimierza Pułaskiego - etap I, obejmuje obszar o powierzchni około 1,92 ha, którego granice określono na załączniku nr 1 do uchwały. Teren objęty planem znajduje się w granicach działek ewidencyjnych nr 55/5, 56/3, 56/1, 55/1, 55/4, 55/2, 56/2, 71/29 oraz część działki nr 31/2 obręb Pogórze.

Ryc. 1. Lokalizacja obszaru objętego planem



Źródło: opracowanie własne na podstawie danych GUGiK, na podkładzie Openstreetmap

Podstawę prawną wykonania prognozy oddziaływania na środowisko projektu przedmiotowego planu stanowi art. 46 oraz art. 51 ustawy z dnia 03.10.2008 r. o udostępnianiu informacji o środowisku i jego ochronie, udziale społeczeństwa w ochronie środowiska oraz o ocenach oddziaływania na środowisko (t.j. Dz. U. 2023 r. poz. 1094 ze zm.).

Niniejsza prognoza w myśl wyżej przywołanego art. 46 stanowi jeden z etapów przeprowadzenia strategicznej oceny oddziaływania na środowisko.

Celem prognozy, opracowywanej równocześnie z projektem planu, jest poszukiwanie i wskazanie możliwości rozwiązań planistycznych najkorzystniejszych dla środowiska i zdrowia ludzi, poprzez:

- identyfikację i ocenę najbardziej prawdopodobnych wpływów na biofizyczne i zdrowotne komponenty środowiska określonego obszaru, jakie może wywołać realizacja dyspozycji przestrzennych zawartych w ustaleniach projektu planu,
- dyskusję i współpracę autora prognozy z autorem projektu planu celem eliminacji rozwiązań i ustaleń niemożliwych do przyjęcia ze względu na ewentualne negatywne skutki dla środowiska lub zagrożenie dla zdrowia mieszkańców,
- poinformowanie podmiotów planu, tj. wnioskodawców, społeczność lokalną i organ samorządu o skutkach wpływu ustaleń planu dla środowiska przyrodniczego.

1.2. Zakres merytoryczny prognozy

Na podstawie art. 53 ustawy z dnia 3 października 2008 roku o udostępnianiu informacji o środowisku i jego ochronie, udziale społeczeństwa w ochronie środowiska oraz o ocenach oddziaływania na środowisko (t.j. Dz. U. 2023 r. poz. 1094) Wójt Gminy Kosakowo złożył wnioski o uzgodnienie zakresu i stopnia szczegółowości informacji wymaganych w prognozie oddziaływania na środowisko do projektu miejscowego planu zagospodarowania przestrzennego części obrębu Pogórze gmina Kosakowo w rejonie ulic: Feliksa Dorsza, Tadeusza Kościuszki, Wiejskiej, Adama Mickiewicza, Józefa Wybickiego i Kazimierza Pułaskiego. (Pismo znak PP.6722.6.2023 z dnia 24.04.2023 r.).

- Regionalny Dyrektor Ochrony Środowiska w Gdańsku, pismem znak RDOŚ-Gd-WZP.411.13.8.2023.JK z dnia 08.05.2023 r. uzgodniła zakres i stopień szczegółowości informacji wymaganych w prognozie oddziaływania na środowisko do projektu dokumentu miejscowego planu.
- Państwowy Powiatowy Inspektor Sanitarny w Pucku, pismem znak SE.ZNS/490/17/NK/23 z dnia 08.05.2023 r. uzgodnił zakres i stopień szczegółowości informacji wymaganych w prognozie oddziaływania na środowisko do projektu dokumentu miejscowego planu.

1.3. Zastosowane metody przy sporządzaniu prognozy, wykorzystane materiały

Prognoza oddziaływania na środowisko projektu miejscowego planu zagospodarowania przestrzennego części obrębu Pogórze gmina Kosakowo w rejonie ulic: Feliksa Dorsza, Tadeusza Kościuszki, Wiejskiej, Adama Mickiewicza, Józefa Wybickiego i Kazimierza Pułaskiego jest dokumentem sporządzanym w ramach procedury postępowania w sprawie przeprowadzenia strategicznej oceny oddziaływania na środowisko. Prognoza w/w zawiera informacje zgodne z art. 51 ust. 2 ustawy z dnia 3 października 2008 r. o udostępnianiu informacji o środowisku i jego ochronie, udziale społeczeństwa w ochronie środowiska oraz o ocenach oddziaływania na środowisko (t.j. Dz. U. 2023 r. poz. 1094).

Przy sporządzeniu prognozy zastosowano stacjonarno-analityczne metody prac. Materiały źródłowe do prognozy posłużyły w określeniu i zanalizowaniu stanu istniejącego. Zgromadzono i przeanalizowano materiały źródłowe dotyczące informacji o stanie środowiska naturalnego.

W prognozie przyjęto założenie oceny porównawczej przewidywanych zmian w środowisku w odniesieniu do istniejącego stanu prawnego i rzeczywistego. W oparciu o dostępną wiedzę skoncentrowano się na szczegółowym przeanalizowaniu wpływu wprowadzanych ustaleń planu (zapisów w planie oraz treści rysunku) na środowisko. Podstawowym materiałem do sporządzenia prognozy jest projekt miejscowego planu zagospodarowania przestrzennego części obrębu Pogórze gmina Kosakowo w rejonie ulic: Feliksa Dorsza, Tadeusza Kościuszki, Wiejskiej, Adama Mickiewicza, Józefa Wybickiego i Kazimierza Pułaskiego. Projekt planu składa się z części tekstowej i graficznej.

Przy opracowaniu niniejszej prognozy wykorzystano następujące materiały źródłowe:

- Uchwała nr XCV/684/2023 Rady Gminy Kosakowo z dnia 20 czerwca 2023 roku w sprawie uchwalenia studium uwarunkowań i kierunków zagospodarowania przestrzennego gminy Kosakowo;
- Studium uwarunkowań i kierunków zagospodarowania przestrzennego gminy Kosakowo uchwalone uchwałą Nr XI/77/2019 Rady Gminy Kosakowo z dnia 28 marca 2019- unieważnione w części dotyczącej działek nr 114/61, 113/1, 114/263, 14/264, 114/163, 1151/1, 1151/2, 1151/3, 1151/4 w Pogórzu gm. Kosakowo;

- Mppz części obrębu Pogórze w gminie Kosakowo, rejon ulic: Dorsza, Kościuszki i Staszica, uchwalony Uchwałą Nr XVII/116/2019 Rady Gminy Kosakowo z dn. 2.07.2019 r.;
- Roczna ocena jakości powietrza w województwie pomorskim za rok 2022, Główny Inspektorat Ochrony Środowiska. Gdańsk, 2023;
- Plan zagospodarowania przestrzennego województwa pomorskiego 2030, przyjęty uchwałą Nr 318/XXXX/16 Sejmiku Województwa Pomorskiego z dnia 29 grudnia 2016 r. (wszedł w życie z dniem 1.03.2017 r.);
- Prace i publikacje naukowe wyróżnione w tekście opracowania;
- Źródła internetowe wyróżnione w tekście opracowania;
- Mapy i opracowania kartograficzne wyróżnione w tekście opracowania;
- Dokumentacja fotograficzna zgromadzona podczas wizji lokalnej w lipcu 2023 roku.

2. STAN ISTNIEJĄCY NA OBSZARZE OBJĘTYM PLANEM

2.1. Istniejące zagospodarowanie terenu objętego projektem planu

2.1.1. Użytkowanie terenów

Uchwała obejmuje obszar południowej części obrębu Pogórze, który charakteryzuje się wysoką dynamiką rozwoju i zabudowy. Obecnie obszar w granicach planu stanowi w większości grunty orne. Obejmuje powierzchnię ok. 1,92 ha. Obszar objęty planem stanowią tereny przeznaczone w obecnie obowiązujących planach pod zabudowę mieszkaniowo - usługową oraz tereny drogowe. Zmianie w stosunku do dotychczas obowiązującego planu ulega przeznaczenie terenu przeznaczonego pod zabudowę z o funkcji mieszkaniowo- usługowej na potrzeby usług edukacji, co spowodowane jest aktualnymi potrzebami rozwojowymi gminy.

2.1.2. Układ komunikacyjny

W granicach planu układ drogowy tworzy biegnąca w centralnej części droga powiatowa nr 1517G (ul. Wiejska) oraz połączona z nią droga publiczna klasy dojazdowej (ul. Dorsza).

2.1.3. Infrastruktura techniczna

Całość zabudowy w granicach obszaru opracowania objęta jest niezbędną infrastrukturą techniczną, co umożliwi jej rozbudowę na tereny dotychczas niezabudowane.

Zaopatrzenie w wodę

Obszar planu zasilany jest w wodę z systemu wodociągowego obsługiwanego przez PEWIK Gdynia Sp. z o.o. W granicach opracowania większość zabudowy korzysta z sieci wodociągowej, w pojedynczych przypadkach woda czerpana jest z przydomowych studni.

Zaopatrzenie w ciepło

W granicach opracowania jedynie nowa zabudowa przy ul. Czarneckiego i ul. Dorsza korzysta z ciepłociągu, czerpiącego energię cieplną z pobliskiej elektrociepłowni w Gdyni, zarządzanego przez OPEC Sp. z o.o. Reszta gospodarstw w granicach planu energię cieplną pozyskuje z indywidualnych źródeł. Zgodnie z informacją zawartą w Planie Gospodarki Niskoemisyjnej dla Gminy Kosakowo większość gospodarstw wykorzystuje do tego celu gaz (30%), drewno (25%) i węgiel (18%). W mniejszym stopniu energię elektryczną (10,5%) i olej opałowy (8%).

Zaopatrzenie w gaz

W granicach opracowania niemal cała zabudowa zaopatrywana jest w gaz, poza nowopowstałą zabudową przy ul. Czarneckiego i ul. Dorsza.

Zaopatrzenie w energię elektryczną

Na obszarze Gminy nie jest zlokalizowany żaden Główny Punkt Zasilania. Najbliższy GPZ znajduje się na terenie Gdyni. Rozprowadzona jest z niego na obszar Gminy Kosakowo sieć napowietrznych i kablowych (podziemnych) linii elektroenergetycznych średniego napięcia 15kV.

W granicach planu napowietrzna sieć elektroenergetyczna znajduje się jedynie w ciągu ul. Wiejskiej i ul. Szkolnej (przewód niskiego napięcia). Pozostałe przewody elektroenergetyczne znajdują się pod powierzchnią ziemi. Sieć średniego napięcia przebiega wzdłuż ul. Wiejskiej, Szkolnej, Traugutta, Kościuszki i ul. Pułaskiego. Stacje transformatorowe sn/nn w granicach opracowania zlokalizowane są na skrzyżowaniu ul. Wiejskiej i ul. Pułaskiego. Pozostałe znajdują się wzdłuż ul. Kościuszki i Szkolnej, poza obszarem opracowania.

Gospodarka odpadami

Zgodnie z Uchwałą Nr XXVIII/189/2020 Rady Gminy Kosakowo, z dnia 26 marca 2020 roku w sprawie: Regulaminu utrzymania czystości i porządku na terenie gminy Kosakowo oraz Uchwałą Nr XXXI/208/2020 Rady Gminy Kosakowo, z dnia 7 maja 2020 roku w sprawie: zmiany uchwały w sprawie przyjęcia Regulaminu utrzymania czystości i porządku na terenie gminy Kosakowo odpady w gminie Kosakowo poddawane są selektywnej zbiórce. Punkt selektywnej zbiórki Odpadów Komunalnych dla gminy Kosakowo zlokalizowany jest przy ul. Chrzanowskiej 44 w Kosakowie. Odpady zmieszane, niesegregowane wywożone są do zakładu zagospodarowania odpadów „Eko Dolina” Sp. z o.o., znajdującego się we wsi Łężyce w gminie Wejherowo. Na terenie Grupowej Oczyszczalni Ścieków „Dębogórze” znajduje się składowisko popiołów lotnych oraz spalarnia komunalnych osadów ściekowych.

Odprowadzanie ścieków sanitarnych

W granicach opracowania większość zabudowy korzysta z przyłączy kanalizacji sanitarnej. W pozostałych przypadkach ścieki odprowadzane są do przydomowych oczyszczalni ścieków.

Gmina Kosakowo znajduje się w całości w granicach aglomeracji Gdynia, zgodnie z uchwałą nr XXIV/829/20 Rady Miasta Gdyni z dnia 25 listopada 2020 r., opublikowaną w Dz. Urz. Woj. Pom. Z dnia 10 grudnia 2020 r., poz. 5301. Z aglomeracji Gdynia ścieki odprowadzane są do Grupowej Oczyszczalni Ścieków Dębogórze z podwyższonym usuwaniem biogenów, która znajduje się w gminie Kosakowo, we wsi Dębogórze-Wybudowanie, oddalonej od południowej granicy planu ok. 200m. Na terenie oczyszczalni ścieków znajduje się instalacja do spalania odwodnionych osadów ściekowych wraz ze składowiskiem popiołu. Ścieki oczyszczone odprowadzane są do Zatoki Puckiej na odległość ponad 2 km od linii brzegowej kolektorem głębokowodnym.

Odprowadzanie wód deszczowych

Zgodnie z danymi przedstawionymi w Studium, wody opadowe na obszarze Gminy odprowadzane są indywidualnymi urządzeniami do ziemi, do rowów lub na własny teren nieutwardzony. Część ulic wyposażonych jest w studnie chłonne. Na terenie gminy Kosakowo odbiornikiem wód opadowych są: Rzeka Zagórska Struga, rów melioracji podstawowej B-4 z ujściem do rzeki Zagórska Struga, rów melioracji podstawowej B-5 z ujściem do zatoki Puckiej, Kanał Konitop (Kanał Leniwy) - kanał odbiera wody Potoku Cisowskiego i Zagórskie Strugi, Cisowska Struga z ujściem do Kanału Konitop.

Kanalizacja deszczowa zlokalizowana jest jedynie wzdłuż ul. Dorsza, Kościuszki i Czarneckiego. Pozostałe wody opadowe z opracowywanego obszaru trafiają do cieków, rowów lub małych zbiorników wodnych znajdujących się w jego zlewni.

2.2. Sytuacja planistyczna

Plan zagospodarowania przestrzennego województwa pomorskiego

Na obszarze objętym planem według planu zagospodarowania województwa, nie przewiduje się inwestycji celu publicznego o znaczeniu ponadlokalnym, nie wyznaczono też korytarzy ekologicznych.

Studium uwarunkowań i kierunków zagospodarowania przestrzennego gminy Kosakowo

Obowiązujące Studium uwarunkowań i kierunków zagospodarowania przestrzennego gminy Kosakowo (dalej Studium) uchwalone zostało Uchwałą nr XCV/684/2023 Rady Gminy Kosakowo z dnia 20 czerwca 2023 roku w sprawie uchwalenia studium uwarunkowań i kierunków zagospodarowania przestrzennego gminy Kosakowo.

Obszar objęty planem znajduje się w strefie intensywnego rozwoju – jest to „Obszar silnie połączony z tkanką miejską Gdyni. W krajobrazie dominuje zabudowa mieszkaniowa wielorodzinna i intensywna zabudowa mieszkaniowa jednorodzinna. Zlokalizowane są tu obszary handlu wielkopowierzchniowego i obszary przestrzeni publicznych.”

Miejscowe plany zagospodarowania przestrzennego

W granicach obszaru opracowania obowiązuje plan miejscowy: MPZP części obrębu Pogórze w gminie Kosakowo, rejon ulic: Dorsza, Kościuszki i Staszica, uchwalony Uchwałą Nr XVII/116/2019 Rady Gminy Kosakowo z dn. 2.07.2019 r. W granicach opracowania obowiązują tereny: zieleni urządzonej, usług publicznych, dróg publicznych klasy lokalnej i zbiorczej, zabudowy mieszkaniowo-usługowej oraz mieszkaniowej jednorodzinnej wolnostojącej i bliźniaczej.

3. ANALIZA I OCENA STANU ŚRODOWISKA ORAZ JEGO POTENCJALNE ZMIANY W PRZYPADKU BRAKU REALIZACJI DOKUMENTU

3.1. Istniejący stan środowiska oraz problemy jego ochrony istotne z punktu widzenia realizacji projektu planu ze szczególnym uwzględnieniem obszarów podlegających ochronie na podstawie ustawy z dnia 16 kwietnia 2004 r. o ochronie przyrody

3.1.1. Rzeźba terenu i budowa geologiczna

Według aktualizacji podziału fizyczno – geograficznego¹ teren opracowania położony jest w mezoregionie Pobrzeże Kaszubskie. Rzeźba terenu jest słabo zróżnicowana, powierzchnia terenu nieznacznie nachylona jest z południa na północ.

Surowce naturalne

W granicach obszaru opracowania **nie występują** udokumentowane złoża kopalin, ani tereny lub obszary górnicze, w rozumieniu Ustawy z dnia 9 czerwca 2011 r. Prawo geologiczne i górnicze (t.j. Dz.U. z 2022 r. poz. 2687)².

Główne Zbiorniki Wód Podziemnych (GZWP)

W granicach obszaru opracowania występuje **Główny Zbiornik Wód Podziemnych nr 111** „Subniecka Gdańska”³. Zalega on na znacznych głębokościach, a jego zasoby dyspozycyjne są dość niskie, wynoszą ok. 4000 m³/h⁴.

3.1.2. Wody powierzchniowe i podziemne

Wody powierzchniowe

W granicach obszaru opracowania nie występują wody powierzchniowe. Cały obszar planu znajduje się natomiast w granicach Jednolitej Części Wód Powierzchniowych (JCWP) przejściowej - Zatoka Pucka Zewnętrzna (kod: TW20003WB5)⁵.

Wody podziemne

Obszar opracowania znajduje się w granicach **Jednolitej Części Wód Podziemnych (JCWPd) nr 13** - PLGW200013. Wody występujące w utworach kredy stabilizują na około 100-150 m n.p.m. w centralnej części Pojezierza Kaszubskiego, (do którego zalicza się obszar opracowania) skąd zwierciadło obniża się na północ i wschód osiągając w strefie krawędziowej wysoczyzny wysokość 20-40 m n.p.m.⁶.

W granicach obszaru opracowania występuje **Główny Zbiornik Wód Podziemnych nr 111** „Subniecka Gdańska”⁷. Zalega on na znacznych głębokościach, a jego zasoby dyspozycyjne są dość niskie, wynoszą ok. 4000 m³/h⁸.

3.1.3. Gleby

Zgodnie z mapą zasadniczą i przeprowadzoną klasyfikacją gruntów, na obszarze opracowania znajdują grunty orne (o klasach RIIIb, RIVa i RIVb). Według map glebowo-rolniczych, znaczną część terenu zajmują gleby brunatne wyługowane i kwaśne. Wykształciły się na nich kompleksy rolniczej przydatności 4 (żytni bardzo dobry) i 5 (żytni dobry). Obszar objęty zmianą planu składa się również z utworów przypowierzchniowych stanowiących piaski gliniaste, gliny lekkie, piaski luźne i słabogliniaste. Są to grunty o średniej przydatności rolniczej, a ich potencjalne zainwestowanie nie stanowi szczególnej straty z punktu widzenia rolnictwa. Ponadto, grunty te ulegają ciągłej presji i zanieczyszczeniom dochodzącej z postępującej zabudowy na terenach sąsiednich.

3.1.4. Warunki klimatyczne

Według podziału klimatycznego Polski⁹ omawiany teren położony jest w Pomorskim Regionie Klimatycznym. Do charakterystycznych cech tego obszaru należą m.in. silne wiatry z sektora zachodniego oraz przewaga stanów pogody związanych z wpływem mas powietrza z nad Atlantyku

Teren opracowania leży w strefie klimatu umiarkowanego charakteryzującego się oddziaływaniem stałych i sezonowych, wędrujących centrów barycznych, co wpływa na zmienność warunków pogodowych. Pobliskie położenie Morza Bałtyckiego wpływa na łagodzenie różnic temperatur między latem a zimą. Występują tu minima absolutne temperatury powietrza oraz najwięcej dni przymrozkowych i mroźnych. Również charakterystyczne są pochmurne dni, z mgłą oraz z pokrywą śnieżną.

Zgodnie z Rocznikiem Meteorologicznym¹⁰ z 2022 roku, roczne sumy opadów atmosferycznych na obszarze opracowania wynoszą ok. 450 mm (średnia dla Polski 540 mm), średnia temperatura powietrza – ok. 9°C (średnia dla Polski 9,5°C). Warto podkreślić, iż średnia temperatura powietrza wyższa była o niecały stopień w porównaniu do roku uprzedniego jak i średniej z wielolecia 1991-2020.

3.1.5. Struktura biotyczna i bioróżnorodność

FLORA

Roślinność potencjalna

Zgodnie z opracowaniem prof. Jana Matuszkiewicza¹¹ obszar opracowania znajduje się w zasięgu występowania zbiorowiska roślinności potencjalnej – Żyzna buczyna niżowa - buczyna pomorska (*Melico-Fagetum*) – drzewostany zdominowane przez buka z domieszką dębu bezszypułkowego, graba i jaworu.

Roślinność rzeczywista:

Wykształciła się w warunkach zróżnicowanej antropopresji wynikającej z dotychczasowego rozwoju analizowanej części gminy i znacząco różni się od roślinności potencjalnej. Wśród roślinności na obszarze opracowania wyróżnić można:

zieleń urządzone - zaliczają się do niej ogrody przydomowe, gdzie występują głównie gatunki bylin, ozdobnych krzewów i traw, ale również drzewa iglaste jak świerk i sosna.

roślinność łąkowo trawiasta – w granicach planu występuje kilka niezabudowanych działek, które porastają różnego rodzaju trawy i uboga roślinność łąkowa.

uprawy rolne - kilka działek jest nadal uprawiana rolniczo, gdzie wysiewane są różne rodzaje upraw.

zadrzewienia przydrożne - w północnej części ul. Wiejskiej rośnie sześć dużych klonów.

FAUNA

Dla obszaru objętego opracowaniem nie ma dokumentacji nt. występującej tam fauny. Podczas wizji lokalnej nie zaobserwowano występowania zwierząt. Można jednak podejrzewać, że na niezabudowanych fragmentach obszar ten penetrowany jest sporadycznie przez pospolite gatunki zwierząt.

Powiązania przyrodnicze terenu opracowania z otoczeniem realizowane są przede wszystkim przez korytarze ekologiczne, które zgodnie z ustawą o ochronie przyrody z dnia 16 kwietnia 2004 r. rozumiane są jako obszary umożliwiające migrację roślin, zwierząt lub grzybów. Teren opracowania nie jest powiązany z żadnym korytarzem ekologicznym, a okoliczne obszary zostały w całości przekształcone na antropogeniczne (w obowiązującym Studium określono je jako obszary zwartej zabudowy).

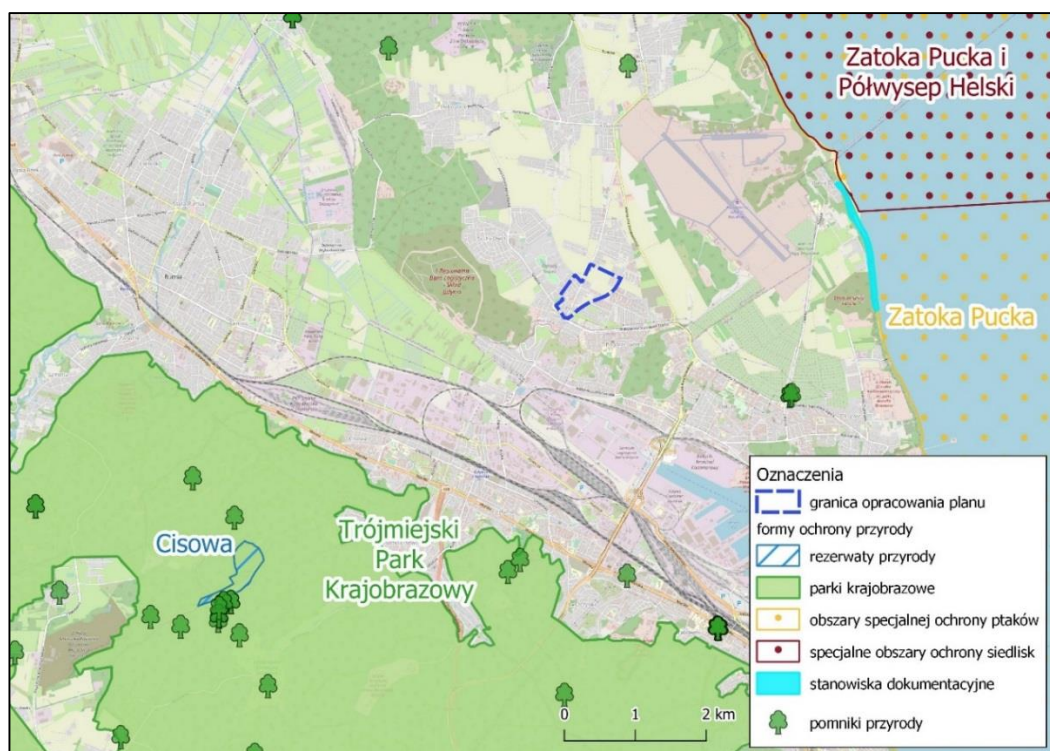
3.1.6. Formy ochrony przyrody na podstawie ustawy z dnia 16 kwietnia 2004 r. o ochronie przyrody

W granicach obszaru opracowania nie zostały wyznaczone obszary, ani obiekty predysponowane do objęcia nową formą ochrony przyrody.

Do przestrzennych form ochrony przyrody, znajdujących się w sąsiedztwie (do ok. 10 km) obszaru opracowania należą:

- Rezerwat przyrody Mechelińskie Łąki, w odległości ok. 4,5 km w kierunku północnym,
- Rezerwat przyrody Cisowa, w odległości ok. 5,5 km w kierunku południowo-zachodnim,
- Trójmiejski Park Krajobrazowy, w odległości ok. 3 km w kierunku południowym,
- Nadmorski Park Krajobrazowy, w odległości ok. 4,5 km w kierunku północnym,
- Specjalny Obszar Ochrony Siedlisk Zatoka Pucka i Półwysep Helski PLH220032, w odległości ok. 3 km w kierunku północno-wschodnim,
- Obszar Specjalnej Ochrony Ptaków Zatoka Pucka PLB220005, w odległości ok. 3 km w kierunku północno-wschodnim,
- Stanowisko dokumentacyjne Klif Oksywski, w odległości ok. 3 km w kierunku wschodnim.

Ryc. 2. Formy ochrony przyrody w otoczeniu obszaru opracowania



Źródło: opracowanie własne na podstawie danych GDOŚ, na podkładzie Openstreetmap.

3.2. Diagnoza stanu środowiska

| | |
|--|---|
| <p>Degradacja gleb i degradacja powierzchni ziemi</p> | <p>Teren opracowania to tereny niemalże w całości przekształcone i wykorzystywane przez człowieka, zatem dalsza degradacja w tym zakresie jest stosunkowo ograniczona. Do potencjalnych zmian zaliczyć można procesy inwestycyjne związane z budową infrastruktury drogowej i zabudowy mieszkaniowo-usługowej. Wiąże się to z przekształceniem gruntów dotychczas nieużytkowanych, na cele budowlane.</p> |
| <p>Stan szaty roślinnej i świata zwierzęcego</p> | <p>Roślinność na terenie opracowania w dużej mierze związana jest z ogrodami przydomowymi, miejscowo również zielenią naturalną na nieużytkach. Jej stan można uznać za dobry.</p> |

| | |
|---|--|
| Degradacja wód powierzchniowych | JCWP przejściowa Zatoka Pucka Zewnętrzna (kod: TW20003WB5) Stan chemiczny, ilościowy i ogólny uznany jest za zły (2019 r.). Jest ona zagrożona nieosiągnięciem celu środowiskowego (2016 r.) ¹² . |
| Degradacja wód podziemnych | JCWPd nr 13 (kod: PLGW200013). Stan chemiczny, ilościowy i ogólny uznany jest za dobry (2019 r.). Jest ona niezagrożona nieosiągnięciem celu środowiskowego (2018 r.) ¹³ . W granicach planu zabudowa podłączona jest do sieci kanalizacji sanitarnej, nie ma więc dużego ryzyka zanieczyszczeń pochodzących z gospodarki wodno-ściekowej. |
| Degradacja powietrza atmosferycznego | Teren opracowania należy do strefy pomorskiej, dla której wg Rocznej oceny jakości powietrza w województwie pomorskim za 2022 r. przekroczono poziom dopuszczalny stężenia benzo(a)pirenu oraz poziom celu długoterminowego dla ozonu. Na obszarze opracowania można zaobserwować: <ul style="list-style-type: none"> • dość spore stężenie benzo(a)pirenu (ok. 1,0 - 1,5 ng/m³) - poziom dopuszczalny przekroczony • niskie (w porównaniu z miastami) stężenie pyłu zawieszonego PM 2,5 (ok. 12,5 - 15,0 µg/m³) - poziom dopuszczalny zachowany • dość niskie stężenie pyłów zawieszonych PM 10 (ok. 15 - 20 µg/m³) - poziom dopuszczalny zachowany Dopuszczalne stężenia zanieczyszczeń atmosferycznych reguluje Rozporządzenie Ministra Środowiska w sprawie poziomów niektórych substancji w powietrzu (t.j. Dz. U. z 2021 r. poz. 845). Wyższe zanieczyszczenia powietrza mogą występować tu w okresie jesienno-zimowym ze względu na obszary zabudowy mieszkaniowej w granicach planu i jego sąsiedztwie, będące źródłami emisji zanieczyszczeń ¹⁴ . |
| Klimat akustyczny | Źródłem hałasu komunikacyjnego w granicach opracowania są przede wszystkim drogi stanowiące granice tego terenu: ul. Wiejska (klasy zbiorczej), Szkolna, czy Tadeusza Kościuszki. Na obszarze planu oraz w jego sąsiedztwie muszą być dotrzymane poziomy hałasu określone w Rozporządzenia Ministra Środowiska z dnia 14 czerwca 2007 r. (t.j. Dz.U. 2014, poz. 112) - tabela nr 1 poniżej. |

Tab. 1. Dopuszczalne poziomy hałasu w środowisku powodowanego przez poszczególne grupy źródeł hałasu, w odniesieniu do jednej doby

| Rodzaj terenu | Dopuszczalny poziom hałasu w [dB] | | | |
|--|--|---|--|---|
| | Drogi lub linie kolejowe | | Pozostałe obiekty i działalność będąca źródłem hałasu | |
| | LAeq D przedział czasu odniesienia równy 16 godzinom | LAeq N przedział czasu odniesienia równy 8 godzinom | LAeq D przedział czasu odniesienia równy 16 godzinom | LAeq N przedział czasu odniesienia równy 8 godzinom |
| Tereny zabudowy mieszkaniowej jednorodzinnej | 61 | 56 | 50 | 40 |
| Tereny mieszkaniowo-usługowe | 65 | 56 | 55 | 45 |

Źródło: Załącznik do Rozporządzenia Ministra Środowiska z dnia 14 czerwca 2007 r. (t.j. Dz.U. 2014, poz. 112).

3.3. Potencjalne zmiany stanu środowiska w przypadku zaniechania realizacji projektu planu miejscowego, w tym wstępna prognoza dalszych zmian zachodzących w środowisku

Wstępna prognoza zmian zachodzących w środowisku określa tendencje przekształceń, w tym degradacji środowiska, które może powodować dotychczasowe użytkowanie i zagospodarowanie terenów. W ramach dynamicznego rozwoju Gminy Kosakowo (w tym w obrębie Podgórze) nieuniknione są postępujące zmiany antropogeniczne wynikające z zainwestowania terenu.

Pozytywnymi aspektami środowiska wynikającymi z wprowadzenia nowych inwestycji może być tworzenie nasadzeń, terenów zieleni. Dodatkowo, planowane modernizacje i rozwiązania dla infrastruktury energetycznej prowadzić mogą do polepszenia jakości powietrza atmosferycznego, w tym klimatu lokalnego. Z uwagi na dodatkowe zasady dotyczące kształtowania zasobu zieleni i powierzchni biologicznie czynnych, prognozuje się, że presja na środowisko ulegnie zmniejszeniu wskutek uchwalenia projektu przedmiotowego planu. Omawiany projekt planu w dużej mierze bazuje na obowiązujących ustaleniach i stanie istniejącym – zmiany wskutek jego realizacji można uznać wstępnie za pozytywne (wprowadzenie nowej zieleni, zasady dot. powierzchni biologicznie czynnych).

4. CHARAKTERYSTYKA PROJEKTU PLANU

Projekt planu został sporządzony na podstawie Uchwały Nr LXXXIX/627/2023 Rady Gminy Kosakowo z dnia 26 stycznia 2023 r. w sprawie przystąpienia do sporządzenia miejscowego planu zagospodarowania przestrzennego części obrębu Pogórze gmina Kosakowo w rejonie ulic: Feliksa Dorsza, Tadeusza Kościuszki, Wiejskiej, Adama Mickiewicza, Józefa Wybickiego i Kazimierza Pułaskiego.

Miejscowy plan zagospodarowania przestrzennego części obrębu Pogórze gmina Kosakowo w rejonie ulic: Feliksa Dorsza, Tadeusza Kościuszki, Wiejskiej, Adama Mickiewicza, Józefa Wybickiego i Kazimierza Pułaskiego - etap I, obejmuje obszar o powierzchni około 1,92 ha, którego granice określono na załączniku nr 1 do uchwały. Teren objęty planem znajduje się w granicach działek ewidencyjnych nr 55/5, 56/3, 56/1, 55/1, 55/4, 55/2, 56/2, 71/29 oraz część działki nr 31/2 obręb Pogórze.

Integralną częścią uchwały jest:

- 1) Załącznik nr 1 do uchwały zawierający część graficzną planu - rysunek planu;
- 2) Załącznik nr 2 do uchwały zawierający rozstrzygnięcie w sprawie rozpatrzenia uwag do projektu planu;
- 3) Załącznik nr 3 do uchwały zawierający rozstrzygnięcie o sposobie realizacji, zapisanych w planie, inwestycji z zakresu infrastruktury technicznej, które należą do zadań własnych gminy oraz zasadach ich finansowania, zgodnie z przepisami o finansach publicznych;
- 4) Załącznik nr 4 do uchwały zawierający utworzony na podstawie art. 67a ustawy z dnia 27 marca 2003 roku o planowaniu i zagospodarowaniu przestrzennym zbiór danych, opisany metadanymi infrastruktury informacji przestrzennej w zakresie zagospodarowania przestrzennego.

4.1. Główne cele planu

Głównym celem planu jest zmiana przeznaczenia części terenu w dotychczas obowiązującym planie o funkcji mieszkaniowo- usługowej na potrzeby usług publicznych włącznie ze zmianą warunków i zasad zagospodarowania terenu w kierunku dostosowania do aktualnych potrzeb rozwojowych Gminy.

4.2. Zasadnicze rozwiązania przyjęte w projekcie planu

Zgodnie z kierunkami zagospodarowania przestrzennego ustalonymi w obowiązującym Studium uwarunkowań i kierunków zagospodarowania przestrzennego gminy Kosakowo, w planie wyznaczono teren usług publicznych o głównej funkcji usług edukacji. W planie wyznaczono następujące tereny:

- teren usług edukacji (1UE),
- tereny przeznaczone na cele dróg publicznych: teren drogi lokalnej (1KDZ), teren drogi lokalnej (1KDL), teren drogi dojazdowej (1KDD),
- teren przeznaczony na cele publicznego ciągu pieszo - rowerowego (1KP).

B. Zasady modernizacji, rozbudowy i budowy systemów komunikacji

W § 12. Ustala się następujące zasady modernizacji, rozbudowy i budowy systemów komunikacji: Teren objęty planem obsługiwany jest przez układ dróg publicznych istniejących oraz projektowanych, na który składają się:

- droga klasy Z - zbiorcza 1KDZ (fragment istniejącej ul. Wiejska),
- droga klasy L – lokalna 1KDL (poszerzenie projektowanej ul. Paderewskiego);
- droga klasy D – dojazdowa: 1KDD (fragment istniejącej ul. Dorsza wraz z poszerzeniem);
- ciąg pieszo-rowerowy: 1KP (projektowany ciąg pieszo-rowerowe wzdłuż ul. Wiejskiej).

C. Zasady modernizacji, rozbudowy i budowy systemów infrastruktury technicznej

§ 13. Ustala się następujące zasady modernizacji, rozbudowy i budowy systemów infrastruktury technicznej:

1. Ustala się zasady lokalizacji obiektów i urządzeń infrastruktury technicznej:
 - 1) na całym obszarze objętym planem dopuszcza się budowę, przebudowę, rozbudowę, remont i rozbiórkę obiektów i urządzeń infrastruktury technicznej;
 - 2) podstawowe korytarze infrastruktury technicznej wyznaczają linie rozgraniczające określonych w planie dróg publicznych oraz wewnętrznych.

Ustala się zasady wyposażenia terenów w infrastrukturę techniczną:

- 1) obowiązuje zaopatrzenie w wodę z sieci wodociągowej;
- 2) obowiązuje odprowadzenie ścieków sanitarnych do kanalizacji sanitarnej;
- 3) ustala się następujące zasady odprowadzenia wód opadowych i roztopowych:
 - a) obowiązuje zagospodarowanie wód opadowych lub roztopowych pochodzących z dachów oraz powierzchni i terenów niepowodujących ich zanieczyszczenia w granicach własnej działki,
 - b) dla terenów i obiektów usług publicznych dopuszcza się odprowadzenie wód opadowych lub roztopowych do istniejącej sieci kanalizacji deszczowej,
 - c) dla terenów wymagających wyposażenia w urządzenia do oczyszczania wód opadowych i roztopowych obowiązuje lokalizacja urządzeń podczyszczających na tych terenach;
- 4) zaopatrzenie w energię elektryczną z sieci energetycznej lub z indywidualnych źródeł;
- 5) zaopatrzenie w gaz z indywidualnych źródeł lub z sieci;
- 6) zaopatrzenie w ciepło z sieci ciepłowniczej lub z indywidualnych niskoemisyjnych lub nieemisyjnych źródeł ciepła, spełniających normy ochrony środowiska;
- 7) realizacja infrastruktury telekomunikacyjnej oraz teleinformatycznej zgodnie z występującymi potrzebami;
- 8) gospodarka odpadami komunalnymi zgodnie z regulaminem utrzymania czystości i porządku w gminie.

5. ANALIZA I OCENA PRZEWIDYWANYCH ZNACZĄCYCH ODDZIAŁYWAŃ NA ŚRODOWISKO I ZABYTKI ZWIĄZANE Z REALIZACJĄ USTALEŃ PROJEKTU PLANU

5.1. Potencjalne oddziaływania

W granicach planu znaczna część terenu stanowi grunty orne. Tereny te przeznaczone są jednak pod zabudowę zgodnie z dotychczas obowiązującymi miejscowym planem zagospodarowania przestrzennego. Zmianie w stosunku do dotychczas obowiązującego planu ulega przeznaczenie terenu przeznaczonego pod zabudowę z o funkcji mieszkaniowo- usługowej na potrzeby usług edukacji. Realizacja planowanych inwestycji skutkować będzie przede wszystkim:

- niewielkim przekształceniem ukształtowania terenu oraz w przypowierzchniowych strukturach geologicznych związanych z robotami ziemnymi;
- niewielką likwidacją pokrywy glebowej;

- nieznacznym ograniczeniem infiltracji i wzrostem odpływu powierzchniowego, z powodu pojawienia się nowych powierzchni sztucznie utwardzonych jak projektowana droga dojazdowa;

Bezpośrednie zmiany struktury funkcjonalno-przestrzennej, związane z przekształceniem istniejącego stanu zagospodarowania terenu, spowodują przekształcenia następujących elementów:

- charakteru użytkowania i pokrycia terenu,
- pokrywy glebowej i dotychczasowej pokrywy trawiastej nieużytków.

Pośrednimi efektami realizacji założeń planu będą:

- zmniejszenie retencji gruntowej i przepuszczalności gruntów oraz zwiększenie spływu powierzchniowego;
- niewielkie zwiększenie zanieczyszczeń odprowadzanych wód deszczowych przez substancje ropopochodne, pyły i osady spłukiwane z nowych powierzchni utwardzonych;
- uproszczenie struktury biotycznej na w sąsiedztwie nowych terenów utwardzonych.

Biorąc pod uwagę zapisy planu, prognozuje się również pozytywne oddziaływania z tytułu jego realizacji:

- powstanie miejscowego planu z aktualnymi i prawnie uregulowanymi zasadami zagospodarowania terenów w granicach projektu planu;
- usprawnienie układu komunikacyjnego.

Za stan środowiska w dużej mierze odpowiada już istniejące zagospodarowanie terenu na i w sąsiedztwie przedmiotowego planu. Nie przewiduje się, by w ramach realizacji niniejszego projektu doszło do znaczących zmian, porównywalnych z obecnymi przekształceniami.

5.2. Skutki realizacji ustaleń projektu planu na powierzchnię ziemi, w tym gleby, wody powierzchniowe i podziemne

Na obszarze objętym projektem planu wystąpią niewielkie oddziaływania bezpośrednie i pośrednie, długoterminowe i stałe poprzez zajmowanie gruntów o niskiej zdolności produkcyjnej pod realizację dróg lokalnych, a także oddziaływania krótkoterminowe związane z etapem prowadzenia prac budowlanych (czasowe deformacje terenu, wykopy), a także w wyniku nieznacznego zwiększenia spływu powierzchniowego.

W § 5. projekt planu ustala **zasady ochrony środowiska, przyrody i krajobrazu:**

W zakresie ochrony wód powierzchniowych i podziemnych ustala się:

- 1) zakaz lokalizacji zagospodarowania powodującego spływ zanieczyszczeń do gruntu;
- 2) zachowanie istniejącej struktury obiegu wody, w tym w szczególności dążenie do zagospodarowania wód opadowych i roztopowych na terenie poszczególnych działek budowlanych;
- 3) stosowanie rozwiązań w zakresie gospodarki wodno – ściekowej zapewniających ochronę zasobów Głównego Zbiornika Wód Podziemnych (GZWP nr 111).

Zakładając realizację planu z godnie z powyższymi zasadami nie należy spodziewać się negatywnych oddziaływań w przedstawionym zakresie. Jedyne widoczne oddziaływania nastąpią na powierzchni ziemi w wyniku jej przekształcenia. Zapisy planu zapewniają odpowiednią retencję wód i prawidłowy obieg wody na terenie potencjalnej inwestycji.

Realizacja ustaleń projektu planu będzie skutkować oddziaływaniem bezpośrednim i pośrednim, długoterminowym i stałym poprzez zajmowanie gruntów pod drogę dojazdową oraz oddziaływaniem lokalnym, długoterminowym, bezpośrednim i pośrednim na wody powierzchniowe i podziemne. Rozwiązania przyjęte w projekcie planu stanowią wystarczające zabezpieczenie przed negatywnymi oddziaływaniami i zmianą stosunków wodnych obszaru planu oraz jego sąsiedztwa, a kwestię ochrony tych komponentów w planie potraktowano w sposób należyty.

5.3. Skutki realizacji ustaleń projektu planu na zabytki chronione, dobra kulturowe i wartości materialne

Na obszarze objętym planem nie występują obiekty i obszary wpisane do rejestru zabytków, nie występują również krajobrazy kulturowe podlegające ochronie oraz dobra kultury współczesnej. Na obszarze objętym planem nie występują zabytki znajdujące się w wojewódzkiej ewidencji zabytków. Nie występują także zabytki znajdujące się w gminnej ewidencji zabytków.

Na obszarze objętym planem występuje strefa ochrony archeologicznej. W obrębie tej strefy roboty ziemne lub zmiana charakteru dotychczasowej działalności na obszarze występowania zabytków archeologicznych, mogące doprowadzić do ich przekształcenia lub zniszczenia, wymagają przeprowadzenia badań archeologicznych, na zasadach określonych przepisami odrębnymi.

Brak oddziaływań.

5.4. Skutki realizacji ustaleń projektu planu na obszary występowania surowców naturalnych

Na terenie objętym projektem planu nie występują: tereny lub obszary górnicze, ani udokumentowane złoża kopalin.

Brak oddziaływań.

5.5. Skutki realizacji ustaleń projektu planu na faunę i florę oraz na różnorodność biologiczną

Plan przewiduje zasady mające na celu ochronę fauny, flory i różnorodności biologicznej:

§4. Zasady ochrony i kształtowania ładu przestrzennego oraz zasady kształtowania krajobrazu:

Ustala się następujące zasady kształtowania zasobu zieleni:

- 1) ustala się zasady wprowadzania zadrzewień:
 - a) do ukształtowania zieleni należy wykorzystać istniejące drzewa i krzewy, obowiązuje zachowanie istniejących drzew,
 - b) na terenach publicznych ciągów komunikacyjnych zadrzewienia należy wprowadzać z uwzględnieniem przebiegu istniejących sieci infrastruktury technicznej oraz wymogów bezpieczeństwa ruchu;
- 2) na terenach usług, co najmniej 20% powierzchni biologicznie czynnej, wynikającej z ustaleń szczegółowych dla poszczególnych terenów, należy zagospodarować w formie grup drzew i krzewów;
- 3) do kształtowania obszarów zieleni dopuszcza się stosowanie rozwiązań takich jak łąki kwietne i ogrody deszczowe.

§ 5. Zasady ochrony środowiska, przyrody i krajobrazu:

W zakresie ochrony środowiska, przyrody i krajobrazu obowiązuje ochrona powiązań przyrodniczych i bioróżnorodności:

- 1) ochrona bioróżnorodności i pielęgnacja istniejących drzew i krzewów, ustalenie nie dotyczy roślin uznanych za gatunki inwazyjne, a także niezbędnych cięć sanitarnych i zabiegów pielęgnacyjnych;
- 2) wyklucza się ogrodzenia uniemożliwiające przemieszczanie się małych zwierząt naziemnych;
- 3) w zakresie ochrony gatunkowej dziko występujących roślin objętych ochroną, dziko występujących zwierząt objętych ochroną, dziko występujących grzybów objętych ochroną, obowiązują przepisy odrębne.

W wyniku realizacji planowanego przedsięwzięcia nastąpi lokalne, bezpośrednie uszczuplenie siedlisk dla części gatunków flory i fauny związanych z otwartymi terenami. Mimo częściowej likwidacji zieleni, częściowo wystąpi jej wzbogacenie – tereny zieleni urządzonej, tereny aktywne biologicznie na działkach budowlanych (dla których plan przewiduje szczegółowe zasady zagospodarowania).

Przy wdrażaniu ustaleń planu należy uwzględnić przepisy dotyczące ochrony gatunków roślin, zwierząt i grzybów, tj. Rozporządzenie Ministra Środowiska z dnia 9 października 2014 r. w sprawie ochrony gatunkowej roślin (Dz. U. 2014, poz. 1409), Rozporządzenie Ministra Klimatu zmieniające rozporządzenie z dnia 16 grudnia 2016 r. w sprawie ochrony gatunkowej zwierząt (Dz. U. 2022, poz. 2380), Rozporządzenia Ministra Środowiska z dnia 9 października 2014 r. w sprawie ochrony gatunkowej grzybów (Dz. U. 2014, poz. 1408).

5.6. Skutki realizacji ustaleń projektu planu na warunki klimatu lokalnego

Klimat lokalny kształtowany jest przede wszystkim przez zabudowę istniejącą w granicach i sąsiedztwie obszaru opracowania. Teren objęty projektem zmiany planu pokryty jest już obowiązującym planem miejscowym, który umożliwił jego zainwestowanie.

Prognozuje się, iż realizacja ustaleń projektu zmiany planu nie wpłynie negatywnie na kształtowanie klimatu lokalnego.

5.7. Skutki realizacji ustaleń projektu planu na obszary chronione oraz na obszary Natura 2000 oraz integralność tych obszarów

W granicach opracowania, ani najbliższym sąsiedztwie nie znajdują się formy ochrony przyrody. Ze względu na znaczące odległości oraz formę zmian w zagospodarowaniu nie przewiduje się żadnych negatywnych oddziaływań w tym zakresie.

Brak oddziaływań.

5.8. Skutki realizacji ustaleń projektu planu na walory krajobrazowe

W chwili obecnej teren w granicach planu, jak i jego sąsiedztwie został w większości przekształcony przez człowieka w krajobraz antropogeniczny. Realizacja ustaleń projektu planu nie spowoduje dalszego znaczącego przekształcenia lokalnego krajobrazu. Zapisy planu porządkują również tereny inwestycyjne, ustalając m.in. sposób kształtowania zieleni i ustalenia dotyczące linii zabudowy, co przyczyni się do zharmonizowania terenów w granicach planu z otoczeniem.

Nie prognozuje się, że realizacja projektu planu będzie oddziaływać na walory krajobrazowe. Projekt planu wprowadza Zasady ochrony i kształtowania ładu przestrzennego oraz zasady kształtowania krajobrazu, które ukierunkowują rozwój zabudowy, a tym samym krajobrazu.

5.9. Przewidywane transgraniczne oddziaływanie na środowisko skutków realizacji projektu planu

Nie przewiduje się możliwości wystąpienia transgranicznych oddziaływań na środowisko w wyniku realizacji ustaleń projektu planu.

5.10. Przewidywane skumulowane oddziaływanie na środowisko

Prognozuje się, że realizacja projektu planu w powiązaniu z innymi istniejącymi i planowanymi przedsięwzięciami nie spowoduje znaczącego negatywnego skumulowanego oddziaływania na komponenty środowiska.

6. SKUTKI WPŁYWU REALIZACJI USTALEŃ PROJEKTU PLANU NA ZDROWIE LUDZI

6.1. Powietrze atmosferyczne

Obszar objęty planem jest usytuowany korzystnie pod względem możliwości rozwoju zarówno zabudowy mieszkaniowej jak i usług ze względu na występującą drogę powiatową (ul. Wiejska) oraz istniejące sąsiedztwo. Ustanowienie w planie możliwości rozwoju zabudowy mieszkaniowo-usługowej oraz usługowej wzdłuż ul. Wiejskiej oraz zaplanowanie połączenia komunikacyjnego nowymi drogami publicznymi z otoczeniem, zdecydowanie wpływa korzystnie na walory ekonomiczne przestrzeni objętej planem. Ponadto planowany rozwój usług publicznych na obszarze planu przyczynia się do poprawy jakości życia mieszkańców miejscowości i wpływa korzystnie na warunki społeczno-ekonomiczne w gminie.

Realizacja nowych dróg publicznych jak i zmiany przeznaczeń terenów nie spowodują wzrostu zanieczyszczeń powietrza atmosferycznego.

Nie prognozuje się negatywnych oddziaływań w przedstawionym zakresie. Wystąpić mogą nieznaczne lokalne, stałe i pośrednie pozytywne oddziaływania w wyniku realizacji ustaleń planu.

6.2. Warunki klimatu akustycznego

Bezpośredni, ale krótkotrwały lub chwilowy charakter, może mieć uciążliwość akustyczną związaną z fazą budowy. Oddziaływania te dotyczyć będą realizacji dróg lokalnych i dojazdowych i będą one odczuwalne w ich najbliższym sąsiedztwie.

W zakresie ochrony środowiska przed hałasem w projekcie planu w § 5 ustala się: na terenach oznaczonych w planie symbolem UE – teren usług edukacji obowiązuje zachowanie dopuszczalnych poziomów hałasu w środowisku jak dla terenów zabudowy związanej ze stałym lub czasowym pobytem dzieci i młodzieży.

Wystąpią nieznaczne lokalne, bezpośrednie i krótkoterminowe negatywne oddziaływania. Utrzymanie oraz uzupełnienie zieleni przydrożnej również przyczyni się do poprawy klimatu akustycznego.

6.3. Pole elektromagnetyczne

Projekt planu wyznacza wzdłuż linii napowietrznych strefy ograniczeń dla lokalizacji zagospodarowania w sąsiedztwie linii elektroenergetycznych o szerokości 7m (po 3,5m od osi linii) dla linii napowietrznej niskiego napięcia nn-0,4kV, w obrębie których zagospodarowanie należy uzgodnić z jej zarządcą.

Brak oddziaływań

6.4. Narażenie na niebezpieczeństwo powodzi

W granicach obszaru planu **nie występują** obszary szczególnego zagrożenia powodzią.

6.5. Zagrożenie ruchami masowymi

Na terenie opracowania **nie występują** tereny osuwiskowe ani tereny zagrożone osuwaniem się mas ziemnych (System Osłony Przeciwsuwiskowej SOPO - geoportal.pgi.gov.pl).

7. SPOSOBY ZAPOBIEGANIA, OGRANICZANIA LUB KOMPENSACJI PRZYRODNICZEJ NEGATYWNYCH ODDZIAŁYWAŃ NA ŚRODOWISKO

W celu przeciwdziałania potencjalnym negatywnym skutkom oddziaływań, wynikających z projektu ustaleń planu na poszczególne elementy środowiska przyrodniczego, określone zostały:

- zasady ochrony i kształtowania ładu przestrzennego oraz zasady kształtowania krajobrazu - § 4,
- zasady ochrony środowiska, przyrody i krajobrazu - § 5,

- zasady ochrony dziedzictwa kulturowego i zabytków, w tym krajobrazów kulturowych oraz dóbr kultury współczesnej - § 6,
- zasady modernizacji, rozbudowy i budowy systemów komunikacji - § 12,
- zasady modernizacji, rozbudowy i budowy systemów infrastruktury technicznej - § 13.

Zapisy projektu planu ustalają szereg działań i zasad zagospodarowania mających na celu zminimalizowanie niekorzystnych skutków jego realizacji, ochronę, zachowanie walorów i zasobów środowiska przyrodniczego, jak również kształtowanie odpowiednich warunków życia mieszkańców.

Podsumowując należy stwierdzić, że realizacja projektu planu, będącego przedmiotem niniejszej oceny może spowodować przekształcenia komponentów środowiska przyrodniczego i jego funkcjonowania. Pośrednie oddziaływanie wprowadzonych ustaleń będzie ograniczone do terenów bezpośrednio przylegających i nie będzie powodować przekroczeń obowiązujących norm w zakresie ochrony środowiska. Prognozowane skutki realizacji planu pozostaną bez znaczącego wpływu na obiekty chronione na podstawie przepisów ochrony środowiska i przyrody.

Analiza potencjalnego oddziaływania skutków tych przekształceń, wskazuje na to, że nie stanowią one istotnego zagrożenia dla zasobów i walorów środowiska przyrodniczego oraz zdrowia ludzi, zarówno w granicach projektu planu, jak i na obszarach sąsiednich.

Ścisłe przestrzeganie ustaleń planu stanowi wystarczające zabezpieczenie i ograniczenie negatywnych oddziaływań na środowisko.

8. ROZWIĄZANIA ALTERNATYWNE DO ROZWIĄZAŃ ZAWARTYCH W PROJEKCIE PLANU

Rozpatrując zagadnienie alternatywnych rozwiązań dla zagospodarowania terenów w obszarze opracowania należy przede wszystkim odpowiedzieć na zasadnicze pytanie o stronę formalną w odniesieniu do podjęcia działań w obszarze analizowanym. Jedną z możliwości, która rodzi ze sobą odpowiednie konsekwencje dla kształtowania zagospodarowania, jest nie podejmowanie prac nad opracowaniem miejscowego planu zagospodarowania przestrzennego, to jest pozostawienie obszaru w dotychczasowym stanie prawnym. Ten kierunek działań nie umożliwiłby jednak realizacji aktualnych potrzeb Gminy Kosakowo w zakresie zapewnienia dostępu do usług publicznych.

Drugim kierunkiem działania jest podjęcie prac nad opracowaniem planu miejscowego w oparciu o procedurę sporządzenia MPZP.

Wśród rozwiązań alternatywnych rozpatrywane były warianty dotyczące układu systemu komunikacyjnego oraz poszerzenia istniejących i projektowanych dróg.

Należy stwierdzić, że przyjęty ostatecznie wariant zagospodarowania terenu jest rozwiązaniem najbardziej racjonalnym i daje odpowiadające zapotrzebowaniu warunki i możliwości rozwoju terenów w obszarze zgodnie z zapisami Studium uwarunkowań i kierunków zagospodarowania przestrzennego gminy Kosakowo, przy jednoczesnym zachowaniu cennych walorów środowiska i krajobrazu oraz wniosków i uwag mieszkańców.

9. PRZEWIDYWANE METODY ANALIZY SKUTKÓW REALIZACJI POSTANOWIEŃ DOKUMENTU

Zgodnie z art. 55 ust. 5 ustawy o udostępnianiu informacji o środowisku i jego ochronie, udziale społeczeństwa w ochronie środowiska oraz o ocenach oddziaływania na środowisko organ opracowujący projekt dokumentu (Wójt Gminy Kosakowo) jest obowiązany prowadzić monitoring skutków realizacji postanowień przyjętego dokumentu w zakresie oddziaływania na środowisko, zgodnie z częstotliwością i metodami zawartymi w pisemnym podsumowaniu do przyjętego już dokumentu MPZP.

Za istotne z punktu widzenia ochrony środowiska, należy uznać propozycje dotyczące metod i częstotliwości przeprowadzenia monitoringu w zakresie:

- kontrola stanu zieleni naturalnej oraz zagospodarowania powierzchni biologicznie czynnej zgodnie z zapisami planu (proponowane prowadzenie badań raz na rok);

- kontrola sposobu dostarczania energii cieplnej do nowej zabudowy (proponowana częstotliwość kontroli – raz w roku w sezonie grzewczym, lub raz na kilka lat w przypadku niestwierdzenia nieprawidłowości).

10. STRESZCZENIE W JĘZYKU NIESPECJALISTYCZNYM

Przedmiotem niniejszego opracowania jest prognoza oddziaływania na środowisko projektu miejscowego planu zagospodarowania przestrzennego części obrębu Pogórze gmina Kosakowo w rejonie ulic: Feliksa Dorsza, Tadeusza Kościuszki, Wiejskiej, Adama Mickiewicza, Józefa Wybickiego i Kazimierza Pułaskiego - etap I. Projekt planu opracował zespół projektowy Biura Urbanistycznego „PPP” Sp. z o.o. w Gdańsku. Podstawą sporządzenia planu jest Uchwała Nr LXXXIX/627/2023 Rady Gminy Kosakowo z dnia 26 stycznia 2023 r. w sprawie przystąpienia do sporządzenia planu.

Miejscowy plan zagospodarowania przestrzennego części obrębu Pogórze gmina Kosakowo w rejonie ulic: Feliksa Dorsza, Tadeusza Kościuszki, Wiejskiej, Adama Mickiewicza, Józefa Wybickiego i Kazimierza Pułaskiego - etap I, obejmuje obszar o powierzchni około 1,92 ha, którego granice określono na załączniku nr 1 do uchwały. Teren objęty planem znajduje się w granicach działek ewidencyjnych nr 55/5, 56/3, 56/1, 55/1, 55/4, 55/2, 56/2, 71/29 oraz część działki nr 31/2 obręb Pogórze.

Użytkowanie i zagospodarowania terenu w granicach planu

Uchwała obejmuje obszar południowej części obrębu Pogórze, który charakteryzuje się wysoką dynamiką rozwoju i zabudowy. Obecnie obszar w granicach planu stanowi w większości grunty orne. Obejmuje powierzchnię ok. 1,92 ha. Obszar objęty planem stanowią tereny przeznaczone w obecnie obowiązujących planach pod zabudowę mieszkaniowo - usługową oraz tereny drogowe. Zmianie w stosunku do dotychczas obowiązującego planu ulega przeznaczenie terenu przeznaczonego pod zabudowę z o funkcji mieszkaniowo- usługowej na potrzeby usług edukacji, co spowodowane jest aktualnymi potrzebami rozwojowymi gminy.

Układ drogowy na obszarze planu

W granicach planu układ drogowy tworzy biegnąca w centralnej części droga powiatowa nr 1517G (ul. Wiejska) oraz połączona z nią droga publiczna klasy dojazdowej (ul. Dorsza).

Istniejąca infrastruktura techniczna w granicach planu:

Przedmiotowy obszar planu jest obecnie zagospodarowany i posiada niezbędne przyłącza infrastruktury technicznej (wodna, kanalizacyjna, gazowa, elektryczna). W planie określa się zasady modernizacji rozbudowy i budowy systemów infrastruktury, a jej obecność w ciągu większości ulic pozwala na bezproblemową rozbudowę.

Sytuacja planistyczna:

W granicach obszaru opracowania obowiązuje plan miejscowy: MPZP części obrębu Pogórze w gminie Kosakowo, rejon ulic: Dorsza, Kościuszki i Staszica, uchwalony Uchwałą Nr XVII/116/2019 Rady Gminy Kosakowo z dn. 2.07.2019 r. W granicach opracowania obowiązują tereny: zieleni urządzonej, usług publicznych, dróg publicznych klasy lokalnej i zbiorczej, zabudowy mieszkaniowo-usługowej oraz mieszkaniowej jednorodzinnej wolnostojącej i bliźniaczej.

Główne cele planu:

Głównym celem planu jest zmiana przeznaczenia części terenu w dotychczas obowiązującym planie o funkcji mieszkaniowo- usługowej na potrzeby usług publicznych włącznie ze zmianą warunków i zasad zagospodarowania terenu w kierunku dostosowania do aktualnych potrzeb rozwojowych Gminy.

Formy ochrony przyrody na podstawie ustawy z dnia 16 kwietnia 2004 r. o ochronie przyrody:

W granicach obszaru opracowania nie zostały wyznaczone obszary, ani obiekty predysponowane do objęcia nową formą ochrony przyrody.

Oddziaływania na środowisko wynikające z realizacji ustaleń projektu planu.

W granicach planu znaczna część terenu stanowi grunty orne. Tereny te przeznaczone są jednak pod zabudowę zgodnie z dotychczas obowiązującymi miejscowym planem zagospodarowania przestrzennego. Zmianie w stosunku do dotychczas obowiązującego planu ulega przeznaczenie terenu przeznaczonego pod zabudowę z o funkcji mieszkaniowo- usługowej na potrzeby usług edukacji. Realizacja planowanych inwestycji skutkować będzie przede wszystkim:

- niewielkim przekształceniem ukształtowania terenu oraz w przypowierzchniowych strukturach geologicznych związanych z robotami ziemnymi;
- niewielką likwidacją pokrywy glebowej;
- nieznacznym ograniczeniem infiltracji i wzrostem odpływu powierzchniowego, z powodu pojawienia się nowych powierzchni sztucznie utwardzonych jak projektowana droga dojazdowa;

Bezpośrednie zmiany struktury funkcjonalno-przestrzennej, związane z przekształceniem istniejącego stanu zagospodarowania terenu, spowodują przekształcenia następujących elementów:

- charakteru użytkowania i pokrycia terenu,
- pokrywy glebowej i dotychczasowej pokrywy trawiastej nieużytków.

Pośrednimi efektami realizacji założeń planu będą:

- zmniejszenie retencji gruntowej i przepuszczalności gruntów oraz zwiększenie spływu powierzchniowego;
- niewielkie zwiększenie zanieczyszczeń odprowadzanych wód deszczowych przez substancje ropopochodne, pyły i osady spłukiwane z nowych powierzchni utwardzonych;
- uproszczenie struktury biotycznej na w sąsiedztwie nowych terenów utwardzonych.

Biorąc pod uwagę zapisy planu, prognozuje się również pozytywne oddziaływania z tytułu jego realizacji:

- powstanie miejscowego planu z aktualnymi i prawnie uregulowanymi zasadami zagospodarowania terenów w granicach projektu planu;
- usprawnienie układu komunikacyjnego.

Za stan środowiska w dużej mierze odpowiada już istniejące zagospodarowanie terenu na i w sąsiedztwie przedmiotowego planu. Nie przewiduje się, by w ramach realizacji niniejszego projektu doszło do znaczących zmian, porównywalnych z obecnymi przekształceniami.

Oddziaływanie na zdrowie ludzi wskutek realizacji ustaleń projektu planu

Obszar objęty planem jest usytuowany korzystnie pod względem możliwości rozwoju zarówno zabudowy mieszkaniowej jak i usług ze względu na występującą drogę powiatową (ul. Wiejska) oraz istniejące sąsiedztwo. Ustanowienie w planie możliwości rozwoju zabudowy mieszkaniowo-usługowej oraz usługowej wzdłuż ul. Wiejskiej oraz zaplanowanie połączenia komunikacyjnego nowymi drogami publicznymi z otoczeniem, zdecydowanie wpływa korzystnie na walory ekonomiczne przestrzeni objętej planem. Ponadto planowany rozwój usług publicznych na obszarze planu przyczynia się do poprawy jakości życia mieszkańców miejscowości i wpływa korzystnie na warunki społeczno-ekonomiczne w gminie. Realizacja nowych dróg publicznych jak i zmiany przeznaczeń terenów nie spowodują wzrostu zanieczyszczeń powietrza atmosferycznego.

W celu przeciwdziałania potencjalnym negatywnym skutkom oddziaływań, wynikających z projektu ustaleń planu, na poszczególne elementy środowiska przyrodniczego, określone zostały:

- zasady ochrony i kształtowania ładu przestrzennego oraz zasady kształtowania krajobrazu - **§ 4**,
- zasady ochrony środowiska, przyrody i krajobrazu - **§ 5**,
- zasady ochrony dziedzictwa kulturowego i zabytków, w tym krajobrazów kulturowych oraz dóbr kultury współczesnej - **§ 6**,
- zasady modernizacji, rozbudowy i budowy systemów komunikacji - **§ 12**,
- zasady modernizacji, rozbudowy i budowy systemów infrastruktury technicznej - **§ 13**.

Zapisy projektu planu ustalają szereg działań i zasad zagospodarowania mających na celu zminimalizowanie niekorzystnych skutków jego realizacji, ochronę, zachowanie walorów i zasobów środowiska przyrodniczego, jak również kształtowanie odpowiednich warunków życia mieszkańców.

Przewidywane metody analizy skutków realizacji postanowień projektu planu:

Zgodnie z art. 55 ust. 5 ustawy o udostępnianiu informacji o środowisku i jego ochronie, udziale społeczeństwa w ochronie środowiska oraz o ocenach oddziaływania na środowisko organ opracowujący projekt dokumentu (Wójt Gminy Kosakowo) jest obowiązany prowadzić monitoring skutków realizacji postanowień przyjętego dokumentu w zakresie oddziaływania na środowisko, zgodnie z częstotliwością i metodami zawartymi w pisemnym podsumowaniu do przyjętego już dokumentu MPZP.

Za istotne z punktu widzenia ochrony środowiska, należy uznać propozycje dotyczące metod i częstotliwości przeprowadzenia monitoringu w zakresie:

- kontrola stanu zieleni naturalnej oraz zagospodarowania powierzchni biologicznie czynnej zgodnie z zapisami planu (proponowane prowadzenie badań raz na rok);
- kontrola sposobu dostarczania energii cieplnej do nowej zabudowy (proponowana częstotliwość kontroli – raz w roku w sezonie grzewczym, lub raz na kilka lat w przypadku niestwierdzenia nieprawidłowości).

Rozwiązania alternatywne do rozwiązań zawartych w projekcie planu:

Wśród rozwiązań alternatywnych rozpatrywane były warianty dotyczące: układu systemu komunikacyjnego, w tym przebiegu dróg wewnętrznych. Przyjęty ostatecznie wariant zagospodarowania terenu jest rozwiązaniem najbardziej racjonalnym i daje odpowiadające zapotrzebowaniu warunki i możliwości rozwoju terenów w obszarze zgodnie z zapisami Studium uwarunkowań i kierunków zagospodarowania przestrzennego gminy Kosakowo, przy jednoczesnym zachowaniu cennych walorów środowiska i krajobrazu oraz wniosków i uwag mieszkańców.

Podsumowując, realizacja projektu planu będącego przedmiotem niniejszej oceny nie powinna spowodować znaczącego przekształcenia komponentów środowiska przyrodniczego i jego funkcjonowania. Pośrednie oddziaływanie wprowadzonych planem zmian będzie ograniczone do terenów bezpośrednio przylegających i nie powinno powodować przekroczeń obowiązujących norm w zakresie ochrony środowiska. Prognozowane skutki realizacji projektu planu pozostaną bez wpływu na obiekty chronione na podstawie przepisów ochrony środowiska i przyrody, w tym na obszary Natura 2000 i nie spowodują niekorzystnego oddziaływania na funkcjonowanie powiązań przyrodniczych z obszarami chronionymi położonymi w szerszym sąsiedztwie. Nie wpłyną również negatywnie na zdrowie ludzi, a wręcz powinny warunkować rozwój lokalny i poprawę życia mieszkańców.

REFERENCJE

¹ Solon, J. i in. (2018). Physico-geographical mesoregions of Poland: Verification and adjustment of boundaries on the basis of contemporary spatial data. *Geographia Polonica*, 91(2).

² <https://geologia.pgi.gov.pl/arcgis/apps/MapSeries/index.html?appid=8d14826a895641e2be10385ef3005b3c> [Dostęp 05.06.2023 r.]

³<https://geologia.pgi.gov.pl/arcgis/apps/MapSeries/index.html?appid=8d14826a895641e2be10385ef3005b3c> [Dostęp 05.06.2023 r.]

⁴<https://www.pgi.gov.pl/gdansk/wody-podziemne-pomorza/gzwp/6414-gzwp-województwo-pomorskie.html> [Dostęp 05.06.2023 r.]

⁵ https://wody.isok.gov.pl/imap_kzgw/?gmap=gpPGW [Dostęp 05.06.2023 r.]

⁶<https://www.pgi.gov.pl/dokumenty-pig-pib-all/psh/zadania-psh/jcwpd/jcwpd-1-19/4505-karta-informacyjna-jcwpd-nr-13/file.html> [Dostęp 05.06.2023 r.]

⁷<https://geologia.pgi.gov.pl/arcgis/apps/MapSeries/index.html?appid=8d14826a895641e2be10385ef3005b3c> [Dostęp 05.06.2023 r.]

⁸<https://www.pgi.gov.pl/gdansk/wody-podziemne-pomorza/gzwp/6414-gzwp-województwo-pomorskie.html> [Dostęp 05.06.2023 r.]

⁹ Okołowicz, W., Martyn, D. (1984). Regiony klimatyczne. Atlas Geograficzny Polski. PPWK, Warszawa.

-
- ¹⁰https://danepubliczne.imgw.pl/data/dane_pomiarowo_obserwacyjne/Roczniki/Rocznik%20meteorologiczny/Rocznik%20Meteorologiczny%202022.pdf [Dostęp 05.05.2023 r.]
- ¹¹ Matuszkiewicz, J. M., Falinski, J. B., Kostrowicki, A. S., Olaczek, R., & Wojterski, T. (2008). Potential natural vegetation of Poland. IGI PZ PAN, Warszawa.
- ¹² <http://karty.apgw.gov.pl:4200/jcw-powierzchniowe> - Zatoka Pucka Zewnętrzna TW20003WB5 [Dostęp 05.06.2023 r.]
- ¹³ <http://karty.apgw.gov.pl:4200/jcw-podziemne> - GW200013 [Dostęp 05.06.2023 r.]
- ¹⁴ Sporek, M. (2018). Sezonowe zróżnicowanie chemizmu opadów w drzewostanach iglastych. Proceedings of ECOpole, 12.