

Ogłoszenie o przetargu

**pn. „Zwiększenie otworu drzwiowego
dla potrzeb montażu bramy
przejazdowej w hali napraw
w Kędzierzynie Koźlu przy ul. Karola
Miarki 38”.**

RADCA PRAWNY


Bartosz Suchacki
Op-715/2005


Dyrektor Oddziału

Sylwester Brząkała

-1-

SPIS TREŚCI

<u>§ 1. Słowniczek</u>	3
<u>§ 2. Postanowienia ogólne</u>	3
<u>§ 3. Opis przedmiotu zamówienia</u>	3
<u>§ 4. Termin realizacji zamówienia</u>	4
<u>§ 5. Przestanki wykluczenia z Postępowania</u>	4
<u>§ 6. Wymagania dotyczące wadium</u>	5
<u>§ 7. Cena oferty</u>	6
<u>§ 8. Ocena ofert</u>	6
<u>§ 9. Sposób porozumiewania się Stron</u>	6
<u>§ 10. Termin związania ofertą</u>	7
<u>§ 11. Sposób przygotowania oferty</u>	7
<u>§ 12. Forma, miejsce i termin złożenia ofert</u>	7
<u>Załącznik nr 1 – Wzór formularza ofertowego</u>	9
<u>Załącznik nr 2 – Wzór oświadczenia o braku podstaw do wykluczenia</u>	10
<u>Załącznik nr 3 – Wzór wykazu wykonanych robót budowlanych</u>	11
<u>Załącznik nr 4 – Wzór wykazu osób</u>	12
<u>Załącznik nr 5 – Wzór oświadczenia o spełnianiu warunków udziału</u>	13
<u>Załącznik nr 6 – Wzór oświadczenia o przynależności lub braku przynależności do grupy kapitałowej</u>	14
<u>Załącznik nr 7 – Wzór umowy</u>	15

§ 1.
Słowniczek

Pojęcia i skróty użyte w niniejszym ogłoszeniu o przetargu należy odczytywać poprzez następujące definicje:

- 1) Postępowanie – postępowanie o udzielenie zamówienia, którego dotyczy niniejsze ogłoszenie o przetargu;
- 2) Wykonawca - osoba fizyczna, osoba prawna lub jednostka organizacyjna nieposiadająca osobowości prawnej, która uczestniczy w Postępowaniu lub której oferta zostanie wybrana przez Zamawiającego, lub z którą zostanie zawarta umowa w sprawie zamówienia będącego przedmiotem Postępowania;
- 3) Zamawiający – "Przewozy Regionalne" sp. z o.o. z siedzibą w Warszawie, przy ul. Wileńskiej 14a, kod 03-414; KRS 0000031521 Sąd Rejonowy dla m.st. Warszawy XIII Wydział Gospodarczy Krajowego Rejestru Sądowego; kapitał zakładowy 1 540 606 500,00 zł; NIP 5262557278; REGON 017319719, Oddział Opolski z siedzibą w Opolu, ul. Krakowska 48, 45-075 Opole;
- 4) Ogłoszenie – niniejsze ogłoszenie o przetargu;
- 5) Umowa – umowa w sprawie zamówienia będącego przedmiotem Postępowania.

§ 2.
Postanowienia ogólne

1. Przed złożeniem oferty wstępnej, Wykonawca zobowiązany jest do szczegółowego zapoznania się z treścią Ogłoszenia. Postępowanie oznaczone jest znakiem PRLe-252/ 5 /2018 i zatytułowane jako „**Zwiększenie otworu drzwiowego dla potrzeb montażu bramy przejazdowej w hali napraw w Kędzierzynie Koźlu przy ul. Karola Miarki 38**”. Wykonawcy zobowiązani są do powoływania się na wyżej określone oznaczenia we wszystkich kontaktach z Zamawiającym.
2. Postępowanie jest prowadzone na podstawie Kodeksu cywilnego.
3. Postępowanie składa się z dwóch etapów:
 - 1) złożenie oferty wstępnej w formie elektronicznej na platformie OpenNexus;
 - 2) negocjacje lub aukcja elektroniczna.
4. W pierwszym etapie oferta może być złożona tylko poprzez platformę zakupową w terminie składania ofert, określonym w § 12.
5. Zamawiający zakwalifikuje do drugiego etapu Postępowania 5 Wykonawców, którzy złożą najkorzystniejsze oferty wstępne niepodlegające odrzuceniu. Jeżeli liczba złożonych najkorzystniejszych ofert wstępnych będzie mniejsza niż 5, Zamawiający zaprosi wszystkich Wykonawców, którzy złożą oferty wstępne.
6. Rozliczenia między Zamawiającym a Wykonawcą prowadzone będą w walucie złoty polski (PLN).
7. Zamawiający zastrzega sobie prawo do:
 - 1) zmiany treści Ogłoszenia przed upływem terminu składania ofert;
 - 2) odrzucenia oferty (zarówno wstępnej, jak i ostatecznej), jeżeli jest ona niezgodna z przepisami prawa lub nie odpowiada treści Ogłoszenia, lub została złożona przez Wykonawcę podlegającego wykluczeniu na podstawie § 5 ust. 1, lub została złożona po upływie terminu na składanie ofert;
 - 3) unieważnienia Postępowania na każdym jego etapie (w tym również po wyborze oferty) bez podania przyczyny.
8. Oferta wstępna przestaje wiązać Wykonawcę w momencie złożenia oferty ostatecznej, tj. oferty złożonej w drugim etapie Postępowania.
9. Postępowanie prowadzone jest w języku polskim.

§ 3.
Opis przedmiotu zamówienia

1. Przedmiotem zamówienia jest „**Zwiększenie otworu drzwiowego dla potrzeb montażu bramy przejazdowej w hali napraw w Kędzierzynie Koźlu przy ul. Karola Miarki 38**”, szczegółowo określony w Załączniku nr 3 do Umowy.
2. Zamawiający nie dopuszcza możliwości składania ofert częściowych i wariantowych.

3. Zamówienie, o którym mowa w ust. 1, musi być realizowane zgodnie z umową, której wzór został zawarty w Załączniku nr 7 do Ogłoszenia.

§ 4.

Termin realizacji zamówienia

Termin realizacji zamówienia został zawarty w Załączniku nr 7 do Ogłoszenia.

§ 5.

Przesłanki wykluczenia z Postępowania

1. Zamawiający wykluczy z Postępowania:

- 1) Wykonawcę, który z przyczyn leżących po jego stronie, nie wykonał albo nienależycie wykonał w istotnym stopniu wcześniejszą umowę w sprawie zamówienia publicznego, co doprowadziło do rozwiązania umowy lub zasądzenia odszkodowania;
- 2) Wykonawcę, który w sposób zawiniony poważnie naruszył obowiązki zawodowe, co podważa jego uczciwość, w szczególności gdy Wykonawca w wyniku zamierzonego działania lub rażącego niedbalstwa nie wykonał lub nienależycie wykonał zamówienie, co Zamawiający jest w stanie wykazać za pomocą stosownych środków dowodowych;
- 3) Wykonawcę, który odmówił podpisania umowy na warunkach zaoferowanych w ofercie w innym Postępowaniu w okresie 5 lat przed wszczęciem postępowania;
- 4) Wykonawcę, w stosunku do którego otwarto likwidację lub którego upadłość ogłoszono, lub w stosunku do którego wszczęte zostało postępowanie restrukturyzacyjne lub upadłościowe;
- 5) Wykonawcę, który zalega z uiszczeniem podatków, opłat lub składek na ubezpieczenia społeczne lub zdrowotne, z wyjątkiem przypadków, gdy uzyskał on przewidziane prawem zwolnienie, odroczenie, rozłożenie na raty zaległych płatności lub wstrzymanie w całości wykonania decyzji właściwego organu;
- 6) Wykonawcę, którego właściciela (w przypadku osób fizycznych), urzędujących członków organu zarządzającego (w przypadku osób prawnych), wspólników (w przypadku spółki jawnej), partnerów i członków zarządu (w przypadku spółki partnerskiej), lub komplementariuszy (w przypadku spółki komandytowej i komandytowo-akcyjnej) prawomocnie skazano za przestępstwo popełnione w związku z postępowaniem o udzielenie zamówienia, przestępstwo przeciwko prawom osób wykonujących pracę zarobkową, przestępstwo przekupstwa, przestępstwo przeciwko obrotowi gospodarczemu lub inne przestępstwo popełnione w celu osiągnięcia korzyści majątkowych, a także za przestępstwo skarbowe lub przestępstwo udziału w zorganizowanej grupie albo związku mających na celu popełnienie przestępstwa lub przestępstwa skarbowego;
- 7) Wykonawcę będącego podmiotem zbiorowym, wobec którego sąd orzekł zakaz ubiegania się o zamówienia publiczne na podstawie ustawy z dnia 28 października 2002 r. o odpowiedzialności podmiotów zbiorowych za czyny zabronione pod groźbą kary;
- 8) Wykonawcę, który nie wniósł wadium do upływu terminu składania ofert lub na przedłużony okres związania ofertą;
- 9) Wykonawców, którzy należąc do tej samej grupy kapitałowej, w rozumieniu ustawy z dnia 16 lutego 2007 r. o ochronie konkurencji i konsumentów (tj. Dz. U. z 2018 r. poz. 798), złożyli odrębne oferty w Postępowaniu, chyba że wykażą, że istniejące między nimi powiązania nie prowadzą do zachwiania uczciwej konkurencji pomiędzy Wykonawcami w Postępowaniu;
- 10) Wykonawców, którzy złożyli nieprawdziwe informacje mające wpływ lub mogące mieć wpływ na wynik prowadzonego Postępowania;
- 11) Wykonawcę, który nie wykaże, że spełnia następujące warunki udziału w postępowaniu:
 - a) Wykonawca musi dysponować co najmniej jedną osobą, która będzie uczestniczyć w wykonywaniu zamówienia, o następujących kwalifikacjach zawodowych: posiadanie uprawnień budowlanych;
 - b) Wykonawca musi posiadać wiedzę i doświadczenie, co potwierdzi wykazując, że w okresie ostatnich pięciu lat przed terminem składania ofert, a jeśli okres działalności jest krótszy – w tym okresie, wykonał, co najmniej jedną robotę budowlaną o wartości minimum 100 000,00 PLN (sto tysięcy złotych) brutto.

2. W celu potwierdzenia, że Wykonawca nie podlega wykluczeniu na podstawie ust. 1 niniejszego paragrafu, jest on obowiązany złożyć wraz z ofertą wstępną następujące dokumenty:

- 1) oświadczenie o braku podstaw do wykluczenia na podstawie ust. 1 niniejszego paragrafu Ogłoszenia – sporządzone zgodnie ze wzorem zawartym w Załączniku nr 2 do Ogłoszenia;
- 2) aktualny odpis z właściwego rejestru lub z Centralnej Ewidencji i Informacji o Działalności Gospodarczej, jeżeli odrębne przepisy wymagają wpisu do rejestru lub ewidencji, w celu wykazania braku podstaw do wykluczenia w oparciu o ust. 1 pkt 4 niniejszego paragrafu – wystawiony nie wcześniej niż 6 miesięcy przed upływem terminu składania ofert wstępnych;
- 3) aktualne zaświadczenie właściwego naczelnika urzędu skarbowego potwierdzające, że Wykonawca nie zalega z opłacaniem podatków lub zaświadczenie, że uzyskał przewidziane prawem zwolnienie, odroczenie lub rozłożenie na raty zaległych płatności lub wstrzymanie w całości wykonania decyzji właściwego organu – wystawione nie wcześniej niż 3 miesiące przed upływem terminu składania ofert wstępnych;
- 4) aktualne zaświadczenie właściwego oddziału Zakładu Ubezpieczeń Społecznych lub Kasy Rolniczego Ubezpieczenia Społecznego potwierdzające, że Wykonawca nie zalega z opłacaniem składek na ubezpieczenie zdrowotne i społeczne, lub potwierdzenie, że uzyskał przewidziane prawem zwolnienie, odroczenie lub rozłożenie na raty zaległych płatności lub wstrzymanie w całości wykonania decyzji właściwego organu – wystawione nie wcześniej niż 3 miesiące przed upływem terminu składania ofert wstępnych;
- 5) aktualną informację z Krajowego Rejestru Karnego w zakresie określonym w ust. 1 pkt 6-7 – wystawioną nie wcześniej niż 6 miesięcy przed upływem terminu składania ofert wstępnych;
- 6) listę podmiotów należących do tej samej grupy kapitałowej, w rozumieniu ustawy z dnia 16 lutego 2007 r. o ochronie konkurencji i konsumentów (tj. Dz. U. z 2018 r. poz. 798), albo informację o tym, że Wykonawca nie należy do grupy kapitałowej;
- 7) oświadczenie o spełnianiu warunków udziału w Postępowaniu, o których mowa w ust. 1 niniejszego paragrafu – zgodnie ze wzorem zawartym w Załączniku nr 5 do Ogłoszenia;
- 8) wykaz osób, które będą uczestniczyć w wykonywaniu zamówienia w szczególności odpowiedzialnych za kierowanie robotami budowlanymi, potwierdzający spełnianie warunku określonego w ust. 1 pkt 11 lit. a – wzór wykazu stanowi załącznik Nr 4 do Ogłoszenia;
- 9) wykaz robót budowlanych potwierdzający spełnienie warunku określonego w ust. 1 pkt 11 lit. b – wzór wykazu stanowi załącznik nr 3 do Ogłoszenia;
- 10) referencje potwierdzające, że roboty wymienione w wykazie, o którym mowa w pkt 9 powyżej, zostały wykonane zgodnie z zasadami sztuki budowlanej i prawidłowo ukończone.

Dokumenty winny być złożone w formie oryginału (podpisane przez osobę lub osoby uprawnione do reprezentowania Wykonawcy lub przez pełnomocnika) lub kopii poświadczonej „za zgodność z oryginałem” przez osoby uprawnione do reprezentowania Wykonawcy.

§ 6.

Wymagania dotyczące wadium

1. Wykonawca zobowiązany jest do wniesienia wadium z zaznaczeniem nazwy i numeru Postępowania oraz numeru Zadania, w kwocie 1 000,00 zł (słownie: tysiąc złotych).
2. Wadium musi być wniesione przed upływem terminu składania ofert wstępnych. Wadium musi obejmować cały okres związania ofertą.
3. Wykonawca wnosi wadium w jednej z poniższych form, zgodnie ze swoim wyborem:
 - 1) w pieniądzu, przelewem na rachunek bankowy Spółki;
 - 2) w gwarancji ubezpieczeniowej;
 - 3) w gwarancji bankowej.
4. Wadium wnoszone w pieniądzu należy przelać na rachunek bankowy Zamawiającego:

numer r-ku: **34 1090 1375 0000 0001 3348 0852**
z adnotacją „**Zwiększenie otworu drzwiowego dla potrzeb montażu bramy przejazdowej w hali napraw w Kędzierzynie Koźlu przy ul. Karola Miarki 38**”. PRLe-252/ 5 /2018
5. Wadium wnoszone jako gwarancja ubezpieczeniowa lub bankowa musi być płatna na pierwsze żądanie Zamawiającego, być nieodwołalna i bezwarunkowa.

6. Zamawiający uzna wymóg wniesienia wadium w pieniądzu za spełniony, jeżeli kwota, o której mowa w ust. 1, wpłynie na rachunek bankowy Zamawiającego najpóźniej przed upływem terminu składania ofert.
7. Wykonawca, który nie wnieśli wadium w wysokości określonej w ust. 1, zostanie wykluczony z Postępowania.
8. Zamawiający zwróci wadium wszystkim Wykonawcom niezwłocznie po zakończeniu drugiego etapu, z wyjątkiem Wykonawcy, którego oferta została wybrana jako najkorzystniejsza.
9. Wykonawcy, którego oferta została wybrana jako najkorzystniejsza, Zamawiający zwróci wadium niezwłocznie po zawarciu Umów.
10. Wadium wniesione w pieniądzu Zamawiający zwróci wraz z odsetkami wynikającymi z umowy rachunku bankowego, na którym było ono przechowywane, pomniejszone o koszty prowadzenia rachunku bankowego oraz prowizji bankowej za przelew pieniędzy na rachunek bankowy wskazany przez Wykonawcę.
11. Zamawiający zatrzyma wadium wraz z odsetkami, jeżeli:
 - 1) Wykonawca odmówi podpisania Umowy w sprawie niniejszego zamówienia na uzgodnionych warunkach;
 - 2) zawarcie Umowy w sprawie niniejszego zamówienia stanie się niemożliwe z przyczyn leżących po stronie Wykonawcy.

§ 7.

Cena oferty

1. Cena oferty musi być ustalona według zasad określonych w Ogłoszeniu, w tym w Załączniku nr 7 do Ogłoszenia.
2. Cenę oferty należy wyliczyć posługując się przedmiarem robót stanowiącym załącznik nr 1 do wzoru Umowy z zastrzeżeniem ust. 5. Cena oferty będzie stanowiła ryczałtowe wynagrodzenie Wykonawcy.
3. Ponadto cena oferty winna zawierać należny podatek VAT, wynikający z obowiązujących przepisów ustawy o podatku od towarów i usług.
4. Cena oferty będzie stanowiła wynagrodzenie Wykonawcy, która będzie niezmienna przez cały okres obowiązywania Umowy.
5. Cena oferty powinna obejmować całkowity koszt przedmiotu zamówienia, w tym również wszystkie koszty świadczeń Wykonawcy wynikających z Umowy oraz służących realizacji jej celu.
6. Cenę należy wyliczyć w walucie złoty polski z dokładnością do 1 grosza. Przy wyliczaniu ceny należy zaokrąglić do pełnego grosza w taki sposób, że końcówki poniżej 0,5 grosza pomija się, a końcówki 0,5 grosza i wyżej zaokrągla się do 1 grosza – posługując się formularzem ofertowym którego wzór stanowi Załącznik nr 1 do Ogłoszenia.
7. Na platformie OpenNexus w polu POZYCJE ZAKUPOWE, w kolumnie CENA NETTO/JM należy podać całkowitą cenę oferty netto.
8. W formularzu ofertowym, sporządzonym zgodnie ze wzorem w Załączniku nr 1 do Ogłoszenia, należy podać cenę netto, podatek VAT oraz cenę brutto wyliczoną w kosztorysie ofertowym.

§ 8.

Ocena ofert

1. Kryterium oceny ofert jest cena oferty. Zamawiający uzna za najkorzystniejszą ofertę z najniższą ceną złożoną w Postępowaniu przez Wykonawcę niepodlegającego wykluczeniu z Postępowania na podstawie § 5.
2. W toku badania i oceny ofert Zamawiający może żądać od Wykonawców wyjaśnień dotyczących treści złożonych ofert.
3. Po dokonaniu oceny ofert wstępnych, Zamawiający zaprosi wybranych Wykonawców do drugiego etapu Postępowania, o którym mowa w § 2 ust. 3 pkt 2.
4. Drugi etap, o którym mowa w ust. 3 powyżej, może zostać przeprowadzony w formie negocjacji lub w formie aukcji elektronicznej poprzez platformę zakupową.

§ 9.

Sposób porozumiewania się Stron

1. Osobą uprawnioną do porozumiewania się z Wykonawcami jest Pani Edwarda Hajek (tel. 665 916 070).

2. Korespondencję w zakresie Postępowania należy przysyłać drogą elektroniczną poprzez platformę zakupową OpenNexus: <https://platforma.zakupowa.pl> lub bezpośrednio na adres e-mail: edwarda.hajek@p-r.com.pl.

§ 10.

Termin związania ofertą

1. Wykonawca jest związany ofertą przez 60 dni. Bieg terminu związania ofertą rozpoczyna się wraz z upływem terminu składania ofert.
2. Wykonawca samodzielnie lub na wniosek Zamawiającego może przedłużyć termin związania ofertą.

§ 11.

Sposób przygotowania oferty

1. Wykonawca może złożyć tylko jedną ofertę.
2. Wszelkie koszty związane z przygotowaniem i złożeniem oferty ponoszą Wykonawcy.
3. Oferta powinna być sporządzona na formularzu ofertowym sporządzonym zgodnie ze wzorem zawartym w Załączniku nr 1 do Ogłoszenia. Dodatkowo należy wypełnić tabele na platformie OpenNexus zgodnie z wytycznymi zawartymi w § 7 ust. 7.
4. Wraz z ofertą należy złożyć:
 - 1) dokumenty, o których mowa w § 5 ust. 2;
 - 2) pełnomocnictwa do podpisania oferty i zawarcia Umowy, o ile prawo takie nie wynika z dokumentów złożonych wraz z ofertą – treść pełnomocnictw musi jednoznacznie określać czynności, co do wykonywania których pełnomocnik jest upoważniony. W przypadku, gdyby pełnomocnictwa udzieliła osoba inna niż uprawniona z mocy prawa lub umowy spółki do reprezentowania Wykonawcy, należy dołączyć do oferty również pełnomocnictwo do dokonania tej czynności. Pełnomocnictwa winny być złożone w formie oryginału (podpisane przez osobę/osoby uprawnione do reprezentowania Wykonawcy lub przez pełnomocnika) lub kopii poświadczonej „za zgodność z oryginałem” przez notariusza;
 - 3) kosztorys ofertowy.
5. **Skany dokumentów określonych w ust. 3 i 4** sporządzone zgodnie z wytycznymi zawartymi w ust. 6-9, należy **złożyć poprzez platformę zakupową OpenNexus** <https://platforma.zakupowa.pl>
6. Ponadto oferta musi spełniać następujące warunki:
 - 1) musi być sporządzona w języku polskim, przy użyciu nośnika pisma nieulegającemu usunięciu bez pozostawienia śladów (maszyna do pisania, drukarka komputerowa, długopis itp.) z zachowaniem należytej staranności, dokładnie i precyzyjnie sformułowana, pozbawiona cech mogących wywołać wieloznaczność;
 - 2) musi być podpisana przez osobę lub osoby uprawnione do reprezentowania Wykonawcy lub przez pełnomocnika;
 - 3) wszelkie zmiany w treści oferty (przekreślenia, poprawki, dopiski) muszą być podpisane lub parafowane przez Wykonawcę - w przeciwnym wypadku nie będą uwzględniane.
7. Zamawiający uzna, że podpisem jest złożony własnoręcznie znak, z którego można odczytać imię i nazwisko podpisującego, a jeżeli znak ten jest nieczytelny lub nie zawiera pełnego imienia i nazwiska, to musi być uzupełniony pieczęcią lub w inny sposób umożliwiać odczytanie imienia i nazwiska podpisującego.
8. Zamawiający może żądać przedstawienia oryginału lub notarialnie poświadczonej kopii dokumentu w przypadku, gdy złożona przez Wykonawcę kopia dokumentu jest nieczytelna lub budzi wątpliwość, co do jej prawdziwości.
9. Załączone do oferty wszelkie dokumenty sporządzone w języku obcym muszą być tłumaczone na język polski, a tłumaczenie poświadczane przez Wykonawcę.
10. **Wykonawca przed podpisaniem Umowy jest zobowiązany do dostarczenia w wersji papierowej wszystkich dokumentów określonych w ust. 3 i 4, sporządzonych zgodnie z postanowieniami ust. 6-9.**

§ 12.

Forma, miejsce i termin złożenia ofert

1. Ofertę wraz z załącznikami w formie skanu należy złożyć na platformie zakupowej OpenNexus do 25.05.2018 r. do godziny 10:00.

2. Wykonawca może składać pytania do Ogłoszenia za pomocą platformy zakupowej OpenNexus w terminie do 23.05.2018 r. Zamawiający zastrzega sobie prawo do nie udzielania odpowiedzi na pytania Wykonawców zadane po tym terminie.
3. Wykonawca zobowiązany jest do zapoznania się z warunkami przetargu i ich akceptacji w złożonej ofercie.
4. O terminie drugiego etapu Wykonawcy zostaną poinformowani drogą elektroniczną.
5. Wykonawca będzie zobowiązany przed podpisaniem Umowy dostarczyć do Zamawiającego ofertę ostateczną wraz z załącznikami wymienionymi w § 11 ust. 3 i 4 – w formie pisemnej.

Wykaz załączników do Ogłoszenia:

Załącznik nr 1 - Wzór formularza ofertowego.

Załącznik nr 2 – Wzór oświadczenia o braku podstaw do wykluczenia.

Załącznik nr 3 – Wzór wykazu wykonanych robót.

Załącznik nr 4 – Wzór wykazu osób, które będą uczestniczyć w wykonywaniu zamówienia.

Załącznik nr 5 – Wzór oświadczenia Wykonawcy o spełnianiu warunków udziału w postępowaniu.

Załącznik nr 6 – Wzór oświadczenia Wykonawcy o przynależności lub braku przynależności do grupy kapitałowej.

Załącznik nr 7 – Wzór umowy.

.....
pieczęć Wykonawcy

O F E R T A

“Przewozy Regionalne” sp. z o.o.
Oddział Opolski z siedzibą w Opolu

Ja/My niżej podpisany/ni, działając w imieniu i na rzecz:

.....
.....
Nazwa (firma) i dokładny adres Wykonawcy (Wykonawców występujących wspólnie)

- 1) Odpowiadając na ogłoszenie o przetargu o nazwie „**Zwiększenie otworu drzwiowego dla potrzeb montażu bramy przejazdowej w hali napraw w Kędzierzynie Koźlu przy ul. Karola Miarki 38**”. (nr postępowania **PRLe-252/ 5 /2018**), zwanego dalej „Ogłoszeniem” oferuję/emy wykonanie zamówienia za cenę wskazaną poniżej:

cena bruttozł. (słownie)

cena nettozł. (słownie)

podatek VATzł. (słownie).....

zgodnie z załączonym kosztorysem ofertowym stanowiącym integralną część niniejszej oferty.

- 2) Oświadczam/y, że:

- a) zapoznałem/liśmy się z treścią Ogłoszenia, w tym z jego wszystkimi załącznikami, uznając się za związanych określonymi w nim postanowieniami i zasadami postępowania i uważam/y się za związanego/yh niniejszą ofertą przez okres 60 dni od dnia upływu terminu składania ofert;
- b) cena oferty uwzględnia wszystkie wymagania zawarte w § 7 Ogłoszenia oraz w Załączniku nr 7 do Ogłoszenia;
- c) pełnomocnikiem Wykonawców wspólnie ubiegających się o udzielenie niniejszego zamówienia dla potrzeb niniejszego zamówienia jest:
- (wypełniają jedynie Wykonawcy składający wspólną ofertę)
- d) przedmiot zamówienia wykonamy samodzielnie.

- 3) Składamy wraz z niniejszą ofertą następujące dokumenty:

- a) dokumenty wymagane w § 11 ust. 4 Ogłoszenia;
- b)

- 4) Przedstawiamy poniżej dane kontaktowe, poprzez które należy porozumiewać się w sprawach dotyczących przedmiotowego postępowania:

imię i nazwisko

tel.

e-mail

- 5) Wadium należy zwrócić na r-k bankowy nr

.....
miejsowość, data sporządzenia

.....
*podpis i pieczęć osoby/osób
uprawnionych do reprezentowania Wykonawcy*

Załącznik nr 2 – Wzór oświadczenia o braku podstaw do wykluczenia

.....
pieczęć Wykonawcy

**OŚWIADCZENIE
o braku podstaw do wykluczenia
z postępowania**

Przystępując do udziału w postępowaniu o nazwie „Zwiększenie otworu drzwiowego dla potrzeb montażu bramy przejazdowej w hali napraw w Kędzierzynie Koźlu przy ul. Karola Miarki 38”, (nr postępowania PRLe-252/ 5 /2018) oświadczam/y, że reprezentowany przeze mnie/przez nas* podmiot:

.....
Nazwa (firma) i dokładny adres Wykonawcy

nie podlega wykluczeniu z postępowania w zakresie określonym w § 5 ust. 1 ogłoszenia o przetargu, sporządzonego w wyżej określonym postępowaniu.

Na potwierdzenie treści powyższego oświadczenia, składam/składamy wraz z ofertą wymagane dokumenty wymienione w § 5 ust. 2 ogłoszenia o przetargu, sporządzonego w wyżej określonym postępowaniu.

.....
miejsowość, data sporządzenia

.....
*podpis i pieczęć osoby/osób
uprawnionych do reprezentowania Wykonawcy*

* niepotrzebne skreślić

.....
(pieczęć wykonawcy)

WYKAZ

**osób, które będą uczestniczyć w wykonywaniu zamówienia
w szczególności odpowiedzialnych za kierowanie robotami budowlanymi.**

Lp.	Nazwisko i imię	Posiadane kwalifikacje zawodowe	Uwagi
1	2	3	4

.....
(podpis i pieczęć osoby /osób upoważnionych)

Załącznik nr 5 – Wzór oświadczenia o spełnieniu warunków udziału

.....
(pieczęć Wykonawcy)

OŚWIADCZENIE WYKONAWCY
o spełnieniu warunków udziału w postępowaniu

Przystępując do udziału w postępowaniu o nazwie „Zwiększenie otworu drzwiowego dla potrzeb montażu bramy przejazdowej w hali napraw w Kędzierzynie Koźlu przy ul. Karola Miarki 38”. (nr postępowania PRLe-252/5/2018) oświadczam, że

.....
(nazwa Wykonawcy/ów)

spełnia/spełniają* warunki udziału w postępowaniu, określone przez Zamawiającego w § 5 ust. 1 Ogłoszenia, sporządzonego w wyżej wymienionym postępowaniu.

..... dnia

.....
(podpis i pieczęć Wykonawcy lub osoby uprawnionej do reprezentowania Wykonawcy/firmy)

* niepotrzebne skreślić

Załącznik nr 6 – Wzór oświadczenia o przynależności lub braku przynależności do grupy kapitałowej

.....
pieczęć Wykonawcy

OŚWIADCZENIE
o przynależności do grupy kapitałowej

Przystępując do udziału w postępowaniu o udzielenie zamówienia nr PRLe-252/ 5 /2018 na
**„Zwiększenie otworu drzwiowego dla potrzeb montażu bramy przejazdowej w hali napraw w Kędzierzynie Koźlu
przy ul. Karola Miarki 38”** oświadczam/amy, że:

- Należymy do tej samej grupy kapitałowej co podmioty wymienione poniżej:*
1.
 2.
 3.
 4.
 5.
- Nie należymy do grupy kapitałowej*

....., dnia

.....

podpis osoby uprawnionej

*zaznaczyć właściwe

Umowa nr CRU-K/Op/.../2018

zawarta w dniu w Opolu

na podstawie przepisów wewnętrznych Zamawiającego

pomiędzy:

“Przewozy Regionalne” sp. z o.o., z siedzibą w Warszawie ul. Wileńska 14a, zarejestrowaną przez Sąd Rejonowy dla m. st. Warszawy, Sąd Gospodarczy, XIII Wydział Krajowego Rejestru Sądowego pod numerem KRS 0000031521, kapitał zakładowy: 1 540 606 500,00 zł, reprezentowaną przez **“Przewozy Regionalne” sp. z o.o. Oddział Opolski z siedzibą w Opolu ul. Krakowska 48, 45-075 Opole**, REGON 017319719-00030, NIP 526-25-57-278, w imieniu której działa na podstawie pełnomocnictwa:

..... –Dyrektor Oddziału,

zwany dalej **„ZAMAWIAJĄCYM”**,

a

.....
zwany dalej **„WYKONAWCĄ”**,

o następującej treści:

§ 1

1. Przedmiotem niniejszej umowy jest zwiększenie otworu drzwiowego dla potrzeb montażu bramy przejazdowej w hali napraw w Kędzierzynie Koźlu przy ul. Karola Miarki 38” zgodnie z projektem budowlanym stanowiącym załącznik nr 3 do niniejszej umowy, przy czym nieuwzględnienie w załączniku nr 3 wszystkich prac niezbędnych do zrealizowania celu umowy, nie stanowi podstawy do żądania przez Wykonawcę zwiększenia wynagrodzenia, o którym mowa w § 8 ust. 1.
2. Na realizację przedmiotu umowy Zamawiający posiada pozwolenie budowlane nr 9/Z/2018.
3. Wykonawca jest zobowiązany do dostarczenia Zamawiającemu atestów, certyfikatów lub deklaracji zgodności na stosowane materiały w momencie ich dostawy na plac budowy (przed ich wbudowaniem).
4. Wykonawca jest zobowiązany przedstawić komplet dokumentów koniecznych do odbioru robót wraz z dokumentacją powykonawczą.
5. Wykonawca jest zobowiązany do wykonania przedmiotu umowy zgodnie z załącznikiem nr 1 niniejszej Umowy oraz zgodnie z ustawą z dnia 7 lipca 1994 r. Prawo budowlane (Dz.U. z 2017r. poz. 1332), normami, katalogami oraz sztuką budowlaną, zasadami współczesnej wiedzy technicznej i prawem polskim – w zakresie objętym przedmiotem umowy.

§ 2

1. Strony ustalają następujące terminy robót:
 - 1) przekazanie terenu robót nastąpi w dniu zawarcia umowy;
 - 2) realizacja przedmiotu umowy nastąpi w terminie 14 dni kalendarzowych licząc od dnia jej zawarcia.
2. Terminy wykonania robót objętych niniejszą umową mogą ulec zmianie w przypadku:
 - 1) przerw w realizacji robót powstałych z przyczyn zależnych od Zamawiającego;
 - 2) zlecenia robót dodatkowych lub zamiennych, jeżeli termin ich zlecenia, rodzaj lub zakres uniemożliwiają dotrzymanie pierwotnego terminu umownego.
3. Rozpoczęcie robót nastąpi po podpisaniu „protokołu przekazania terenu budowy”, którego wzór stanowi załącznik nr 1 do niniejszej umowy.

§ 3

1. Osobą bezpośrednio odpowiedzialną oraz upoważnioną do kontaktu z przedstawicielami Zamawiającego odnośnie realizacji niniejszej umowy jest Pan/Pani
2. Osobą bezpośrednio odpowiedzialną do kontaktu z Wykonawcą ze strony Zamawiającego jest Pani Edwarda Hajek (starszy radca), tel. nr 665 916 070, e-mail – edwarda.hajek@p-r.com.pl.

§ 4

1. W czasie realizacji robót Wykonawca będzie utrzymywał teren budowy w stanie wolnym od przeszkód komunikacyjnych oraz będzie usuwał i składował wszelkie urządzenia pomocnicze i zbędne materiały, odpady i śmieci oraz niepotrzebne urządzenia prowizoryczne.
2. Wykonawca zutylizuje odpady powstałe w wyniku realizacji przedmiotu umowy na własny koszt. Wykonawca ma obowiązek przedłożenia dokumentów potwierdzających dalsze przekazanie odpadów podmiotowi posiadającemu właściwe zezwolenia.
3. Wykonawca zapewni właściwą organizację i koordynację robót poprzez zabezpieczenie nadzoru wykonawczego.
4. Wykonawca ponosi pełną odpowiedzialność za jakość, terminowość oraz bezpieczeństwo robót oraz zapewnia ogólny dozór terenu budowy.
5. Wykonawca będzie prawidłowo prowadził odpowiednią dokumentację, a także zobowiązuje się do umożliwienia wstępu na teren budowy pracownikom organów Państwowego Nadzoru Budowlanego, do których należy wykonywanie zadań określonych ustawą – Prawo budowlane oraz do udostępnienia im danych i informacji wymaganych tą ustawą.
6. Po zakończeniu robót Wykonawca zobowiązany jest uporządkować teren budowy i przekazać go Zamawiającemu do dnia podpisania protokołu odbioru końcowego robót.
7. Wykonawca ponosi pełną odpowiedzialność z tytułu ewentualnego uszkodzenia istniejących instalacji, szkód wyrządzonych Zamawiającemu oraz ewentualnego naruszenia praw osób trzecich powstałych w trakcie i w związku z wykonaniem przedmiotu umowy oraz z tytułu nienależytego wykonania.
8. Wykonawca na swój koszt zobowiązuje się do naprawienia i doprowadzenia do stanu poprzedniego urządzeń i instalacji oraz ich części, które w toku realizacji niniejszej umowy uległy zniszczeniu lub uszkodzeniu.
9. Zamawiający wyłącza możliwość powierzenia podwykonawcom wykonania zamówienia w całości lub w części.

§ 5

1. Wykonawca zobowiązuje się wykonać przedmiot umowy z materiałów własnych.
2. Materiały, o których mowa w ust. 1, powinny odpowiadać jakości i wymogom wyrobów dopuszczonych do stosowania w budownictwie, określonym w art. 10 ustawy – Prawo budowlane.
3. Na materiały Wykonawca zobowiązany jest posiadać certyfikat zgodności z Polską Normą lub aprobatą techniczną.
4. Wykonawca zobowiązuje się wykonać przedmiot umowy narzędziami i maszynami oraz pojazdami / jeżeli pojazd dojeżdżając do toru zamkniętego porusza się po czynnej linii kolejowej / które powinny posiadać odpowiedni dokument, uprawniający do jego eksploatacji, zgodnie z ustawą o transporcie kolejowym.

§ 6

Do obowiązków Wykonawcy należy:

- 1) posiadanie odpowiedniej wiedzy, umiejętności oraz doświadczenia niezbędnego do należytego wykonania umowy;
- 2) ustalenie terminu i miejsca poinformowania swoich pracowników o występujących zagrożeniach dla ich bezpieczeństwa i zdrowia w związku z realizacją umowy;
- 3) umożliwienie wyznaczonemu pracownikowi Zamawiającego udzielenia pracownikom Wykonawcy, wyznaczonym do wykonania prac w ramach umowy, informacji o zagrożeniach dla bezpieczeństwa i zdrowia podczas wykonywania pracy, na terenie należącym do Zamawiającego; Wykonawca skontaktuje się w tej sprawie z Inspektorem BHP Zamawiającego, tel. 665 916 101;

- 4) pokrycie kosztów udzielenia informacji, o której mowa pkt. 3;
- 5) dopuszczenie do wykonywania umowy wyłącznie tych pracowników, którym udzielono informacji, o której mowa w pkt. 3.

§ 7

1. Wykonawca bierze na siebie pełną odpowiedzialność za działania osób, którymi będzie się posługiwał przy wykonywaniu przedmiotu umowy.
2. Wykonawca oświadcza, że wszystkie osoby wyznaczone przez niego do realizacji niniejszej umowy posiadają odpowiednie kwalifikacje oraz przeszkolenia i uprawnienia wymagane przepisami prawa budowlanego, przepisami bhp, a także będą one wyposażone w sprzęt ochrony osobistej.
3. Wykonawca ponosi wyłączną odpowiedzialność za:
 - 1) posiadanie przez osoby biorące udział w realizacji umowy wymaganych aktualnych badań lekarskich;
 - 2) przeszkolenie stanowiskowe osób biorących udział w realizacji umowy;
 - 3) posiadanie przez osoby biorące udział w realizacji umowy wymaganych aktualnych szkoleń w zakresie bhp.
4. Wykonawca jest obowiązany odsunąć od wykonywania pracy każdą osobę, która przez swój brak kwalifikacji lub z innego powodu zagraża w jakikolwiek sposób należytemu wykonaniu przedmiotu umowy.
5. Wykonawca pokryje wszelkie podatki, opłaty rejestracyjne, opłaty skarbowe, opłaty celne, składki na ubezpieczenie społeczne i inne opłaty nakładane na Wykonawcę i jego pracowników w związku z działalnością związaną z wykonywaniem przedmiotu umowy.

§ 8

1. Wynagrodzenie ryczałtowe Wykonawcy za wykonanie przedmiotu umowy wynosi:
brutto:zł (słownie:zł)
w tym:
netto: zł (słownie: zł)
podatek VATzł (słownie :..... zł)
2. Wykonawca nie może żądać podwyższenia wynagrodzenia, chociażby w czasie zawarcia umowy nie można było przewidzieć rozmiaru, zakresu lub kosztów realizacji przedmiotu umowy.
3. Zamawiający ma prawo potrącić każdą bezsporną kwotę należną Zamawiającemu od Wykonawcy z wynagrodzenia przysługującego Wykonawcy na podstawie umowy.
4. Kwota należnego Wykonawcy wynagrodzenia z tytułu realizacji przedmiotu umowy uwzględnia wszystkie ryzyka i obejmuje wszelkie ewentualne roszczenia Wykonawcy związane z jej realizacją.

§ 9

1. Strony postanawiają, że rozliczenie za wykonane roboty nastąpi po zakończeniu i odbiorze całości robót.
2. Podstawę do wystawienia faktury i rozliczenia stanowi protokół odbioru podpisany obustronnie bez stwierdzenia usterek według wzoru określonego w załączniku nr 2 do niniejszej Umowy.
3. Termin płatności faktury za wykonanie przedmiotu umowy wynosi 30 dni od daty otrzymania przez Zamawiającego prawidłowo wystawionej faktury.
4. Wykonawcę zobowiązuje się do zamieszczenia na fakturze nr umowy oraz imienia i nazwiska Pani Edwardy Hajek– Starszy Radca, jako przedstawiciela Zamawiającego w kontaktach z Wykonawcą.
5. Zmiana osób powołanych do reprezentacji stron nie stanowi zmiany umowy i wymaga jedynie powiadomienia o tym fakcie drugiej strony na jej adres korespondencyjny.
6. Zapłata należności nastąpi przelewem na rachunek bankowy nr..... uwidoczniiony na fakturze.

§ 10

1. Wykonawca zobowiązany jest do zapłaty kar umownych:
 - 1) w wysokości 0,2% wynagrodzenia netto, o którym mowa w § 8 ust.1 za każdy dzień zwłoki w wykonaniu przedmiotu umowy;
 - 2) w wysokości 1% wynagrodzenia netto, o którym mowa w § 8 ust.1 za każdy dzień zwłoki liczonej od dnia następnego po terminie wyznaczonym do usunięcia wad;

- 3) w wysokości 20% wynagrodzenia netto, o którym mowa w § 8 ust.1 w razie odstąpienia od umowy przez Zamawiającego z przyczyn leżących po stronie Wykonawcy.
2. Jeżeli wysokość zastrzeżonych w umowie kar nie pokrywa poniesionej przez Zamawiającego szkody w razie niewykonania lub nienależytego wykonania umowy, Zamawiający może dochodzić odszkodowania uzupełniającego na zasadach ogólnych Kodeksu cywilnego.
3. Wykonawca jest odpowiedzialny za wady przedmiotu umowy na zasadach określonych w przepisach Kodeksu cywilnego (rękojmia za wady).

§ 11

1. Wykonawca zgłosi Zamawiającemu gotowość do odbioru przedmiotu umowy w formie pisemnej.
2. Zamawiający wyznaczy termin odbioru przedmiotu umowy w ciągu trzech dni od daty zawiadomienia go o osiągnięciu gotowości do odbioru, zawiadamiając o wyznaczeniu terminu Wykonawcę.
3. Strony postanawiają, że z czynności odbiorczych spisany zostanie protokół, zawierający w szczególności wszelkie ustalenia dokonane w toku odbioru, jak też terminy wyznaczone na usunięcie ewentualnych wad stwierdzonych przy odbiorze.

§ 12

1. Wykonawca udziela Zamawiającemu 36 miesięcznej gwarancji na roboty objęte niniejszą umową. Bieg terminu gwarancji rozpoczyna się z dniem odbioru końcowego przedmiotu umowy.
2. W przypadku zgłoszenia przez Zamawiającego wad lub usterek przedmiotu Umowy w okresie gwarancyjnym, gwarancja określona powyżej w ust. 1 zostaje przedłużona o czas naprawienia przez Wykonawcę wady lub usterki.
3. Na materiały zakupione przez Wykonawcę, udziela on gwarancji zgodnej z gwarancją, jaką dają ich producenci, lecz nie krótszej niż 36 miesiące.
4. Niniejsza umowa stanowi dokument gwarancyjny w rozumieniu art. 57⁷ Kodeksu cywilnego.
5. W okresie gwarancji Wykonawca zobowiązuje się do bezpłatnego usunięcia usterek powstałych z przyczyn zawinionych przez Wykonawcę w terminie 10 dni od zgłoszenia usterek przez Zamawiającego.
6. Zamawiający ma prawo wyboru w każdym indywidualnym przypadku, czy będzie korzystał z gwarancji, czy rękojmi, o której mowa w § 10 ust. 4 niniejszej umowy.

§ 13

1. Niezależnie od prawa odstąpienia wynikającego z przepisów Kodeksu cywilnego, Zamawiający może według swojego wyboru, wypowiedzieć umowę ze skutkiem natychmiastowym lub odstąpić od umowy w całości lub części, w przypadku rażącego naruszenia przez Wykonawcę istotnych obowiązków wynikających z Umowy, w szczególności w przypadku gdy:
 - 1) zostanie ogłoszona upadłość lub rozwiązanie firmy Wykonawcy;
 - 2) zostanie wydany nakaz zajęcia majątku Wykonawcy;
 - 3) Wykonawca nie rozpoczął robót bez uzasadnionych przyczyn oraz nie kontynuuje ich pomimo wezwania Zamawiającego złożonego na piśmie;
 - 4) zwłoka w realizacji umowy wyniesie więcej niż 15 dni w stosunku do terminu określonego w § 2 ust. 1 pkt 2.
2. Odstąpienie od umowy, jak również wypowiedzenie umowy, powinno nastąpić w formie pisemnej, pod rygorem nieważności i powinno zawierać uzasadnienie. Prawo odstąpienia może zostać zrealizowane przez Zamawiającego w terminie 30 dni od dnia powzięcia informacji o przyczynie uzasadniającej odstąpienie i nie wymaga wyznaczenia dodatkowego terminu.
3. W przypadku wypowiedzenia umowy, Wykonawcę oraz Zamawiającego obciążają następujące obowiązki szczegółowe:
 - 1) w terminie 7 dni od daty wypowiedzenia umowy, Wykonawca, przy udziale Zamawiającego, sporządzi szczegółowy protokół inwentaryzacji robót w toku według stanu na dzień odstąpienia;
 - 2) Wykonawca zabezpieczy przerwane roboty w zakresie obustronnie uzgodnionym;
 - 3) Wykonawca sporządzi wykaz materiałów zakupionych do realizacji niniejszej umowy, które nie mogą być wykorzystane przez Wykonawcę do realizacji innych robót nie objętych niniejszą umową, jeżeli wypowiedzenie umowy nastąpiło z przyczyn niezależnych od niego;

- 4) Wykonawca niezwłocznie, a najpóźniej w terminie 10 dni, usunie z terenu związanego z wykonaniem umowy urządzenia zaplecza przez niego dostarczone lub wzniesione.

§ 14

Strony zgodnie ustalają, że wierzytelności powstałe w wyniku realizacji niniejszej umowy nie mogą bez pisemnej zgody "Przewozów Regionalnych" sp. z o.o. być przeniesione na osoby trzecie. Jakakolwiek cesja dokonana przez Wykonawcę bez uzyskania takiej pisemnej zgody Zamawiającego stanowić będzie istotne naruszenie postanowień niniejszej umowy, a tym samym może stanowić podstawę do jej rozwiązania z przyczyn leżących po stronie Wykonawcy.

§ 15

1. Wszystkie ewentualne kwestie sporne powstałe na tle wykonania niniejszej umowy rozstrzygane będą przez Sąd właściwy w Opolu.
2. W sprawach nieuregulowanych niniejszą umową stosuje się przepisy Kodeksu cywilnego.
3. Wszelkie zmiany, bądź uzupełnienia treści niniejszej umowy wymagają formy pisemnej pod rygorem nieważności.
4. Niniejszą umowę sporządzono w dwóch jednobrzmiących egzemplarzach – po jednym dla każdej ze stron.
5. Integralną częścią niniejszej umowy są:
 - a) załącznik nr 1 – protokół przekazania placu budowy;
 - b) załącznik nr 2 – protokół odbioru i przekazania do eksploatacji;
 - c) załącznik nr 3 - projekt budowlany.

ZAMAWIAJĄCY:

WYKONAWCA:

PROTOKÓŁ
przekazania placu budowy celem
wykonania „Zwiększenia otworu drzwiowego dla potrzeb montażu bramy przejazdowej w hali napraw
w Kędzierzynie Koźlu przy ul. Karola Miarki 38”

spisany dnia w

1. Skład Komisji:

ZAMAWIAJĄCY:

.....
.....

WYKONAWCA:

.....
.....

2. Po zapoznaniu się z placem budowy i warunkami umowy przekazuje się plac budowy pod ww. zadanie z zaleceniami:

.....
.....

3. Nadzór z ramienia ZAMAWIAJĄCEGO sprawować będzie:

4. Kierownikiem robót z ramienia WYKONAWCY będzie:

5. Inne postanowienia:

.....
.....

...

Przedstawiciele
ZAMAWIAJĄCEGO

Przedstawiciele
WYKONAWCY

24

PROTOKÓŁ
odbioru i przekazania do eksploatacji
wykonania „Zwiększenia otworu drzwiowego dla potrzeb montażu bramy przejazdowej w hali napraw
w Kędzierzynie Koźlu przy ul. Karola Miarki 38”.

Spisany dnia W

Skład Komisji:

ZAMAWIAJĄCY:

.....
.....

WYKONAWCA:

.....
.....

1. Komisji odbioru przedłożono dokumenty dotyczące przedmiotu odbioru:

a) wyniki pomiarów:

.....
.....

b) inne dokumenty mające wpływ na przebieg odbioru:

.....
.....

Na podstawie przedłożonych dokumentów, komisja stwierdza zgodność/niezgodność* wykonanych robót zgodnie z Umową nr

(wykaz wad i niedoróbek stanowi załącznik do niniejszego protokołu*), oceniając jakość wykonanego zadania jako wykonane/niewykonane*

2. Terminowość wykonania robót:

a) termin rozpoczęcia robót:

b) termin zakończenia robót:

Przedstawiciele
ZAMAWIAJĄCEGO

Przedstawiciele
WYKONAWCY

MIT 2840, 4, 6, 2018, MB2A
Załącznik nr 3
do umowy nr..... 5

METRYKA PROJEKTU			
DANE OGÓLNE			
TEMAT OPRACOWANIA:	Projekt budowlany konstrukcji otworu bramy przejazdowej w hali napraw. Kategoria obiektu XVIII.		
ADRES:	ul. Karola Miarki 38, Kędzierzyn – Koźle, dz. nr 897/16; k.m. 5, obręb: 0044 Kędzierzyn, jednostka ewidencyjna: 160301_1 Kędzierzyn – Koźle.		
INWESTOR:	"Przewozy Regionalne" spółka z o.o., Oddział opolski z siedzibą w Opolu ul. Krakowska 48, 45-047 Opole.		
DATA OPRACOWANIA:	03. 2018.		
AUTORZY:			
JEDNOSTKA PROJEKTOWA:	AUTORSKA PRACOWNIA PROJEKTÓW dr inż. D. Fabianowski 45-049 Opole; Dwernickiego 5/2		
BRANŻA	PROJEKTANT	NR UPRAWNIENI	PODPIS
ARCHITEKTURA:	mgr inż. arch. E. Berthold Majewska	210/92/Op	
SPRAWDZAJĄCY ARCHITEKTURĘ:	mgr inż. arch. K. Denisiewicz	39/98/Op	
KONSTRUKCJA:	dr inż. D. Fabianowski	9/02/Op	
SPRAWDZAJĄCY KONSTRUKCJĘ:	mgr inż. J. Żmuda	39/01/Op	

KARTA OPISOWA PROJEKTU	
ZAWARTOŚĆ OPRACOWANIA	Nr strony
I. METRYKA OPRACOWANIA wraz z kartą opisową projektu	1
Oświadczenie projektantów o zgodności opracowania z obowiązującymi przepisami i zasadami wiedzy technicznej	2
II. PROJEKT ARCHITEKTONICZNO BUDOWLANY:	
1. Opis techniczny	3-7
2. Część rysunkowa	8-10
nr 1. Plan sytuacyjny	
nr 2. Rzut przyziemia / Elewacja	
nr 3. Schemat wykonania nadproża wraz ze szczegółami konstrukcyjnymi	
III. AKTA FORMALNO – PRAWNE SPRAWY	11

Opolski Urząd Wojewódzki
Wydział Infrastruktury i Nieruchomości
... 032 Opole ul. Piastowska 14

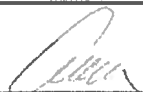



Zal. Nr do decyzji
Znak MIT 2840, 4, 6, 2018, MB2A
z dnia 9 maja 2018 r.

Z up. Wojewody Opolskiego

Małgorzata Kałuża-Swoboda
Dyrektor Wydziału
Infrastruktury i Nieruchomości

OŚWIADCZENIE PROJEKTANTÓW O ZGODNOŚCI OPRACOWANIA Z OBOWIĄZUJĄCYMI PRZEPISAMI I ZASADAMI WIEDZY TECHNICZNEJ

ZGODNIE Z WYMOGAMI ART. 20 UST. 4 USTAWY Z DNIA 7 LIPCA 1994 - PRAWO BUDOWLANE (DZ. U. Z 2006 NR 156 WRAZ Z PÓŹNIEJSZYMI ZMIANAMI) OŚWIADCZAM, ŻE PROJEKT BUDOWLANY KONSTRUKCJI OTWORU BRAMY PRZEJAZDOWEJ W HALI NAPRAW PRZEWIDZIANEGO DO WYKONANIA PRZY UL. KAROLA MIARKI 38, W KĘDZIERZYNIE KOŹLU (DZ. NR 897/16, K.M. 5, OBRĘB: 0044 KĘDZIERZYN, JEDNOSTKA EWIDENCYJNA: 160301_1 KĘDZIERZYN – KOŹLE) ZOSTAŁ SPORZĄDZONY ZGODNIE Z OBOWIĄZUJĄCYMI PRZEPISAMI ORAZ ZASADAMI WIEDZY TECHNICZNEJ.

BRANŻA	PROJEKTANT	NR UPRAWNIENI	PODPIS
ARCHITEKTURA:	mgr inż. arch. E. Berthold Majewska	210/92/Op	
SPRAWDZAJĄCY ARCHITEKTURĘ:	mgr inż. arch. K. Denisiewicz	39/98/Op	
KONSTRUKCJA:	dr inż. D. Fabianowski	9/02/Op	
SPRAWDZAJĄCY KONSTRUKCJĘ:	mgr inż. J. Żmuda	39/01/Op	

OPIS TECHNICZNY

DO PROJEKTU KONSTRUKCJI OTWORU BRAMY PRZEJAZDOWEJ

1. PRZEDMIOT OPRACOWANIA ORAZ DANE OGÓLNE:

Opracowanie obejmuje projekt konstrukcji otworu bramy przejazdowej dla widłaków transportowych w hali napraw taboru kolejowego. Będzie ona wykorzystywana do transportu zużytych części taboru kolejowego oczekujących na zewnątrz hali na rewitalizację. Zastępuje obecnie użytkowane drzwi dwuskrzydłowe. Bramę przewidziano do wykonania w starej części hali w ścianie wykonanej z cegły na grubość 51 cm, w drugim przęśle od naroża budynku osiowo między istniejącymi słupami. Wymiar projektowanego otworu w świetle 2,6x3,3 m. Zakres opracowanie: projekt budowlany. Lokalizacja hali: Kędzierzyn - Koźle, ul. Karola Miarki 38, dz. nr 897/16,

PODSTAWA OPRACOWANIA:

- zlecenie inwestora (umowa PRPa1102/16/2018),
- istniejąca dokumentacja techniczna hali:
 - opinia techniczna nr 4/2008 (autor: dr inż. W. Baran),
 - projekt przebudowy ściany szczytowej myjni hali przeglądowo naprawczej z 2010 roku (autor: mgr inż. B. Rup) wraz z ekspertyzą techniczną (autor: dr hab. inż. J. Żmuda) oraz badaniami gruntowymi (autor: mgr inż. W. Kozło),
 - badania geologiczne z 2012 ((autor: mgr inż. M. Byrski),
 - ekspertyza stanu technicznego halki (autor: dr inż. D Fabianowski z 2015 roku),
- wizja lokalna wraz z wybranymi pomiarami inwentaryzacyjnymi oraz dokumentacją fotograficzną,
- aktualne normy i przepisy budowlane.

2. OPIS KONSTRUKCYJNO – BUDOWLANY

PODSTAWOWE ZAŁOŻENIA MATERIAŁOWE DO PROJEKTU:

- **UWAGA - DLA CAŁOŚCI KONSTRUKCJI W PROJEKCIE STOSOWAĆ MATERIAŁY:**
 - beton C25/30 (B30) w klasie wodoodporności W8, otulina $c_{nom} = 2$ cm, dla fundamentów i ścian fundamentowych otulina $c_{nom} = 5$ cm; całość konstrukcji żelbetowej wibrować,
 - stal zbrojeniowa: AIII- 34GS,
 - stal profilowa: St3S.

2.1. FUNDAMENTY (wg rys. nr 3):

- monolityczne stopy żelbetowe 202x60x85 cm wg szczegółów na rysunku nr 3, przewieszane nad istniejącymi ławami,

- stosować dylatacje między istniejącą konstrukcją a nowo projektowaną w postaci przekładek z polistyrenu ekstrudowanego – poziomej gr. 2 cm i pionowych gr. 1 cm,
- po odsłonięciu istniejących fundamentów i wykonaniu bruzd pod nowo projektowane elementy konstrukcyjne starą konstrukcją zabezpieczyć dowolną płynną folią izolacyjną dającą szczelne połączenie z istniejącą izolacją,
- UWAGA: słupów żelbetowych nie przecinać izolacją poziomą,
- UWAGA: ze względu na brak możliwości przeprowadzenia odkrywek istniejących fundamentów założono wymiary ław fundamentowych 120x50 cm; w przypadku stwierdzenia występowania ław o mniejszych gabarytach dostosować wymiary nowo projektowanych ław i zbrojenia do stanu faktycznego (wymiarów podlegające korekcie podano kolorem czerwonym); w przypadku występowania ław o większych gabarytach bezwzględnie powiadomić projektanta celem dokonania zmian konstrukcyjnych,
- fundamenty nowo projektowane wykonać w poziomie posadowienia fundamentów istniejących (w projekcie założono głębokość posadowienia 1,0 m); wymiary podlegające korekcie z tytułu innego posadowienia fundamentów oznaczono kolorem czerwonym
- pionowe elementy nowo projektowanych stóp fundamentowych przenoszące obciążenie bezpośrednio na grunt posadzić na ubitym piasku ($I_D=0,98$),
- ocenę stanu technicznego istniejących fundamentów pozostawia się kierownikowi budowy.

Ustalenie geotechnicznych warunków posadowienia obiektu zgodnie z Rozporządzeniem Ministra Spraw Wewnętrznych i Administracji z dnia 24 września 1998 (Dz. U. Nr 126, poz. 839):

- na podstawie wizji lokalnej działki oraz dostępnych badań geologicznych stwierdzono występowanie na działce gruntów jednorodnych w postaci piasków drobnych i średnich (do obliczeń przyjęto $q_{fn} = 0,15$ MPa). Nie stwierdzono występowania wysokiego zwierciadła wód gruntowych. W związku z powyższym kategorię geotechniczną obiektu (§5, pkt. 3, §7, pkt. 2) zakwalifikowano jako proste warunki gruntowe. Po wykonaniu robót ziemnych należy przeprowadzić odbiór geotechniczny gruntu. Odbiór zlecić firmie „GEOFUN” - mgr inż. Marian Byrski (tel. 502-139-244). W przypadku stwierdzenia podczas prac ziemnych występowania innych ustrojów geologicznych lub wód gruntowych w wykopie należy bezwzględnie powiadomić projektanta (§6).

2.2. SŁUPY ŻELBETOWE:

- wykonać jako żelbetowe o wymiarach 25x50 cm (wg rys. nr 3) - bezwzględnie zachować przekrój czynny słupa o wymiarach 25x50 cm
- słupy betonować wraz z wcześniej przygotowanymi strzępami,
- górne powierzchnie słupów zatrzeć w poziomie na gładko w celu prawidłowego oparcia belek nadproża,
- słupy żelbetowe otynkować.

2.3. KONSTRUKCJA NADPROŻA (wg rys. nr 3):

- jako belkę nadprożową zaprojektowano profil zespolony z 3xIHEB 160 o rozpiętości w świetle ścian nośnych 260 cm.
- zespolenie belek wykonać w 4 miejscach (w osiach słupów żelbetowych oraz obustronnie w 1/3 rozpiętości otworu) za pomocą śrub M16 z dystansem z rury D60,3, t=8, rurę spawać do belki montowanej w konstrukcji nadproża jako druga i trzecia

- wokół wcześniej wykonanych otworów na śruby, w belce montowanej w nadprożu jako pierwsza śruby wiercić po zamontowaniu belek z dystansami,
- szczelinę między górnymi pasami belek a ścianą i płytami bardzo starannie podklinować (prace wykonać z dużą dokładnością),
 - elementy stalowe zabezpieczyć antykorozyjnie,
 - belki stalowe wyszpałdować cegłą i otynkować na siatce.

2.4. INNE:

- projekt konstrukcji otworu wykonano dla bramy segmentowej APU F42 stucco, firmy Hormann
- zasilanie elektryczne z istniejącej wewnętrznej sieci elektrycznej,
- okno nad nadprożem zamurować cegłą identyczną z istniejącą na pełną grubość ściany z przewiązaniem na strzępia, identycznie postąpić z fragmentem starego otworu drzwiowego; pod przemurowaniem drzwi uzupełnić izolację poziomą ściany (wykonać za pomocą papy asfaltowej termozgrzewalnej),
- w ścianie w pasie szerokości bramy usunąć wszystkie wystające elementy nad nadprożem w celu umożliwienia swobodnego podnoszenia bramy,
- na ścianie istniejącej fundamentowej w świetle bramy wykonać płytę najazdową; górny poziom płyty wykonać identyczny jak poziom istniejącej posadzki w hali, zewnętrzną część wykonać ze spadkiem od hali; układ warstw podbudowy i grubość płyty dostosować do nośności pojazdów,
- oznakować trasę przejazdu i manewrów wózka widłowego.

3. CHARAKTERYSTYKA ENERGETYCZNA OBIEKTU

- nie dotyczy opracowania

4. ANALIZA MOŻLIWOŚCI RACJONALNEGO WYKORZYSTANIA WYSOKOEFEKTYWNYCH SYSTEMÓW ALTERNATYWNYCH ZAOPATRZENIA W ENERGIĘ I CIEPŁO

- nie dotyczy opracowania

6. CZĘŚĆ OPISOWA DO PLANU ZAGOSPODAROWANIA TERENU.

6.1. Projekt nie zmienia istniejącego stanu zagospodarowania działki.

6.2. Dane o ochronie konserwatorskiej - nie podlega.

6.3. Dane o charakterze i cechach przewidywanych zagrożeń dla środowiska:

- planowana inwestycja nie ma jakiegokolwiek wpływu na stan środowiska.

6.4. Szkody górnicze – obiekt zlokalizowany na terenie nie objętym szkodami.

7. INFORMACJA DOTYCZĄCA BEZPIECZEŃSTWA I OCHRONY ZDROWIA.

Zgodnie z rozporządzeniem ministra infrastruktury z dnia 23 czerwca 2003 w sprawie informacji dotyczącej bezpieczeństwa i ochrony zdrowia oraz planu bezpieczeństwa i ochrony zdrowia (dz. u. nr 120, poz.1126) projektowane zmiany nie wymagają sporządzenia planu BIOZ.

8. EKSPERTYZA STANU TECHNICZNEGO HALI POD KĄTEM WYKONIA KONSTRUKCJI BRAMY

8.1. UWAGI WSTĘPNE.

Przedmiotowa hala składa się z dwóch części: starszej części hali wielonawowej o wysokości w kalenicy około 9,6 m oraz nowszej dobudówki wykonanej w latach 80-tych XX w. Oba budynki parterowe. Hala wybudowana na początku XX w. (ok. 1912 r) w konstrukcji mieszanej: ściany zewnętrzne murowane z cegły pełnej gr. 38 i 50 cm z pilastrami w miejscach podparcia kratowych dźwigarów dachowych. Wewnątrz hali konstrukcję nośną stanowią słupy zarówno stalowe jak i żelbetowe wraz z podciągami żelbetowymi z konstrukcją przekrycia w postaci stalowych dźwigarów kratowych, pokrycie stanowi papa na deskowaniu. Wewnętrzne elementy żelbetowe oraz stalowa, kratowa konstrukcja dachu zostały wykonane w ramach modernizacji hali najprawdopodobniej w latach 60-tych XX w. Dobudówkę z lat 80-tych wykonano jako halę w konstrukcji stalowej słupowo kratowej, o dwóch nawach z obudową z blach falistych i trzeciej ze ścianami murowanymi z przekryciem z płyt warstwowych typu PW8. Hala pełni funkcję przegładowo naprawczą taboru kolejowego z licznymi kanałami do przegładow bieżących, z przesuwnicą oraz suwnicą w części wjazdowej do hali. W hali ponadto zlokalizowano pomieszczenia pomocniczo - magazynowe oraz zaplecza socjalne. Hala ogrzewana tylko w części wydzielonych pomieszczeń. Główna kubatura hali nieogrzewana. Brama zlokalizowana w starej części hali. Lokalizacja hali: Kędzierzyn - Koźle, ul. Karola Miarki 38, dz. nr 897/16, budynek hali usytuowany jest na międzytorzu.

8.2. OCENA OGÓLNA STANU TECHNICZNEGO HALI.

Oględziny elementów konstrukcji ścian, nadproży, konstrukcji dachowej nie wykazały zasadniczych odchylenia od podstawowych norm budowlanych. Elementy konstrukcyjne wykazują ugięcia i zarysowania, nieprzekraczające wartości dopuszczalnych. W stosunku do poważniejszych zarysowań występujących na filarach w centralnej części hali inwestor podjął już środki zaradcze w postaci opracowania dokumentacji projektowej oraz uzyskania pozwolenia (realizację prac przewidziano w najbliższym okresie). Zarysowania te mają charakter stabilny i nie pogłębiają się. Hala wymaga natomiast przeprowadzenia kompleksowych prac konserwacyjnych. Obiekt jest wyposażony w niezbędne media.

8.3. WNIOSKI KOŃCOWE.

Stan techniczny hali zróżnicowany. Elementy konstrukcyjne spełniają wymogi norm i przepisów budowlanych. Hala kwalifikuje się do przeprowadzenia planowanych prac budowlanych związanych z wykonaniem otworu bramy przejazdowej.

9. OPSLAR ODDZIAŁYWAŁA OBIEKTU OBEJMUJE DZIAŁKĘ 897/16

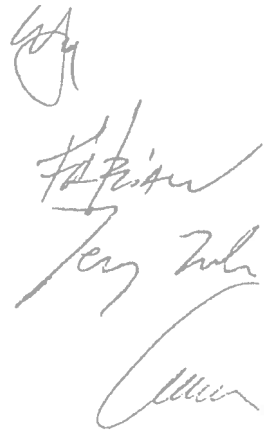
UWAGA:

- W PRZYPADKU NIEZGODNOŚCI WYNIKŁYCH W TRAKCIE BUDOWY Z ZAŁOŻENIAMI ZAWARTYMI W OPRACOWANIU BEZWZGLĘDNI POWIADOMIĆ PROJEKTANTA,
- W PRZYPADKU WYSTĄPIENIA PRZERW TECHNOLOGICZNYCH PRZY WYKONYWANIU KONSTRUKCYJNYCH ELEMENTÓW ŻELBETOWYCH STOSOWAĆ DODATKOWE ZBROJENIE WYMAGANE NORMĄ, ZABEZPIECZAJĄCE PRZED ROZWARSTWIENIEM W PŁASZCZYŹNIE ZESPOLENIA,

09.06.18
dr inż. Dariusz Fabianowski
Uprawnienia budowlane
do projektowania i nadzoru technicznego
w specjalności konstrukcyjno-budowlanej
nr ewid. 9 02 Op

- DLA KONSTRUKCJI ŻELBETOWYCH STOSOWAĆ ODPOWIEDNIE DŁUGOŚCI KOTWIENIA PRĘTÓW ZGODNE Z NORMĄ DOTYCZĄCĄ PROJEKTOWANIA KONSTRUKCJI ŻELBETOWYCH PN-EN 1992-1-1, DŁUGOŚCI STRZEMION PODANO PO OBRYSIE ZEWNĘTRZNYM, PRĘTY ZBROJENIOWE WYKONAĆ ZE STALI AIII,
- ELEMENTY STALOWE ZABEZPIECZYĆ ANTYKOROZYJNIE,
- WSZYSTKIE OTWORY I PRZEJŚCIA INSTALACYJNE REALIZOWAĆ POZA OBRYSEM ELEMENTÓW KONSTRUKCYJNYCH,
- PROJEKT BUDOWLANY UZUPEŁNIONO ALBUMEM RYSUNKÓW WYKONAWCZYCH POŁĄCZEŃ I PRZEKROJÓW,
- WSZYSTKIE ROZWIĄZANIA SZCZEGÓŁOWE NIE OPRACOWANE W CZĘŚCI RYSUNKOWEJ UWAŻA SIĘ ZA TYPOWE, NIE WYMAGAJĄCE INDYWIDUALNEGO OPRACOWANIA,
- WPROWADZENIE JAKIKOLWIEK ZMIAN DO PROJEKTU, DOTYCZĄCYCH ROZWIĄZAŃ KONSTRUKCYJNYCH LUB MATERIAŁOWYCH BEZWZGLĘDNIE WYMAGA ZGODY PROJEKTANTA,
- WSZYSTKIE MATERIAŁY BUDOWLANE WINNY POSIADAĆ CERTYFIKATY I ODPOWIADAĆ OBECNIE OBOWIĄZUJĄCYM NORMOM,
- PRACE NALEŻY WYKONAĆ POD NADZOREM OSOBY UPRAWNIONEJ DO PROWADZENIA ROBÓT BUDOWLANYCH ZGODNIE Z PRZEPISAMI,
- PROJEKT TECHNOLOGII MONTAŻU ORAZ PROWADZENIA ROBÓT NIE WCHODZI W ZAKRES NINIEJSZEJ DOKUMENTACJI I POZOSTAWIA SIĘ GO DO OPRACOWANIA PRZEZ WYKONAWCĘ.

PROJEKT CHRONIONY PRAWEM AUTORSKIM

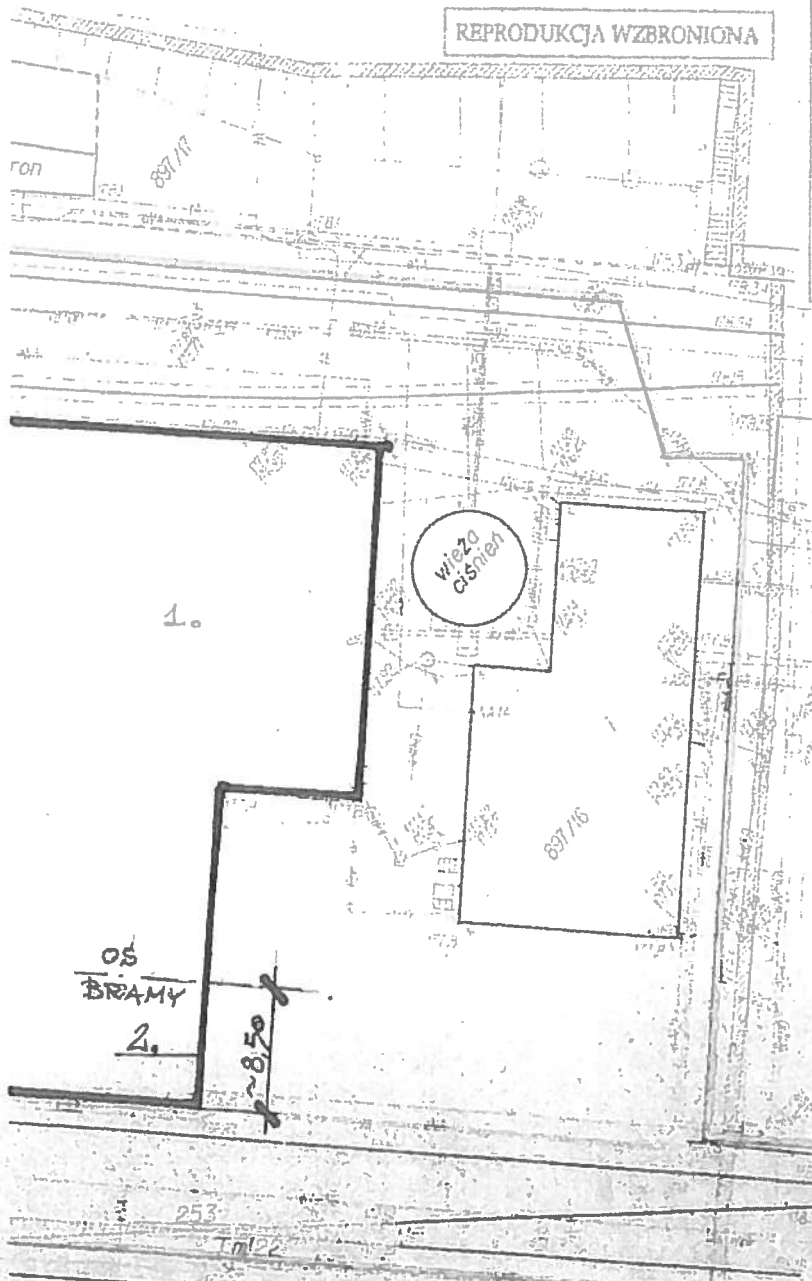


Aktualizację mapy do celów projektowych w zakresie oznaczonym kolorem [hatched box] wykonali: *Geolita Usług Geodezyjnych i Kartograficznych Sp. z o.o.*

Opis: *Opis*
 Przebiegi granic gruntów mających wpływ na zagospodarowanie gruntów lokalizowanych w granicach projektowanej inwestycji....
 [hatched box]

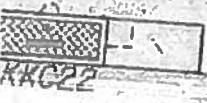
REPRODUKCYJA WZBRONIONA

Opolski Urząd Wojewódzki
 Wydział Geodezyjno-Kartograficzny
 Oddział Gospodarowania Nieruchomościami we Wrocławiu
 Kolejowy Ośrodek Dokumentacji Geodezyjnej i Kartograficznej
 Mapa sytuacyjno-wysokościowa w skali 1:500 dla celów projektowych
 Obiekt: *211116*
 Sek.: *137 DER 595/2016*
 Mapę niniejszą uzupełniono pomiarami planimetrycznymi sytuacyjno-wysokościowym i urzędów podziemnych w roku *2016* a nadszła *2016* w granicach oznaczonych kolorem [hatched box]
 Uwaga: Nie wykazano się zdarzeń w terenie innych, niż wykazanych na niniejszej mapie urzędów podziemnych, które nie były zgłoszone do inwentaryzacji lub o których nie ma informacji w księgach brzożowych.
 Wrocław dn. *2016*
 [Signature]
 [Stamp]



dr inż. *Dariusz Fabianowski*
 [Signature]
 w specjalności konstrukcyjno-budowlanej
 nr. *2012/Op*

ZGODNOŚĆ Z ORYGINAŁEM



LEGENDA:
 1. BUDYNEK HALI NAPRAW
 2. ŚCIANA Z PROJEKTOWANĄ BRAMĄ
 GRANICA DZIAŁKI INWESTORA

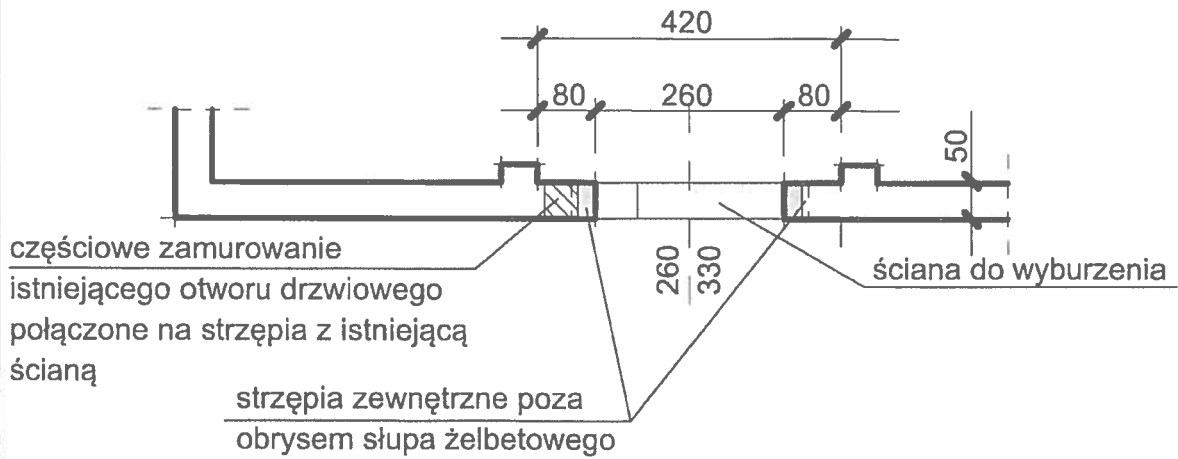
TEMAT:		1 : 500
PLAN SYTUACYJNY		Nr Rys. 01/3
Kędzierzyn – Koźle ul. Karola Miarki 38, dz. nr 897/16		03. 2018.
ARCHITEKTURA:	mgr inż. arch. E. Berthold Majewska upr. nr 210/92/Op	[Signature]
SPRAWDZAJĄCY ARCHITEKTURĘ:	mgr inż. arch. K. Denisiewicz 39/98/Op	[Signature]

RZUT PRZEDMIOTOWEGO FRAGMENTU ŚCIANY

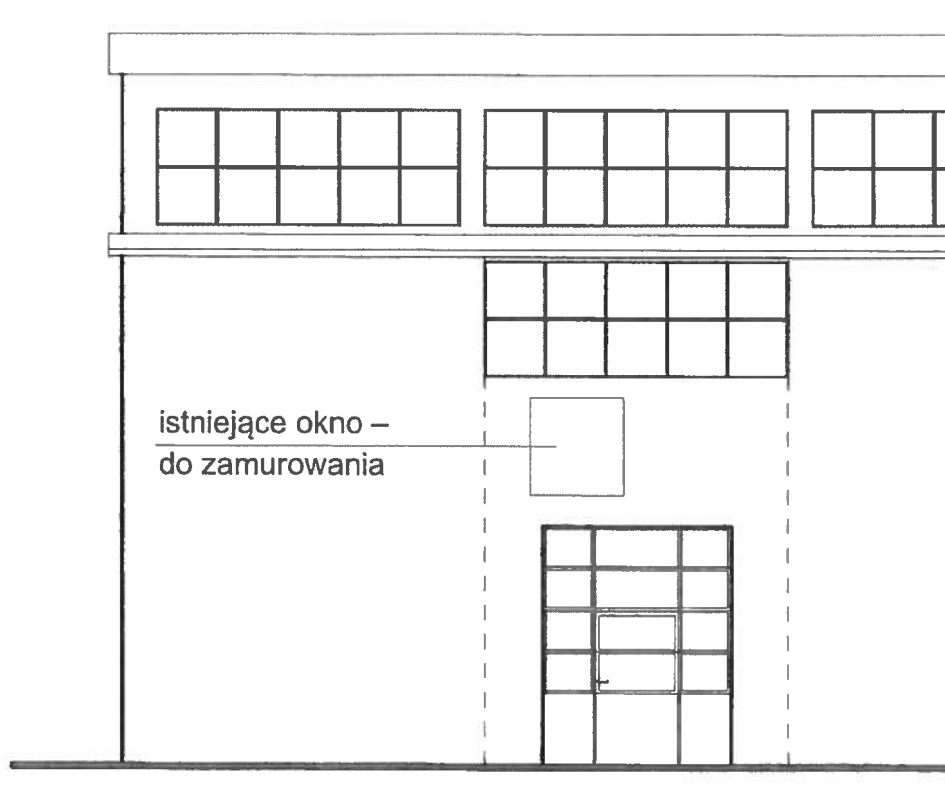
Z PROJEKTOWANĄ BRAMĄ WJAZDOWĄ

Skala 1:100

Opolski Urząd Wojewódzki
Wydział Infrastruktury i Nieruchomości



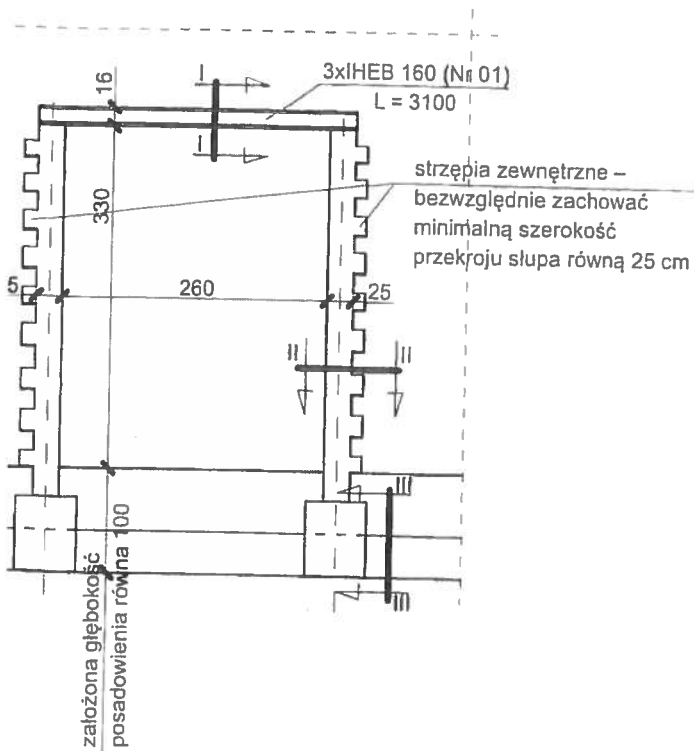
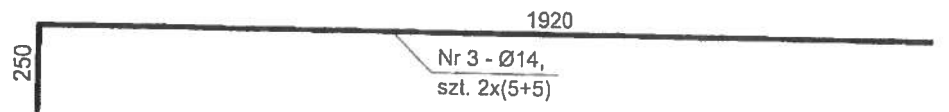
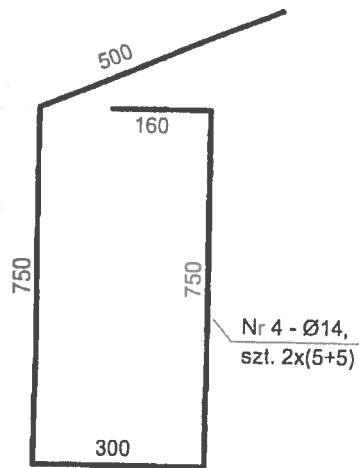
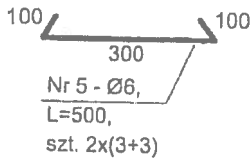
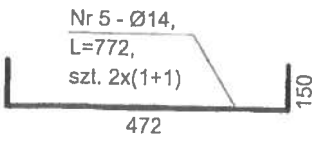
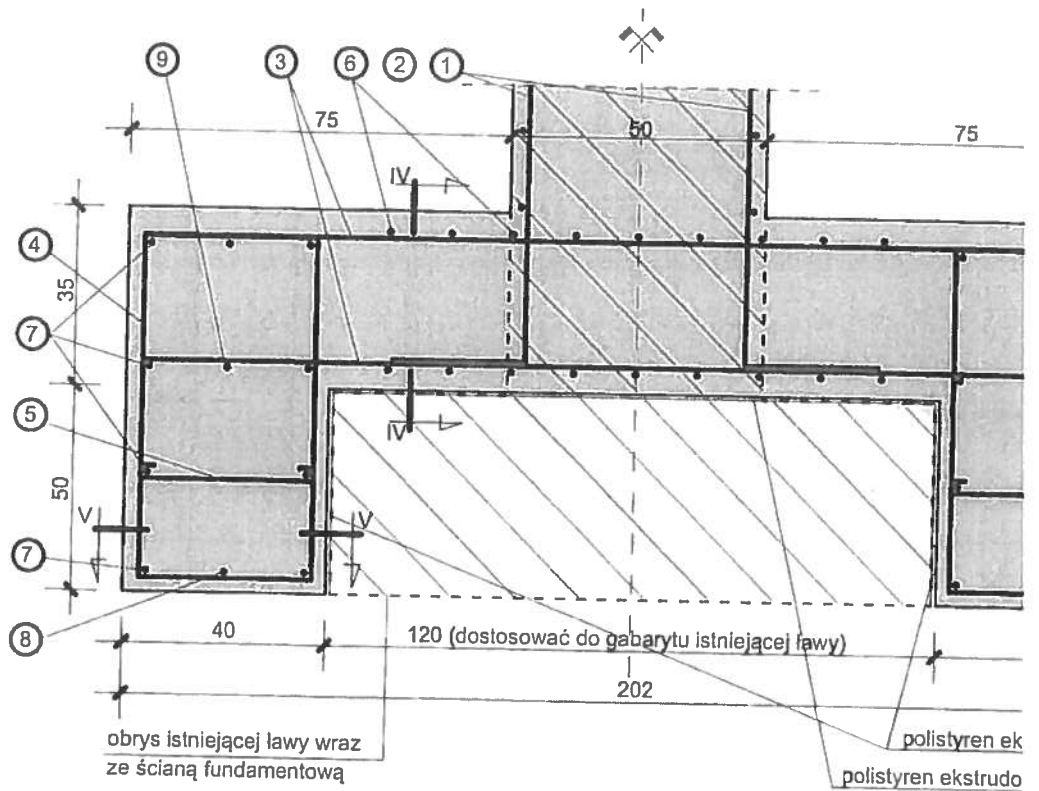
FRAGMENT ELEWACJI



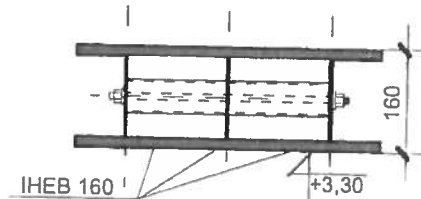
TEMAT: Rzut przyziemia / Elewacja		Nr Rys. o2/3 o3. 2018.
Kędzierzyn - Koźle, ul. Karola Miarki 38, dz. nr 897/16		Skala 1:100
ARCHITEKTURA:	mgr inż. arch. E. BERTHOLD – MAJEWSKA upr. nr 210/92/Op	
SPRAWDZAJĄCY:	mgr inż. arch. K. DENISIEWICZ upr. nr 39/98/Op	

24

III - III 1 : 1o
STOPA FUNDAMENTOWA

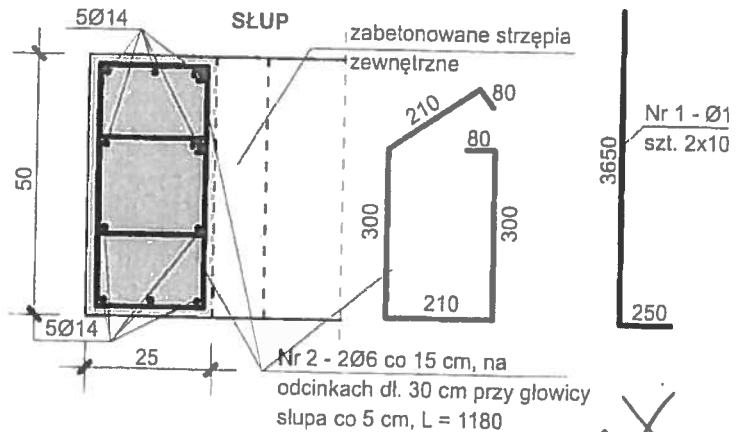


I - I 1 : 1o
NADPROŻE - 3xIHEB 160

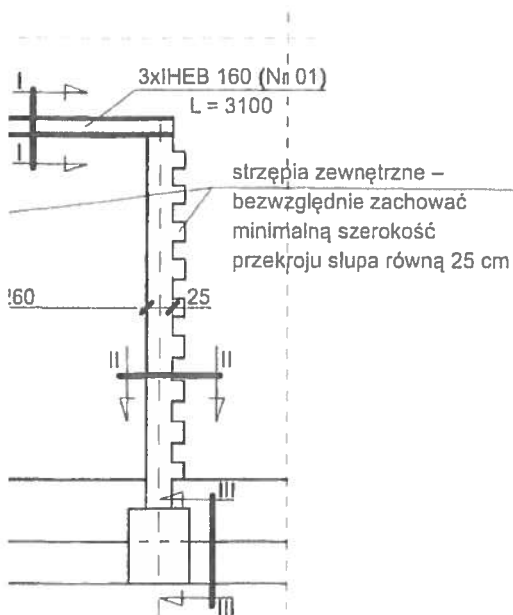
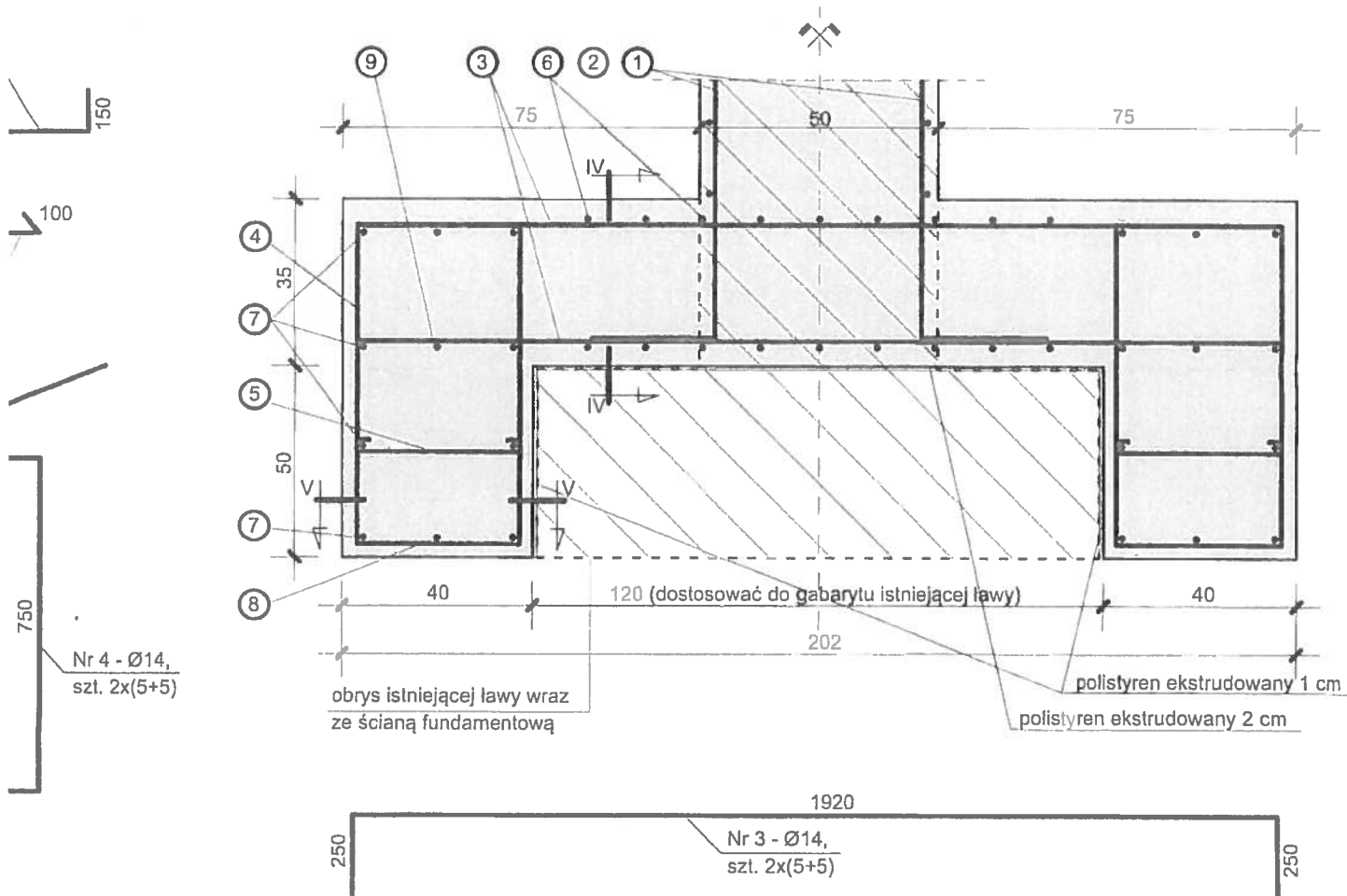


Zespolenie belek - śrubą M1 rury grubościenniej (rura spaw stosunku do otworu na śrubę średników),
- rozstaw łączników w osiach rozpiętości,
- 4 łączniki na nadproże'
- rura (Nr 02) np. D = 60,3, g mm, szt 8.

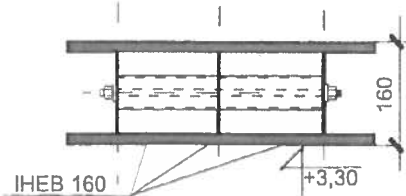
II - II 1 : 1o
SŁUP



III - III 1:10
STOPA FUNDAMENTOWA

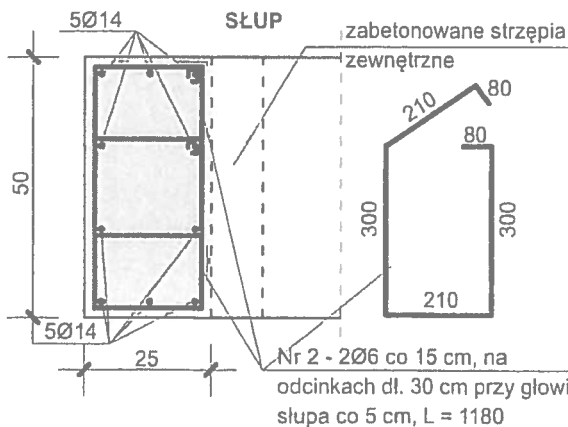


I - I 1:10
NADPROŻE - 3xIHEB 160



Zespolenie belek – śrubą M16 z dystansem z rury grubociennej (rura spawana centralnie w stosunku do otworu na śrubę do jednego ze środków),
– rozstaw łączników w osiach słupów i w 1/3 rozpiętości,
– 4 łączniki na nadproże
– rura (Nr 02) np. D = 60,3, g = 8 mm, L = 152 mm, szt. 8.

II - II 1:10
SŁUP



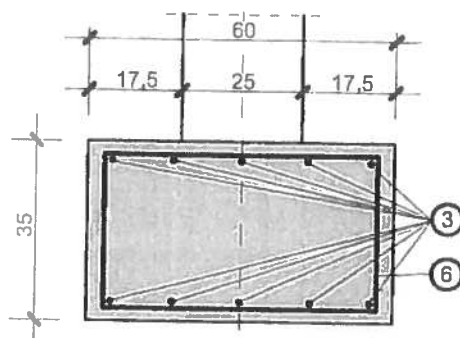
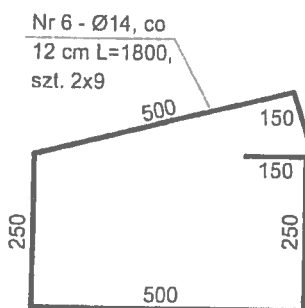
Nr 1 - Ø14,
szt. 2x10

Nr 2 - 2Ø6 co 15 cm, na odcinkach dł. 30 cm przy głowicy słupa co 5 cm, L = 1180

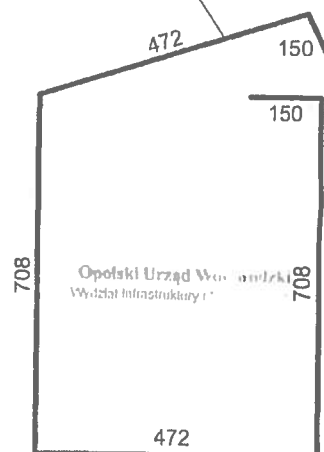
Handwritten signature

IV - IV

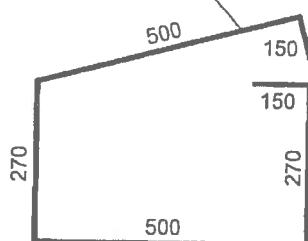
1 : 1o



Nr 8 - Ø14, szt. 2x(1+1)

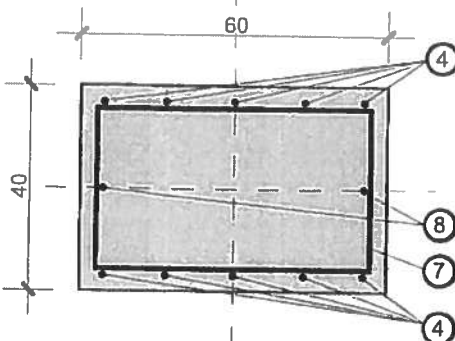


Nr 7 - Ø14, L=1840, szt. 2x(4+4)



V - V

1 : 1o



UWAGA:


1. w zależności od zastanych na miejscu gabarytów istniejącej ławy korygować odpowiednie wymiary stopy i długości zbrojenia, wymiary ławy oraz zbrojenia oznaczone na czerwono korygować na budowie,
2. długości strzemion podano po obrysie zewnętrznym,
3. w przypadku wystąpienia przerw technologicznych przy wykonywaniu konstrukcyjnych elementów żelbetonowych stosować dodatkowe zbrojenie wymagane normą, zabezpieczające przed rozwarstwieniem w płaszczyźnie zespolenia,
4. z dużą starannością wypełnić ubytki między górnym pasem belki nadproża a ścianą,
5. ze względu na brak możliwości przeprowadzenia odkrywek ław i ścian fundamentowych ocenę ich nośności pozostawia się kierownikowi budowy,


WSZYSTKIE MATERIAŁY BUDOWLANE WINNY POSIADAĆ ODPOWIEDNIE CERTYFIKATY, DEKLARACJE ZGODNOŚCI LUB APROBATY TECHNICZNE DOPUSZCZAJĄCE JE DO OBROTU I POWSZECHNEGO LUB JEDNOSTKOWEGO STOSOWANIA W BUDOWNICTWIE

PROJEKT DO JEDNORAZOWEGO WYKORZYSTANIA



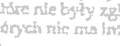


BETON	C25/30 (B30) - W8, $c_{nom} = 2$ cm, dla fundamentów $c_{nom} = 5$ cm
STAL	ZBROJENIOWA AIII - 34GS PROFILOWA AI

TEMAT: SCHEMAT WYKONANIA NADPROŻA WRAZ ZE SZCZEGÓLAMI KONSTRUKCYJNYMI		Nr Rys. o3/3
Kędzierzyn - Koźle, ul. Karola Miarki 38, dz. nr 897/16		o3. 2o18
		Skala 1:10, 1:50
KONSTRUKCJA:	dr inż. D. FABIANOWSKI upr. nr 9/02/Op	
SPRAWDZAJĄCY:	mgr inż. J. ŻMUDA upr. nr 39/01/Op	

Aktualizację mapy do celów projektowych w zakresie oznaczonym kolorem. 
wykonał: GeoMax Usługi Geodezyjne i Kartograficzne S.p. z siedzibą w Katowicach

Służebności gruntowe mające wpływ na zagospodarowanie gruntów zlokalizowanych w granicach projektowanej inwestycji. 
nie (czyn).

REPRODUKCYJA WZBRONIONA

PKP Spółka Akcyjna
Oddział Gospodarowania Nieruchomościami we Wrocławiu
Kolejowy Ośrodek Dokumentacji Geodezyjnej i Kartograficznej
Mapa sytuacyjno - wysokościowa w skali 1:500 dla celów projektowych
Obiekt:
Sek. DER 595/2016
Mapę niniejszą uzupełniono pomiarami aktualizacyjnymi sytuacyjno - wysokościowymi i urządzeń podziemnych w zakresie  z niszczycą  w granicach oznaczonych kolorem 
Uwaga: Nie wyklucza się istnienia w terenie innych, nie wyliczonych na niniejszej mapie urządzeń podziemnych, które nie były zgłoszone do inwentaryzacji lub o których nie ma informacji w instytucjach branżowych.
Wzrost do  6
Naczelnik 
Anna Chmielewska



ZA ZGODNOŚĆ Z ORYGINAŁEM


11