

SPIS TREŚCI

I. Projekt zagospodarowania terenu – opis	str. 2
II. Opis techniczny	
1. Podstawa opracowania.	str. 5
2. Zakres opracowania.	str. 5
3. Opis projektowanych rozwiązań.	str. 5
4. Uwagi końcowe.	str. 9
5. Wykaz materiałów podstawowych.	str. 11
III. Załączniki	
1. Uprawnienia budowlane projektanta	str. 12
2. Zaświadczenie o przynależności do Izby Inżynierów Budownictwa	str. 13
3. Warunki techniczne przyłączenia do sieci ciepłowniczej budynku przy ul. Łęgskiej 56.	str. 14
4. Decyzja MZIDIT o zezwoleniu na lokalizację urządzenia infrastruktury niezwiązanej z drogą,	str. 17
5. Warunki odbudowy pasa drogowego ulicy Łęgskiej	str. 19
6. Decyzja KP WKZ nr ZAR/28/2023 z dnia 27.02.2023 r.	str. 21
7. Decyzja KP WKZ nr ZAR/41/2023 z dnia 27.03.2023 r.	str. 23
8. Decyzja KP WKZ nr ZN/116/2023 z dnia 13.04.2023 r.	str. 27
9. Informacja dotycząca Planu Bezpieczeństwa i Ochrony Zdrowia	str. 30
IV. Rysunki techniczne	
Rys. 1. Projekt zagospodarowania terenu	str. 33
Rys. 2. Schemat montażowy i alarmowy 1: 250	str. 34
Rys. 3. Profil przyłącza ciepłego	str. 35
Rys. 4. Sytuacja rur w wykopie	str. 36
Rys. 5. Szczegół przejścia przez ścianę	str. 37

I. PROJEKT ZAGOSPODAROWANIA TERENU – OPIS

1. Przedmiot inwestycji.

Przedmiotem inwestycji jest budowa przyłącza ciepłego do budynku mieszkalnego we Włocławku przy ulicy Łęgskiej 56.

Projektowane przyłącze ciepłe z rur preizolowanych o średnicy 2xDN32/110 włączone będzie do istniejącego ciepłociągu poprzez zawór do wcinki na gorąco.

Projektowane przyłącze zlokalizowane będzie w pasie drogowym ulicy Łęgskiej - działka nr 113 KM 46 oraz na działce 62/2 KM 46.

2. Istniejący stan zagospodarowania terenu.

Planowane przedsięwzięcie stanowi inwestycję liniową wraz z towarzyszącym jej uzbrojeniem. Obszar, na którym zlokalizowana jest inwestycja jest to obszar uliczny, miejski. Realizacja inwestycji nie spowoduje zmian w istniejącym zagospodarowaniu terenu – trasa projektowanego przyłącza ciepłego przebiega w normatywnych odległościach od istniejącego podziemnego uzbrojenia nie stwarzając konieczności jego przebudowy.

Trasa projektowanej inwestycji nie koliduje z istniejącym drzewostanem.

Wykopy w rejonie znanych i spodziewanych skrzyżowań z projektowanym przyłączem wykonywać po wykonaniu przekopów kontrolnych. Oprócz uzbrojenia podziemnego wykazanego w niniejszej dokumentacji należy się zawsze liczyć z wystąpieniem nie zinwentaryzowanych przeszkód podziemnych.

Realizacja inwestycji polega na ułożeniu rur ciepłowniczych metodą wykopu otwartego i nie wymaga rozbiórek oraz adaptacji w zagospodarowaniu terenu istniejącego.

3. Projektowane zagospodarowanie terenu

Projektowane preizolowane przyłącze ciepłego 2xDN32/110 o długości $L = 10.30\text{m}$ umieszczone zostanie pod powierzchnią ziemi i nie zmieni istniejącego zagospodarowania terenu, nie będzie również oddziaływać na istniejące uzbrojenie podziemne i zieleń.

Układ projektowanego przyłącza ciepłego pokazano na projekcie zagospodarowania terenu rys. nr 1.

4. Zestawienie powierzchni poszczególnych części zagospodarowania terenu

Nie dotyczy – inwestycja liniowa.

5. Dane informujące, czy działka lub teren, na którym jest projektowany obiekt budowlany, są wpisane do rejestru zabytków oraz czy podlegają ochronie na podstawie ustaleń miejscowego planu zagospodarowania przestrzennego;

Całość inwestycji znajduje się w strefie „A” ścisłej ochrony konserwatorskiej wpisana do rejestru zabytków. Strefa ścisłej ochrony konserwatorskiej pokrywa się ze strefą AR – ochrony archeologicznej. Wg zapisów miejscowego planu zagospodarowania przestrzennego Uchwała Nr IX/73/11 Rady Miasta Włocławek z dnia 9 maja 2011 roku – „W strefie AR (...) ustala się, że dla prac ziemnych realizowanych na w/w terenie należy ustanowić inwestorski nadzór archeologiczny lub przeprowadzić przedinwestycyjne badania archeologiczne, na prowadzenie których należy uzyskać zezwolenie konserwatora zabytków.

6. Dane określające wpływ eksploatacji górniczej na działkę lub teren zamierzenia budowlanego, znajdującego się w granicach terenu górniczego.

Inwestycja nie leży w strefie oddziaływań eksploatacji górniczej.

7. Informację i dane o charakterze i cechach istniejących i przewidywanych zagrożeń dla środowiska oraz higieny i zdrowia użytkowników projektowanych obiektów budowlanych i ich otoczenia w zakresie zgodnym z przepisami odrębnymi;

Projektowana inwestycja nie powoduje żadnych zagrożeń dla środowiska oraz higieny i zdrowia użytkowników. Celem opracowania dokumentacji jest przyłącze ciepłe, które ma zaopatrzyć w energię ciepłą budynek mieszkalny.

Podczas realizacji robót należy podejmować działania zmierzające do zminimalizowania ilości powstających odpadów.

Masy ziemne z wykopów nie stanowią będą odpadami, gdyż zostaną ponownie wykorzystane jako wypełnienie wykopów po wykonanych robotach montażowych.

Podczas trwania robót ziemnych wykonywanych odcinkowo ziemia będzie składowana obok wykopu, a w przypadku braku takiej możliwości – tymczasowo w inne miejsce wskazane przez kierownika budowy.

Odpady powstające podczas realizacji i funkcjonowania przedsięwzięcia należy magazynować w sposób selektywny i bezpieczny dla środowiska, następnie przekazywać podmiotom mającym odpowiednie zezwolenia na ich zbieranie, transport, odzysk i unieszkodliwianie.

Projektowane przyłącze nie tworzy kolizji z istniejącym drzewostanem.

W fazie realizacji prace powinny być prowadzone w sposób zapewniający ograniczenie do minimum niekorzystne przekształcenie terenu. Wykorzystywany sprzęt do realizacji inwestycji winien być sprawny technicznie oraz spełniać normy w zakresie emisji hałasu i zanieczyszczeń gazowych.

Prace budowlane prowadzić wyłącznie w porze dziennej w sposób powodujący ograniczenie do minimum emisję hałasu i pyłów do środowiska.

Projektowane przyłącze ciepłne nie wpływa negatywnie na zdrowie ludzi i środowisko przyrodnicze.

8. Dane wynikające ze specyfiki, charakteru i stopnia skomplikowania obiektu budowlanego lub robót budowlanych;

Nie określa się innych koniecznych danych wynikających ze specyfiki i charakteru obiektu budowlanego lub robót budowlanych.

Zgodnie z Rozporządzeniem MTBiGM z dnia 25.04.2012 r poz. 463 obiekt zalicza się do pierwszej kategorii geotechnicznej i jest posadowiony w prostych warunkach gruntowych.

9. Informacja o obszarze oddziaływania obiektu

Obszar oddziaływania projektowanego przyłącza ciepłego zawiera się w granicach działek nr dz. 113, 62/2 KM 46 – zgodnie z §12 Roz. Min. Infrastruktury z dn. 12.04.2002 Dz. U. 75 poz. 690.

II. OPIS TECHNICZNY.

1. Podstawa opracowania.

- Plan inwestycyjny MPEC Sp z o.o.
- mapa geodezyjna syt. - wys. – skala 1:500
- warunki techniczne MPEC z dnia 06.12.2022 r.,
- materiały do projektowania podziemnych sieci ciepłych z rur preizolowanych wg technologii ZPUM Międzyrzecz,
- Wymagania techniczne COBRTI INSTAL Zeszyt 4. Warunki Techniczne wykonania i odbioru sieci ciepłowniczych z rur i elementów preizolowanych".

2. Zakres opracowania.

Projekt obejmuje przyłącze ciepłe z rur preizolowanych do budynku mieszkalnego we Włocławku przy ulicy Łęskiej 56, dz. nr 113, 62/2 KM 46.

3. Opis projektowanych rozwiązań.

3.1. Opis ogólny.

Włączenie projektowanego przyłącza ciepłego przewiduje się do istniejącej preizolowanej sieci ciepłej wysokoparametrowej 2xDN200/315 zlokalizowanej w jezdni o nawierzchni z kostki kamiennej ulicy Łęskiej dz. nr 113 KM 46.

Sposób włączenia w ciepłociąg – zawór do wcinki na gorąco 2xØ32 pod kątem 45° w rurociągu 2x Ø200/315. Za włączeniem zamontować preizolowane zawory odcinające ZK32.

Przyłącze ciepłe na całej długości projektuje się z rur preizolowanych wg technologii ZPUM Międzyrzecz.

Parametry przyłącza ciepłego - 130/70°C.

Długość projektowanego przyłącza na poszczególnych działkach:

- 113 KM 46 – jezdni o nawierzchni z kostki kamiennej ulicy Łęskiej, chodniki z kostki kamiennej i płyt kamiennych – 10.15 m,
- 62/2 KM 46 – chodnik z kostki kamiennej – 0.15m.

Zagłębienie przyłącza wg rysunku profilu.

Materiały i armatura dla sieci ciepłowniczej i przyłączy.

Przewody sieci ciepłowniczej i przyłączy układane w ziemi wykonać z rur i kształtek preizolowanych stalowych ze szwem wg DIN - 1626 ze stali St 37.0 lub wg PN – EN 10217

– 2 /A1 i PN – EN 10217 – 5/A2 ze stali P235GH; z płaszczem zewnętrznym o wysokiej gęstości polietylenu PEHD zgodnie z normą PN-EN253/A1:2007.

Rury preizolowane i kształtki na ciepłociągach projektuje się z przewodami alarmowymi – system impulsowy.

Złącza mufowe muszą spełniać wymagania określone w normie PN-EN:489:4009 - stosować tylko mufy sieciowane radiacyjnie podwójnie uszczelniane z dwoma korkami do wtopienia.

3.2. Roboty ziemne.

Roboty ziemne wykonać wg PN-B-10736. Kategoria geotechniczna I. Warunki proste.

Roboty ziemne wykonać ręcznie w miejscach skrzyżowań ciepłociągu z istniejącym uzbrojeniem podziemnym i projektowanym należy wykonać ręczne przekopy próbne w celu stwierdzenia ewentualnych rozbieżności wysokości posadowienia uzbrojenia podziemnego. Powyższe czynności mają na celu wyeliminowanie uszkodzeń uzbrojenia podziemnego podczas wykonywania robót.

Rzędna dna wykopu powinna być niższa o 10 cm od dolnej krawędzi płaszcza rury. Przestrzeń tą wypełnić podsypką z piasku. W miejscach wykonywania połączeń elementów preizolowanych, wykopy te należy odpowiednio poszerzyć i pogłębić, dno wykopu należy wyrównać i wykonać ze spadkiem przedstawionym na profilu.

Górną powierzchnię płaszcza przykryć analogiczną warstwą zasypki do wysokości 10 cm powyżej krawędzi płaszcza. Na górnej warstwie piasku wzdłuż przewodów ułożyć należy taśmę ostrzegawczą (ok. 20 cm od górnej krawędzi rurociągu). Po wykonaniu obsypki pozostałą część (po usunięciu kamieni i innych twardych zanieczyszczeń) zasypać ziemią uprzednio wybraną z wykopu zagęszczając mechanicznie.

Rodzaj wykopu – wąskoprzestrzenny ze skarpami o kącie nachylenia zabezpieczającym przed osuwaniem się skarpy, a w szczególnych przypadkach – przy zagłębieniu poniżej 1.5 m jako wąskoprzestrzenne umocnione szalunkami stalowymi, klatkowymi.

3.3. Stosowany system i montaż rur.

Przyłącze cieplne realizowana będzie metodą naturalną.

Łączenie rur przewodowych za pomocą spawania elektrycznego (TIG). Dopuszcza się spawanie gazowe stalowych rur przewodowych o grubości ścianki do 2.9mm (do DN 65).

Montaż rur może być wykonany w wykopie (w wyjątkowych wypadkach dopuszcza się montaż rurociągów nad wykopem).

Podczas montażu należy przestrzegać ściśle zasad określonych przez autora systemu.

Sprawdzeniu ultradźwiękowemu lub radiologicznemu należy poddać 100% doczołowych połączeń spawanych.

3.4. Kolidzje z uzbrojeniem podziemnym.

Elementy uzbrojenia podziemnego przedstawiono na planie sytuacyjnym. Sieci prowadzone w technologii rur preizolowanych umożliwiają łatwe ominięcie występujących przeszkód. Wszelkie roboty w rejonie uzbrojenia podziemnego wykonywać zgodnie z zaleceniami protokołu NK i PN (w przypadkach koniecznych pod nadzorem użytkownika uzbrojenia podziemnego). Na kablach eNA i telefonicznych zastosować dwudzielne przepusty ochronne typu AROT A 110 PS l=2.0m a na kablu eSA – AROT A 160 PS.

3.5. Próba szczelności.

- na zimno wykonać na ciśnieniu 1,6 MPa w temp. powyżej 0°C napełniając wodą na 24 godz. przed próbą,
- wynik próby uważa się z zadawalający jeżeli w ciągu 45 min. do 1 godz. nie stwierdza się spadku ciśnienia na manometrze, a spawy nie wykazują przecieku i zjawiska pocenia,
- po upływie czasu próby na zimno należy obniżyć ciśnienie do roboczego i sprawdzić połączenia spawane przez ich obstukiwanie młotkiem o masie nie większej niż 1,5 kg z rękojeścią nie dłuższą niż 500 mm (Uwaga! uderzać należy nie po samym spawie lecz po rurze w jego pobliżu).

3.6. Wykonywanie wykopów.

Szerokość wykopu winna spełniać warunki:

- minimalna odległość między rurami 0,15 m,
- minimalna odległość między rurą a ścianą wykopu 0,15 m,
- głębokość wykopu min. 0,5 m od górnej krawędzi rury do powierzchni ziemi,
- grubość warstwy wyrównawczej pod rurami 0,15 m,
- w miejscach spawania rur głębokość wykopu winna być pogłębiona, (około 0,4 m od dolnej powierzchni rury).

3.7. Zасыpywanie wykopu.

- wypełnienie przestrzeni wokół rur wykonać szczególnie ostrożnie sposobem ręcznym nie powodując przesunięć rur

- do zasypania sieci preizolowanej należy stosować piasek gruby lub średni, drobny żwir bez mułu, gliny i kamieni
 - zasypanie sieci rozpocząć od wykonania obsypki piaskowej
 - obsypkę należy wykonać w dwóch warstwach:
pierwszą od poziomu osi rurociągu a następnie między rurociągiem a wykopem -
warstwę tę ubijamy ubijakiem. Drugą warstwę ułożyć i zagęścić jak pierwszą do poziomu
min. 0,1 m powyżej krawędzi rurociągu.
- Po wykonaniu obsypki pozostałą część wykopu wypełnić ziemią wybraną z wykopu.

3.8. Wytyczne montażu rur preizolowanych.

- dokładnie zapoznać się z projektem technologicznym przyłącza ciepłego, ze specyfikacją elementów wchodzących w skład ciepłociągu,
- zaleca się wykonanie przyłącza ciepłego przy sprzyjających warunkach pogodowych
- spawanie rurociągów należy wykonywać w temperaturze otoczenia nie niższej niż 0°C
- natomiast izolację i hermetyzację połączeń należy wykonywać w temperaturze nie niższej niż + 5°C. W przypadku pogody deszczowej lub dużej wilgotności powietrza hermetyzację połączeń wykonać pod osłoną, np. namiotu z folii,
- przed przystąpieniem do montażu należy dokładnie zapoznać się z fabrycznymi instrukcjami, znakami umieszczonymi na rurach,
- przed ułożeniem rur i elementów preizolowanych w wykopie, na projektowanym poziomie należy na końce nasunąć nasuwkę,
- w czasie opuszczania rur, wykop powinien być zupełnie suchy. Przy układaniu rur w wykopie należy pamiętać o właściwym rozmieszczeniu przewodów instalacji ostrzegawczej,
- dopuszczalne jest skracanie rur. Po skróceniu rury z jej końcówek należy dokładnie usunąć izolację,
- przed wykonaniem połączeń, końce rur i kształtek oczyścić i podgrzać w celu usunięcia nalotów tlenków osadzonych na powierzchni rury,
- spawanie należy prowadzić zgodnie z instrukcją montażową ostrożnie, aby nie zniszczyć przez podgrzanie elementów na powierzchni rury.

3.9. Strefy kompensacyjne.

- przed wykonaniem obsypki rurociągów należy w miejscach elementów kompensacyjnych wykonać strefy kompensacyjne

- długość strefy kompensacyjnej pokazana na schemacie montażowym.

3.10. Przejście przez ściany.

- Przejście przez ścianę budynku za pomocą uszczelnienia przy użyciu pierścieni uszczelniających typu P,
- dodatkowo poza uszczelnieniem systemowym na przejściu przez ścianę od zewnątrz zamontować uszczelnienie typ WGC 100 produkcji Integra Gliwice.

3.11. Połączenie rur preizolowanych z rurami stalowymi.

- połączenia z rurociągami tradycyjnymi w węźle cieplnym wykonać z zastosowaniem ENDCAP zakończających szczelnie izolację z pianki poliuretanowej.

3.12. System sygnalizacji stanów awaryjnych.

- W izolacji PUR rur preizolowanych na całej długości umieszczone są przewody alarmowe. – 2 druty miedziane 1.5 mm^2 – jeden ocynowany. System alarmowy impulsowy. Przewody te należy połączyć wg technologii dostawcy rur. Prawidłowa wartość rezystancji izolacji dla odbioru nowego ciepłociągu wynosi min. $30 \text{ M}\Omega/\text{km}$.
- Połączenie przewodów wg rys. nr 2.
- W budynku przewody alarmowe wyprowadzić spod END- CAP. Dla przewodów zastosować koszulki termokurczliwe, dla przewodu miedzianego – kolor czerwony, dla ocynowanego – kolor dowolny (inny niż czerwony). Przewody połączyć złączką elektroinstalacyjną LTF, umieszczone w puszkach elektroinstalacyjnych. Puszki elektroinstalacyjne IP44. Przed połączeniem przewodów złączką instalacyjną - końcówki przewodów oczyścić.
- Do rury instalacyjnej (w bliskiej odległości end – cap) przyspawać śrubę M6 łbem do rurociągu, wystającą ok.2 cm ponad izolację tradycyjną – masa rury przewodowej (śruby nie malować.)

4. Uwagi końcowe.

- **należy przestrzegać zaleceń podanych w decyzji o zezwoleniu na lokalizację urządzenia infrastruktury niezwiązanej z drogą, oraz w szczegółowych warunkach odtworzenia pasa drogowego wydanych przez MZIDiT Włocławek**
- należy przestrzegać zasad określonych przez autorów systemu ZPUM Międzyrzecz,

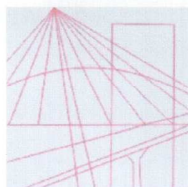
- wymagania techniczne COBRTI INSTAL Zeszyt 4. Warunki Techniczne wykonania i odbioru sieci ciepłowniczych z rur i elementów preizolowanych"
- przed przekazaniem sieci do eksploatacji należy przeprowadzić płukanie sieci mieszanką wodno-powietrzną
- warunki ochrony ppoż. – nie dotyczy.

5. Zestawienie materiałów podstawowych.

Lp.	Nazwa elementu i jego charakterystyka	Jed n.	Ilość	Norma, producent lub katalog
1.	2.	3.	4.	5.
1.	Rury preizolowane systemu ZPU Międzyrzecz \varnothing 32/110 mm dł. 12.0 m	szt.	1	R – 32/110 L = 12.0m
2.	Wcinka na gorąco w ciepłociąg 2xDN200/315: – zawór do wcinki na gorąco DN 32, – trójnik TPG 200/32, – kolano odgałęźne DN32	kpl.	2	
3.	Kolano preizolowane K90°/32	szt.	2	K90°/32
4.	Kolano preizolowane K89°/32	szt.	2	K89°/32
5.	Zawór kulowy preizolowany DN32	szt.	2	ZK32
6.	Mufy termokurczliwe kielichowe sieciowane radiacyjnie z podwójnym uszczelnieniem i 2 korkami do wtopienia dla rur \varnothing 32/110	kpl.	11	
7.	Pierścień gumowy \varnothing 110	szt.	4	P – 110
8.	Przejście szczelne typu WGC DN 100	szt.	2	
9.	Zakończenie izolacji - rękawa termokurczliwy (END-CAP) \varnothing 110 mm	szt.	2	E - 110
10.	Rura stalowa czarna bez szwu DN 32mm + izolacja	m	8	
11.	Rura stalowa czarna bez szwu DN 15 mm + izolacja	m	4	
12.	Zawór kołnierzowy DN 32 + kołnierze Dn32 (2szt.)	kpl.	2	DZT
13.	Zawór kołnierzowy DN 15 + kołnierze Dn15(2szt.)	kpl.	4	DZT
14.	Manometr R100, 0-2.5 MPa z króccem manometrycznym	szt.	1	KFM
15.	Taśma ostrzegawcza	mb	21	T – 150
16.	Naczynia odpowietrzające o poj. 2.5dm ³ z odpow. z rury stalowej DN 15	kpl.	2	
17.	Poduszki kompensacyjne l=1.0 gr. 40 mm	szt.	22	1000x250x40
18.	Rura ochronna AROT A 110 PS l=2.0m (niebieska)	szt.	2	
19.	Puszka elektroinstalacyjna IP 44	szt.	2	
20.	Złączka elektroinstalacyjna LTF	szt.	2	

Dopuszcza się zastosowanie materiałów innych producentów niż wymienione w projekcie przy zachowaniu równoważnych parametrów.

Wszystkie rury i kształtki preizolowane z instalacją alarmową impulsową.



KUJAWSKO
POMORSKA
OKRĘGOWA
I Z B A
INŻYNIERÓW
BUDOWNICTWA

OKRĘGOWA KOMISJA KWALIFIKACYJNA

Bydgoszcz, dnia 01 czerwca 2005 r.

Sygn. akt KUPOIIB/OKK-0054-22/05

DECYZJA

Na podstawie art. 24 ust. 1 pkt 2 ustawy z dnia 15 grudnia 2000 r. o samorządach zawodowych architektów, inżynierów budownictwa oraz urbanistów (*Dz. U. z 2001 r. Nr 5, poz. 42, z późniejszymi zmianami*), art. 13 ust. 1 pkt 1, art. 14 ust. 1 pkt 4 i ust. 3 pkt 1 ustawy z dnia 7 lipca 1994 r. Prawo budowlane (*tekst jednolity: Dz. U. z 2000 r. Nr 106, poz. 1126, z późniejszymi zmianami*) oraz § 9 ust. 1 rozporządzenia Ministra Gospodarki Przestrzennej i Budownictwa z dnia 30 grudnia 1994 r. w sprawie samodzielnych funkcji technicznych w budownictwie (*Dz. U. z 1995 r. Nr 8, poz. 38, z późniejszymi zmianami*) w związku z art. 104 Kodeksu postępowania administracyjnego (*Dz. U. z 2000 r. Nr 98, poz. 1071, z późniejszymi zmianami*)

**Okręgowa Komisja Kwalifikacyjna
n a d a j e**

Pani Renacie Elżbiecie Żebrowskiej
inżynier o kierunku inżynieria środowiska
urodzonej dnia 12 listopada 1973 r. we Włocławku

UPRAWNIENIA BUDOWLANE

numer ewidencyjny KUP/0055/POOS/05

**do projektowania bez ograniczeń
w specjalności instalacyjnej w zakresie sieci, instalacji i urządzeń:
wodociągowych i kanalizacyjnych, ciepłych, wentylacyjnych i gazowych**

w rozumieniu przepisów obowiązujących do 10 lipca 2003 r. – podstawa prawna: art. 7 ust. 1
Ustawy z dnia 27 marca 2003 r. o zmianie ustawy - Prawo budowlane oraz o zmianie niektórych ustaw
(*Dz. U. Nr 80 z 2003 r., poz. 718*)

UZASADNIENIE

Okręgowa Komisja Kwalifikacyjna Kujawsko – Pomorskiej Okręgowej Izby Inżynierów Budownictwa w Bydgoszczy na podstawie protokołów z postępowania kwalifikacyjnego oraz z przeprowadzonego egzaminu stwierdziła, że Pani Renata Elżbieta Żebrowska posiada wymagane prawem: wykształcenie i praktykę zawodową oraz uzyskała pozytywny wynik egzaminu - konieczne do uzyskania uprawnień budowlanych do projektowania bez ograniczeń w specjalności instalacyjnej w zakresie sieci, instalacji i urządzeń: wodociągowych i kanalizacyjnych, ciepłych, wentylacyjnych i gazowych.

Szczegółowy zakres uprawnień jest określony na odwoście niniejszej decyzji.

Pouczenie

1. Zgodnie z art. 12 ust. 7 w/w ustawy Prawo budowlane – podstawę do wykonywania samodzielnych funkcji technicznych w budownictwie stanowi wpis do centralnego rejestru Głównego Inspektora Nadzoru Budowlanego oraz wpis na listę członków właściwej izby samorządu zawodowego.
2. Od niniejszej decyzji służy odwołanie do Krajowej Komisji Kwalifikacyjnej Polskiej Izby Inżynierów Budownictwa w Warszawie, za pośrednictwem Okręgowej Komisji Kwalifikacyjnej KUPOIIB w Bydgoszczy w terminie 14 dni od dnia jej doręczenia

Otrzymują:

1. Pani Renata Elżbieta Żebrowska
ul. Wiejska 18/175
87-800 Włocławek
2. Okręgowa Rada Izby
3. Główny Inspektor
Nadzoru Budowlanego
4. a/a



**Skład Orzekający
Okręgowej Komisji Kwalifikacyjnej**

inż. Franciszek Szypliński

mgr inż. Andrzej Mańkowski

inż. Andrzej Czarra



Zaświadczenie

o numerze weryfikacyjnym:
KUP-F6G-YD7-QF1 *

Pani Renata Żebrowska o numerze ewidencyjnym KUP/IS/0361/05
adres zamieszkania ul. Wiejska 18/175, 87-800 Włocławek
jest członkiem Kujawsko-Pomorskiej Okręgowej Izby Inżynierów Budownictwa i posiada
wymagane ubezpieczenie od odpowiedzialności cywilnej.
Niniejsze zaświadczenie jest ważne do dnia 2023-10-31.

Zaświadczenie zostało wygenerowane elektronicznie i opatrzone bezpiecznym podpisem elektronicznym
weryfikowanym przy pomocy ważnego kwalifikowanego certyfikatu w dniu 2022-10-18 roku przez:

Renata Staszak, Przewodniczący Rady Kujawsko-Pomorskiej Okręgowej Izby Inżynierów Budownictwa.

Zgodnie z art. 78¹ K.c.

§ 1. Do zachowania elektronicznej formy czynności prawnej wystarczy złożenie oświadczenia woli w postaci elektronicznej i opatrzenie go kwalifikowanym podpisem elektronicznym.

§ 2. Oświadczenie woli złożone w formie elektronicznej jest równoważne z oświadczeniem woli złożonym w formie pisemnej.

* Weryfikację poprawności danych w niniejszym zaświadczeniu można sprawdzić za pomocą numeru weryfikacyjnego zaświadczenia na stronie Polskiej Izby Inżynierów Budownictwa www.piib.org.pl lub kontaktując się z biurem właściwej Okręgowej Izby Inżynierów Budownictwa.

NI/KS/010236/12/2022

6 grudnia 2022

**Administracja Zasobów
Komunalnych
ul. Ostrowska 30
87-800 Włocławek****Dotyczy: warunków przyłączenia do sieci ciepłowniczej budynku przy ul. Łęgskiej 56 we Włocławku**

Miejskie Przedsiębiorstwo Energetyki Ciepłej Spółka z o. o. we Włocławku w odpowiedzi na wniosek z dnia 18 listopada 2022 r. niniejszym przedstawia warunki przyłączenia do sieci ciepłowniczej MPEC budynku mieszkalnego przy ul. Łęgskiej 56 we Włocławku:

1. Punkt włączenia: sieć ciepłownicza wysokoparametrowa 2xDN200/315 wykonana w technologii rur preizolowanych, zlokalizowana na działce nr 118/12 KM 46.
2. Parametry pracy sieci ciepłowniczej:
 - 2.1. szczytowo – zmienne w okresie zimowym **130/70°C**,
 - 2.2. stałe w okresie letnim **70/35°C**.
3. Przyłącznie ciepłe zasilające budynek zaprojektować i zrealizować w technologii rur preizolowanych.
4. Włączenie przyłącza ciepłego do sieci ciepłowniczej należy wykonać za pomocą trójników preizolowanych.
5. Na przyłączy ciepłym do obiektu zamontować zawory preizolowane.
6. Przebieg trasy przyłącza ciepłego projektować zgodnie z obowiązującymi przepisami projektowania uzbrojenia podziemnego ze zwróceniem szczególnej uwagi na przepisy ochronne zieleni.
7. Przyłącznie ciepłe lokalizować w miarę możliwości poza jezdniami – z wyjątkiem przejść poprzecznych.
8. Przyłącznie ciepłe projektować w odległości od zabudowy umożliwiającej dokonywanie remontów i wymianę infrastruktury ciepłowniczej.
9. Zaprojektować i zrealizować w obiekcie instalację wewnętrzną centralnego ogrzewania i ciepłej wody użytkowej. Dokumentacja projektowa instalacji odbiorczych winna zawierać obliczeniowe zapotrzebowanie ciepła dla potrzeb ww. funkcji grzewczych.
10. Przyłączenie obiektu do sieci ciepłowniczej zaprojektować i zrealizować poprzez 2-funkcyjny kompaktowy węzeł zabezpieczający potrzeby ciepłe w zakresie:
 - 10.1. centralnego ogrzewania,
 - 10.2. ciepłej wody użytkowej.
11. Węzeł ciepły należy zlokalizować w pomieszczeniu Odbiorcy w obiekcie przy ulicy Łęgskiej 56 (od strony pasa drogowego ul. Łęgskiej), zabezpieczonym przed dostępem osób postronnych z możliwością dostępu dla pracowników MPEC.

12. Lokalizację pomieszczenia dla węzła cieplnego uzgodnić z pracownikami MPEC Spółka z o.o.
13. W układzie technologicznym przewidzieć:
 - 13.1. wymienniki płytowe lub inne o podobnych parametrach technicznych,
 - 13.2. wymiennik płytowy skręcany na potrzeby ciepłej wody użytkowej,
 - 13.3. automatyczną regulację temperatury wody sieciowej,
 - 13.4. ograniczenie temperatury wody powrotnej,
 - 13.5. automatyczną regulację pogodową temperatury wody instalacyjnej,
 - 13.6. automatyczną regulację układu przygotowania c.w.u.
 - 13.7. regulator przepływu i ciśnienia.
14. Do stabilizacji warunków hydraulicznych pracy węzła zastosować regulator różnicy ciśnień i przepływu firmy Samson lub Danfoss.
15. Do automatycznej regulacji pracy układów centralnego ogrzewania i ciepłej wody użytkowej zaprojektować regulator pogodowy typu Trovis firmy Samson lub regulator typu 310 firmy Danfoss.
16. Do pomiaru zużycia energii cieplnej w węźle przewidzieć licznik ciepła z przepływomierzem ultradźwiękowym produkcji Kamstrup oraz modułem M-BUS do zdalnego odczytu.
17. Dostawa licznika energii cieplnej jak i montaż w instalację węzła cieplnego należy do Dostawcy ciepła.
18. Zaleca się stosowanie pompy do obiegu czynnika grzewczego o automatycznej zmiennej wysokości obrotów produkcji Leszczyńskiej Fabryki Pomp lub Grundfos. W przypadku zastosowania pompy zwykłej na instalacji centralnego ogrzewania przewidzieć zawory różnicowo-upustowe.
19. Zabezpieczenie instalacji wewnętrznej zaprojektować w postaci przeponowych zbiorników wyrównawczych oraz zaworów bezpieczeństwa.
20. Stosować armaturę odcinającą kulową kołnierзовą dostosowaną do temperatur i ciśnień roboczych węzła cieplnego.
21. W węźle cieplnym przewidzieć automatyczne załączanie pompy po chwilowym zaniku napięcia.
22. W węźle cieplnym przewidzieć wodomierz uzupełnienia z nadajnikiem impulsów typu NK.
23. Pomieszczenie węzła cieplnego powinno posiadać wentylację grawitacyjną nawiewno-wywiewną.
24. W obiekcie zaprojektować i zrealizować wydzielony (sprzed licznika głównego) obwód elektryczny do zasilania urządzeń węzła cieplnego, co umożliwi wykonanie odrębnego opomiarowania zużycia energii elektrycznej na jego potrzeby i zawarcie przez MPEC Spółka z o.o. stosownej umowy bezpośrednio z operatorem świadczącym usługi w zakresie dostaw energii elektrycznej. (Niniejsze dotyczy przypadku, gdy węzeł cieplny ma stanowić własność Dostawcy ciepła).
25. Do pomieszczenia węzła cieplnego doprowadzić uziemienie przewodem ochronnym podłączonym do głównej szyny wyrównawczej zgodnie z PN-IEC 60364-4-41:2000 „Instalacja elektryczna w obiektach budowlanych, Ochrona dla zapewnienia bezpieczeństwa, Ochrona przeciwporażeniowa”.
26. Odpływ ścieków z pomieszczenia węzła cieplnego powinien być grawitacyjny lub pompowy przez studzienkę schładzającą (pompa załączana automatycznie). Przy odpływie grawitacyjnym pomieszczenie węzła należy zabezpieczyć przed cofaniem się ścieków z kanalizacji zewnętrznej.
27. Elementy węzła cieplnego nie omówione w niniejszych założeniach projektować zgodnie z Polskimi Normami oraz na zasadach ogólnie przyjętych w ogrzewnictwie.

28. Dokumentacja projektowa podlega uzgodnieniu z MPEC. Do uzgodnienia przedłożyć 1 egz. dokumentacji w formie papierowej oraz 1 egz. na elektronicznym nośniku informacji (w postaci plików PDF, .doc, .dwg na płycie CD/DVD).
29. Zastosowane materiały powinny posiadać aktualne dokumenty dopuszczenia do stosowania w budownictwie.
30. Dostawę ciepła zapewniamy po spełnieniu łącznie n/w warunków:
 - 30.1. wykonaniu i uzgodnieniu dokumentacji przyłącza ciepłego,
 - 30.2. wykonaniu i uzgodnieniu dokumentacji węzła ciepłego,
 - 30.3. wykonaniu i uzgodnieniu dokumentacji projektowej instalacji wewnętrznej c.o. i c.w.u. w obiekcie,
 - 30.4. uzyskaniu zgody właścicieli terenu projektowanej trasy przyłącza ciepłego,
 - 30.5. udzieleniu zgody firmie SatFilm na wykonanie przyłącza internetowego do zdalnego monitorowania pracy węzła ciepłego w pomieszczeniu w którym będzie znajdował się węzeł ciepły (Niniejsze dotyczy przypadku, gdy węzeł ciepły ma stanowić własność Dostawcy ciepła),
 - 30.6. zawarciu przez strony umowy przyłączeniowej w wariantcie A (węzeł ciepły Dostawcy ciepła) bądź w wariantcie B (węzeł ciepły Odbiorcy ciepła). Projekty umów przyłączeniowych dostępne są na stronie internetowej www.mpec.com.pl w zakładce Dla klientów – przyłącz się,
 - 30.7. ustanowieniu służebności przesyłu na czas nieoznaczony na rzecz MPEC,
 - 30.8. wniesieniu przez Wnioskodawcę opłaty przyłączeniowej zgodnej z obowiązującymi przepisami, której wysokość jest określona w „Taryfie dla ciepła Miejskiego Przedsiębiorstwa Energetyki Ciepłej Spółka z o. o. we Włocławku, zatwierdzonej decyzją Prezesa Urzędu Regulacji Energetyki”,
 - 30.9. wykonaniu instalacji wewnętrznej c.o. i c.w.u. w obiekcie,
 - 30.10. wykonaniu przyłącza ciepłego oraz montażu węzła w wyznaczonym pomieszczeniu,
 - 30.11. dokonaniu odbioru wykonanych robót przez pracowników MPEC,
 - 30.12. sporządzeniu protokołu zamontowania układu pomiarowego energii cieplnej,
 - 30.13. zawarciu przez strony umowy sprzedaży ciepła.
31. Szczegółowy podział obowiązków stron w zakresie podłączenia obiektu do sieci ciepłowniczej Miejskiego Przedsiębiorstwa Energetyki Ciepłej Spółka z o.o. zostanie określony w stosownej umowie przyłączeniowej. Co do zasady, dokumentację projektową i roboty budowlane w zakresie sieci i przyłączy ciepłych wykonuje MPEC Sp. z o.o., natomiast opracowanie projektu i wykonanie instalacji odbiorczych w obiekcie leży każdorazowo w gestii odbiorcy ciepła. W kwestii węzła ciepłego podział obowiązków uzależniony jest od decyzji stron co do jego własności (taryfa C2 lub C4).
32. Warunki przyłączenia tracą swą ważność po 2-ach latach od daty ich wydania.
33. Określone warunki techniczne nie stanowią zobowiązania Spółki do dostawy ciepła z sieci ciepłowniczej MPEC.

Prezes Zarządu



Elektronicznie
podpisany przez
Andrzej Paweł Walczak
Data: 2022.12.06
10:27:50 +01'00'

Załączniki:

1. Wymagania dotyczące pomieszczeń węzłów ciepłych
2. Wniosek o zawarcie umowy przyłączeniowej

NIP: 8882141230
NT.TA.4042.48.2023



Miejskie Przedsiębiorstwo
Energetyki Ciepłej Sp. z o. o.
ul. Płocka 30/32
87-800 Włocławek

DECYZJA

o zezwoleniu na lokalizację urządzenia infrastruktury niezwiązanej z drogą

Na podstawie art. 39 ust. 3 i 3a ustawy z dnia 21 marca 1985 r. o drogach publicznych (Dz. U. z 2022 r. poz. 1693 ze zm.), art. 104 § 1 ustawy z dnia 14 czerwca 1960 r. – Kodeks postępowania administracyjnego (Dz. U. z 2022 r. poz. 2000 ze zm.) oraz z upoważnienia Prezydenta Miasta Włocławek nr OPIK.0052.2.5.2020 z dnia 2 stycznia 2020 r., do wydawania przez Dyrektora Miejskiego Zarządu Infrastruktury Drogowej i Transportu we Włocławku decyzji administracyjnych, po rozpatrzeniu wniosku złożonego przez Miejskie Przedsiębiorstwo Energetyki Ciepłej Sp. z o. o., ul. Płocka 30/32, 87-800 Włocławek, reprezentowaną przez Prezesa Zarządu - Pana Andrzeja Walczaka, o wydanie zezwolenia na lokalizację przyłącza ciepłego 2x DN32/110 z rur preizolowanych w pasie drogowym ul. Łęgskiej, do budynku położonego przy ul. Łęgskiej 56, na dz. nr 62/2 KM 46 obręb Włocławek, zgodnie z lokalizacją oznaczoną na mapie załączonej do wniosku;

I. Zezwalam:

na lokalizację przyłącza ciepłego 2x DN32/110 z rur preizolowanych w pasie drogowym ul. Łęgskiej, do budynku położonego przy ul. Łęgskiej 56, na dz. nr 62/2 KM 46 obręb Włocławek, na niżej podanych warunkach:

1. lokalizacja jak na mapie sytuacyjno-wysokościowej stanowiącej załącznik do przedmiotowej decyzji;
2. szczegółowe warunki odbudowy zajętego pasa drogowego będą podane w zezwoleniu Zarządu drogi na zajęcie pasa drogowego celem prowadzenia w nim robót;
3. wszystkie prace będą wykonane na koszt Inwestora;
4. za skutki prowadzenia robót w pełni odpowiada Inwestor;
5. wszystkie odbudowane przez Inwestora elementy pasa drogowego podlegają udzielonej przez niego bezwarunkowej gwarancji określonej w protokole odbioru spisany po zakończeniu robót.

II. Wyrażam zgodę

na dysponowanie gruntem stanowiącym własność **Gminy Miasto Włocławek**, dz. nr 113 KM 46 **obrub Włocławek**, wyłącznie na cel określony w pkt I.

Uzasadnienie

Wnioskiem z dnia 16.02.2023 r. Miejskie Przedsiębiorstwo Energetyki Ciepłej Sp. z o. o., ul. Płocka 30/32, 87-800 Włocławek, reprezentowana przez Prezesa Zarządu - Pana Andrzeja Walczaka, wystąpiła o wydanie zezwolenia na lokalizację przyłącza ciepłego 2x DN32/110 z rur preizolowanych w pasie drogowym ul. Łęgskiej, do budynku położonego przy ul. Łęgskiej 56, na dz. nr 62/2 KM 46 obręb Włocławek.

Na powyższe zamierzenie inwestycyjne Miejski Zarząd Infrastruktury Drogowej i Transportu we Włocławku wyraził zgodę z warunkami lokalizacji jak w punkcie I oraz ogólnymi warunkami określonymi w ustawie z dnia 21 marca 1985 r. o drogach publicznych (Dz. U. z 2022 r. poz. 1693 ze zm.).

Ustalono, że wykonanie zamierzenia inwestycyjnego, o którym mowa w punkcie pierwszym, zgodnie z ww. aktem prawnym, spowoduje najmniejsze – dopuszczalne, zakłócenie w funkcjonowaniu miejskiego układu drogowego.

Wobec powyższego postanowiono jak na wstępie.

Pouczenie

Przed rozpoczęciem inwestycji, po spełnieniu powyższych warunków, Inwestor (Wnioskodawca) jest zobowiązany do:

1. uzyskania pozwolenia na budowę lub zgłoszenia budowy albo wykonania robót budowlanych;
2. uzgodnienia z zarządcą drogi, przed uzyskaniem pozwolenia na budowę, projektu zagospodarowania działki lub terenu oraz projektu architektoniczno-budowlanego obiektu lub urządzenia;
3. uzyskania zezwolenia Zarządu drogi na zajęcie pasa drogowego, dotyczącego prowadzenia robót w pasie drogowym i na umieszczenie w nim obiektu lub urządzenia.

Od niniejszej decyzji służy stronie odwołanie do Samorządowego Kolegium Odwoławczego we Włocławku, za pośrednictwem Miejskiego Zarządu Infrastruktury Drogowej i Transportu we Włocławku, w terminie 14 dni od daty jej doręczenia.

W trakcie biegu terminu do wniesienia odwołania strona może zrzec się prawa do wniesienia odwołania wobec organu administracji publicznej, który wydał decyzję. Z dniem doręczenia organowi administracji publicznej oświadczenia o zrzeczeniu się prawa do wniesienia odwołania przez ostatnią ze stron postępowania, decyzja staje się ostateczna i prawomocna.

Z up. Prezydenta Miasta
Jarosław Zdanowski
Dyrektor
Miejskiego Zarządu Infrastruktury Drogowej
i Transportu we Włocławku

Otrzymują:

1. Wnioskodawca
2. a/a



MAPA DO CELÓW PROJEKTOWYCH

Skala 1:500

województwo: kujawsko-pomorskie
gmina: Miasto Włocławek
miejscowość: WŁOCŁAWEK
jednostka ewidencyjna: WŁOCŁAWEK KM 45 046401_1
obręb: WŁOCŁAWEK KM 46 046401_1 0460

rodzaj mapy: 6.183.30.16.1.2
dział: WG ZAKRESU
DGK.6640.1127.2022

układ współrzędnych: PL-2000
układ wysokościowy: PL-EVRF 2007-SH
geodezyjny układ odniesienia: PL-ETRS 2000

wykonawca:

Włocławek, dnia 13.03.2023r
Geokart Biuro Geodezji
Lukasz Maroszek
ul. Akacjowa 13, Włocławek, 87-680 Brześć Kuj.
kom. 534-666-347, NIP 599-281-62-26

Stamp and signature area containing:
- Date: 13.03.2023r
- Name: Lukasz Maroszek
- Title: Dyrektor Biura Geodezji
- Address: ul. Akacjowa 13, Włocławek, 87-680 Brześć Kuj.
- Phone: 534-666-347, NIP 599-281-62-26
- Signature: [Handwritten signature]

Uwaga:
PROJEKT PZT WYKONANO NA SKANIE ORYGINALU
MAPY DO CELÓW PROJEKTOWYCH

TRASA PROJEKTOWANEGO PRZYŁĄCZA CIEPŁEGO
DO BUDYNKU PRZY ŁĘGSKIEJ 56



NT.TU.401.6.29.2023

Miejskie Przedsiębiorstwo Energetyki Ciepłej
Spółka z o.o. we Włocławku
ul. Płocka 30/32
87-800 Włocławek

Dotyczy: przyłączenia do sieci ciepłowniczej obiektu przy ul. Łęgskiej 56

W odpowiedzi na pismo o sygnaturze NI/RZ/ 002193 /03/2023 z dnia 20.03.2023r. dotyczące wydania szczegółowych warunków odtworzenia pasa drogowego ulicy Łęgskiej, Miejski Zarząd Infrastruktury Drogowej i Transportu informuje:

Ul. Łęgska:

Jezdnia:

- a) Rozbiórki nawierzchni jezdni należy prowadzić w sposób umożliwiający ponowne wbudowanie materiału. W przypadku uszkodzenia, lub zniszczenia należy górną warstwę odtworzyć z materiału równoważnego;
- b) Wykop wykonać ze stopniowanym poszerzeniem w warstwach konstrukcyjnych nawierzchni. Szerokość poszerzeń powinna odpowiadać grubości warstw lub wynosić co najmniej 10 ± 20 cm. Przewidywane poszerzenia w warstwach konstrukcyjnych należy uwzględnić w projektowanej szerokości wykopu.
- c) Bezwzględnie należy dokonać odtworzenia warstwy odsączającej lub mrozoochronnej zniszczonej w wyniku wykonanego wykopu. Grubość odtwarzanej warstwy musi być taka sama jak warstwy istniejącej.
- d) Zasypany wykop należy zagęścić do $I_s \geq 1,0$, przedstawić wyniki zagęszczenia;
- e) Odbudowę poszczególnych warstw konstrukcji nawierzchni należy wykonać tzw. metodą schodkową. Zakładki kolejnych warstw powinny być nie mniejsze niż 1,5 grubości wyżej położonej warstwy lub wynosić co najmniej 10 ± 20 cm.
- f) Powierzchnię odbudowy warstwy ścieralnej z kostki kamiennej przyjąć na obszarze:
- długość odbudowy warstwy ścieralnej uzależniona będzie od długości i szerokości wykonanego wykopu pod montaż ciepłociągu z uwzględnieniem poszerzenia na odbudowę schodkową;
- g) Nawierzchnię wykonać z zachowaniem wymaganej równości podłużnej i poprzecznej oraz odtworzeniem fugi betonowej.

- h) Konstrukcja nawierzchni jezdni ulicy Łęskiej (kategoria ruchu KR 3):
- kostka kamienna granitowa rzędowa zgodna ze stanem istniejącym
 - podsypka cementowo-piaskowa gr. 6 cm;
 - podbudowa z KŁSM (melafir) 0/31,5 mm gr. 21 cm;
 - warstwa odsączająca z piasku gr. 15 cm;
 - stabilizacja pospółki cementem do $R_m=5\text{MPa}$ gr. 20 cm;
 - warstwa piasku gr. 30 cm;
 - geosyntetyk;
 - warstwa piasku gr. 30 cm;
 - geosyntetyk;
 - warstwa piasku gr. 20 cm;
 - profilowane i zagęszczone podłoże gruntowe.

Chodnik:

1. Rozbiórkę istniejącej nawierzchni z kostki kamiennej i płyt kamiennych należy prowadzić w sposób umożliwiający ponowne wbudowanie materiału. W przypadku uszkodzenia, lub zniszczenia należy górną warstwę odtworzyć z materiału równoważnego, lub nowego;
2. Zasypany wykop należy zagęścić do $I_s \geq 0,99$, przedstawić wyniki zagęszczenia.
3. Chodnik odbudować na obszarze który został rozebrany, warstwy konstrukcyjne:
 - warstwa ścieralna - istniejąca kostka kamienna i płyty kamienne;
 - podsypka cementowo-piaskowa gr. 4,0 cm;
 - podbudowa betonowa z betonu c16/20 - gr. 10,0 cm;
 - warstwa odsączająca gr. 10,0 cm - piasek zagęszczony do $I_s \geq 0,99$.
4. Nawierzchnię chodnika należy odbudować z zachowaniem wymaganej równości podłużnej i poprzecznej, oraz odtworzeniem fugi betonowej.

DYREKTOR

Jerzy Zdanowski

Otrzymuje:

1. Adresat
2. a/a

Sporządził: P. Pawłowski



Kujawsko -Pomorski
Wojewódzki Konserwator Zabytków
ul. Łazienna 8, 87-100 Toruń

Włocławek, 27 lutego 2023 r.

WUOZ.DW.ZAR.5143.11.2023.KAK

DECYZJA NR ZAR/28/2023

Na podstawie art. 89 pkt. 2, art. 6 ust. 1 pkt 3 lit. „a”, art. 31 ust 2 Ustawy z dnia 23 lipca 2003 r. o ochronie zabytków i opiece nad zabytkami (t.j. Dz. U. z 2022 r., poz. 840) oraz art. 104 Ustawy z dnia 14 czerwca 1960 r. Kodeks postępowania administracyjnego (t.j. Dz. U. z 2022 r. poz. 2000 ze zmianami) po rozpatrzeniu wniosku

Miejskiego Przedsiębiorstwa Energetyki Ciepłej, Spółka z o.o., 87-800 Włocławek, ul. Płocka 30/32,

z dnia 20.02.2023 r. (wpłynęło dnia 20.02.2023 r.),

w sprawie wydania decyzji określającej zakres i rodzaj niezbędnych badań archeologicznych podczas prac ziemnych związanych z inwestycją polegającą na budowie:

- sieci ciepłowniczej w ul. Zapiecek, na działce o nr 148 obręb Włocławek KM 45;
- przyłącza ciepłego do budynku przy ul. Zapiecek 3/5, na działce o nr 148 i 155/2 obręb Włocławek KM 45;
- przyłącza ciepłego do budynku przy ul. Zapiecek 8, na działce o nr 148 i 83/4 obręb Włocławek KM 45;
- przyłącza ciepłego do budynku przy ul. Łęskiej 56, na działce o nr 113 obręb Włocławek KM 46;

w strefie ochrony archeologicznej Dzielnicy Starego Miasta Włocławek

(zgodnie z charakterystyką robót i załącznikiem graficznym dołączonymi do wniosku)

o r z e k a m o k r e ś l i ć:

zakres i rodzaj niezbędnych badań archeologicznych podczas prac ziemnych związanych z inwestycją polegającą na budowie:

- sieci ciepłowniczej w ul. Zapiecek, na działce o nr 148 obręb Włocławek KM 45;
- przyłącza ciepłego do budynku przy ul. Zapiecek 3/5, na działce o nr 148 i 155/2 obręb Włocławek KM 45;
- przyłącza ciepłego do budynku przy ul. Zapiecek 8, na działce o nr 148 i 83/4 obręb Włocławek KM 45;
- przyłącza ciepłego do budynku przy ul. Łęskiej 56, na działce o nr 113 obręb Włocławek KM 46;

w strefie ochrony archeologicznej Dzielnicy Starego Miasta Włocławek

(zgodnie z charakterystyką robót i załącznikiem graficznym dołączonymi do wniosku),

w następujący sposób:

zakres badań::

- pod sieć ciepłowniczą w ul. Zapiecek, na działce o nr 148 obręb Włocławek KM 45, w obrębie wykopów inwestycyjnych o długości 41,20m, szerokości 1,2m, głębokości 1,50m
- pod przyłącze ciepłe do budynku przy ul. Zapiecek 3/5, na działce o nr 148 i 155/2 obręb Włocławek KM 45; w obrębie wykopów inwestycyjnych o długości 25,50m, szerokości 1,2m, głębokości 1,50m;

- pod przyłącze ciepłe do budynku przy ul. Zapiecek 8, na działce o nr 148 i 83/4 obręb Włocławek KM 45; w obrębie wykopów inwestycyjnych o długości 23,20m, szerokości 1,2m, głębokości 1,50m;
- pod przyłącze ciepłego do budynku przy ul. Łęskiej 56, na działce o nr 113 obręb Włocławek KM 46; w obrębie wykopów inwestycyjnych o długości 10,30m, szerokości 1,2m, głębokości 1,50m;

rodzaj badań: badania archeologiczne w trakcie prac inwestycyjnych, polegające na mechanicznym odhumusowaniu, oczyszczeniu, obserwacji, eksploracji i dokumentacji nawarstwień kulturowych zgodnie z zasadami metodyki archeologicznej; zabezpieczenie ewentualnie pozyskanych ruchomych zabytków archeologicznych, zgodnie ze „Standardami prowadzenia badań archeologicznych.

U z a s a d n i e n i e

Do Wojewódzkiego Urzędu Ochrony Zabytków w Toruniu - Delegatury we Włocławku 20.02.2023 r. wpłynął pismem NI/RZ/001459/02/2023 wniosek Miejskiego Przedsiębiorstwa Energetyki Ciepłej, Spółka z o.o. we Włocławku, o wydanie decyzji określającej zakres i rodzaj niezbędnych badań archeologicznych podczas prac ziemnych związanych z inwestycją polegającą na budowie przyłączy ciepłych do budynków:

- przy ul. 3-Maja 1 na działce nr 110 (ul. Stary Rynek) obręb Włocławek KM 46;
- przy ul. 3-Maja 3/5 na działce nr 114 obręb Włocławek KM 46;
- przy ul. 3-Maja 4 na działce nr 114 obręb Włocławek KM 46;
- przy ul. 3-Maja 8 na działce nr 150/3 (ul. Cyganka) obręb Włocławek KM 45;
- przy ul. 3-Maja 9 na działce nr 150/3 (ul. Cyganka) obręb Włocławek KM 45;
- przy ul. 3-Maja 21 na działce nr 151 obręb Włocławek KM 45 przy ul. 3-Maja 4 na działce nr 114 obręb Włocławek KM 46;
- przy ul. 3-Maja 25 na działce nr 151 obręb Włocławek KM 45;

Teren objęty powyższą inwestycją znajduje się w strefie ochrony archeologicznej Dzielnicy Starego Miasta Włocławek, wpisanej do rejestru zabytków pod numerem A/1560 decyzją Wojewódzkiego Konserwatora Zabytków w Bydgoszczy z dnia 30 września 1957 r.

Ponadto ww. obszar objęty jest zapisami Miejscowego planu zagospodarowania przestrzennego uchwalonego Uchwałą Nr LIX/6/2023 Rady Miasta Włocławek dnia 20 stycznia 2023 r. Skutkiem powyższego przedmiotowy obszar podlega ochronie konserwatorskiej w oparciu o 6 ust. 1 pkt 3 lit. a, 6 ust. 1 pkt 1 lit. b, art. 7 pkt 1 i art. 7 pkt 4 Ustawy z dnia 23 lipca 2003 r. o ochronie zabytków i opiece nad zabytkami (t.j. Dz. U. z 2022, poz. 840).

Zgodnie z zapisami ww. Miejscowego planu §7 ust 7 *Obszar objęty planem położony jest w granicy strefy ochrony archeologicznej podlegającej ochronie na podstawie ustaleń miejscowego planu – teren podlega udostępnieniu do inwestorskich badań archeologicznych w przypadkach określonych przepisami odrębnymi dotyczącymi ochrony zabytków.*

W związku z powyższym prowadzenie badań archeologicznych, zgodnie z art. 36 ust 1 pkt 5 Ustawy z Ustawy z dnia 23 lipca 2003 r. o ochronie zabytków i opiece nad zabytkami, przed ich podjęciem wymaga uzyskania pozwolenia wojewódzkiego konserwatora zabytków.

Na podstawie art. 31 ust 2 Ustawy o ochronie zabytków i opiece nad zabytkami zakres i rodzaj niezbędnych badań archeologicznych podczas robót ziemnych, na terenie, na którym znajdują się zabytki archeologiczne, co doprowadzić może do przekształcenia lub zniszczenia zabytku archeologicznego określa Wojewódzki Konserwator Zabytków w drodze decyzji administracyjnej.

Stwierdza się, że przeprowadzenie badań archeologicznych w formie i zakresie wskazanym w sentencji decyzji na ww. obszarze jest niezbędne w celu ochrony wartości zabytkowych ww. strefy archeologicznej, która na skutek działań inwestycyjnych mogłaby ulec zniszczeniu, czym zostaną wypełnione przesłanki art. 31 ust 1a ustawy z dnia 23 lipca 2003 r. o ochronie zabytków i opiece nad zabytkami.

W celu realizacji zaleceń wskazanych w sentencji niniejszej decyzji należy wystąpić do Kujawsko – Pomorskiego Wojewódzkiego Konserwatora Zabytków z wnioskiem o pozwolenie na prowadzenie wskazanych badań archeologicznych oraz z niezbędnymi załącznikami określonymi w § 9 ust 1 i ust 3 *Rozporządzenia Ministra Kultury i Dziedzictwa Narodowego z dnia 02 sierpnia 2018 r. w sprawie prowadzenia prac konserwatorskich, prac restauratorskich i badań konserwatorskich przy zabytku wpisanym do rejestru zabytków albo na Listę Skarbów Dziedzictwa oraz robót budowlanych, badań architektonicznych i innych działań przy zabytku wpisanym do rejestru zabytków a także badań archeologicznych i poszukiwań zabytków* (t.j. Dz. U. z 2021 r, poz. 81)

Uzyskanie pozwolenia jest przedmiotem odrębnego postępowania więc wymaga odrębnego wniosku (formularz wniosku jest do pobrania ze strony internetowej K-P WKZ www.torun.wkz.gov.pl – zakładka: druki do pobrania

Mając powyższe na uwadze, na podstawie art. 6 ust. 1 pkt 3 lit. a, art. 7 pkt 4 art. 22 ust 2 i 5, art. 31 ust 1a i ust 2 Ustawy z dnia 23 lipca 2003 r. o ochronie zabytków i opiece nad zabytkami (t.j. Dz. U. z 2022 r., poz. 840) orzeczono jak w sentencji.

Pouczenie

Od decyzji niniejszej przysługuje stronie odwołanie do Ministra Kultury i Dziedzictwa Narodowego za moim pośrednictwem w terminie 14 dni od dnia jego doręczenia (art. 127 § 1 i § 2 oraz art. 129 § 1 i § 2 Kpa). W powyższym terminie strona może zrzec się prawa do wniesienia odwołania wobec organu administracji publicznej, który wydał decyzję. Z dniem doręczenia organowi administracji publicznej oświadczenia o zrzeczeniu się prawa do wniesienia odwołania przez ostatnią ze stron postępowania, decyzja staje się ostateczna i prawomocna. (art. 127a § 1 i § 2 Kpa). Decyzja podlega wykonaniu przed upływem terminu do wniesienia odwołania, jeżeli jest zgodna z żądaniem wszystkich stron lub jeżeli wszystkie strony zrzekły się prawa do wniesienia odwołania (art.130 § 4 Kpa).



Z up. Kujawsko-Pomorskiego
Wojewódzkiego Konserwatora Zabytków
Kierownik Delegatury

mgr Ewa Renata Kowalewska

Otrzymują:

1. Miejskie Przedsiębiorstwo Energetyki Ciepłej we Włocławku
2. aa





Kujawsko - Pomorski
Wojewódzki Konserwator Zabytków
ul. Łazienna 8, 87-100 Toruń

Włocławek, 27 marca 2023 r.

WUOZ.DW.ZAR.5161.17.2023.KAK

DECYZJA NR ZAR/41/2023

Na podstawie art. 89 pkt 2, art. 6 ust. 1 pkt 3 lit. a, art. 7 pkt 4, art. 36 ust. 1 pkt 5, pkt 7, art. 36 a ust 1, art. 37 e Ustawy z dnia 23 lipca 2003 r. o ochronie zabytków i opiece nad zabytkami (t.j. Dz. U. z 2022 r., poz. 840), art. 104 Ustawy z dnia 14 czerwca 1960 r. - Kodeks postępowania administracyjnego (t.j. Dz. U. z 2022 r., poz. 2000 z późn. zm.) oraz § 18 ust. 1, ust 3, i ust. 4 Rozporządzenia Ministra Kultury i Dziedzictwa Narodowego z dnia 02 sierpnia 2018 r. w sprawie prowadzenia prac konserwatorskich, prac restauratorskich i badań konserwatorskich przy zabytku wpisanym do rejestru zabytków albo na Listę Skarbów Dziedzictwa oraz robót budowlanych, badań architektonicznych i innych działań przy zabytku wpisanym do rejestru zabytków a także badań archeologicznych i poszukiwań zabytków (t.j. Dz. U. z 2021 r, poz. 81),

po rozpatrzeniu wniosku

Miejskiego Przedsiębiorstwa Energetyki Ciepłej, Spółka z o.o., 87-800 Włocławek, ul. Płocka 30/32, znak: NI/RZ/002090/03/2023

z dnia 15.03.2023 r. (wplynął dnia 17.03.2023 r.),

w sprawie wydania pozwolenia na prowadzenie badań archeologicznych podczas prac ziemnych związanych z inwestycją polegającą na budowie:

- sieci ciepłowniczej w ul. Zapiecek, na działce o nr 148 obręb Włocławek KM 45;
- przyłącza ciepłego do budynku przy ul. Zapiecek 3/5, na działce o nr 148 i 155/2 obręb Włocławek KM 45;
- przyłącza ciepłego do budynku przy ul. Zapiecek 8, na działce o nr 148 i 83/4 obręb Włocławek KM 45;
- przyłącza ciepłego do budynku przy ul. Łęskiej 56, na działce o nr 113 obręb Włocławek KM 46;

w strefie ochrony archeologicznej Dzielnicy Starego Miasta Włocławek

(zgodnie z załącznikiem graficznym i programem badań dołączonymi do wniosku),

o r z e k a m:

udzielić pozwolenia nr ZAR/20/2023

Miejskiemu Przedsiębiorstwu Energetyki Ciepłej, Spółka z o.o., 87-800 Włocławek, ul. Płocka 30/32,

na prowadzenie badań archeologicznych podczas prac ziemnych związanych z inwestycją polegającą na budowie:

- sieci ciepłowniczej w ul. Zapiecek, na działce o nr 148 obręb Włocławek KM 45;
- przyłącza ciepłego do budynku przy ul. Zapiecek 3/5, na działce o nr 148 i 155/2 obręb Włocławek KM 45;
- przyłącza ciepłego do budynku przy ul. Zapiecek 8, na działce o nr 148 i 83/4 obręb Włocławek KM 45;
- przyłącza ciepłego do budynku przy ul. Łęskiej 56, na działce o nr 113 obręb Włocławek KM 46;

- pod przyłącze ciepłego do budynku przy ul. Łęskiej 56, na działce o nr 113 obręb Włocławek KM 46; w obrębie wykopów inwestycyjnych o długości 10,30m, szerokości 1,2m, głębokości 1,50m;

rodzaj badań: badania archeologiczne w trakcie prac inwestycyjnych, polegające na mechanicznym odhumusowaniu, oczyszczeniu, obserwacji, eksploracji i dokumentacji nawarstwień kulturowych zgodnie z zasadami metodyki archeologicznej; zabezpieczenie ewentualnie pozyskanych ruchomych zabytków archeologicznych, zgodnie ze „Standardami prowadzenia badań archeologicznych.

Warunki szczegółowe badań archeologicznych objętych niniejszym pozwoleniem określone w Rozporządzeniu Ministra Kultury i Dziedzictwa Narodowego z dnia 02 sierpnia 2018 r. w sprawie prowadzenia prac konserwatorskich, prac restauratorskich i badań konserwatorskich przy zabytku wpisanym do rejestru zabytków albo na Listę Skarbów Dziedzictwa oraz robót budowlanych, badań architektonicznych i innych działań przy zabytku wpisanym do rejestru zabytków a także badań archeologicznych i poszukiwań zabytków (t. j. Dz. U. z 2021 r, poz. 81) polegają na obowiązku:

- zawiadomienia WUOZ w Toruniu - Delegatury we Włocławku o terminie rozpoczęcia i zakończenia wskazanych w pozwoleniu badań archeologicznych; (§ 18 ust 3 pkt 1 ww. Rozporządzenia)
- niezwłocznego zawiadomienia WUOZ w Toruniu - Delegatury we Włocławku o wszelkich zagrożeniach lub nowych okolicznościach ujawnionych w trakcie prowadzenia wskazanych w pozwoleniu badań archeologicznych; § 18 ust 3 pkt 3 ww. Rozporządzenia)
- prowadzenia dokumentacji przebiegu badań archeologicznych oraz opracowania wyników tych badań w sposób umożliwiający jednoznaczną identyfikację i dokładną przestrzenną lokalizację wszystkich czynności oraz dokonanych odkryć i przekazania jej do WUOZ w Toruniu Delegatury we Włocławku w terminie 6 miesięcy od dnia zakończenia tych badań; (§ 18 ust 3 pkt 6 ww. Rozporządzenia)
- prowadzenia doraźnej konserwacji pozyskanych zabytków i przekazania ich do WUOZ w Toruniu Delegatury we Włocławku w terminie do 3 lat od dnia zakończenia badań archeologicznych; (§ 18 ust 6 pkt 7 ww. Rozporządzenia)
- prowadzenia inwentaryzacji polowej pozyskanych zabytków i ich dokumentacji i przekazania jej do WUOZ w Toruniu Delegatury we Włocławku w terminie 6 miesięcy od dnia zakończenia badań archeologicznych (§ 18 ust 3 pkt 8 ww. Rozporządzenia)
- sporządzenia sprawozdania z przeprowadzonych badań archeologicznych i przekazania tego sprawozdania do WUOZ w Toruniu, Delegatury we Włocławku w terminie do 3 tygodni od dnia ich zakończenia; (§ 18 ust 3 pkt 9 ww. Rozporządzenia)
- opracowania sposobu postępowania z zabytkiem po zakończeniu badań archeologicznych i przekazania go do WUOZ w Toruniu, Delegatury we Włocławku w terminie do 3 miesięcy od dnia ich zakończenia. (§ 18 ust 3 pkt 10 ww. Rozporządzenia)
- opracowanie wyników badań archeologicznych i przekazania ich do WUOZ w Toruniu, Delegatury we Włocławku w terminie do 3 lat od dnia ich zakończenia; (§ 18 ust 3 pkt 11 ww. Rozporządzenia)
- uporządkowania terenu po zakończeniu badań archeologicznych; (§ 18 ust 3 pkt 12 ww. Rozporządzenia).

Uzasadnienie

Do Wojewódzkiego Urzędu Ochrony Zabytków w Toruniu, Delegatury we Włocławku wpłynął 17.03.2023 r. wniosek Miejskiego Przedsiębiorstwa Energetyki Ciepłej, Spółka z

o.o., 87-800 Włocławek, ul. Płocka 30/32, o wydanie pozwolenia na prowadzenie badań archeologicznych podczas prac ziemnych związanych z inwestycją polegającą na budowie

- sieci ciepłowniczej w ul. Zapiecek, na działce o nr 148 obręb Włocławek KM 45;
- przyłącza ciepłego do budynku przy ul. Zapiecek 3/5, na działce o nr 148 i 155/2 obręb Włocławek KM 45;
- przyłącza ciepłego do budynku przy ul. Zapiecek 8, na działce o nr 148 i 83/4 obręb Włocławek KM 45;
- przyłącza ciepłego do budynku przy ul. Łęskiej 56, na działce o nr 113 obręb Włocławek KM 46;

Teren objęty powyższą inwestycją znajduje się w strefie ochrony archeologicznej Dzielnicy Starego Miasta Włocławek, wpisanej do rejestru zabytków pod numerem A/1560 decyzją Wojewódzkiego Konserwatora Zabytków w Bydgoszczy z dnia 30 września 1957 r. Ponadto ww. obszar objęty jest zapisami Miejscowego planu zagospodarowania przestrzennego uchwalonego Uchwałą Nr LIX/6/2023 Rady Miasta Włocławek dnia 20 stycznia 2023 r. Skutkiem powyższego przedmiotowy obszar podlega ochronie konserwatorskiej w oparciu o 6 ust. 1 pkt 3 lit. a, 6 ust. 1 pkt 1 lit. b, art. 7 pkt 1 i art. 7 pkt 4 Ustawy z dnia 23 lipca 2003 r. o ochronie zabytków i opiece nad zabytkami (t.j. Dz. U. z 2022, poz. 840).

Zgodnie z zapisami ww. Miejscowego planu §7 ust 7 *Obszar objęty planem położony jest w granicy strefy ochrony archeologicznej podlegającej ochronie na podstawie ustaleń miejscowego planu – teren podlega udostępnieniu do inwestorskich badań archeologicznych w przypadkach określonych przepisami odrębnymi dotyczącymi ochrony zabytków.*

W związku z powyższym prowadzenie badań archeologicznych, zgodnie z art. 36 ust 1 pkt 5 Ustawy z dnia 23 lipca 2003 r. o ochronie zabytków i opiece nad zabytkami, przed ich podjęciem wymaga uzyskania pozwolenia wojewódzkiego konserwatora zabytków.

Zakres i rodzaj niezbędnych badań archeologicznych wskazany w sentencji ww. decyzji określony został w decyzji Kujawsko – Pomorskiego Wojewódzkiego Konserwatora Zabytków nr ZAR/28/2023 z dnia 17 lutego 2023 r., WUOZ.DW.ZAR.5143.11.2023.KAK.

W związku z powyższym stwierdza się, że przeprowadzenie badań archeologicznych w formie i zakresie wskazanym w sentencji decyzji na w/w obszarze jest niezbędne w celu ochrony wartości zabytkowych strefy archeologicznej, która na skutek działań inwestycyjnych ulegnie zniszczeniu.

Mając powyższe na uwadze, na podstawie art. 6 ust. 1 pkt 3 lit. a, art. 7 pkt 4, Ustawy z dnia 23 lipca 2003 r. o ochronie zabytków i opiece nad zabytkami (t.j. Dz. U. z 2022 r., poz. 840) oraz § 18 Rozporządzenia Ministra Kultury i Dziedzictwa Narodowego z dnia 02 sierpnia 2018 r. w sprawie prowadzenia prac konserwatorskich, prac restauratorskich i badań konserwatorskich przy zabytku wpisanym do rejestru zabytków albo na Listę Skarbów Dziedzictwa oraz robót budowlanych, badań architektonicznych i innych działań przy zabytku wpisanym do rejestru zabytków a także badań archeologicznych i poszukiwań zabytków (t.j. Dz. U. z 2021 r. poz. 81) orzeczono jak w sentencji.

P o u c z e n i e

Od decyzji niniejszej przysługuje stronie odwołanie do Ministra Kultury i Dziedzictwa Narodowego za moim pośrednictwem w terminie 14 dni od dnia jego doręczenia (art. 127 § 1 i § 2 oraz art. 129 § 1 i § 2 Kpa).

W powyższym terminie strona może zrzec się prawa do wniesienia odwołania wobec organu administracji publicznej, który wydał decyzję. Z dniem doręczenia organowi administracji publicznej oświadczenia o zrzeczeniu się prawa do wniesienia odwołania przez ostatnią ze stron postępowania, decyzja staje się ostateczna i prawomocna. (art. 127a § 1 i § 2 Kpa).

Decyzja podlega wykonaniu przed upływem terminu do wniesienia odwołania, jeżeli jest zgodna z żądaniem wszystkich stron lub jeżeli wszystkie strony zrzekły się prawa do wniesienia odwołania (art.130 § 4 Kpa).

Przyjęto potwierdzenie dokonania opłaty skarbowej w wysokości 82,00 na rachunek bankowy nr 37116022020000000083440799.



Z up. Kujawsko-Pomorskiego
Wojewódzkiego Konserwatora Zabytków
Kierownik Delegatury

Ewa Renata Kowalewska
mgr Ewa Renata Kowalewska

Otrzymują:

1. Miejskie Przedsiębiorstwo Energetyki Ciepłej Sp. z o.o.
2. Prezydent Miasta Włocławek
3. Gmina Miasto Włocławek
4. Miejski Zarząd Infrastruktury Drogowej i Transportu we Włocławku
5. Aa.





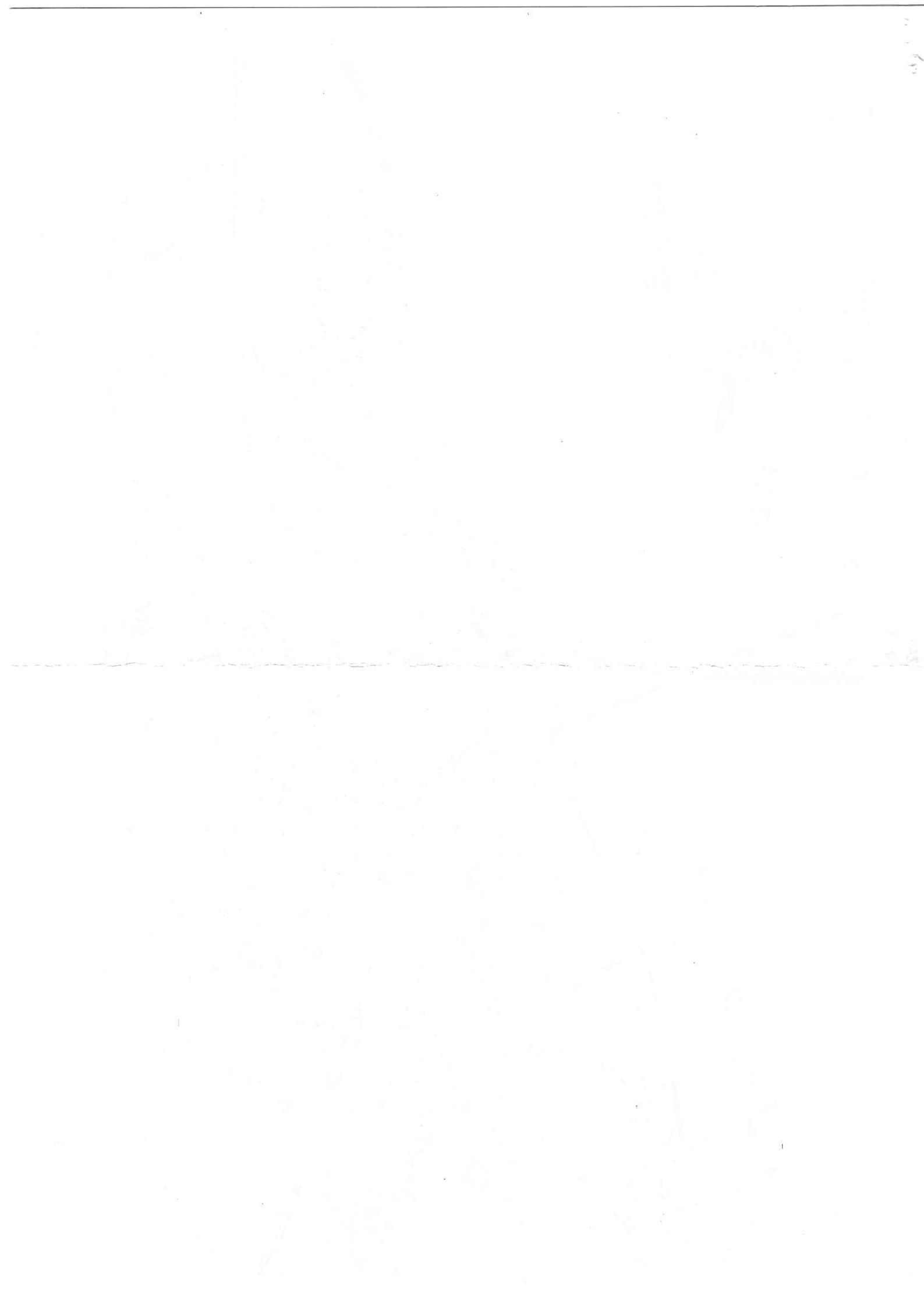
Wojewódzki Urząd Ochrony Zabytków w Toruniu
DELEGATURA – WŁOCŁAWEK
ul. Łęgska 42, 87-800 Włocławek
tel./fax: (54) 231 55 22, 231 55 23
Regon: 005740463 NIP: 956-16-21-709

Uzgodniono ze stanowiska konserwatorskiego
w decyzji - postanowieniu NR ZAR/41/2023
LW02, dn. ZAR. 5161.17.2023. kawa
dnia 27.05.2023

Z up. Kujawsko-Pomorskiego
Wojewódzkiego Konserwatora Zabytków
Kierownik Delegatury
mgr Daria Bendia Kowalska

— obszar objęty badaniami archeologicznymi

0 100 200 300 400 m



Kujawsko-Pomorski
Wojewódzki Konserwator Zabytków
ul. Łazienna 8 87-100 Toruń



Włocławek, 13 kwietnia 2023 r.

WUOZ.DW.WZN.5142.5.30.2023.ERK

DECYZJA nr ZN/116/2023

Na podstawie art. 89 pkt 2, art. 6 ust. 1 pkt 1 lit. „b”, art. 7 pkt 1, art. 36 ust. 1 pkt 1 Ustawy z dnia 23 lipca 2003 r. o ochronie zabytków i opiece nad zabytkami (t. j. Dz. U. z 2022 r., poz. 840), art. 39 ust. 1 Ustawy z dnia 7 lipca 1994 Prawo Budowlane (t. j. Dz. U. z 2021 r. poz. 2351 z późn. zm.), art. 104 Ustawy z dnia 14 czerwca 1960 r. Kodeks postępowania administracyjnego (t. j. Dz. U. z 2022 r. poz. 2000 z późn. zm.) oraz § 13 Rozporządzenia Ministra Kultury z dnia 02 sierpnia 2018 r. w sprawie prowadzenia prac konserwatorskich, prac restauratorskich i badań konserwatorskich przy zabytku wpisanym do rejestru zabytków albo na Listę Skarbów Dziedzictwa oraz robót budowlanych, badań architektonicznych i innych działań przy zabytku wpisanym do rejestru zabytków a także badań archeologicznych i poszukiwań zabytków (t. j. Dz. U. z 2021 r. poz. 81),

po rozpatrzeniu wniosku po rozpatrzeniu wniosku

Miejskiego Przedsiębiorstwa Energetyki Ciepłej, Spółka z o.o., 87-800 Włocławek, ul. Płocka 30/32, z dnia 03.04.2023 r. (wplynęło dnia 04.04.2023),

w sprawie wydania pozwolenia na prowadzenie robót budowlanych na obszarze wpisanym do rejestru zabytków – w strefie ochrony konserwatorskiej Dzielnicy Starego Miasta Włocławka, wpisanej do rejestru zabytków województwa Kujawsko – Pomorskiego pod nr A/1560 decyzją Wojewódzkiego Konserwatora Zabytków w Bydgoszczy z 30 września 1957 r.

w zakresie budowy odcinka osiedlowej sieci ciepłowniczej oraz przebudowy istniejącej sieci – ul. Zapiecek na terenie działki nr 148 obręb Włocławek KM 45, budowy przyłączy ciepłych do budynków przy: ul. Zapiecek 3/5 na terenie działek nr 148, nr 155/2 obręb Włocławek KM 45, ul. Zapiecek 8 na terenie działek nr 148, nr 83/4 obręb Włocławek KM 45, ul. Łęgska 56 na terenie działek nr 113, nr 62/2 obręb Włocławek KM 46 we Włocławku,

p o z w a l a m

Miejskiemu Przedsiębiorstwu Energetyki Ciepłej, Spółka z o.o., 87-800 Włocławek, ul. Płocka 30/32,

na prowadzenie robót budowlanych na obszarze wpisanym do rejestru zabytków – w strefie ochrony konserwatorskiej Dzielnicy Starego Miasta Włocławka, wpisanej do rejestru zabytków pod nr A/1560 decyzją Wojewódzkiego Konserwatora Zabytków w Bydgoszczy z 30 września 1957 r.

w zakresie budowy odcinka osiedlowej sieci ciepłowniczej oraz przebudowy istniejącej sieci – ul. Zapiecek na terenie działki nr 148 obręb Włocławek KM 45, budowy przyłączy ciepłych do budynków przy: ul. Zapiecek 3/5 na terenie działek nr 148, nr 155/2 obręb Włocławek KM 45, ul. Zapiecek 8 na terenie działek nr 148, nr 83/4 obręb Włocławek KM 45, ul. Łęgska 56 na terenie działek nr 113, nr 62/2 obręb Włocławek KM 46 we Włocławku.

Zakres prac określa dokumentacja:

PROJEKT BUDOWLANY; PROJEKT ZAGOSPODAROWANIA TERENU;
PROJEKT INWESTYCYJNY: LIKWIDACJA NISKICH EMISJI W REJONIE STAREGO

MIASTA WŁOCŁAWKA – ETAP II; NAZWA ZAMIERZENIA BUDOWLANEGO: BUDOWA ODCINKA OSIEDLOWEJ SIECI CIEPŁOWNICZEJ ORAZ PRZEBUDOWA ISTNIEJĄCEJ SIECI. ADRES INWESTYCJI: WŁOCŁAWEK UL. ZAPIECEK. KATEGORIA OBIEKTU: XXVI; IDENTYFIKATORY DZIAŁEK EWIDENCYJNYCH: 046401_1.0450.148; INWESTOR: MIEJSKIE PRZEDSIĘBIORSTWO ENERGETYKI CIEPLNEJ SP. Z O.O. UL. PŁOCKA 30/32, 87-800 WŁOCŁAWEK; PROJEKTANT: INŻ. RENATA ŻEBROWSKA; DATA OPRACOWANIA: WŁOCŁAWEK 23.03.2023 R.

PROJEKT BUDOWLANY; PROJEKT ZAGOSPODAROWANIA TERENU; PROJEKT INWESTYCYJNY: LIKWIDACJA NISKICH EMISJI W REJONIE STAREGO MIASTA WŁOCŁAWKA – ETAP II; NAZWA ZAMIERZENIA BUDOWLANEGO: BUDOWA PRZYŁĄCZA CIEPLNEGO DO BUDYNKÓW PRZY ULICY ZAPIECEK 3/5 I ZAPIECEK 8. ADRES INWESTYCJI: WŁOCŁAWEK UL. ZAPIECEK. KATEGORIA OBIEKTU: XXVI; IDENTYFIKATORY DZIAŁEK EWIDENCYJNYCH: 046401_1.0450.148; 046401_1.0450.155/2; 046401_1.0450.83/4. INWESTOR: MIEJSKIE PRZEDSIĘBIORSTWO ENERGETYKI CIEPLNEJ SP. Z O.O. UL. PŁOCKA 30/32, 87-800 WŁOCŁAWEK; PROJEKTANT: INŻ. RENATA ŻEBROWSKA; DATA OPRACOWANIA: WŁOCŁAWEK 28.03.2023 R.

PROJEKT BUDOWLANY; PROJEKT ZAGOSPODAROWANIA TERENU; PROJEKT INWESTYCYJNY: LIKWIDACJA NISKICH EMISJI W REJONIE STAREGO MIASTA WŁOCŁAWKA – ETAP II; NAZWA ZAMIERZENIA BUDOWLANEGO: BUDOWA PRZYŁĄCZA CIEPLENEGO. ADRES INWESTYCJI: WŁOCŁAWEK UL. ŁĘGSKA 56 DZ. 113, 62/2 KM 46. KATEGORIA OBIEKTU: XXVI; IDENTYFIKATORY DZIAŁEK EWIDENCYJNYCH: 046401_1.0460.113; 046401_1.0460.62/2. INWESTOR: MIEJSKIE PRZEDSIĘBIORSTWO ENERGETYKI CIEPLNEJ SP. Z O.O. UL. PŁOCKA 30/32, 87-800 WŁOCŁAWEK; PROJEKTANT: INŻ. RENATA ŻEBROWSKA; DATA OPRACOWANIA: WŁOCŁAWEK 24.03.2023 R.

Termin ważności niniejszego pozwolenia określa się do: 31 grudnia 2025 r.

Postępowanie w sprawie wydanego pozwolenia może zostać wznowione, a następnie pozwolenie może zostać cofnięte lub zmienione na podstawie art. 47 Ustawy z dnia 23 lipca 2003 r. o ochronie zabytków i opiece nad zabytkami (t. j. Dz. U. z 2022 r., poz. 840).

Warunki dodatkowe, wynikające z § 13 ust. 2 Rozporządzenia Ministra Kultury z dnia 02 sierpnia 2018 r. w sprawie prowadzenia prac konserwatorskich, prac restauratorskich i badań konserwatorskich przy zabytku wpisanym do rejestru zabytków albo na Listę Skarbów Dziedzictwa oraz robót budowlanych, badań architektonicznych i innych działań przy zabytku wpisanym do rejestru zabytków a także badań archeologicznych i poszukiwań zabytków (t. j. Dz. U. z 2021 r. poz. 81):

1. zobowiązuje się wnioskodawcę do zawiadomienia Wojewódzkiego Urzędu Ochrony Zabytków w Toruniu, Delegatury we Włocławku o terminie rozpoczęcia i zakończenia wskazanych w pozwoleniu robót budowlanych,
2. zobowiązuje się do niezwłocznego zawiadomienia Wojewódzkiego Urzędu Ochrony Zabytków w Toruniu, Delegatury we Włocławku o zagrożeniach lub nowych okolicznościach ujawnionych w trakcie prowadzenia wskazanych w pozwoleniu działań.

Uzyskanie pozwolenia Wojewódzkiego Konserwatora Zabytków na podjęcie innych działań przy zabytku wpisanym do rejestru nie zwalnia z obowiązku uzyskania pozwolenia na budowę albo zgłoszenia, w przypadkach określonych przepisami Prawa Budowlanego (art. 36 ust. 8 ustawy z dnia 23 lipca 2003 r. o ochronie zabytków i opiece nad zabytkami).

Uzasadnienie

Do Wojewódzkiego Urzędu Ochrony Zabytków w Toruniu - Delegatury we Włocławku wpłynął 04.04.2023 r. wniosek Miejskiego Przedsiębiorstwa Energetyki Ciepłej, Spółka z o.o., Włocławek w sprawie wydania pozwolenia na prowadzenie robót budowlanych na obszarze wpisanym do rejestru zabytków w zakresie budowy odcinka osiedlowej sieci ciepłowniczej oraz przebudowy istniejącej sieci – ul. Zapiecek na terenie działki nr 148 obręb Włocławek KM 45, budowy przyłączy ciepłych do budynków przy: ul. Zapiecek 3/5 na terenie działek nr 148, nr 155/2 obręb Włocławek KM 45, ul. Zapiecek 8 na terenie działek nr 148, nr 83/4 obręb Włocławek KM 45, ul. Łęgska 56 na terenie działek nr 113, nr 62/2 obręb Włocławek KM 46 we Włocławku.

Przedmiotowe roboty realizowane będzie w strefie ochrony konserwatorskiej Dzielnicy Starego Miasta Włocławka, wpisanej do rejestru zabytków pod nr A/1560 decyzją Wojewódzkiego Konserwatora Zabytków w Bydgoszczy z 30 września 1957 r. Skutkiem ww. decyzji obszar podlega ochronie prawnej na mocy art. 7 ust. 1 Ustawy o ochronie zabytków i opiece nad zabytkami (t. j. Dz. U. z 2022 r., poz. 840), w związku z powyższym wszelkie prace realizowane na tym obszarze wymagają, przed ich podjęciem – zgodnie z art. 36 ust. 1 cytowanej ustawy - uzyskania pozwolenia Wojewódzkiego Konserwatora Zabytków. Ponadto powyższy obszar stanowi teren zabytkowy wyszczególniony w zapisach miejscowego planu zagospodarowania przestrzennego miasta Włocławka przyjętego Uchwałą Rady Miasta Włocławek przyjętego Uchwałą Rady Miasta Włocławek Nr LVII/176/2022 z dnia 28 grudnia 2022 r. oraz Uchwałą Rady Miasta Włocławek Nr LIX/6/2023 z dnia 20 stycznia 2023 r.

Natomiast budynek przy ul. Łęgskiej 56 jest ujęty w gminnej ewidencji zabytków Zarządzeniem nr 430/2021 Prezydenta Miasta Włocławek z dnia 30 listopada marca 2021 r. w sprawie gminnej ewidencji zabytków miasta Włocławek i podlega ochronie konserwatorskiej na podstawie art. 6 ust. 1 pkt 1 lit. „c”, art. 22 ust. 5 pkt 2 Ustawy z dnia 23 lipca 2003 r. o ochronie zabytków i opiece nad zabytkami (t. j. Dz. U. z 2022 r., poz. 840). Jednocześnie teren objęty powyższą inwestycją znajduje się w strefie ochrony archeologicznej Dzielnicy Starego Miasta Włocławek, wpisanej do rejestru zabytków pod numerem A/1560 decyzją Wojewódzkiego Konserwatora Zabytków w Bydgoszczy z dnia 30 września 1957 r.

Zgodnie z treścią złożonego wniosku i załączników planowane prace obejmują: budowę odcinka osiedlowej sieci ciepłowniczej oraz przebudowę istniejącej sieci – ul. Zapiecek, budowę przyłączy ciepłych do budynków przy: ul. Zapiecek 3/5, ul. Zapiecek 8 i ul. Łęgska 56 na terenie ww. działek we Włocławku.

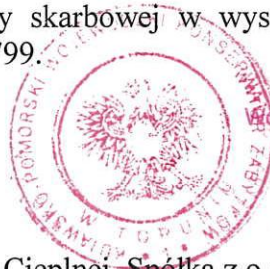
Ponieważ przedmiotowe zamierzenie realizowane będzie w ww. strefie archeologicznej przy jego realizacji zapewniono inwestorski nadzór archeologiczny, na który Kujawsko-Pomorski Wojewódzki Konserwator Zabytków zezwolił decyzją nr ZAR/41/2023, w formie pozwolenia nr ZAR/20/2023, WUOZ.DW.ZAR.5161.17.2023.KAK, Włocławek, 27 marca 2023 r.

Stwierdza się, że zakres ww. zamierzenia nie narusza historycznych walorów przestrzenno-architektonicznych przedmiotowych zabytków, tym samym ze stanowiska konserwatorskiego istnieją podstawy dla jego uzgodnienia. Przytaczając co w uzasadnieniu, na podstawie art. 6 ust. 1 pkt 1 lit. „b”, art. 7 pkt 1 Ustawy z dnia 23 lipca 2003 r. o ochronie zabytków i opiece nad zabytkami (t. j. Dz. U. z 2022 r., poz. 840) oraz §13 Rozporządzenia Ministra Kultury z dnia 28 czerwca 2017 r. w sprawie prowadzenia prac konserwatorskich, prac restauratorskich i badań konserwatorskich przy zabytku wpisanym do rejestru zabytków albo na Listę Skarbów Dziedzictwa oraz robót budowlanych, badań architektonicznych i innych działań przy zabytku wpisanym do rejestru zabytków a także badań archeologicznych i poszukiwań zabytków (t. j. Dz. U. z 2021 r. poz. 81), orzekam jak w sentencji.

P o u c z e n i e

Od niniejszej decyzji przysługuje stronom odwołanie do Ministra Kultury i Dziedzictwa Narodowego za moim pośrednictwem w terminie 14 dni od dnia jej doręczenia (art. 127 § 1 i § 2 oraz art. 129 § 1 i § 2 Kpa). W powyższym terminie strona może zrzec się prawa do wniesienia odwołania wobec organu administracji publicznej, który wydał decyzję. Z dniem doręczenia organowi administracji publicznej oświadczenia o zrzeczeniu się prawa do wniesienia odwołania przez ostatnią ze stron postępowania, decyzja staje się ostateczna i prawomocna. (art. 127a § 1 i § 2 Kpa). Decyzja podlega wykonaniu przed upływem terminu do wniesienia odwołania, jeżeli jest zgodna z żądaniem wszystkich stron lub jeżeli wszystkie strony zrzekły się prawa do wniesienia odwołania (art.130 § 4 Kpa).

Przyjęto potwierdzenie dokonania opłaty skarbowej w wysokości 82,00 zł na rachunek bankowy nr 3711602202000000083440799.



Z up. Kujawsko-Pomorskiego
Wojewódzkiego Konservatora Zabytków
Kierownik Delegatury

mgr Ewa Renata Kowalewska

Otrzymują:

1. Miejskie Przedsiębiorstwo Energetyki Ciepłej, Spółka z o.o., Włocławek
2. aa.

Do wiadomości:

1. Gmina Miasto Włocławek
2. Miejski Zarząd Infrastruktury Drogowej i Transportu we Włocławku
3. Administracja Zasobów Komunalnych, Włocławek
4. Prezydent Miasta Włocławek

MAPA DO CELÓW PROJEKTOWYCH

Skala 1:500

województwo: kujawsko-pomorskie
 gmina: Miasto Włocławek
 miejscowość: WŁOCŁAWEK
 jednostka ewidencyjna: WŁOCŁAWEK KM 45 046401_1
 obręb: WŁOCŁAWEK KM 46 046401_1.0400

godło mapy: 6.183.30.16.1.2
 dz.nr WG ZAKRESU
 DGK.6640.1127.2022

układ współrzędnych: PL-2000
 układ wysokościowy: PL-EVRF 2007-NH
 geodezyjny układ odniesienia: PL-ETRF 2000

Włocławek dnia **Geokart Biuro Geodezji**
Łukasz Maroszek

ul. Akacjiowa 13 Wieniec, 87-880 Brześć Kuj.
 kom. 534-666-347, NIP 599-281-62-26

DGK.6640.1127.2022

Prezydent Miasta Włocławek

GEODETA

Łukasz Maroszek

DGK.6640.1127.2022_1

dn. 17.03.2023r.

inż. Tomasz Trafisz

Nr uprawnień 22882

GEODETA UPRAWNIONY
 inż. Tomasz Trafisz
 Nr upr. 22882

wykonawca:

Wojewódzki Urząd Ochrony Zabytków w Toruniu
 DELEGATURA WE WŁOCŁAWKU
 ul. Łęgska 42, 87-800 Włocławek
 tel./fax: (54) 231 55 22, 231 55 23
 Regon:005740463 NIP:956-16-21-709

Uzgodniono ze stanowiska konserwatorskiego
 w decyzji - postanowienie nr 24/104/2023
 z dn. 07.03.2023r. s. 30. 7023.ERK

dnia 13.04.2023

Z up. Kujawsko-Pomorskiego
 Wojewódzkiego Konserwatora Zabytków
 Kierownik Delegatury

mgr inż. Renata Kowalewska



Uwaga:
 PROJEKT PZT WYKONANO NA SKANIE ORYGINAŁU
 MAPY DO CELÓW PROJEKTOWYCH

ZŁOŻONOŚĆ
 Z OŚWIADCZENIEM

**TRASA PROJEKTOWANEGO PRZYŁĄCZA CIEPŁNEGO
 DO BUDYNKU PRZY ŁĘGSKIEJ 56**

MIEJSKIE PRZEDSIĘBIORSTWO ENERGETYKI CIEPLNEJ 87-800 WŁOCŁAWEK, ul. Płocka 30/32	
TYTUŁ :	PROJEKT ZAGOSPODAROWANIA TERENU
INWESTOR :	MPEC WŁOCŁAWEK
OBIEKT :	PRZYŁĄCZE CIEPLNE
ADRES :	WŁOCŁAWEK UL. ŁĘGSKA 56 DZ. NR 113, 62/2 KM 46
PROJEKTOWAŁ upr.bud.nr	inż. Renata Żebrowska upr. bud. nr KUP/0055/POOS/05
	Data 24.03.2023 r. Skala 1:500 RYS. 1

Informacja dotycząca Planu Bezpieczeństwa i Ochrony Zdrowia

1. Zakres robót dla całego zamierzenia inwestycyjnego.

Przedmiotem inwestycji jest budowa przyłącza ciepłowniczego do budynku mieszkalnego we Włocławku przy ulicy Łęgskiej 56.

Projektowane przyłącze ciepłownicze z rur preizolowanych o średnicy 2xDN32/110 włączone będzie do istniejącego ciepłociągu poprzez zawory do wcinki na gorąco DN 32. Projektowane przyłącze zlokalizowane będzie w pasie drogowym ulicy Łęgskiej 56 - działka nr 113 KM 46 oraz na działce 62/2 KM 46.

Układ istniejących ciepłociągów i projektowanego przyłącza ciepłowniczego pokazano na projekcie zagospodarowania terenu rys. nr 1.

2. Wykaz istniejących obiektów budowlanych.

Na terenie objętym projektowaną inwestycją są zlokalizowane n/w obiekty podziemne:

- Sieć kanalizacji ogólnospławnej ko 900x1200,
- Sieć kanalizacji deszczowej kd250,
- Sieć wodociągowa w110PE,
- Kable energetyczne 2eNA,
- Kabel telefoniczny.

3. Elementy zagospodarowania terenu które mogą stwarzać zagrożenie bezpieczeństwa i zdrowia ludzi:

Następujące elementy zagospodarowania mogą stwarzać zagrożenie bezpieczeństwa i zdrowia ludzi: sieć gazowa, kable elektryczne i telekomunikacyjne, słupy energetyczne.

4. Zagrożenia występujące podczas realizacji robót szczególnie niebezpiecznych:

- wykonywanie wykopów o ścianach pionowych o głębokości większej niż 1,5 m – wysokie niebezpieczeństwo przysypania ziemią w razie zaniechania lub wadliwego wykonania rozpór
- roboty wykonywane przy użyciu dźwigów – roboty rozładunkowe i montażowe
- prowadzenie robót w jezdni w bezpośrednim sąsiedztwie poruszających się pojazdów
- roboty montażowe prowadzone w przestrzeniach zamkniętych – węzeł ciepłowniczy

Inne zagrożenia związane z:

- prowadzeniem robot w rejonie chodników dezorganizujące lub uniemożliwiające ruch pieszy
- prowadzenie robót po trasie przecinającej kierunki przemieszczania się pieszych
- prowadzenie robot w sąsiedztwie budynków mieszkalnych – hałas pracującego sprzętu oraz ciągły ruch samochodów ciężarowych

Sposób prowadzenia instruktażu przed przystąpieniem do realizacji robót szczególnie niebezpiecznych:

- przeszkolenie pracowników z przepisami BHP na budowie
- udzielenie informacji o koniecznych środkach ochrony indywidualnej zabezpieczających przed skutkami zagrożeń
- określenie osób oraz zasad bezpośredniego nadzoru nad pracami
- określenie zasad postępowania podczas wypadku
- wskazanie dróg ewakuacyjnych z placu budowy.

5. Środki techniczne i organizacyjne, zapobiegające niebezpieczeństwom wynikającym z wykonywania robót w strefach szczególnego zagrożenia zdrowia lub ich sąsiedztwie:

- plac budowy należy zabezpieczyć przed dostępem osób nieupoważnionych do przebywania na terenie budowy,
- teren budowy należy wydzielić trwałym ogrodzeniem oraz odpowiednio oznakować strefy szczególnego zagrożenia zdrowia, ze szczególnym uwzględnieniem wyjazdu na drogę publiczną, miejsca składowania materiałów budowlanych oraz prowadzenia robót na wysokości powyżej 5,0 m
- w miejscu widocznym należy umieścić tablicę informacyjną budowy
- wykopy zabezpieczyć barierami ochronnymi i wyposażyć w drabiny umożliwiające szybką ewakuację pracowników w razie powstania zagrożenia
- pomieszczenia magazynowe i składowiska, a także inne obiekty i urządzenia tymczasowe na placu budowy muszą być wyposażone w sprzęt ochrony przeciwpożarowej. Dla pomieszczeń zamkniętych są to gaśnice i koce z materiałów niepalnych, a dla terenu otwartego zbiorniki z piaskiem, wiadra, bosaki, oskardy i łopaty skupione w specjalnych stanowiskach ppoż.

- w miejscu dostępnym należy umieścić apteczkę ze środkami pierwszej pomocy,
- na placu budowy oraz w jego otoczeniu należy zapewnić bezpieczną i sprawną komunikację umożliwiającą szybką ewakuację na wypadek pożaru, awarii i innych zagrożeń
- zapewnić nadzór właścicieli uzbrojenia nad robotami budowlanymi prowadzonymi w pobliżu istniejącego uzbrojenia podziemnego i naziemnego
- wyposażyć pracowników w niezbędne środki ochrony indywidualnej
- zapewnić łączność telefoniczną na terenie budowy
- stosować sprawdzone technologie wykonywania robót, w których pracownicy są przeszkoleni. W razie stwierdzenia bezpośredniego zagrożenia dla życia lub zdrowia pracowników osoba kierująca pracownikami obowiązana jest do niezwłocznego wstrzymania prac i podjęcia działań w celu usunięcia tego zagrożenia.

Wszystkie prace związane z projektem wykonywać zgodnie z warunkami przepisów i norm w zakresie wykonywanych przyłączy i przepisów bezpieczeństwa i higieny pracy.

Przedmiotowa inwestycja **nie wymaga** opracowania planu BIOZ.

Kierownik budowy zabezpiecza realizację budowy w oparciu o projekt zagospodarowania terenu przyłącza.

Pracownicy są zobowiązani do przestrzegania przepisów BHP oraz instrukcji użytkowania maszyn, urządzeń i materiałów.

Uwagi końcowe:

1. Całość robót należy prowadzić pod nadzorem MPEC SP. z o.o. Włocławek
2. Wykopy należy wykonywać wąskoprzestrzenne szalowane poziomo wypraskami.
3. Zasypkę wykopów należy wykonywać warstwami z ubiciem każdej warstwy.
4. Do pierwszej warstwy zasyпки należy stosować suchy piasek pozbawiony kamieni.
5. W trakcie wykonywania robót należy przestrzegać przepisów BHP.
6. W miejscu skrzyżowania z uzbrojeniem podziemnym roboty należy wykonywać ręcznie z zachowaniem szczególnej ostrożności.
7. W trakcie wykonywania robót ziemnych mogą zostać ujawnione, nie wykazane na mapie geodezyjnej, elementy uzbrojenia podziemnego. Należy je także odpowiednio zabezpieczyć i zgłosić do właściwych służb.
8. Po wykonaniu s.c. uprawniony geodeta winien wykonać inwentaryzację powykonawczą.
9. Rury i armaturę należy montować zgodnie z instrukcją montażową producenta.

MAPA DO CELÓW PROJEKTOWYCH

Skala 1:500

województwo: kujawsko-pomorskie
 gmina: Miasto Włocławek
 miejscowość: WŁOCŁAWEK
 jednostka ewidencyjna: WŁOCŁAWEK KM 45 046401_1
 obręb: WŁOCŁAWEK KM 46 046401_1.0460

godło mapy: 6.183.30.16.1.2
 dz.nr WG ZAKRESU
 DGK.6640.1127.2022

układ współrzędnych: PL-2000
 układ wysokościowy: PL-EVRF 2007-NH
 geodezyjny układ odniesienia: PL-ETRF 2000

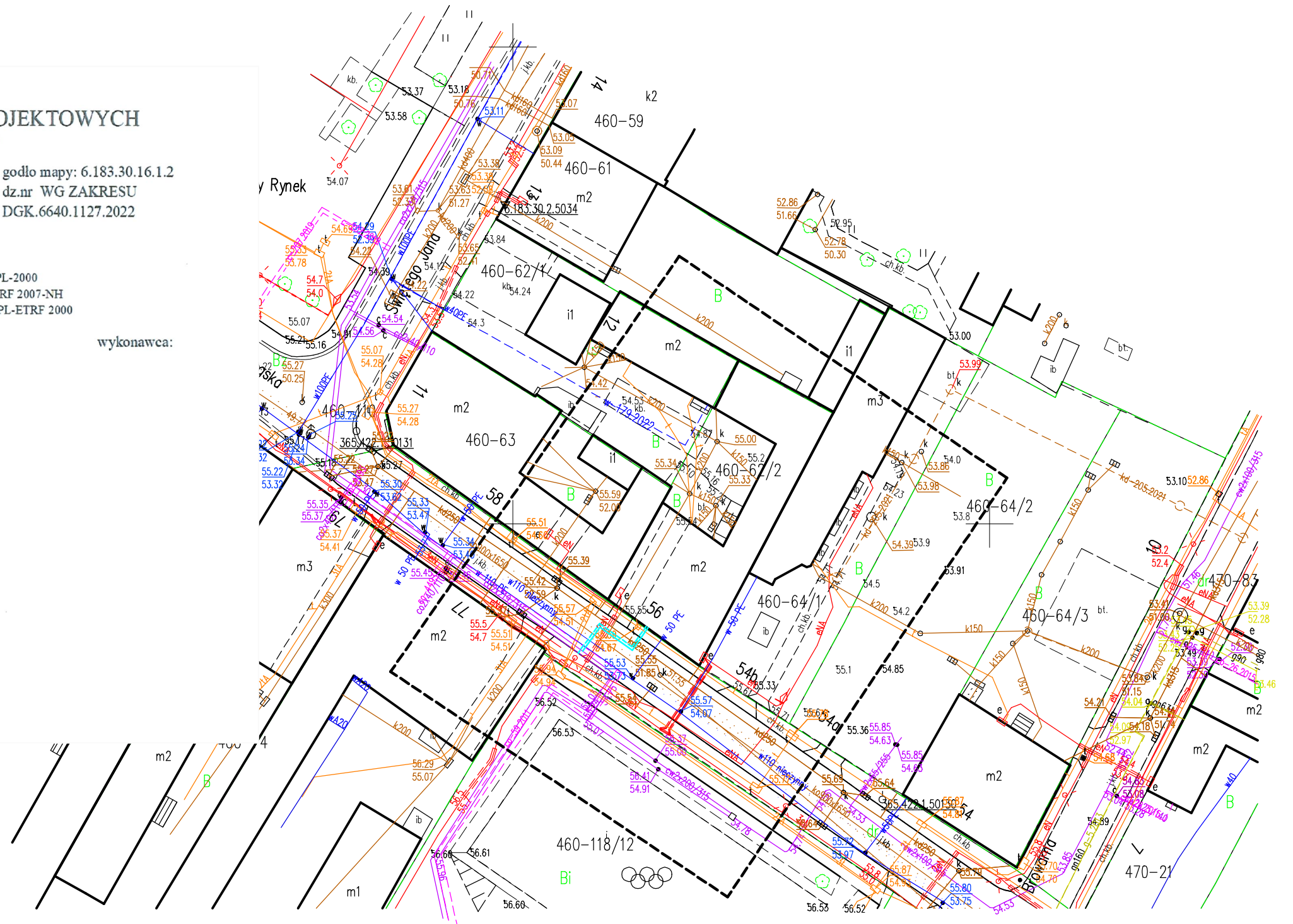
Włocławek dnia **Geokart Biuro Geodezji**
Łukasz Marożek

ul. Akacjowa 13 Wieniec, 87-880 Brześć Kuj.
 kom. 534-666-347, NIP 599-281-62-26

wykonawca:

Jestem świadomy odpowiedzialności karnej za złożenie fałszywych oświadczeń.	
Oświadczam, że operat techniczny zawierający rezultaty prac geodezyjnych w wyniku których powstał niniejszy dokument uzyskał pozytywny wynik weryfikacji	
Identyfikator zgłoszenia prac geodezyjnych	DGK.6640.1127.2022
Organ służby geodezyjnej, który otrzymał zgłoszenie	Prezydent Miasta Włocławek
Wykonawca prac geodezyjnych	GEODETA Łukasz Marożek
Nr oraz data sporządzenia dokumentu zawierającego wynik pozytywnej weryfikacji	inż. Łukasz Marożek DGK.6640.1127.2022_1
Imię i nazwisko oraz nr uprawnień zawodowych kierownika prac	dn. 17.01.2023r. inż. Tomasz Trafisz Nr uprawnień 22882

GEODETA UPRAWNIONY
 inż. Tomasz Trafisz
 Nr upr. 22882



Uwaga:

PROJEKT PZT WYKONANO NA SKANIE ORYGINAŁU

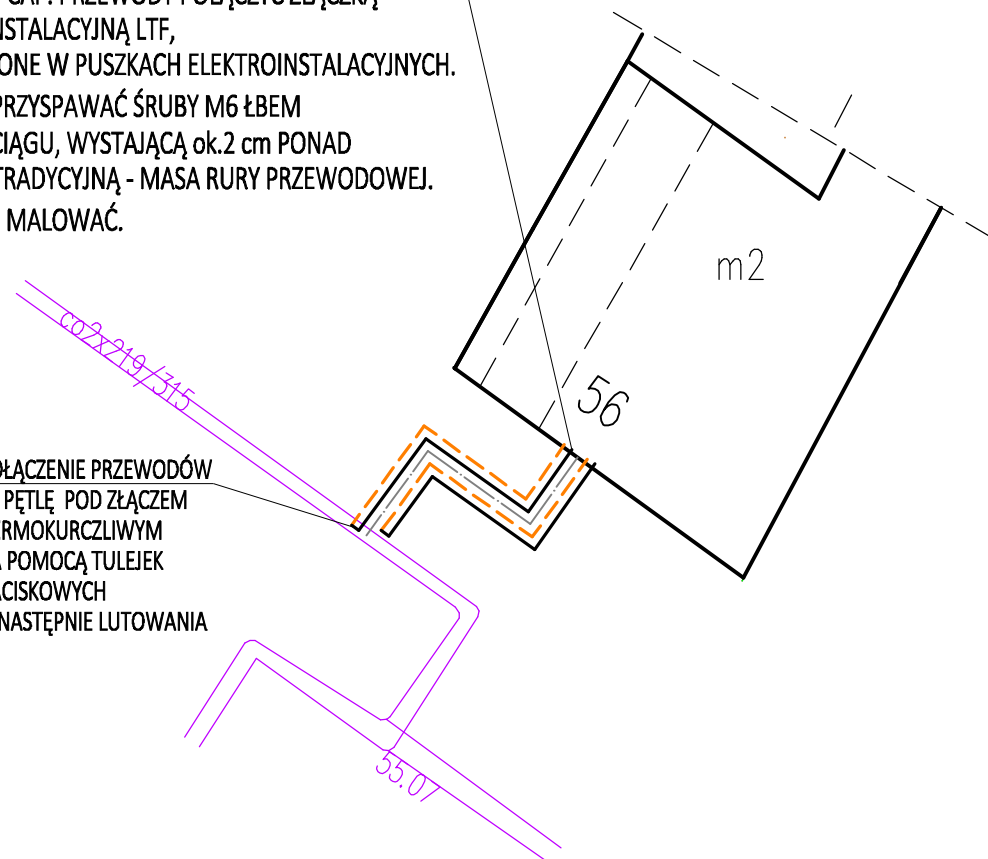
MAPY DO CELÓW PROJEKTOWYCH

 TRASA PROJEKTOWANEGO PRZYŁĄCZA CIEPLNEGO DO BUDYNKU PRZY ŁĘGSKIEJ 56

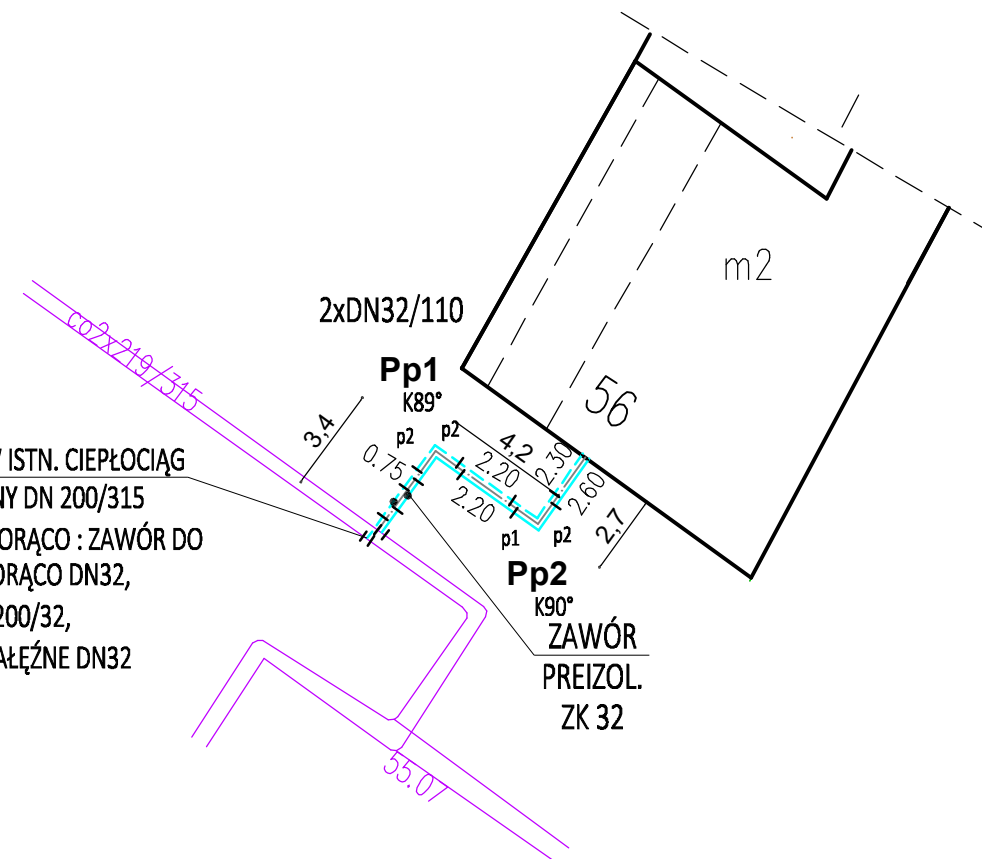
MIEJSKIE PRZEDSIĘBIORSTWO ENERGETYKI CIEPLNEJ 87 –800 WŁOCŁAWEK, ul. Płocka 30/32		
TYTUŁ :	PROJEKT ZAGOSPODAROWANIA TERENU	
INWESTOR :	MPEC WŁOCŁAWEK	
OBIEKT :	PRZYŁĄCZE CIEPLNE	
ADRES :	WŁOCŁAWEK UL. ŁĘGSKA 56 DZ. NR 113, 62/2 KM 46	
PROJEKTOWAŁ upr.bud.nr	inż. Renata Żebrowska upr. bud. nr KUP/0055/P00S/05	Data 24.03.2023 r.
		Skala 1:500
		RYS. 1

W BUDYNKU PRZEWODY ALARMOWE WYPROWADZIĆ
 SPOD END-CAP. PRZEWODY POŁĄCZYĆ ZŁĄCZKĄ
 ELEKTROINSTALACYJNĄ LTF,
 UMIESZCZONE W PUSZKACH ELEKTROINSTALACYJNYCH.
 DO RURY PRZYSPAWAĆ ŚRUBY M6 ŁBEM
 DO RUROCIĄGU, WYSTAJĄCĄ ok.2 cm PONAD
 IZOLACJĘ TRADYCYJNĄ - MASA RURY PRZEWODOWEJ.
 ŚRUBY NIE MALOWAĆ.

POŁĄCZENIE PRZEWODÓW
 W PĘTLĘ POD ZŁĄCZEM
 TERMOKURCZLIWYM
 ZA POMOCĄ TULEJEK
 ZACISKOWYCH
 A NASTĘPNIE LUTOWANIA



WŁĄCZENIE W ISTN. CIEPŁOCIĄG
 PREIZOLOWANY DN 200/315
 WCINKA NA GORĄCO : ZAWÓR DO
 WCINKI NA GORĄCO DN32,
 TRÓJNIK TPG 200/32,
 KOLANO ODGAŁĘŻNE DN32



ROZKŁAD PODUSZEK KOMPENSACYJNYCH

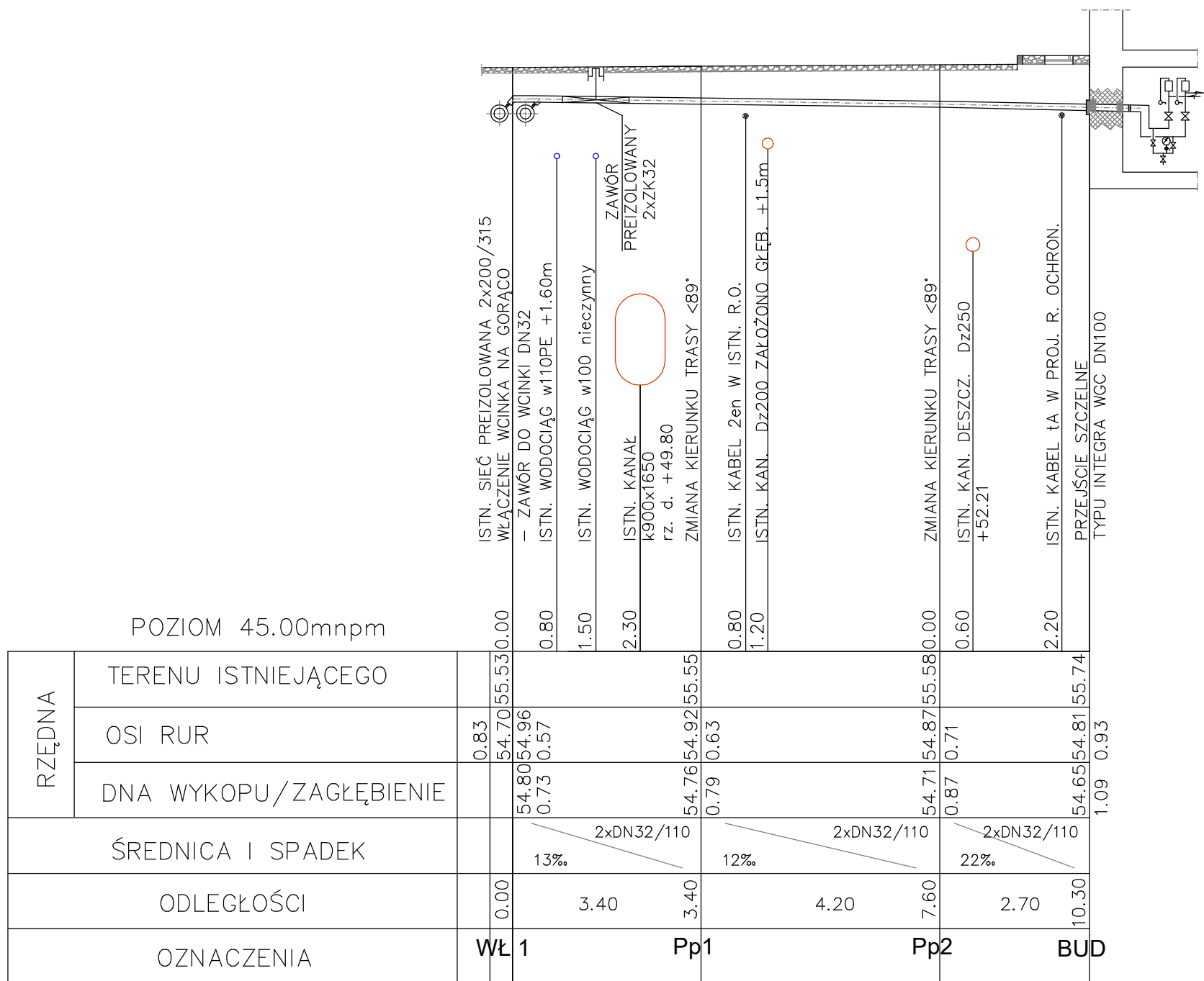
p1 - 1.0 m gr. 40 mm,
 p2 - 1.5 m gr. 40 mm.

PODUSZKI MONTOWAĆ PO DWÓCH STRONACH CIEPŁOCIĄGU,
 NA ZASILANIU I POWROCIE.

MIEJSKIE PRZEDSIĘBIORSTWO ENERGETYKI CIEPLNEJ 87 - 800 WŁOCŁAWEK, ul. Płocka 30/32	
TYTUŁ :	Schemat montażowy i alarmowy.
INWESTOR :	MPEC WŁOCŁAWEK
OBIEKT :	PRZYŁĄCZE CIEPLNE
ADRES :	ul. ŁĘGSKA 56, dz. nr 113, 62/2 KM 46
PROJEKTOWAŁ upr.bud.nr	inż. Renata Żebrowska upr. bud. nr KUP/0055/P00S/05
	Data 24.03.2023 r. Skala 1:250 RYS. 2

ulica Łęgska
dz. 113 KM 46
jezdnia kostka kamienna

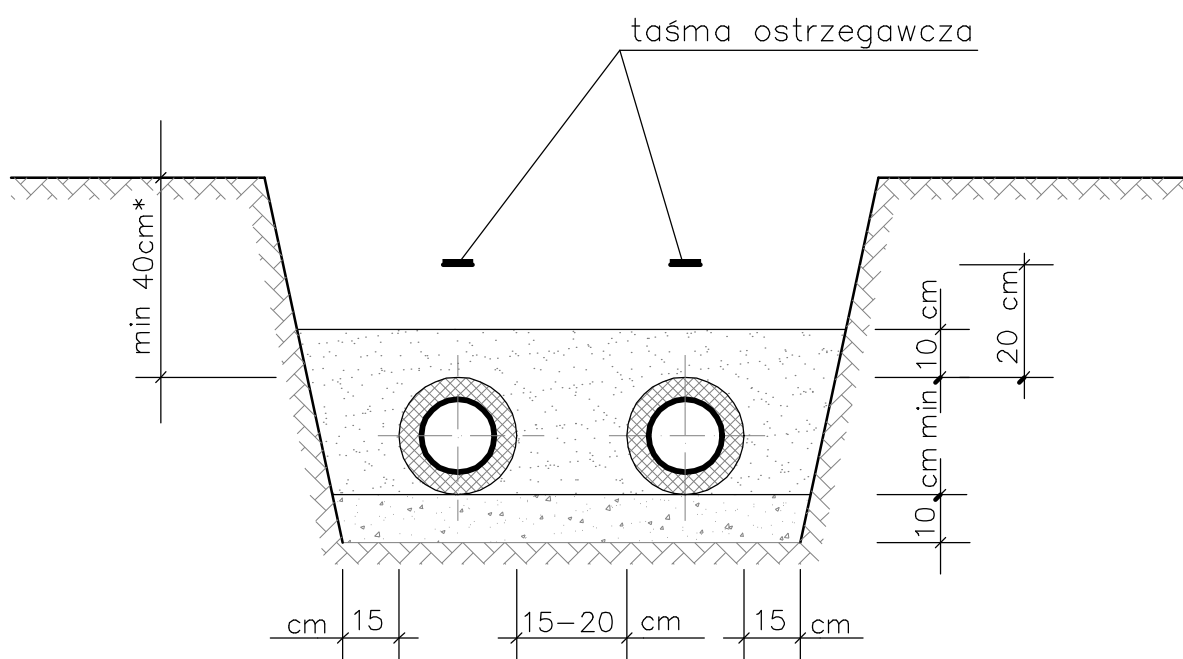
dz. 62/2 KM 46
chodniki
płyta granitowa+
kostka
kamienna



MIEJSKIE PRZEDSIĘBIORSTWO ENERGETYKI CIEPLNEJ 87 -800 WŁOCŁAWEK, ul. Płocka 30/32		
TYTUŁ :	PROFIL PRZYŁĄCZA CIEPLNEGO.	
INWESTOR :	MPEC WŁOCŁAWEK	
OBIEKT :	PRZYŁĄCZE CIEPLNE	
ADRES :	UL. ŁĘGSKA 56, dz. nr 113, 62/2 KM 46	
PROJEKTOWAŁ upr.bud.nr	inż. Renata Żebrowska upr. bud. nr KUP/0055/P00S/05	Data 24.03.2023r.
		Skala 1:100
		RYS. 3

SYTUACJA RUR PREIZOLOWANYCH W WYKOPIE.

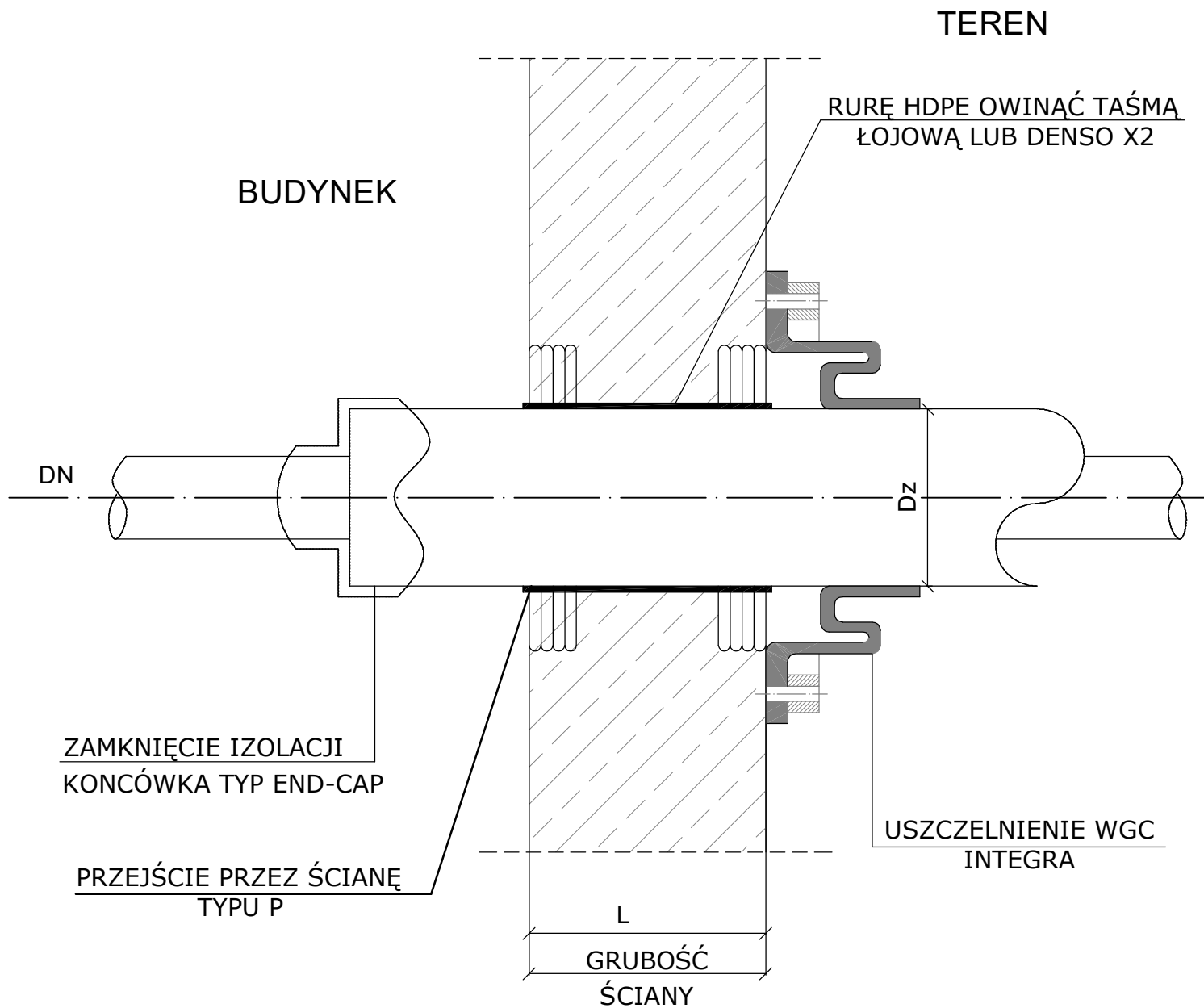
RURY POJEDYNCZE



- * – tereny utwardzone: do spodu podbudowy nawierzchni utwardzonej,
- * – tereny nieutwardzone i zielone: minimalna warstwa przykrycia

MIEJSKIE PRZEDSIĘBIORSTWO ENERGETYKI CIEPLNEJ 87 –800 WŁOCŁAWEK, ul. Płocka 30/32	
TYTUŁ :	SYTUACJA RUR W WYKOPIE– RURY POJEDYNCZE
INWESTOR :	MPEC WŁOCŁAWEK
OBIEKT :	PRZYŁĄCZE CIEPLNE
ADRES :	UL. ŁĘGSKA 56, dz. nr 113, 62/2 KM 46
PROJEKTOWAŁ upr.bud.nr	inż. Renata Żebrowska upr. bud. nr KUP/0055/P00S/05
	Data 24.03.2023r. Skala
	RYS. 4

SZCZEGÓŁ PRZEJŚCIA PRZEZ ŚCIANĘ



MIEJSKIE PRZEDSIĘBIORSTWO ENERGETYKI CIEPLNEJ 87 –800 WŁOCŁAWEK, ul. Płocka 30/32		
TYTUŁ :	PRZEJŚCIE PRZEZ ŚCIANĘ	
INWESTOR :	MPEC WŁOCŁAWEK	
OBIEKT :	PRZYŁĄCZE CIEPLNE	
ADRES :	UL. ŁĘGSKA 56, dz. nr 113, 62/2 KM 46	
PROJEKTOWAŁ upr.bud.nr	inż. Renata Żebrowska upr. bud. nr KUP/0055/P00S/05	Data 24.03.2023r.
		Skala
		RYS. 5