



Warszawa, 11 marca 2024 r.

OR-D-III.272.159.2023.AS

Uczestnicy postępowania

WYJAŚNIENIA I ZMIANA TREŚCI SPECYFIKACJI WARUNKÓW ZAMÓWIENIA

Dotyczy: postępowania prowadzonego w trybie przetargu nieograniczonego na wykonanie zadania inwestycyjnego pn.: „Budowa siedziby Archiwum Województwa Mazowieckiego”

Zgodnie z art. 135 ust. 1 ustawy z dnia 11 września 2019 roku – Prawo zamówień publicznych (Dz. U. z 2023 r., poz. 1605 ze zm.), zwanej dalej „ustawą”, do Zamawiającego wpłynęły wnioski o wyjaśnienie treści specyfikacji warunków zamówienia (SWZ) w postępowaniu, którego przedmiotem jest **wykonanie zadania inwestycyjnego pn.: „Budowa siedziby Archiwum Województwa Mazowieckiego”**.

Działając na podstawie art. 135 ust. 2 i art. 137 ust. 1 ustawy Zamawiający udziela następujących wyjaśnień treści specyfikacji warunków zamówienia oraz dokonuje zmiany jej treści:

Pytanie 1.

Jaki okres pielęgnacji zieleni należy uwzględnić w ofercie?

Odpowiedź:

Zamawiający wyjaśnia, że wymaga pielęgnacji zieleni przez okres gwarancji, tj. 60 miesięcy od dnia odbioru końcowego Przedmiotu Umowy i podpisania protokołu odbioru końcowego Przedmiotu Umowy.

Pytanie 2.

Proszę o podanie zakresu pielęgnacji, częstotliwość wizyt itp.

Odpowiedź:

Zakres pielęgnacji obejmuje całość projektowanych terenów zielonych, zarówno trawników jak i zieleni urządzonej. Zamawiający w szczególności wymaga:

- 1) grabienia liści polegającego na:
 - a) w okresie wiosennym do końca marca grabienie trawników i zamiatanie ścieżek i opasek wokół budynków z zeszłorocznych liści, oraz usunięcie liści z żywopłotów i krzewów,
 - b) grabienie jesienne trawników i usuwanie liści z żywopłotów, krzewów - od terminu zakończenia koszenia tj. od 31 października do opadu stałego śniegu,
 - c) wywiezienie zgrabionych liści;
- 2) pielęgnacja trawników polegająca na:
 - a) w okresie od 01 kwietnia do 31 października koszenie trawników 2 razy w miesiącu (poza godzinami pracy obowiązującymi w obiekcie Archiwum Województwa Mazowieckiego). Wykonawca powinien dysponować odpowiednim sprzętem umożliwiającym koszenie trawników. Koszenie powinno odbywać się za pomocą

- lekkiego sprzętu – kosiarek elektrycznych/spalinowych ręcznych (pchanych z koszem) – do precyzyjnego koszenia trawy przy rabatach wymagających szczególnej ostrożności, z uwagi na możliwość uszkodzenia roślin, kosiarek samojezdnych, kos spalinowych. Podczas wykonywania przedmiotu zamówienia należy szczególnie zadbać o nie uszkodzenie roślin znajdujących się na towarzyszących trawnikom rabatach i rosnących na obszarze trawników. Po każdym koszeniu usuwanie skoszonej trawy i zeschniętych liści oraz wywiezienie z terenów objętych pielęgnacją,
- b) uzupełnianie ubytków trawników,
 - c) wiosenne nawożenie na wszystkich obiektach,
 - d) utrzymanie krawędzi trawników na wszystkich obiektach,
 - e) oprysk trawników środkiem chwastobójczym - w okresie wegetacyjnym roślin wg potrzeb minimum 1 raz,
 - f) po każdorazowym koszeniu, wykonujący usługę ma obowiązek oczyszczenia dróg, alejek i ścieżek towarzyszących trawnikom z resztek skoszonej trawy;
- 3) pielęgnacja drzew i krzewów polega na:
- od 1 kwietnia do 31 października:
- a) w zależności od potrzeb, ale nie mniej niż raz w miesiącu cięcia kształtujące krzewów i usuwanie chwastów i samosiewów,
 - b) formowanie krzewów liściastych odpowiednio dla gatunku i odmiany na wysokość ustaloną z wykonawcą w zależności o potrzeb,
 - c) nasadzenia w miejsce uschniętych krzewów na koszt Wykonawcy,
 - d) oprysk przeciw chorobom grzybowym i szkodnikom - wg potrzeb minimum wiosną i jesienią,
 - e) do 1 maja usunięcie uschniętych gałęzi krzewów,
 - f) posprzątanie po pracach-wywiezienie biomasy.

Ponadto Zamawiający wymaga przez okres 12 miesięcy po zakończeniu realizacji inwestycji pielęgnacji drzew i krzewów określonych w pkt. 7.3 i 7.5 opisu „Projekt zieleni”.

Kwietniki i rabaty, nasadzenia w donicach– rośliny wieloletnie – pielęgnacja polega na:

- a) usunięcie (1 raz w roku) lub założenie ocieplenia zimowego (1 raz w roku),
- b) rozgarnięcie kopczyków na powierzchni całych rabat i prześciółkowanie gleby, usuwanie zeschniętych liści, martwych kwiatostanów, cięcia pielęgnacyjne min. raz w roku,
- c) pielnie, spulchnianie ziemi minimum 1 raz w tygodniu w okresie od maja do września, wykonanie badań kontrolnych pH ziemi, wykonanie zabiegów dostosowujących pH gruntu do rodzaju nasadzeń.

Pytanie 3.

W związku z zapisem z punktu 4.12 tj „Wykonawca musi zapewnić serwis gwarancyjny z czasem reakcji nie dłuższym niż 24 godziny od zgłoszenia awarii”, prosimy o doprecyzowanie tego punktu i informację jaki zakres serwisu Zamawiający ma na myśli.

Odpowiedź:

Zamawiający wymaga, żeby w okresie udzielonej gwarancji dla wszystkich elementów systemu monitoringu wizyjnego udzielonej na urządzenia i podzespoły spełniać następujące wymagania odnośnie gwarancji:

- urządzenie musi mieć gwarancję dostawcy rozwiązania świadczoną na miejscu przez cały okres trwałości projektu, nie mniej niż pięć lata;

- oprogramowanie musi mieć świadczone wsparcie techniczne w języku polskim przez okres co najmniej pięciu lat – w ramach wsparcia technicznego wykonawca systemu musi zapewnić również dostarczanie i wgrywanie aktualizacji oraz nowych wersji oprogramowania;
- firma serwisująca musi posiadać certyfikat ISO 9001:2000 na świadczenie usług serwisowych;
- serwis urządzeń musi być realizowany przez producenta lub autoryzowanego partnera serwisowego producenta – wymagane jest oświadczenie producenta potwierdzające, że serwis będzie realizowany przez autoryzowanego partnera serwisowego producenta lub bezpośrednio przez producenta;
- wymagane jest oświadczenie producenta, że w przypadku nie wywiązywania się z obowiązków gwarancyjnych dostawcy rozwiązania lub firmy serwisującej, przejmie na siebie wszelkie zobowiązania związane z serwisem;
- usługa serwisowa musi umożliwiać przyjmowanie zgłoszeń 24 godziny na dobę, 7 dni w tygodniu;
- w przypadku awarii dysku twardego, dysk pozostaje własnością Województwa Mazowieckiego – dotyczy urządzeń rejestrujących, serwerów, macierzy dyskowych wchodzących w skład systemu monitoringu wizyjnego – wymagane jest oświadczenie producenta sprzętu o spełnieniu tego warunku;
- wykonawca jest zobowiązany przekazywać zalecenia dotyczące instalacji nowych sterowników oraz mikrokodów urządzeń oraz usuwania odkrytych podatności, które mogą spowodować utratę danych, lub ujawnienie informacji niejawnych lub tajnych.

Wszystkie urządzenia muszą spełniać następujące wymagania odnośnie gwarancji:

- czas reakcji serwisu na zgłoszenie nie może być dłuższy niż 24 godziny zegarowe;
- czas usunięcia usterki przez serwis nie może być dłuższy niż 48 godzin zegarowych;
- w przypadku eskalacji zgłoszenia serwisowego (zwiększenia zakresu zgłoszenia ponad zakres pierwotnej awarii) producent jest zobowiązany zapewnić dedykowanego opiekuna technicznego, zdalnie koordynującego prace serwisowe;
- wymagane jest dostarczanie przez wykonawcę miesięcznych raportów dotyczących częstotliwości występowania usterek, jakości i terminowości wykonywanych napraw.

W przypadku VMS:

- VMS powinien posiadać dostęp do wsparcia technicznego producenta i aktualizacji przez okres co najmniej 5 lat od daty podpisania protokołu odbioru końcowego Przedmiotu Umowy poprzez dostęp do zasobu www. Dostęp ten nie może wiązać się z dodatkowymi opłatami (w przypadku, gdy dostęp ten jest płatny, obligatoryjnie należy uwzględnić tę kwotę w wartości zakupu aplikacji VMS);
- wymagane jest zagwarantowanie rozszerzonego wsparcia technicznego świadczonego przez okres co najmniej lat pięciu z możliwością przedłużenia;
- wymagania dotyczące czasu reakcji serwisu i czasu naprawy usterki dla VMS są tożsame z wymaganiami dla urządzeń monitoringu wizyjnego, na którym VMS został zainstalowany;
- Wykonawca systemu jest zobowiązany do podania co najmniej adresu poczty elektronicznej (email), który będzie służył do przyjmowania Zgłoszeń Serwisowych. Podany adres email musi obsługiwać zwrotne potwierdzenie przyjęcia zgłoszenia.
- udzielona przez wykonawcę systemu gwarancja nie może być w żaden sposób ograniczona przez fakt przyszłej rozbudowy, integracji lub wykorzystania systemu zgodnie z docelowymi potrzebami Województwa Mazowieckiego.

Wytyczne dotyczące utrzymania systemu monitoringu wizyjnego:

- przed upływem gwarancji, co 12 miesięcy (licząc od dnia odbioru) należy przeprowadzić przegląd techniczny gwarancyjny szaf celem wychwycenia ewentualnych usterek. Wykonanie przeglądu musi zostać udokumentowane za pomocą protokołu;
- zakres przeglądu technicznego oraz technicznego gwarancyjnego systemów musi obejmować:
 - wykonanie próby pojemności akumulatora UPS, polegającą na sprawdzeniu czasu podtrzymania i porównaniu tego czasu z wymaganiami przedstawionymi w niniejszym dokumencie;
 - stan wentylatorów oraz elementów ogrzewania w obudowach zewnętrznych kamer typu box, o ile występują;
 - możliwość nawiązania dwukierunkowego (dupleksowego) połączenia z operatorem poprzez moduł komunikacyjny;
 - należy przeprowadzać czyszczenie obiektywów, doświetlaczy IR i szyb obudów zewnętrznych kamer – nie rzadziej niż raz na 6 miesięcy.

Po wygaśnięciu gwarancji, System Monitoringu Wizyjnego musi mieć zapewnioną obsługę pogwarancyjną i serwisową przez minimum 36 miesięcy od momentu wygaśnięcia gwarancji z zapewnieniem standardów obsługi nie niższych jak w trakcie okresu gwarancyjnego.

Pytanie 4.

W OPZ w zakresie prac jest wyposażenie w urządzenia, sprzęt i armaturę, meble. Prosimy o potwierdzenie, że wyposażenie podlega wycenie oraz określenie zakresu, jaki należy uwzględnić w ofercie.

Odpowiedź:

Zamawiający informuje, że przedmiot zamówienia obejmuje zakup, dostawę i montaż wyposażenia zgodnie z projektem, specyfikacjami oraz przedmiarem wyposażenia.

Zamawiający dołącza przedmiar wyposażenia meblowego z wyszczególnieniem wyposażenia w ramach oferty/poza zakresem oferty.

(załącznik nr 1: Przedmiar - wyposażenie_meblowe - zakres_oferty)

Pytanie 5.

Prosimy o uzupełnienie dokumentacji o pełną dokumentację geologiczną.

Odpowiedź:

Zamawiający dołącza dokumentację geotechniczną i udostępnia ją na serwerze zewnętrznym.

(załącznik nr 2: dokumentacja geologiczna plik: Opinia geotechniczna_Piaseczno, ul. Elektroniczna_ArchiwumWM)

Pytanie 6.

Prosimy o informację, czy pełne wyposażenie (stałe i ruchome) zgodnie z projektem wewnątrz wchodzi w zakres zamówienia?

Odpowiedź:

Zamawiający informuje, że przedmiot zamówienia obejmuje zakup, dostawę i montaż wyposażenia zgodnie z projektem, specyfikacjami oraz przedmiarem wyposażenia.

Zamawiający dołącza przedmiar wyposażenia meblowego z wyszczególnieniem wyposażenia w ramach oferty/poza zakresem oferty.

(załącznik nr 1: Przedmiar - wyposażenie_meblowe - zakres_oferty)

Pytanie 7.

Czy w zakresie oferty należy ująć wyłącznie wyposażenie wymienione w opisie projektu i specyfikacji robót?

Odpowiedź:

Zamawiający informuje, że przedmiot zamówienia obejmuje zakup, dostawę i montaż wyposażenia zgodnie z projektem, specyfikacjami oraz przedmiarem wyposażenia. Zamawiający dołącza przedmiar wyposażenia meblowego z wyszczególnieniem wyposażenia w ramach oferty/poza zakresem oferty.

(załącznik nr 1: Przedmiar - wyposażenie_meblowe - zakres_oferty)

Pytanie 8.

Czy regały dostawa i montaż regałów ruchomych wchodzi w zakres niniejszego przetargu?

Odpowiedź:

Zamawiający informuje, że przedmiot zamówienia obejmuje zakup, dostawę i montaż wyposażenia zgodnie z projektem, specyfikacjami oraz przedmiarem wyposażenia. Zamawiający dołącza przedmiar wyposażenia meblowego z wyszczególnieniem wyposażenia w ramach oferty/poza zakresem oferty.

(załącznik nr 1: Przedmiar - wyposażenie_meblowe - zakres_oferty)

Pytanie 9.

Dla prawidłowego działania układu odzysku wody szarej niezbędna jest instalacja filtrów na wejściu do zbiornika, proszę o informacje jakiej wielkości i typu zławnie są podłączone do zbiornika magazynowego wody deszczowej

Odpowiedź:

Zlewnia do zbiornika została określona na rysunku nr Sz-1 w Projekcie wykonawczym instalacji sanitarnych zewnętrznych oraz w pkt. 4.4 i 4.5 Projektu wykonawczego instalacji sanitarnych zewnętrznych.

Zamawiający potwierdza, że do prawidłowego działania instalacji wody szarej konieczne jest zastosowanie filtrów na wejściu do zbiornika oraz filtrów siatkowego i sznurkowego po stronie ssawnej zestawu, a także dodatkowo filtra sznurkowego lub workowego po stronie tłocznej zestawu. Do zbiornika retencyjnego doprowadzone są dwa doloty ścieków deszczowych, które odprowadzają ścieki z dachów, terenów utwardzonych oraz terenów zielonych.

Poniżej zestawienie ich powierzchni zgodnie z dokumentacją.

DLA TERENU INWESTYCJI ARCHIWUM

Projektowane dachy i utwardzenia:

$$q_d = \psi \cdot A \cdot \frac{I}{10\,000} \quad [dm^3 / s]$$

gdzie dach:

ψ – współczynnik spływu (bezwymiarowy), = 0,9

A – powierzchnia odwadniana [m²], = 4342,22

I – miarodajne natężenie deszczu [dm³/(s×ha)]. = 177

$$Q_{d1} = 69,17 \quad dm^3/s$$

gdzie teren utwardzony drogi i parkingi:

ψ – współczynnik spływu (bezwymiarowy), = 0,8

A – powierzchnia odwadniana [m²], = 4102,32

I – miarodajne natężenie deszczu [dm³/(s×ha)]. = 177

$$Qd2 = 58,09 \text{ dm}^3/\text{s}$$

gdzie teren zielony:

ψ – współczynnik spływu (bezwymiarowy), = 0,05

A – powierzchnia odwadniana [m²], = 2608,1

I – miarodajne natężenie deszczu [dm³/(s×ha)]. = 177

$$Qd3 = 2,31 \text{ dm}^3/\text{s}$$

$$Qd \text{ d1+d2} = 127,3 \text{ dm}^3/\text{s}$$

Pytanie 10.

Projekt wskazuje na ocynkowanie ogniowe konstrukcji stalowych - prosimy o wskazanie klasy odporności

Odpowiedź:

Zamawiający informuje, że konstrukcje stalowe należy wykonać w klasie odporności ogniowej „A”, zgodnie z pkt. 7 opisu do projektu wykonawczego branży architektonicznej.

Pytanie 11.

Czy wyposażenie ma być ujęte w zakresie oferty?

Odpowiedź:

Zamawiający informuje, że przedmiot zamówienia obejmuje zakup, dostawę i montaż wyposażenia zgodnie z projektem, specyfikacjami oraz przedmiarem wyposażenia.

Zamawiający dołącza przedmiar wyposażenia meblowego z wyszczególnieniem wyposażenia w ramach oferty/poza zakresem oferty.

(załącznik nr 1: Przedmiar - wyposażenie_meblowe - zakres_oferty)

Pytanie 12.

Czy wyposażenie ruchome ma być ujęte w zakresie oferty?

Odpowiedź:

Zamawiający informuje, że przedmiot zamówienia obejmuje zakup, dostawę i montaż wyposażenia zgodnie z projektem, specyfikacjami oraz przedmiarem wyposażenia.

Zamawiający dołącza przedmiar wyposażenia meblowego z wyszczególnieniem wyposażenia w ramach oferty/poza zakresem oferty.

(załącznik nr 1: Przedmiar - wyposażenie_meblowe - zakres_oferty)

Pytanie 13.

Proszę o udostępnienie zestawienia materiałów (rur, armatury) instalacji kanalizacji sanitarnej

Odpowiedź:

Zamawiający informuje, że wszystkie zestawienia materiałów zawarte są w przedmiarach branży sanitarnej.

Pytanie 14.

Proszę o udostępnienie zestawienia materiałów (rur, zaworów) instalacji ciepła technologicznego

Odpowiedź:

Zamawiający informuje, że wszystkie zestawienia materiałów zawarte są w przedmiarach branży sanitarnej.

Pytanie 15.

Wg zestawień na rysunku jest o 21.887 kg więcej stali niż w udostępnionym przedmiarze robót. Nie doliczono płyt 5.1.2. Prosimy o potwierdzenie, że należy zwiększyć obmiar o wskazaną ilość.

Odpowiedź:

Zamawiający potwierdza, że w przedmiarze branży budowlanej w dziale 1.1. Zadaszenie atrium pozycja 1 – ilość stali należy przyjąć zgodnie z wykazami stali na rysunku K7.2 uzupełnionym o zestawienie stali poz. 5.1.2.

Zamawiający dołącza rewizję rysunku K7.2 (załącznik nr 3: rysunek K7.2 Konstr zadaszenia atrium – elementy_rewizja1)

Pytanie 16.

Prosimy o informację czy konieczne jest wykonanie ścianek systemowych HPL w kolorze czerwonym RAL 3000 czy dopuszcza się również inną kolorystykę.

Odpowiedź:

Zamawiający potwierdza, że konieczne jest wykonanie ścianek systemowych HPL w kolorze czerwonym RAL 3000, Zamawiający nie dopuszcza innej kolorystyki.

Pytanie 17.

Prosimy o podanie szczegółów niezbędnych do wyceny identyfikacji dla niepełnosprawnych (antaba, tablice, ścieżki), uwzględnionych w dziale 10 przedmiaru. Prosimy o podanie rodzaju, treści, wielkości tablic, itp.

Odpowiedź:

Zamawiający informuje, że rodzaj i wielkość tablic zgodnie ze schematem dostępności – rys. nr AD-04, opisem wykonawczym do projektu architektury wewnątrz pkt 3.7.1 oraz standardami dostępności budynków dla niepełnosprawnych, treść powinna odpowiadać wymaganiom Użytkownika – do uzgodnienia na etapie realizacji inwestycji. Standardy dostępności budynków opracowane przez Ministerstwo Inwestycji i Rozwoju dla niepełnosprawnych zostały udostępnione przez Zamawiającego jako załącznik do przedmiotowej dokumentacji projektowej.

Pytanie 18.

Prosimy o potwierdzenie, że roboty rozbiórkowe budynków zostały już wykonane i są poza zakresem oferty.

Odpowiedź:

Zamawiający potwierdza, że roboty rozbiórkowe w zakresie rozbiórek budynków zostały wykonane, natomiast pozostałe wskazane w OPZ elementy infrastruktury i obiekty przeznaczone do rozbiórek wchodzą w zakres oferty.

Pytanie 19.

Prosimy o podanie wymiaru żyletki z płyt włóknocementowych, tj. głębokości od czoła żyletki do lica elewacji/fasady.

Odpowiedź:

Zamawiający informuje, że element żyletki z płyt włóknocementowych należy wykonać zgodnie z rys. AW_17A, Aw_17B , AW_18 oraz opisem do architektury pkt 4.2.19.3.

Pytanie 20.

Prosimy o wskazanie jak należy zabezpieczyć konstrukcję zadaszania atrium. Wg przedmiaru jest „zadaszenie wykonane z konstrukcji stalowej w kolorze antracytowym zbliżonym do RAL7021 (brak informacji jaka kategoria korozyjności środowiska), natomiast w opisie konstrukcji jest konstrukcja ocynkowana.

Odpowiedź:

Zamawiający wyjaśnia, że zgodnie z dokumentacją konstrukcja stalowa ma być ocynkowana ogniowo, a następnie malowana proszkowo w kolorze antracytowym zbliżonym do RAL 7021, zgodnie z opisem projektu wykonawczego architektury pkt. 4.2.12. Zamawiający uzupełnia, że kategoria korozyjności środowiska C3.

Pytanie 21.

W opisie jest również podana informacja o zastosowaniu kotew chemicznych M24 kl. 8.8. Prosimy o podanie jakiej długości mają być kotwy lub jaka jest głębokość osadzenia.

Odpowiedź:

Zamawiający uzupełnia, że kotwy przyjęto z prętów gwintowanych M24x350mm. Głębokość osadzenia 240mm.

Pytanie 22.

Jakiego rodzaju wycieraczki należy zastosować? Wg opisu jest krata jako wycieraczka, z małym oczkiem, wys. 20 mm, natomiast wg detalu jest wycieraczka aluminiowa gumowo-szczotkowa ułożona na kracie Wema. Które rozwiązanie należy uwzględnić w wycenie?

Odpowiedź:

Zamawiający informuje, że w wycenie należy uwzględnić rozwiązanie przedstawione na rysunku AD_02 – Detal Wycieraczki

Pytanie 23.

Prosimy o szczegół dotyczący odbojnic skrzynkowych słupów fi 108 i H=1,0.

Odpowiedź:

Zamawiający informuje, że odbojnice skrzynkowe słupów należy wykonać zgodnie z opisem architektury wewnątrz pkt. 3.8.7. Należy uwzględnić odbojnice dla słupów żelbetowych zlokalizowanych w przejeździe i słupów stalowych konstrukcji atrium, zgodnie z rysunkiem AWW_01 – projekt architektury wewnątrz.

Pytanie 24.

Prosimy o podanie parametrów kamer zewnętrznych typu bullet.

Odpowiedź:

Zamawiający uzupełnia parametry kamer zewnętrznych typu bullet:

- Przetwornik obrazu CMOS 2 MP 1/2,8"
- Rozdzielczość obrazu. 2 MP (1920 × 1080) przy 25/30 kl./s
- Obiektyw 2.8mm
- Kąt widzenia 84 stopnie
- Kodek H.265, wysoki współczynnik kompresji, bardzo niska przepływność
- Wbudowany wydajny oświetlacz IR, zasięg do 30m
- Elastyczne kodowanie ROI, SMART H.264+/H.265+
- Wybrane funkcje: Tryb obracania, DWDR, 3D NR, HLC, BLC, cyfrowy znak wodny
- Wykrywanie: wykrywanie ruchu, manipulowanie wideo, rozłączenie sieci, konflikt IP i nielegalny dostęp

- Zasilanie 12 VDC / PoE 48V
- Stopień ochrony IP67"

Pytanie 25.

Prosimy o informację, czy należy uwzględnić urządzenia aktywne niezbędne do uruchomienia systemu CCTV, jeśli tak to prosimy o wyspecyfikowanie ich parametrów minimalnych, urządzenie wyspecyfikowane w opisie instalacji okablowania strukturalnego nie są PoE.

Odpowiedź:

Zamawiający potwierdza, że należy uwzględnić urządzenia aktywne niezbędne do uruchomienia systemu CCTV, urządzenia wyspecyfikowane zostały w dokumentacji projektowej w pkt. 4 opisu projektu wykonawczego instalacji teletechnicznych, a urządzenia wyspecyfikowane w pkt. 3 tego opisu są PoE.

Pytanie 26.

Prosimy o potwierdzenie, że Zamawiający nie wymaga montowania zabezpieczeń przeciwprzebiegowych dla linii kamer zewnętrznych.

Odpowiedź:

Zamawiający wymaga zamontowania zabezpieczenie przeciwprzebiegowe dla kamer zewnętrznych zgodnie ze sztuką i wiedzą techniczną.

Pytanie 27.

Prosimy o potwierdzenie, że okablowanie kamer należy wykonać kablem UTP .

Odpowiedź:

Zamawiający potwierdza, że okablowanie kamer należy wykonać kablem UTP.

Pytanie 28.

Prosimy o informację, czy należy dostarczyć urządzenia aktywne do uruchomienia okablowania strukturalnego, a jeśli tak to prosimy o podanie ilości oraz parametrów sprzętowych urządzeń oraz wytycznych do konfiguracji sieci. Przetłączniki sieciowe nie zostały wrysowane na rysunku z widokiem zagospodarowania szaf T.08.

Odpowiedź:

Zamawiający potwierdza, że należy dostarczyć urządzenia aktywne do uruchomienia okablowania strukturalnego, każdą z szaf wyposażać w urządzenia aktywne dla podłączenia linii światłowodowych zgodnie z wytycznymi na rysunku T08 gdzie zostało to ujęte. Przetłączniki sieciowe znajdują się na rysunku T08.

Pytanie 29.

Ponieważ na rysunkach nie zostały wrysowane urządzenia WiFi prosimy o potwierdzenie, że urządzeń należy przewidzieć tyle ile gniazd LAN z ozn. WiFi.

Odpowiedź:

Zamawiający informuje, że urządzenia WiFi z adresacją zostały wrysowane na rysunkach w projekcie wykonawczym instalacji teletechnicznych.

Pytanie 30.

Prosimy o wyjaśnienie jakie mają zostać dostarczone szafy LPD, zgodnie z opisem jest informacja, że szafy mają być 48U zgodnie z rysunkiem zagospodarowania szaf, że mają mieć 21U.

Odpowiedź:

Zamawiający wyjaśnia, że w ofercie należy uwzględnić szafy LPD - 48U oraz 21U.

Pytanie 31.

Prosimy o wyjaśnienie, czy dostarczone szafy do okablowania strukturalnego mają stać na nóżkach (jak wskazuje opis) czy na cokole (jak wskazuje rysunek zagospodarowania szaf).

Odpowiedź:

Zamawiający wyjaśnia, że szafy do okablowania strukturalnego mają stać na cokole zgodnie z rysunkiem zagospodarowania szaf.

Pytanie 32.

Prosimy o potwierdzenie, że wyposażenie pom. serwerowni 1.35 w korytarz 20 szaf nie wchodzi w zakres prac do wykonania.

Odpowiedź:

Zamawiający potwierdza, że wyposażenie pom. serwerowni 1.35 - 20 szaf nie wchodzi w zakres prac do wykonania.

Pytanie 33.

Prosimy o wyjaśnienie czy panele miedziane 24x RJ45 montowane w szafach mają być FTP (zgodnie z opisem do PW) czy STP (zgodnie z widokiem zagospodarowania szaf rys. nr T.08).

Odpowiedź:

Zamawiający wyjaśnia, że panele miedziane 24RJ45 montowane w szafach mają być STP, zgodnie z rysunkiem zagospodarowania szaf.

Pytanie 34.

Prosimy o doprecyzowanie zapisu z opisu projektu wykonawczego pkt. 3.10 „Do połączenia szafy GPD z szafą istniejącą zastosować kabel 12 włóknowy 9/125um” o informację, gdzie znajduje się istniejąca szafa z którą należy połączyć projektowaną szafę GPD lub jaką długość kabla należy przewidzieć, czy istnieje trasa kablowa.

Odpowiedź:

Zamawiający wyjaśnia, że zapis z opisu projektu wykonawczego pkt. 3.10 „Do połączenia szafy GPD z szafą istniejącą zastosować kabel 12 włóknowy 9/125um” należy traktować jako omyłkę pisarską, przedmiotowe zamówienia nie obejmuje wymienionego zakresu prac.

Pytanie 35.

Prosimy o potwierdzenie, że w systemie kontroli dostępu nie ma konieczności montowania kontaktronów na skrzydłach drzwiowych.

Odpowiedź:

Zamawiający potwierdza, że w systemie kontroli dostępu jest konieczność zamontowania kontaktronów na skrzydłach drzwiowych.

Pytanie 36.

Prosimy o informację, czy należy dostarczyć karty kontroli dostępu, jeśli tak to ile sztuk.

Odpowiedź:

Zamawiający potwierdza, że należy dostarczyć karty kontroli dostępu w ilości 300 sztuk.

Pytanie 37.

Prosimy o wskazanie lokalizacji montażu kontrolerów drzwiowych oraz sterowników systemu kontroli dostępu (nie zostały uwzględnione na rysunkach rzutów budynku).

Odpowiedź:

Zamawiający informuje, że lokalizacja montażu kontrolerów drzwiowych oraz sterowników kontroli dostępu zostały uwzględnione na rysunkach projektu wykonawczego instalacji teletechnicznych (oznaczenie KD – zgodnie z legendą)

Pytanie 38.

Prosimy o podanie parametrów dla obudów kontrolerów drzwiowych oraz sterowników kontroli dostępu oraz zasilaczy.

Odpowiedź:

Zamawiający dopuszcza obudowy do stosowania w zależności od typu zastosowanego rozwiązania producenta. Należy wycenić zgodnie z przyjętą ofertą.

Pytanie 39.

Prosimy o podanie parametrów modułu kontrolera kontroli dostępu, który pojawia się na rysunkach rzutowa. budynku.

Odpowiedź:

Zamawiający informuje, że parametry należy przyjąć zgodnie z opisem instalacji teletechnicznych projektu wykonawczego - pkt. 5.

Pytanie 40.

Prosimy o informację, jakim kablem należy wykonać połączenie czytnik – kontroler drzwiowy oraz zamek elektryczny – kontroler drzwiowy- dokumentacja nie zawiera takiej informacji.

Odpowiedź:

Zamawiający uzupełnia informację, że dla połączenia czytnik – kontroler drzwiowy oraz zamek elektryczny – kontroler drzwiowy należy stosować kabel YTDY 2x1,0

Pytanie 41.

Prosimy o informację ,czy centrale systemu gaszenia gazem mają być zsieciovane ze sobą oraz centralą systemu sygnalizacji pożaru.

Odpowiedź:

Zamawiający informuje, że centrale systemu gaszenia gazem mają posiadać możliwość podłączenia do SAP. Pozostałe dane zgodnie z projektem gaszenia gazem.

Pytanie 42.

Prosimy o udostępnienie dokumentacji z naniesioną lokalizacją oraz wyspecyfikowanym rodzajem klap odciążających systemu gaszenia gazem, udostępniona dokumentacja nie zawiera tego zakresu prac

Odpowiedź:

Zamawiający informuje, że klapy odcinające oraz ich lokalizacja znajduje się w dokumentacji wykonawczej branży sanitarnej zgodnie z obowiązującymi przepisami na wszystkich przejściach przez ściany i przegrody pożarowe.

Pytanie 43.

Prosimy o udostępnienie dokumentacji z naniesioną lokalizacją oraz wyspecyfikowanym rodzajem klap odcinających na wentylacji bytowej, w pomieszczeniach gaszenia gazem, przekazana dokumentacja nie zawiera tego zakresu.

Odpowiedź:

Zamawiający informuje, że klapy odcinające oraz ich lokalizacja znajduje się w dokumentacji wykonawczej branży sanitarnej zgodnie z obowiązującymi przepisami na wszystkich przejściach przez ściany i przegrody pożarowe.

Pytanie 44.

Prosimy o wyjaśnienie, czy okablowanie systemu przyzywowego na należy wykonać kablem YnTDY 3x2x0,5 zgodnie z rysunkiem T.0.9 nr czy kablem YTDY 4 lub 6x0,5 zgodnie z opisem projektu wykonawczego pkt. 2.6.

Odpowiedź:

Zamawiający informuje, że okablowanie systemu przyzywowego na należy wykonać kablem YnTDY 3x2x0,5 zgodnie z rysunkiem T09

Pytanie 45.

Prosimy o potwierdzenie, że umowa o świadczenie usług ochrony obiektu jest poza zakresem prac.

Odpowiedź:

Zamawiający informuje, że świadczenie usług ochrony obiektu w trakcie realizacji przedmiotu Umowy leży po stronie wykonawcy, natomiast po podpisaniu protokołu odbioru końcowego zamawiający przejmuje obowiązki ochrony obiektu.

Pytanie 46.

Prosimy o przekazanie schematu blokowego/ połączeń systemu detekcji wycieku. Przekazany opis oraz rysunki nie precyzują np. jakim kablem należy wykonać połączenie paneli kontrolnych.

Odpowiedź:

Połączenie paneli kontrolnych wykonać zgodnie z dokumentacją, a w szczególności ze schematami – kabel UTP 4x2x0,5

Pytanie 47.

Prosimy o potwierdzenie, że w pom. 0.67 Sali audytoryjnej nie ma konieczności zabezpieczenia czujkami detekcji dymu przestrzeni pod sceną/ podestem oraz pustki pod siedzeniami.

Odpowiedź:

Zamawiający potwierdza, że w pom. 0.67 Sali audytoryjnej nie ma konieczności zabezpieczenia czujkami detekcji dymu przestrzeni pod sceną/ podestem oraz pustki pod siedzeniami .

Pytanie 48.

Prosimy o wyjaśnienie jak ma działać sterowanie szafką AV nr 2/118 projektu sygnalizacji pożaru w pom. 0.67.

Odpowiedź:

Zamawiający wyjaśnia, że system SAP ma odłączać zasilanie szafki AV.

Pytanie 49.

Prosimy o potwierdzenie, że nie ma konieczności zabezpieczenia czujkami detekcji dymu przestrzeni pod podłogą podniesioną w serwerowniach 1.35, 1.34, 1.33

Odpowiedź:

Zamawiający informuje, że system wyposażenia serwerowni w zakresie technologii serwerowni jest poza zakresem opracowania.

Pytanie 50.

Prosimy o doprecyzowanie całego zakresu robót rozbiórkowych (budynki, nawierzchnie, itd.)?

Odpowiedź:

Zamawiający potwierdza, że roboty rozbiórkowe w zakresie rozbiórek budynków zostały wykonane, natomiast pozostałe wskazane w OPZ elementy infrastruktury i obiekty przeznaczone do rozbiórek wchodzą w zakres oferty.

Pytanie 51.

Według opisu w pomieszczeniach archiwum wytrzymałość stropu powinna mieć 10kN/m².

Prosimy o potwierdzenie że jest to wystarczający parametr do przeniesienia ciężaru ruchomych regałów wypełnionych dokumentami plus obciążenia użytkowe. W najbardziej niekorzystnym układzie kilka regałów o wysokości ok 2 m będą zsunięte na "styk".

Prosimy o potwierdzenie założeń konstrukcyjnych co do parametru obciążeń stropów.

- obciążenia w magazynach archiwalnych – 10kN/m²,
- obciążenia w serwerowni – 15kN/m²

Odpowiedź:

Zamawiający informuje, że w opisie technicznym ani w żadnej części dokumentacji nie podaje się wartości wytrzymałości stropu, jak ujęto to w uwadze. W założeniach do obliczeń przyjęto obciążenie charakterystyczne pomieszczeń magazynów archiwalnych o wartości 10kN/m², co daje wartość obliczeniową obciążenia użytkowego 15kN/m². Nie ma potrzeby dodatkowego potwierdzania przyjętych założeń.

Pytanie 52.

Czy wyposażenie ruchome jest w zakresie przetargu i należy je uwzględnić w cenie oferty?

Odpowiedź:

Zamawiający informuje, że przedmiot zamówienia obejmuje zakup, dostawę i montaż wyposażenia zgodnie z projektem, specyfikacjami oraz przedmiarem wyposażenia.

Zamawiający dołącza przedmiar wyposażenia meblowego z wyszczególnieniem wyposażenia w ramach oferty/poza zakresem oferty.

(załącznik nr 1: Przedmiar - wyposażenie_meblowe - zakres_oferty)

Pytanie 53.

Czy regały przesuwne są w zakresie oferty i należy je uwzględnić w cenie oferty?

Odpowiedź:

Zamawiający potwierdza, że regały przesuwne są w zakresie przetargu i należy je uwzględnić w cenie oferty.

Pytanie 54.

Prosimy o informacje w jakim standardzie mają być wykończone klatki schodowe, oraz przesłanie rysunków i zestawień z detalami i rozkrojami balustrad schodowych.

Odpowiedź:

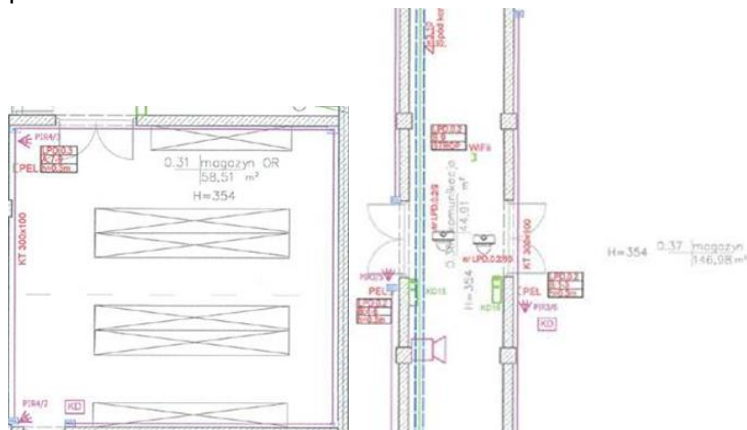
Zamawiający informuje, że klatki schodowe wykończyć zgodnie z opisem do architektury wnętrz oraz rysunkami AP01, AP02, AP03, AS01, AS02, AS03. Balustrady wykonać zgodnie z opisem do architektury wnętrz oraz rysunkami AB 01- 08 przedstawiającymi detale balustrad.

Pytanie 55.

Przewód detekcji wycieku M8 w wielu miejscach został zaprojektowany w przejściu drzwiowym, prosimy o doprecyzowanie sposobu montażu kabla sensorycznego w tych miejscach. Przykładowe miejsca:

pom. 0.31

pom.0.37



Odpowiedź:

Zamawiający informuje, że kabel sensoryczny w tych miejscach należy prowadzić na obwodzie otworu drzwiowego.

Pytanie 56.

Prosimy o informację, czy Zamawiający wymaga wyznaczenia kilku stref detekcji wycieku w tym samym pomieszczeniu.

Odpowiedź:

Zamawiający informuje, że w danym pomieszczeniu należy zastosować jedną strefę.

Pytanie 57.

„Opis techniczny – Instalacja gaszenia gazem” zawiera zapis: Centrala gaszenia powinna posiadać odpowiednie dopuszczenie VdS i certyfikat zgodności CPD. Prosimy o informację, czy centrala faktycznie ma posiadać dopuszczenie VdS, skoro projekt systemów SUG oparto o normę ISO 14520?

Odpowiedź:

Zamawiający informuje, że należy wykonać zgodnie z projektem.

Pytanie 58.

Prosimy o potwierdzenie, że nie ma konieczności montowania wyniesionych paneli systemu gaszenia gazem informujących o wystąpieniu akcji gaszenia w danym pomieszczeniu bądź awarii.

Odpowiedź:

Zamawiający informuje, że projekt przewiduje rozwiązanie systemowe i takie, jako kompletny system należy wyceniać. Wymogiem projektowym jest ugaszenie pożaru zachowujące bezpieczeństwo ewakuacji ludziom oraz minimalizując szkody materiałów przechowywanych. Każdy system przeciwpożarowy powinien być wyposażony w system alarmu awarii oraz system okresowego testowania.

Pytanie 59.

Prosimy o potwierdzenie, że nie ma konieczności wysterowania zamknięciem zaworu gazu kotłowni przez system sygnalizacji pożaru w przypadku wystąpienia alarmu pożaru oraz konieczności sterowania i monitorowania centrali detekcji gazu.

Odpowiedź:

Zamawiający informuje, że jest konieczność wysterowania zamknięciem zaworu gazu kotłowni przez system sygnalizacji pożaru w przypadku wystąpienia alarmu pożaru oraz konieczności sterowania i monitorowania centrali detekcji gazu.

Pytanie 60.

Prosimy o potwierdzenie, że należy wysterować wszystkie centrale gaszenia gazem oraz centrale oddymiania z systemu sygnalizacji pożaru w przypadku pożaru, schematy i rzuty nie zawierają takich modułów.

Odpowiedź:

Zamawiający informuje, że należy wysterować zgodnie z zapisami z projektu.

Pytanie 61.

Prosimy o potwierdzenie, że nie ma konieczności wyłączenia kurtyn powietrznych w przypadku pożaru.

Odpowiedź:

Zamawiający informuje, że należy wysterować zgodnie z zapisami z projektu.

Pytanie 62.

Prosimy o zaktualizowanie projektu systemu sygnalizacji pożaru o moduły do sterowania wyłączeniem systemu klimatyzacji podczas pożaru – zgodnie ze scenariuszem pożarowym.

Odpowiedź:

Zamawiający informuje, że należy dla pętli alarmowej przyjąć urządzenia sterujące zgodnie z ilością jednostek wg projektu.

Pytanie 63.

Prosimy o potwierdzenie, że nie ma konieczności montowania przycisków wyjścia ewakuacyjnego oraz przycisków wyjścia w systemie kontroli dostępu.

Odpowiedź:

Zamawiający informuje, że jest konieczność montowania przycisków wyjścia ewakuacyjnego oraz przycisków wyjścia w systemie kontroli dostępu zgodnie z projektem.

Pytanie 64.

Prosimy o przekazanie opisu funkcjonalnego Sali wykładowej zawierającego informację jakie scenariusze wyświetlania ma realizować sprzęt AV, a w szczególności: jaką rolę pełni serwer plików, jaka rolę pełni odbiornik HD- przekazana dokumentacja nie zawiera opisu systemu AV ani informacji na temat funkcjonalności urządzeń.

Odpowiedź:

Zamawiający informuje, że scenariusze wyświetlania zostaną wskazane przez Użytkownika na etapie montażu osprzętu. Należy przygotować instalacje zgodnie z projektem.

Pytanie 65.

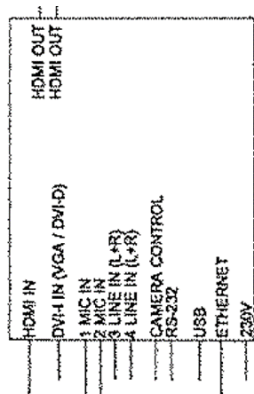
Prosimy o informację, czy złącza VGA dla przyłączy AV i multiprzetłącznika są niezbędne, ponieważ sugerowany producent (a także inni Producenci dostępni obecnie na rynku, którzy oferowaliby równoważne urządzenia) nie posiadają już takich złączy i multiprzetłącznika w ofercie.

Odpowiedź:

Zamawiający informuje, że należy wycenić zgodnie z aktualnie obowiązującymi standardami, tym samym informuje, że nie są one niezbędne.

Pytanie 66.

Prosimy o informację, jaką funkcję pełni, nieopisane urządzenie, występujące na schemacie systemu AV Sali audytorijnej nr rysunku T.10 (projektu instalacji teletechnicznych)



Odpowiedź:

Zamawiający informuje, że nieopisane urządzenie, występujące na schemacie systemu AV Sali audytorijnej nr rysunku T.10 (projektu instalacji teletechnicznych) to przełącznik systemu AV dla podłączenia mikrofonów oraz kamer rejestrujących.

Pytanie 67.

W związku z faktem iż udostępniona dokumentacja jest rozproszona pomiędzy różne katalogi, dla niektórych systemów przekazana w postaci edytowalnej lub pdf (jednak zawartości katalogów nie są ze sobą zgodne) lub w postaci skanów wersji wydrukowanych. Bardzo prosimy również o wskazanie, które z przekazanych dokumentacji są wiążące i wg. których należy przygotować ofertę.

Odpowiedź:

Zamawiający informuje, że wiążące są skany wersji wydrukowanych.

Pytanie 68.

Projekt instalacji BMS w żadnym punkcie nie mówi nic o integracji z Instalacją Gaszenia Gazem – a jednocześnie nie ma takiej integracji z systemem SAP obiektu. Ze względu na wielkość systemu gaszenia gazem oraz specyfikę działania takich instalacji w wypadku wyzwolenia gaszenia niezbędne jest zatrzymanie urządzeń wentylacyjnych i klimatyzacyjnych w obiekcie (a na pewno w pomieszczeniu objętym akcją gaśniczą), odpowiednie zamknięcie klap bytowych i ppoż. oraz wszczęcie odpowiedniego alarmu pożarowego w obiekcie. Współdziałanie tych systemów nie jest również omówione ani objęte przedstawionym scenariuszem działania systemu SAP oraz jego matrycą sterowań. Prosimy o uzupełnienie dokumentacji projektowej o kwestie odpowiedniej integracji wspomnianych w tym pytaniu systemów (oraz innych, mogących mieć wpływ na ich prawidłową pracę) – bądź wyraźną informację zwalniającą Wykonawcę z odpowiedzialności w przypadku realizacji instalacji zgodnie z przedstawionym projektem i brakiem takich powiązań.

Odpowiedź:

Zamawiający informuje, że projekt BMS nie jest systemem który ma integrować system gaszenia gazem i system SP. Powiązanie w/w systemów jest w zakresie współdziałania z centralą SAP. Wysterowanie wszystkich podanych w pytaniu urządzeń odbywa się poprzez pętle sygnalizacyjne i alarmowe systemu SAP i w ten sposób należy to wycenić. Oferent jest zobowiązany do wykonania instalacji zgodnie z projektem oraz obowiązującymi w tym zakresie przepisami.

Pytanie 69.

Jak należy rozumieć zapis z „Projekt Techniczny”, str.8 – Należy uruchomić zdalny nadzór UPS-a za pomocą sieci Zamawiającego Ethernet TCP/IP i podłączyć do istniejącego systemu zdalnego nadzoru zlokalizowanego w WWT KWP Poznań. Analogiczny zapis jest na stronie 9 wymienionego projektu.

Odpowiedź:

Zamawiający informuje, że zapis „Projekt Techniczny”, str.8 – Należy uruchomić zdalny nadzór UPS-a za pomocą sieci Zamawiającego Ethernet TCP/IP i podłączyć do istniejącego systemu zdalnego nadzoru zlokalizowanego w WWT KWP Poznań.” oraz zapis analogiczny zapis na str. 9 należy traktować jako omyłkę pisarską, przedmiotowe zamówienia nie obejmuje wymienionego zakresu prac.

Pytanie 70.

W pkt. 3.3 („Wymagania”) wymienia się systemy objęte BMS, w tym SAP, KD, SSWiN, CCTV. Prosimy o wyjaśnienie, czy rzeczywiście systemy te mają być zintegrowane razem z pozostałymi instalacjami „technologicznymi” (oświetlenie, ogrzewanie, wentylacja itp.), czy też ma być dla nich stworzony niezależny system integrujący systemy bezpieczeństwa SMS.

Odpowiedź:

Zamawiający wyjaśnia, że systemy zabezpieczające objęte są integracją w zakresie SMS natomiast do systemu BMS należy udostępnić jedynie informację o aktualnym stanie poszczególnych systemów.

Pytanie 71.

Podobnie w w/w punkcie wymaga się „Nieodpłatnej aktualizacji oprogramowania nieograniczonej czasowo”. Na rynku nie istnieje obecnie taka opcja, każde ze znanych nam rozwiązań jest ograniczone – albo do nieograniczonych czasowo, ale płatnych aktualizacji, albo do aktualizacji darmowych, lecz tylko w zakresie pewnego czasu (lub wersji oprogramowania). Prosimy o wykluczenie tego wymogu bądź wskazanie systemu gdzie jest on realizowalny lub określenie wymaganego czasookresu w przeciwnym razie nie ma możliwości właściwego skalkulowania kosztów do oferty.

Odpowiedź:

Zamawiający dokonuje zmiany poprzez wykluczenie wymogu dotyczącego nieodpłatnej aktualizacji oprogramowania nieograniczonej czasowo.

Pytanie 72.

Jak wyżej, zawarte jest wymaganie: „W czasie rękojmi nieodpłatny serwis w tym nanoszenie zmian dokonywanych w budynku np. nazewnictwo sal, modyfikację i rozbudowę systemów itp.”. W jaki sposób należy wycenić modyfikację i rozbudowę systemu BMS w okresie rękojmi? Jaki zakres takich rozbudów należy przyjąć? Prosimy o ograniczenie tego wymogu do np. „Nieodpłatnego serwisu w okresie rękojmi”, bez zapisów o nieodpłatnych rozbudowach.

Odpowiedź:

Zamawiający informuje, że w kosztach oferty należy wycenić nieodpłatne rozbudowy w zakresie podłączenia nowych obszarów jakie mogą powstać w budynku, dotyczy dodatkowych przejść kontrolowanych, kamer monitoringu lub czujek systemu SSWiN.

Pytanie 73.

W pkt. 3.4 omówiono konieczność wykonania instalacji automatyki i AKPIA dla central wentylacyjnych. Jednocześnie w projekcie instalacji sanitarnych wyraźnie wymaga się dostawy central wyposażonych w automatykę i AKPIA ich producenta (Wewnętrzne instalacje sanitarne

Tom II, pkt. 3.3 – 3.9) Prosimy o wyjaśnienie, czy należy założyć dostawę central wraz z ich automatyką w zakresie branży sanitarnej, czy też wykonanie osprzętu AKPIA oraz automatyki w zakresie systemu BMS.

Odpowiedź:

Zamawiający informuje, że należy wycenić zgodnie z projektem sanitarnym dostawę central z automatyką. W zakresie BMS jest włączenie automatyki do systemu sterowania.

Pytanie 74.

Odnosząc się do powyższego pytania, jeżeli w zakresie systemu BMS ma być automatyka central, prosimy o aktualizację projektu o kompleksowy projekt wykonawczy szafy TA2 – zgodnie z założeniami projektu w szafie tej ma zostać zainstalowane ok. 30 falowników oraz pozostały osprzęt elektryczny i automatyczny. Nie jest możliwe zmieszczenie takiej ilości urządzeń w szafie wg projektu. Dodatkowo niecelowe wydaje się zgromadzenie takiej ilości urządzeń sterowanych z jednego miejsca – każda awaria wymagać będzie wyłączenia wszystkich central wentylacyjnych w obiekcie, konieczne będzie również poprowadzenie okablowania często dużej mocy do wszystkich central z jednej szafy TA2. Celowym wydaje się tu rozbięcie tej instalacji na kilka szaf niezależnych układów automatyki – prosimy o rozważenie takiej opcji oraz przedstawienie odpowiedniej związanej dokumentacji projektowej.

Odpowiedź:

Zamawiający informuje, że należy wycenić zgodnie z projektem sanitarnym dostawę central z automatyką. W zakresie BMS jest włączenie automatyki do systemu sterowania.

Pytanie 75.

W Zestawieniu Materiałów (pkt. 3.7) wskazane są urządzenia automatyki z oferty Delta Control. Jednocześnie ich opis (pkt. 3.8 Dane techniczne urządzeń) wskazuje wyraźnie na urządzenia z oferty firmy Schneider Electric. Prosimy o wyjaśnienie, czy któreś z tych urządzeń/systemów jest preferowane przez Zamawiającego, czy też są one wskazane tylko przykładowo i można zaproponować te lub inne rozwiązania systemu BMS, równoważne funkcjonalnie?

Odpowiedź:

Zamawiający informuje, że są to wskazane propozycje rozwiązań materiałowych – oferent może przygotować propozycję zamienną o nie gorszych parametrach, jako rozwiązania równoważne.

Pytanie 76.

Prosimy o udostępnienie pełnego schematu blokowego instalacji BMS, wskazującego wszystkie urządzenia i systemy przewidziane do integracji w jego zakresie. Udostępnione w skanie projektu rysunki wydają się nie być kompletne w odniesieniu do opisu instalacji oraz projektów innych branż (np. brak jest wiedzy na temat sposobu integracji klap ppoż. czy regulatorów VAV).

Odpowiedź:

Zamawiający informuje, że przedstawione schematy są wystarczające do opracowania oferty.

Pytanie 77.

Prosimy o potwierdzenie iż automatyka węzła cieplnego (kotłowni gazowej) nie jest zakresem instalacji BMS. Automatyka ta jest wyłączona z projektu sanitarnego, ale nie jest dostępny inny jej projekt bądź wskazanie wykonawcy.

Odpowiedź:

Zamawiający potwierdza wyłączenie z zakresu BMS automatyki węzła ciepłego.

Pytanie 78.

Dotyczy Projekt Wykonawczy System Sygnalizacji Alarmu Pożarowego, Dźwiękowy System Ostrzegawczy, System Oddymiania

Zgodnie z wymogami pkt. 3.1 prosimy o wskazanie sposobu informowania PSP lub biura ochrony – czy dla celów wyceny prac można przyjąć że chodzi tu o standardowe urządzenie UTA?

Odpowiedź:

Zamawiający informuje, że należy umożliwić powiadamianie PSP drogą analogową oraz radiową.

Pytanie 79.

Prosimy o szersze opisanie wymaganej w pkt. 4.3.10 integracji systemu DSO z BMS. Jakie informacje mają być przekazywane za pomocą protokołu Modbus? Jaki ma być zakres sterowania DSO z systemu BMS (wskazany punkt mówi o „dwukierunkowej integracji”).

Odpowiedź:

Zamawiający wyjaśnia, że zapis dotyczy informacji w systemie BMS o stanie działania systemu DSO tzn, alarmie, uszkodzeniu, powiadamianiu itp.

Pytanie 80.

Projekt powołuje normę CEN/TS 54-14 bez wymienienia jej wersji. Ze względu na znaczne różnice w brzmieniu kolejnych norm oraz ich wymogów formalnych, prosimy o uszczegółowienie którą wersją należy się posłużyć przy wycenie, wykonawstwie oraz obsłudze serwisowej instalacji SAP.

Odpowiedź:

Zamawiający informuje, że należy posługiwać się aktualnie obowiązującymi przepisami prawnymi.

Pytanie 81.

Prosimy o potwierdzenie, że niniejszy projekt jest zgodny z wszelkimi wymaganiami przedstawionych norm dotyczących głównie specyfiki chronionego obiektu (ochrony regałów i przestrzeni archiwalnych). Czy Wykonawca ma założyć w wycenie szczegółową weryfikację projektu z przepisami i wymogami ochrony p.poż. dla tego typu obiektu, czy też wszelkie zmiany projektowe wynikające z niedostatecznej bądź błędnej ochronnych będą obciążały Projektanta i Zamawiającego?

Odpowiedź:

Zamawiający wyjaśnia, że Wykonawca jest zobowiązany do przekazania kompletnego systemu wykonanego zgodnie z obowiązującymi przepisami.

Pytanie 82.

Prosimy o wskazanie sposobu komunikacji systemu SAP z Instalacją Gaszenia Gazem – czy są to instalacje całkowicie rozdzielne (projekt instalacji SAP nie zawiera żadnych wytycznych ani informacji w tym zakresie, projekt instalacji gaszenia mówi tylko o linii inicjującej z systemu SAP w centralkach, bez dalszej specyfikacji takiego połączenia) czy też należy przewidzieć wzajemną sygnalizację i sterowanie tych instalacji? Jeżeli tak, prosimy o uzupełnienie dokumentacji projektowej.

Odpowiedź:

Zamawiający informuje, że należy przewidzieć wysterowanie systemu gaszenia gazem z centrali SAP.

Pytanie 83.

Projekt SAP w matrycy sterowań przewiduje wyzwolenie odpowiednich stanów alarmowych oraz sterowania systemami klap ppoż. oraz oddymiania, jednocześnie nie zawierając żadnych elementów takich jak moduły wejść dla takiej funkcjonalności. Dodatkowo, wszystkie sterowania tych systemów zgodnie z projektem mają odbywać się bezpośrednio z centrali systemu SAP – co wydaje się niecelowe ze względu na ilość okablowania do wykonania i odległości pomiędzy sterowanymi urządzeniami. Rozwiązanie takie wydaje się niecelowe, poza tym konieczne jest uzupełnienie projektu o odpowiednie moduły wejść. Celowym jest uzupełnienie projektu systemu SAP o odpowiednie moduły również w wersjach sterujących, ich okablowanie oraz umiejscowienie na dokumentacji rysunkowej i schematach. Prosimy o odpowiednie uzupełnienie projektu.

Odpowiedź:

Moduły sterujące dla poszczególnych klap ppoż. i central oddymiania zostały ujęte w pętlach alarmowych centrali SAP. Należy wykonać instalację która sterować będzie i monitorować wszystkimi urządzeniami tego wymagającymi.

Pytanie 84.

Podobnie jak wyżej, system SAP zawiera bardzo niewielką ilość sterowań pożarowych generowanych do systemu KD (w celu pożarowego otwarcia drzwi blokowanych tym systemem) – zaledwie 5 tego typu sterowań, przy ok. 85 drzwiach chronionych w obiekcie. Prosimy o weryfikację ilości sterowań i ich rozmieszczenia na schematach lub przedstawienie koncepcji według której takie sterowania wg projektu mają być realizowane.

Odpowiedź:

Moduły sterujące dla poszczególnych KD zostały ujęte w pętlach alarmowych centrali SAP. Należy wykonać instalację która sterować będzie i monitorować wszystkimi urządzeniami tego wymagającymi.

Pytanie 85.

Czy platforma SMS ma umożliwić integrację systemu BMS z systemami bezpieczeństwa?

Odpowiedź:

Zamawiający potwierdza, że platforma SMS ma umożliwić integrację systemu BMS z systemami bezpieczeństwa.

Pytanie 86.

Prosimy o wskazanie protokołu/interfejsu po którym ma być zintegrowany system SSP; na stronie dostawcy platformy SMS brak informacji na temat możliwości integracji zaprojektowanego systemu SSP.

Odpowiedź:

Zamawiający wskazuje, że należy sprawdzić systemy dostępne na rynku. Projekt nie może podawać rozwiązań konkretnego producenta.

Pytanie 87.

Prosimy o potwierdzenie klasy odporności ogniowej (CPR) dla przewodów instalacji teletechnicznych.

Odpowiedź:

Zamawiający informuje, że klasy odporności ogniowej (CPR) dla przewodów instalacji teletechnicznych - klasa B2ca.

Pytanie 88.

Prosimy o podanie prawidłowych wielkości szaf punktów GPD i LPD. Opis wskazuje na szafy 48U, natomiast na rysunkach przedstawione są szafy 42U (3 szt.) i 21U (7 szt.)

Odpowiedź:

Zamawiający informuje, że należy stosować szafy 48U oraz 21U.

Pytanie 89.

Prosimy o wskazanie dostawcy urządzeń aktywnych, kontrolerów WiFi i Access Point-ów.

Odpowiedź:

Zamawiający informuje, że zgodnie z przepisami ustawy Prawo Zamówień Publicznych nie może podawać producentów urządzeń. Urządzenia aktywne należy wycenić biorąc pod uwagę ich parametry określone w dokumentacji.

Pytanie 90.

Prosimy o podanie ilości urządzeń aktywnych, kontrolerów WiFi i Access Point-ów.

Odpowiedź:

Zamawiający informuje, że ilości urządzeń aktywnych, kontrolerów WiFi i Access Point-ów należy przyjąć zgodnie z dokumentacją projektową.

Pytanie 91.

Czy posiadanie przez Wykonawcę certyfikatu ze Szkolenia Certyfikacyjnego dla Instalatorów Okablowania Strukturalnego będzie wystarczającym warunkiem spełnienia poniższego zapisu:

Ponadto wykonawca ma posiadać dyplomy ukończenia dwustopniowego kursu kwalifikacyjnego przez zatrudnionych pracowników w zakresie 1. instalacji, 2. pomiarów, nadzoru, wykrywania oraz eliminacji uszkodzeń, zgodnie z normami międzynarodowymi oraz procedurami instalacyjnymi producenta okablowania. Dokumenty mają być przedstawione Zamawiającemu przed podpisaniem umowy. Dyplomy sporządzone w języku obcym należy dostarczyć wraz z tłumaczeniem na język polski, poświadczonym przez wykonawcę.

Odpowiedź:

Zamawiający informuje, że jeżeli podane parametry certyfikatu będą spełniać założenia opisane w projekcie to będą one akceptowalne.

Pytanie 92.

Prosimy o wskazanie dostawcy platformy VMS oraz dostawcy systemu CCTV aby spełnić warunek kompatybilności zapisany poniżej:

Przyjęto, iż projektowany system monitoringu wizyjnego będzie wykonany w oparciu o platformę VMS kompatybilną programowo z istniejącymi systemem VMS w obiektach CSM oraz MCD3, tak aby stanowił jednolity otwarty system zarządzania rejestracją obrazu.

Odpowiedź:

Zamawiający informuje, że zgodnie z przepisami ustawy Prawo Zamówień Publicznych nie może podawać producentów urządzeń. Urządzenia aktywne należy wycenić biorąc pod uwagę ich parametry określone w dokumentacji.

Pytanie 93.

Pytanie czy system CCTV ma spełniać podany poniżej zakres zapisu migawkowego od 1 s do 31,7 roku

garden w infrastrukturze klienta. Ponadto dla strumienia przeznaczonego dla zapisu video system musi zapewniać możliwość zapisu rozrzedzonego tzw. migawkowego z interwałem czasowym w zakresie minimum 1- 999999999 sekund. Zapewni to możliwość wykonania time-laps'ów oraz gwarancje zapisu niezależnie, np. od działania analizy detekcji ruchu w kamerze.

Odpowiedź:

Zamawiający wyjaśnia, że zapis dotyczy filmu poklatkowego zgodnie z obowiązującymi standardami.

Pytanie 94.

Rysunek T-11 - Instalacje teletechniczne przedstawia rozmieszczenie elementów/monitorów systemów teletechnicznych prosimy o doprecyzowanie wielkości i ilości monitorów – jest rozbieżność z przedstawionym przedmiarem; ewentualnie prosimy o wskazanie który dokument jest właściwy. Przedmiar mówi o jednym monitorze 24" i 3 szt. monitorów 45", rysunek o 3 monitorach 23" zaś projekt wskazuje monitor 31,5".

Odpowiedź:

Zamawiający informuje, że należy wycenić zgodnie z przedmiarem.

Pytanie 95.

Prosimy o dostarczenie zestawienia urządzeń dla systemu wizualizacji/integracji SMS – brak w przedmiarach i w przekazanej dokumentacji.

Odpowiedź:

Zamawiający informuje, że zestawienie urządzeń dla systemu wizualizacji/integracji SMS znajduje się w opisie dla projektu wykonawczego instalacji teletechnicznych.

Pytanie 96.

Prosimy o podanie informacji na temat ilości serwerów dla poszczególnych instalacji teletechnicznych tj. dla CCTV, SKD, SMS. Rysunek T-08 prezentuje tylko serwer dla CCTV i SKD oraz dla systemu przyzywowego; brak lokalizacji dla serwera systemu SMS i redundantnego serwera CCTV opisanego poniżej:

W systemie występować będą pary serwerów: podstawowe (Master i Slave) i ich kopie lustrzane, czyli serwery nadmiarowe (Master Failover i Slave `u Failover) z identycznymi licencjami, identycznym identyfikatorem serwera oraz konfiguracjami. Serwer podstawowy i jego lustrzana kopia zapisują strumienie ze wszystkich obsługiwanych przez dany serwer kamer równolegle. Każdy serwer działa z wykorzystaniem 2 kart sieciowych:

Pierwsza karta operacyjna (pobieranie danych z kamer, wysyłanie danych do stacji operatorskich i systemów trzecich)

Druga karta serwisowa - do weryfikacji statusu serwera przez skrypt tzw. karty awaryjnej

Odpowiedź:

Zamawiający wyjaśnia: serwery redundantne zgodnie z ilością serwerów CCTV, serwer SMS w ilości 1 szt.

Pytanie 97.

Pytanie czy system CCTV ma mieć zaimplementowaną funkcję analityki opisaną poniżej:

Wymagane jest zapewnienie możliwości wyboru w zakresie następujących analiz obrazu;

- Detekcja ruchu oparta na serwerze i na kamerze, do wyboru dla każdej kamery;
- Wykrywanie zmian detekcja sabotaży, sabotażu oparte na serwerze i na kamerze, wybierane dla każdej kamery;
- Analiza treści wideo VCA oparta na serwerze i na kamerze, do wyboru dla każdej kamery;
- Wykrywanie twarzy w oparciu o serwer i kamerę, do wyboru dla każdej kamery;
- Rozpoznawanie tablic rejestracyjnych (LPR) oparte na serwerze i kamerze, do wyboru dla każdej kamery;
- Wykrywanie koloru oparte na serwerze i na kamerze, do wyboru dla każdej kamery;
- Klasyfikacja / wykrywanie obiektów w oparciu o serwer i kamerę, do wyboru dla każdej kamery;

Odpowiedź:

Zamawiający potwierdza, że system CCTV ma mieć zaimplementowaną funkcję analityki opisaną jak w pytaniu.

Pytanie 98.

Winda towarowa: ze względu na podany duży zakres parametru odnośnie udźwigu windy (1200 – 6000kg) proszę o doprecyzowanie konkretnego udźwigu windy?

Odpowiedź:

Udźwig windy powinien pozwalać na przewóz ładunku o masie maksymalnej 6000 kg.

Pytanie 99.

Winda towarowa: ze względu na podany duży zakres parametru odnośnie maksymalnej ilości osób (28-90) prosimy o doprecyzowanie konkretnej ilości osób?

Odpowiedź:

Należy zapewnić rozmiary windy przedstawione w projekcie. Zakres parametru maksymalnej ilości osób jest drugorzędny.

Pytanie 100.

Winda osobowa: czy dopuszczalne jest zmiana wysokości windy z projektowej 217 cm na 210 cm lub 220cm?

Odpowiedź:

Tak, Zamawiający dopuszcza zmianę wysokości pod warunkiem, że parametry szachtu windowego będą wystarczające dla zaproponowanego przez oferenta rozwiązania, oraz pod warunkiem uzyskania zgody Projektanta na zmianę nieistotną w tym zakresie na etapie realizacji w ramach nadzoru autorskiego oraz wykaże, że zmiana jest lepsza lub równoważna.

Pytanie 101.

Winda osobowa: czy dopuszczalna jest zmiana napędu z hydraulicznego na elektryczny?

Odpowiedź:

Tak, Zamawiający dopuszcza zmianę napędu z hydraulicznego na elektryczny pod warunkiem, że parametry szachtu windowego będą wystarczające dla zaproponowanego przez oferenta rozwiązania, oraz pod warunkiem uzyskania zgody Projektanta na zmianę nieistotną w tym zakresie na etapie realizacji w ramach nadzoru autorskiego.

Pytanie 102.

Winda towarowa: czy dopuszczalna jest zmiana napędu z hydraulicznego na elektryczny?

Odpowiedź:

Tak, Zamawiający dopuszcza zmianę napędu z hydraulicznego na elektryczny pod warunkiem, że parametry szachtu windowego będą wystarczające dla zaproponowanego przez oferenta rozwiązania, oraz pod warunkiem uzyskania zgody Projektanta na zmianę nieistotną w tym zakresie na etapie realizacji w ramach nadzoru autorskiego.

Pytanie 103.

Projekt wskazuje na roletę przeciwpożarową z drzwiami EI60 znajdującą się w holu reprezentacyjnym. Z konsultacji z Wykonawcami wynika, że taka roleta z drzwiami nie jest możliwa do wykonania, dodatkowo nie ma możliwości montażu rolety w założonym miejscu z uwagi na brak powierzchni, do których można przymocować prowadnice pod taką roletę. Prosimy o uzupełnienie projektu o roletę, której wykonanie i montaż będą możliwe. Dodatkowo prosimy o uzupełnienie projektu o detale z tego zakresu.

Odpowiedź:

Zamawiający **przekazuje rysunek uzupełniający AD_06**. Roleta montowana do systemowej podkonstrukcji, którą należy wycenić razem z roletą. Całość połączona z konstrukcją budynku w sposób zapewniający parametry przeciwpożarowe na styku elementów.

(załącznik nr 4: rysunek AD_06)

Pytanie 104.

W opisie technicznym instalacji elektrycznych jest wzmianka o oświetleniu elewacji. Proszę o udostępnienie projektu oświetlenia elewacji lub podanie ilości i typów opraw oświetleniowych.

Odpowiedź:

Zamawiający informuje, że zapis należy traktować jako **omyłkę pisarską**, Zamawiający nie przewiduje oświetlenia elewacji.

Pytanie 105.

W legendzie opraw oświetleniowych występują oprawy H1 i H2. Brak ich w projekcie elektrycznym i wyposażenia wnętrz. Proszę o informację czy i gdzie będą montowane te oprawy i w jakiej ilości.

Odpowiedź:

Zamawiający wyjaśnia, że oprawy wskazane w legendzie, a nie wskazane w dokumentacji nie będą stosowane.

Pytanie 106.

Proszę o podanie specyfikacji opraw i słupów oświetlenia zewnętrznego.

Odpowiedź:

Zamawiający wskazuje, że specyfikacja wskazana została w p.2.17 opisu projektu wykonawczego instalacji elektrycznych.

Pytanie 107.

W przedmiarze występują „Oprawy oświetleniowe przykręcane (zwykłe), żarowych-LED 10W IP65 oświetlenie zadaszania” 42 szt, brak ich jednak w projekcie. Prosimy o uzupełnienie projektu w zakresie oświetlenia zadaszania.

Odpowiedź:

Zamawiający informuje, że oprawy należy zainstalować w zadaszaniu dziedzińca.

Pytanie 108.

Proszę o informację czy dla zasilania dedykowanego instalacji komputerowych ma być zastosowany UPS 40kVA zgodnie z opisem technicznym, czy 70kVA jak na schemacie rozdzielnic RG.

Odpowiedź:

Zamawiający wyjaśnia, że należy wycenić UPS 70kVA dla zasilania dedykowanego gniazd i 30kVA dla zasilania windy. Specyfikacja zgodnie z p 2.3.1 opisu technicznego branży - Instalacje elektryczne wewnętrzne.

Pytanie 109.

Proszę o podanie specyfikacji agregatu 500 kVA.

Odpowiedź:

Specyfikacja agregatu została wskazana w pkt. 2.3 opisu projektu wykonawczego instalacji elektrycznych.

Pytanie 110.

Proszę o podanie specyfikacji UPS 30kVA dla zasilania wind.

Odpowiedź:

Specyfikacji UPS 30kVA dla zasilania wind zgodnie z pkt.2.5.1 opisu projektu wykonawczego instalacji elektrycznych.

Pytanie 111.

W związku z poniższymi rozbieżnościami w opisie i legendzie dotyczącymi Punktów Elektryczno Logicznych proszę o informację ile gniazd RJ45 ma być uwzględnionych dla jednego PEL:

Każdy punkt PEL wyposażony będzie w:	
<ul style="list-style-type: none">▪ Dwa gniazda logiczne typu RJ45,▪ trzy gniazda dedykowane zasilające wydzieloną instalację komputerową (z blokadą uniemożliwiającą podłączenie innych urządzeń),▪ Dodatkowo 2 gniazda zasilania ogólnego	
Punkty PEL umieszczać w ramach podtynkowych 4-krotnych. Gniazda lokalizować na wysokości 0,3m od powierzchni posadzki w konfiguracji:	
<ul style="list-style-type: none">• ramka 4 połowa górna – gniazda dedykowane 230V DATA• ramka 4 połowa dolna – gniazda 4xRJ45 + gniazda ogólne.	

PEL	-Punkt Elektryczno-Logiczny wyposażony w: -2 gniazda ogólne 16A/230V -3 gniazda dedykowane DATA 16A/230V -3 gniazda RJ45 okablowania strukturalnego
-----	---

Odpowiedź:

Zamawiający wyjaśnia, że dla 1 PEL zgodnie z legendą 2x 16A/230V + 3xDATA + 3 x RJ45.

Pytanie 112.

Proszę o potwierdzenie, że koszt serwisów urządzeń (koniecznych do utrzymania gwarancji) pozostaje po stronie Zamawiającego.

Odpowiedź:

Zamawiający informuje, że 60 miesięczny okres gwarancji obejmuje cały przedmiot umowy, w tym koszt serwisów urządzeń w okresie gwarancji pozostaje po stronie Wykonawcy.

Pytanie 113.

Prosimy o informację o dokładnej lokalizacji / w jakich rozstawach w jakich należy stosować nakładki informacyjne dla osób niepełnosprawnych na pochwytach balustrad.

Odpowiedź:

Zamawiający wyjaśnia, że nakładki informacyjne należy wykonać zgodnie z wytycznymi opracowanymi przez Ministerstwo Infrastruktury i Budownictwa: „**Standardy dostępności budynków dla osób z niepełnosprawnościami**”, rozdział 3.4.1.3. Balustrady i poręcze: „(...) na końcach poręczy należy montować oznaczenia dotykowe (pismo wypukłe lub piktogramy dotykowe) i w alfabecie Braille’a, które są dodatkową informacją dla osób niewidomych. Jeżeli informacja jest wykonana alfabetem Braille’a powinna być krótka i zawierać podstawowe informacje o punkcie orientacji, np. numerze peronu lub kierunku do wyjścia. Każdorazowo odbiór oznaczeń wykonanych w Braille’u powinien dokonać specjalista w zakresie tyflografiki – zalecenie wynika z faktu, że częstym błędem popełnianym przez wykonawców jest montaż napisów „do góry nogami”, szczególnie gdy napisy są wykonane wyłącznie w alfabecie Braille’a, (...)”

Pytanie 114.

Tablice przy drzwiach z informacjami dotykowymi, prosimy o rozwinięcie specyfikacji.

Odpowiedź:

Zamawiający informuje, że rodzaj i wielkość tablic zgodnie ze schematem dostępności – rys. nr AD-04, opisem wykonawczym do projektu architektury wewnątrz pkt 3.7.1 oraz standardami dostępności budynków dla niepełnosprawnych, treść powinna odpowiadać wymaganiom Użytkownika – do uzgodnienia na etapie realizacji inwestycji. Standardy dostępności budynków opracowane przez Ministerstwo Inwestycji i Rozwoju dla niepełnosprawnych zostały udostępnione przez Zamawiającego jako załącznik do przedmiotowej dokumentacji projektowej.

Pytanie 115.

Prosimy o potwierdzenie, że wewnątrz szybu windowego wystarczy tylko wybialkować (wg opisu technicznego „należy otynkować i pomalować na kolor jasnoszary”).

Odpowiedź:

Zamawiający informuje, że wewnątrz szybu windowego należy wykonać zgodnie z projektem.

Pytanie 116.

Prosimy o potwierdzenie, że oferta ma nie zawierać przysłonień w oknach. Żadnego rodzaju rolet/ żaluzji itp.

Odpowiedź:

Zamawiający informuje, że należy wycenić zgodnie z opisem architektury- „W oknach pomieszczeń na pobyt; oprócz holu reprezentacyjnego; od wewnątrz należy zainstalować rolety wewnętrzne ręczne, Należy je wyceniać jako komplet z oknami ponieważ mają stanowić integralną część tych okien.”

Wyceniać według przedmiaru dla branży budowlanej.

Pytanie 117.

Prosimy o wskazanie wiodącego dokumentu dla informacji o powierzchni zabudowy, występuje rozbieżność pomiędzy danymi z projektów wykonawczych opisu architektury i opisu pzt.

Odpowiedź:

Zamawiający informuje, że wiodącym dokumentem jest opis PZT.

Pytanie 118.

Prosimy o potwierdzenie czy obrazy widoczne na wizualizacjach należy również dostarczyć/wykonać. Czy grafiki na nich widoczne zostaną nam udostępnione czy należy może uwzględnić koszt wykupienia licencji?

Odpowiedź:

Zamawiający wyjaśnia, że wizualizacje mają charakter poglądowy. Elementy na nich nie wchodzi w zakres oferty. Należy bazować na projektach i przedmiarach.

Pytanie 119.

Prosimy o wskazanie mniejszych modułów dla lusterek klejonych w łazienkach. Najdłuższe w kładzie ma ponad 6m. Koniecznym jest jego podział na mniejsze części.

Odpowiedź:

Zamawiający dopuszcza podział lusterek na cztery mniejsze po ok 1,5m, tak aby spełniały założenia z rysunku kładów AK 01.

Pytanie 120.

Prosimy o uzupełnienie kładów ścian w łazienkach na piętrze 1. i 2.

Odpowiedź:

Łazienki na piętrze 1 i 2 należy wykonywać analogicznie do tych przedstawionych na kładzie AK 01.

Pytanie 121.

Prosimy o potwierdzenie czy kserokopiarka o poniższych parametrach jest akceptowalna. Jeśli jakieś dodatkowe parametry mają zostać spełnione to prosimy o ich wskazanie. Proponowane minimalne do spełnienia parametry dla kserokopiarek.

DRUKOWANIE:

Maksymalna rozdzielczość 1200x1200 DPI

Prędkość drukowania (A4/US Letter, w czerni, tryb normal) 40 stron/min

SKANOWANIE:

Prędkość skanowania (kolor) 20 stron/min

Prędkość skanowania (czarny) 29 stron/min

CYKL PRACY:

Zalecana ilość stron drukowanych miesięcznie 80000 stron/mies.

Pojemność pamięci wewnętrznej: 512 MB

Odpowiedź:

Zamawiający informuje, że kserokopiarki nie wchodzą w zakres zamówienia.

Pytanie 122.

„Łazienki, węzły higieniczno – sanitarne - Powyżej okładziny ceramicznej projektuje się tynk malowany w kolorze białym.” Prosimy o wskazanie słuszności malowania ścian powyżej poziomu sufitów podwieszanych.

Odpowiedź:

Zamawiający informuje, że należy wykonać zgodnie z projektem.

Pytanie 123.

Prosimy o weryfikację i potwierdzenie wymiarów dla odbojnic skrzyniowych. Na rzutach wyraźnie widać rozróżnienie w ich wymiarach, jednak opisy wskazują na stosowanie takich samych.

Odpowiedź:

Wykonać zgodnie z opisem architektury wewnątrz pkt. 3.8.7. Przewidzieć odbojnice dla słupów żelbetowych zlokalizowanych w przejeździe i słupów stalowych konstrukcji atrium.

Pytanie 124.

Prosimy o potwierdzenie czy w zestawieniu stolarki wiążący jest opis drzwi czy ich schemat poglądowy. Dla przykładu w opisie występuje „klamka” a na rysunku widoczna jest antaba. Co należy przyjąć?

Odpowiedź:

Zamawiający wyjaśnia, że w przypadku drzwi D2A, D17B, należy przyjąć klamkę. W przypadku drzwi Dz1, D11, D12 antabę.

Pytanie 125.

Prosimy o potwierdzenie kolorystyki dla balustrad. Wg opisu jest RAL 7016 (ciemny szary) a na przykładowym wykończeniu i wizualizacji pokazano kolor biały.

Odpowiedź:

Balustrady wykonywać wg opisu – w kolorze RAL 7016.

Pytanie 126.

Prosimy o wytyczne/schemat rozmieszczenia dylatacji w posadzkach oraz ich rodzaj.

Odpowiedź:

Rozmieszczenie dylatacji umieszczono na rzutach.

Pytanie 127.

Dotyczy posadzek. Poniższe parametry techniczne w tym m.in. grubość posadzki sugerują stosowanie posadzki cementowo-polimerowej, a nie wpisanej posadzki epoksydowej. Jeśli jednak to powinna być posadzka epoksydowa to prosimy o korektę wymagalnych parametrów. Może chodziło o grubość 1 mm a nie jak jest napisane poniżej 10mm.? Poniższe opisy wzajemnie się wykluczają.

Odpowiedź:

Należy przyjąć zgodnie ze wskazanymi parametrami, czyli posadzki cementowo – polimerowe.

Pytanie 128.

Spełnienie parametru klasyfikacji ogniowej A1 dla posadzek epoksydowych jest możliwe do uzyskania poprzez zastosowanie dodatkowych warstw lakieru. Prosimy o informację czy wycenić taką konfigurację.

Odpowiedź:

Należy przyjąć zgodnie ze wskazanymi parametrami, czyli posadzki cementowo – polimerowe.

Pytanie 129.

Dot. Posadzek. 10 mm grubości - to będzie bardzo droga posadzka. Standardowo stosuje się warstwy 0,4 mm do 2 mm . W szczególnych przypadkach stosuje się masy żywiczne cementowe o grubościach nawet do 12 mm ale to mówimy o ciężkim przemyśle.
- kruszywo 1,7 i antypoślizgowość R10 - to się nie klei nawet z systemem zacieranym. W systemie zacieranym stosuje się kruszywo 1,2 mm i uzyskuje się grubość zazwyczaj około 3 mm i ten system pewnie by dał antypoślizgowość R10.

Odpowiedź:

Należy przyjąć zgodnie ze wskazanymi parametrami, czyli posadzki cementowo – polimerowe.

Pytanie 130.

Dot. Posadzek. Kruszywo 1.7 mm daje nam antypoślizgowość R11-R12 przy standardowym systemie a wymagana jest R10, prosimy o weryfikację założeń.

Dla pomieszczeń o użytkowaniu zbliżonym do biurowego duża antypoślizgowość będzie sprawiała duże problemy w utrzymaniu czystości.

Odpowiedź:

Zamawiający dopuszcza zmianę frakcji kruszywa, jeżeli Wykonawca wykaże, że zmiana będzie równoważna lub będzie o lepszych parametrach niż wskazane w projekcie oraz uzyska zgodę projektanta na zmianę podczas realizacji nadzoru autorskiego. Zmiana frakcji kruszywa posadzki na etapie nadzoru autorskiego jest możliwa wyłącznie pod warunkiem zachowania właściwości antypoślizgowej min. R10.

Pytanie 131.

Prosimy o rozpisanie systemu żywicznego z podaniem sposobu wykonania poszczególnych warstw oraz zalecanego zużycia materiału. Np grunt 0,5 kg/m² , warstwa pośrednia x kg/m² zasypana kruszywem kwarcowym itd.

Odpowiedź:

Należy przyjąć zgodnie ze wskazanymi parametrami, czyli posadzki cementowo – polimerowe.

Pytanie 132.

Prosimy o potwierdzenie, że wyposażenie i meble ruchome należy również uwzględnić w ofercie.

Odpowiedź:

Zamawiający informuje, że przedmiot zamówienia obejmuje zakup, dostawę i montaż wyposażenia zgodnie z projektem, specyfikacjami oraz przedmiarem wyposażenia. Zamawiający dołącza przedmiar wyposażenia meblowego z wyszczególnieniem wyposażenia w ramach oferty/poza zakresem oferty.

(załącznik nr 1: Przedmiar - wyposażenie_meblowe - zakres_oferty)

Pytanie 133.

Prosimy o potwierdzenie czy m.in. sprzęt IT, komputery, kserokopiarki, projektor, ekran do projektora należy również uwzględnić w ofercie.

Odpowiedź:

Zamawiający informuje, że przedmiot zamówienia obejmuje zakup, dostawę i montaż wyposażenia zgodnie z projektem, specyfikacjami oraz przedmiarem wyposażenia. Zamawiający dołącza przedmiar wyposażenia meblowego z wyszczególnieniem wyposażenia w ramach oferty/poza zakresem oferty.

(załącznik nr 1: Przedmiar - wyposażenie_meblowe - zakres_oferty)

Pytanie 134.

Prosimy o informacje o dopuszczalnych odchyłkach w wymiarach dla ekranu projekcyjnego, czy akceptowalny jest powierzchnia projekcyjna 400cm? Czy rysunek ekranu jest wiążący i ma mieć czarne ramki wokół płótna? Czy kasetka ma być podtynkowa czy natynkowa?

Odpowiedź:

Wytyczne techniczne dotyczące ekranu projekcyjnego zamieszczone zostały w przedmiarze wyposażenia meblowego dołączonym do materiałów do postępowania przetargowego.

(załącznik nr 1: Przedmiar - wyposażenie_meblowe - zakres_oferty)

Pytanie 135.

Czy jako wejście do pomieszczenia skarbcza Zamawiający akceptuje drzwi stalowe klasy antywłamaniowej o klasę niższą niż projektowana tzn. RC3?

Odpowiedź:

Zamawiający wymaga klasy RC4.

Pytanie 136.

Prosimy o informację czy znane jest już rozmieszczenie urządzeń w serwerowni? Tzn. wymiary i ciężary szaf? Aby wycenić i wykonać podłogę podniesioną konieczna jest znajomość tych parametrów celem dobrania podkonstrukcji dla wzmocnień pod urządzenia. Jeśli na etapie przetargu należy przyjąć brak urządzeń to prosimy o potwierdzenie.

Odpowiedź:

Zamawiający nie zna w chwili obecnej rozmieszczenia urządzeń w serwerowni.

Pytanie 137.

Prosimy o potwierdzenie, że w przypadku sufitów podwieszanych perforowanych (o kolorze białym) strop wraz z instalacjami należy malować na kolor czarny zbliżony do RAL 9005.

Prosimy także o potwierdzenie, że tynkowania nie trzeba wykonywać w nad ww. sufitami, samo malowanie będzie wystarczające.

Odpowiedź:

Zamawiający potwierdza, że należy wykonywać zgodnie z projektem. Powyżej sufitów perforowanych należy malować na czarno instalacje i strop. Potwierdzamy, że należy wykonać tynkowanie.

Pytanie 138.

Czy malowanie nad sufitami perforowanymi należy uwzględniać tylko w ich rzucie na rysunku? Czy należy też dodać jakiś zapas po ich obwodzie? Pytanie dotyczy pomieszczeń, w których po obwodzie sufitów perforowanych występują kasetonowe.

Odpowiedź:

Zamawiający wyjaśnia, że należy malować na całości pomieszczenia powyżej sufitów podwieszanych.

Pytanie 139.

Dotyczy balustrad wewn. Prosimy o informację co kryje się pod hasłem „podpora poręczy z regulacją kąta”. Rozumiem, że pochwyty mocowane są w sposób stały? Czy może jednak coś ma mieć możliwość regulacji?

Odpowiedź:

Zamawiający wyjaśnia, że pochwyty wykonywać zgodnie z projektem. Regulacja kąta służy do regulacji poręczy podczas montażu.

Pytanie 140.

Prosimy o wskazanie rodzaju stali z jakiej mają zostać wykonane balustrady. W tym z jakiej stali ma być wykonane wypełnienie perforowane.

Odpowiedź:

Balustrady należy wykonać ze stali ocynkowanej ogniowo, malowanej proszkowo na kolor RAL 7016. Stal zastosowana do profili S235JR (stal zwykła). Stal nierdzewna marki AISI304. Marka w kolorze RAL 7016. Wypełnienie balustrad wykonać z blachy perforowanej stalowej w kolorze RAL 7016, perforacja kwadratowa o wymiarze 2x2 cm, przerwa między wycięciami 2 cm, odległość perforacji od krawędzi 2 cm, grubość blachy 3 mm. Blacha perforowana wzorowana na płycie elewacyjnej.

Pytanie 141.

Dotyczy balustrad zewn. W projekcie wskazano aluminium. Producent wskazuje trudność w uzyskaniu krzywizn z aluminium dla pochylni terenów zewnętrznych. Czy dopuszczalne jest wykonanie balustrad pochylni ze stali nierdzewnej?

Odpowiedź:

Tak, Zamawiający dopuszcza zmianę balustrad pochylni na wykonanie ich ze stali nierdzewnej pod warunkiem, uzyskania zgody Projektanta na zmianę nieistotną w tym zakresie na etapie realizacji w ramach nadzoru autorskiego.

Pytanie 142.

Dla wind towarowych wskazano udźwig 1200-6000kg. Ilość osób 28-90. Prosimy o weryfikację oraz wskazanie, który parametr jest wiążący i wymagany?

Odpowiedź:

Należy zapewnić wymiary windy przedstawione w projekcie. Zakres parametru maksymalnej ilości osób jest drugorzędny. Należy przewidzieć maksymalny udźwig 6000 kg.

Pytanie 143.

Proszę potwierdzić grubość wełny na elewacji (20cm w projekcie, 30cm w przedmiarze)

Odpowiedź:

Należy przyjąć grubość wełny mineralnej na elewacjach zgodnie z projektem.

Pytanie 144.

Z czego przewidziano obróbkę otworów okiennych i drzwiowych – blacha bez perforacji malowana proszkowo na kolor RAL 7021 ?

Odpowiedź:

Obróbkę otworów okiennych i drzwiowych przewidziano z blachy malowanej proszkowo na kolor RAL 7021.

Pytanie 145.

Proszę potwierdzić grubość płyt włóknocementowych – w projekcie przewidziano 8mm, na wizualizacji wygląda na to, że wystają z elewacji poza lico paneli elewacyjnych z blachy.

Odpowiedź:

Wizualizacje mają charakter poglądowy. Grubość płyt włóknocementowych należy przyjąć zgodnie z projektem.

Pytanie 146.

Proszę o potwierdzenie czy płyty włóknocementowe mogą być montowane na elewacji w elementach o mniejszej długości (zamiast 276cm np. 3x92cm)

Odpowiedź:

Zamawiający nie dopuszcza zmiany wielkości płyty włóknocementowej. Montaż płyty na podkonstrukcji według elementów zalecanych przez producenta systemu.

Pytanie 147.

Wg informacji od dostawcy bram, bramy z przenikalnością w tych gabarytach nie występują (DZ4, DZ5, DZ6). Czy jest możliwe zastosowanie bram z przekładnią łańcuchową albo wersję automatyczną z zasilaniem trójfazowym?

Odpowiedź:

Zamawiający dopuszcza zmianę bram na segmentowe z napędem i z zachowaniem współczynnika przenikania ciepła $U_{min.}=1,3[w/m^2K]$ dla całej bramy, zgodnie z wytycznymi branży elektrycznej na załączonym schemacie.

(załącznik nr 5: rysunek E4 i E8)

Pytanie 148.

Czy dopuszczalne jest, aby bramy były otwierane jedynie od wewnątrz?

Odpowiedź:

Zamawiający dopuszcza zmianę bram na segmentowe z napędem i z zachowaniem współczynnika przenikania ciepła $U_{min.}=1,3[w/m^2K]$ dla całej bramy, zgodnie z wytycznymi branży elektrycznej na załączonym schemacie. Otwieranie z zewnątrz realizowane z pilota, otwieranie wewnątrz z pilota oraz ręcznie.

(załącznik nr 5: rysunek E4 i E8)

Pytanie 149.

Bramy uchylne to bramy nieocieplane. Wg dostawcy bram współczynnik ciepła 1,3 jest możliwy tylko dla bram ocieplanych- segmentowych wykonanych z paneli poziomych gr 40 mm. Czy zamiast bram uchylnych projektant rozważyłby zmianę ich na bramy segmentowe sterowane ręcznie?

Odpowiedź:

Zamawiający dopuszcza zmianę bram na segmentowe z napędem i z zachowaniem współczynnika przenikania ciepła $U_{min}=1,3[w/m^2K]$ dla całej bramy, zgodnie z wytycznymi branży elektrycznej na załączonym schemacie. Otwieranie z zewnątrz realizowane z pilota, otwieranie wewnątrz z pilota oraz ręcznie.

(załącznik nr 5: rysunek E4 i E8)

Pytanie 150.

Wg dostawcy, bramy uchylne o takich gabarytach nie występują. Czy jest możliwa zmiana gabarytów bram na mniejsze? Chodzi przede wszystkim o ich wysokość. Np. W przypadku bramy DZ4, która wg projektu posiada wymiary 2800x3300 mm, czy jest możliwość zastosowania bramy 2800x2700 mm? 2700 jest maksymalną możliwą wysokością dla bram ocieplanych uchylnych.

W przypadku bram uchylnych nieocieplonych maksymalną możliwą wysokością bramy uchylnej jest 2820 mm. W przypadku zastosowania bram nieocieplonych, współczynnik ciepła 1,3 nie będzie zachowany. Prosimy o propozycję rozwiązania powyższego problemu.

Odpowiedź:

Zamawiający dopuszcza zmianę bram na segmentowe z napędem i z zachowaniem współczynnika przenikania ciepła $U_{min}=1,3[w/m^2K]$ dla całej bramy, zgodnie z wytycznymi branży elektrycznej na załączonym schemacie.

(załącznik nr 5: rysunek E4 i E8)

Pytanie 151.

Czy bramy mają być sterowane ręcznie, bez żadnej elektryki?

Odpowiedź:

Zamawiający dopuszcza zmianę bram na segmentowe z napędem i z zachowaniem współczynnika przenikania ciepła $U_{min}=1,3[w/m^2K]$ dla całej bramy, zgodnie z wytycznymi branży elektrycznej na załączonym schemacie.

(załącznik nr 5: rysunek E4 i E8)

Pytanie 152.

Czy jest możliwe zastosowanie wycieraczek typu 'plaster miodu'- wycieraczka z wkładem szczotkowym?

Odpowiedź:

Zamawiający dopuszcza wykonanie wycieraczek z wkładem szczotkowym.

Pytanie 153.

Prosimy o wskazanie parametrów dla przedścianek w technologii g-k bez odporności pożarowej oraz dla zabudów instalacji w odporności pożarowej (G-K fire). Jaki materiał/ilość płytowania / podkonstrukcji należy uwzględnić. Jakie odporności pożarowe, Ile minut należy przyjąć dla gkfire?

Odpowiedź:

Ścianki pożarowe wykonywane w zabudowie lekkiej należy wykonać z płyt g-k fire EI60 lub innego rozwiązania systemowego, dopuszczonego do stosowania jako oddzielenia ppoż. Odporność dla poszczególnych zabudów (ile minut powinna posiadać dana przegroda są wskazane na rzutach). Ilość płytowania należy przyjąć odpowiednio dla uzyskania danej odporności ogniowej.

Pytanie 154.

Czy dla wind towarowych dopuszczalny jest napęd elektryczny zamiast hydraulicznego ?

Odpowiedź:

Zamawiający dopuszcza zmianę napędu pod warunkiem, że rozwiązanie to będzie lepsze lub równoważne oraz pod warunkiem uzyskania zgody Projektanta na zmianę nieistotną w tym zakresie na etapie realizacji w ramach nadzoru autorskiego oraz wykaże, że zmiana jest lepsza lub równoważna.

Pytanie 155.

Czy dla windy towarowej konieczny jest wymiar 3,3m x 4,7m? Takie wymiary są z reguły zakładane dla wind samochodowych.

Odpowiedź:

Zamawiający potwierdza, że windy towarowe należy wykonać zgodnie z projektem.

Pytanie 156.

Prosimy o doprecyzowanie czy systemy wywiewne : WC7, WT4, WC3, WT7, WT9, WC4, WC6, WT8, WT6, WT3, WG, WC1+2, WC5, WT1, WT5, WT2 mają być w całości nieizolowane. Jeśli systemy mają być izolowane prosimy o podanie grubości izolacji. Brak informacji w projekcie.

Odpowiedź:

Zamawiający doprecyzowuje, że systemy mają być izolowane 2cm wełna na welonie aluminiowym.

Pytanie 157.

Prosimy o doprecyzowanie informacji o bateriach umywalkowych i zlewozmywakowych. W opisie technicznym instalacji sanitarnych jest zapis, że wszystkie baterie umywalkowe i zlewozmywakowe mają być bezdotykowe. W zestawieniu wewnątrz pojawiają się natomiast zwykłe baterie umywalkowe stojące a zlewozmywakowe nie są doprecyzowane (stojące/ścienne).

Odpowiedź:

Zamawiający wyjaśnia, że należy wykonać klasyczne baterie zlewozmywakowe stojące z wyciąganą wylewką, w kolorze czarnym. Baterie umywalkowe wykonywać zgodnie z zestawieniem wewnątrz.

Pytanie 158.

Czy wszystkie baterie umywalkowe i zlewozmywakowe mają być koloru czarnego ?

Odpowiedź:

Zamawiający potwierdza, że wszystkie baterie umywalkowe i zlewozmywakowe mają być koloru czarnego.

Pytanie 159.

Prosimy o doprecyzowanie jakie mają być zlewy dwukomorowe, jednokomorowe i okrągłe ? Jaki kolor, materiał ? Czy z ociekaczem ?

Odpowiedź:

Zamawiający doprecyzowuje, że należy zamontować zlewozmywaki jednokomorowe z ociekaczem, wykonane z kompozytu, prostokątne, w kolorze białym.

Pytanie 160.

W opisie technicznym widnieje zapis, że baterie zlewozmywakowe mają być bezdotykowe. Niestety na rynku nie ma tego typu baterii. Prosimy o wyjaśnienie.

Odpowiedź:

Zamawiający informuje, że należy zamontować klasyczne baterie zlewozmywakowe stojące z wyciąganą wylewką, w kolorze czarnym.

Pytanie 161.

Prosimy o podanie typu i modelu baterii przysznicy. W wytycznych architektury wnętrz brak informacji.

Odpowiedź:

Zamawiający informuje, że należy wykonać zgodnie z opisem architektury wnętrz pkt. 3.8.10 pozycja zestaw przysznicy - zestaw natryskowy przesuwany chromowany. Dźwignia metalowa przesuwana 800 mm. Średnica rączki natrysku 83 mm. System łatwego usuwania kamienia. Wąż natryskowy 1500 mm w oplocie z mosiądzu, końcówka węża stożkowa. Należy uwzględnić zestaw przysznicy z baterią przysznicy.

Pytanie 162.

Prosimy o podanie typu i modelu brodzików przysznicy. W wytycznych architektury wnętrz brak informacji.

Odpowiedź:

Zamawiający informuje, że należy uwzględnić brodziki posadzkowe bez progowe z odpływem w narożniku, z białego akrylu sanitarnego. Odpływ pokryty pokrywą.

Pytanie 163.

W jednym z pomieszczeń (0.49 - WC męskie) mamy wydzieloną ścianką przestrzeń na natrysk wraz z jednoczesnym montażem kabiny przysznicy. W takim przypadku nie widzimy sensu montażu dodatkowej kabiny. Czy można z niej zrezygnować ?

Odpowiedź:

Zamawiający informuje, że można zrezygnować z kabiny przysznicy w pomieszczeniu 0.49 – Wc męskie, pod warunkiem uzyskania zgody projektanta na zmianę nieistotną w ramach nadzoru autorskiego.

Pytanie 164.

Prosimy o uzupełnienie dokumentacji przetargowej o karty doborowe urządzeń : centrale wentylacyjne, nawilżacze, wentylatory, centrala deszczowa, pompy, zestaw hydroforowy, elementy kotłowni hybrydowej, kurtyny.

Odpowiedź:

Zamawiający informuje, że w dokumentacji projektowej opisane zostały parametry urządzeń, jednak udostępnienie kart doboru urządzeń nie jest możliwe, ponieważ wiązałoby się z podaniem nazwy konkretnego producenta.

Pytanie 165.

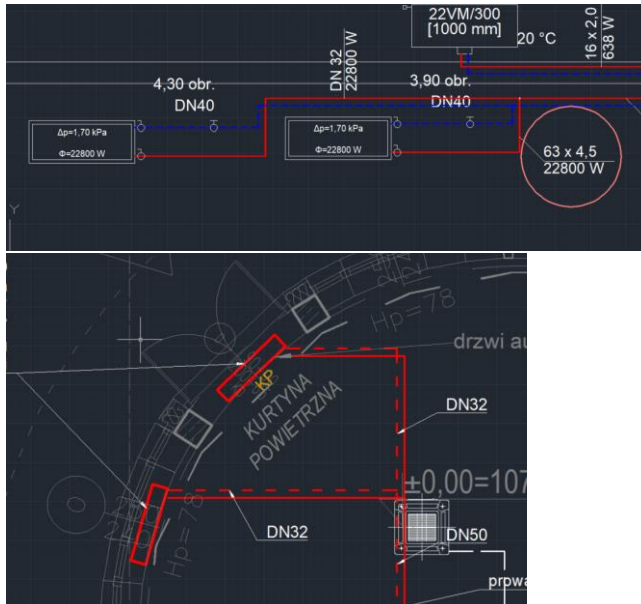
Prosimy o weryfikację doboru baterii umywalkowej. Zdjęcia wizualizacji nie pokrywają się ze specyfikacją białego montażu. Co jest wiążące specyfikacja czy wizualizacja ?

Odpowiedź:

Zamawiający informuje, że wizualizacje mają charakter poglądowy, dobór baterii należy wykonać zgodnie z opisem architektury wnętrz – specyfikacją.

Pytanie 166.

Prosimy o doprecyzowanie jakie rury powinny być zastosowane na podejściach do kurtyn powietrza. Zgodnie z rzutem instalacji c.o. są to rury stalowe DN 32, a zgodnie z rozwinięciem - rury 63x4,5.



Odpowiedź:

Zamawiający wyjaśnia, że należy zastosować na podejściach do kurtyn powietrza rurę DN32, zgodnie z rzutem instalacji c.o.

Pytanie 167.

Prosimy o informację, czy przewody doprowadzające wodę do nawilzaczy, które prowadzone są na dachu i wyposażone są w kabel grzejny należy izolować przeciwwoszeniowo izolacją o grubości 9mm czy należy przyjąć grubszą izolację?

Odpowiedź:

Zamawiający wyjaśnia, że należy przyjąć izolację jak dla wody ciepłej wraz z płaszczem z blachy stalowej.

Pytanie 168.

Jaką izolację należy zastosować na instalacji odpływowej z nawilzaczy parowych na dachu? Jaką należy przyjąć grubość izolacji?

Odpowiedź:

Zamawiający wyjaśnia, że należy przyjąć izolację jak dla wody ciepłej wraz z płaszczem z blachy stalowej.

Pytanie 169.

W OT instalacji sanitarnych pkt. 4.1. jest informacja, aby w pomieszczeniach o zwiększonej wilgotności stosować grzejniki w wersji ocynkowanej. Prosimy o wskazanie konkretnych pomieszczeń, w których powinny być zastosowane ww grzejniki.

Odpowiedź:

Zamawiający wskazuje, że grzejniki w wersji ocynkowanej należy zastosować we wszystkich sanitariatach i umywalniach – pomieszczeniach o zwiększonej wilgotności.

Pytanie 170.

W pkt. 3.16 opisu technicznego instalacji wentylacji znajduje się zapis : ""Izolacja kanałów prostokątnych wewnątrz budynku:

- Kanały prostokątne instalacji kanałowych nawiewne i wywiewne będą izolowane wełną mineralną o grubości 40mm na zbrojonej folii aluminiowej. "" Prosimy o potwierdzenie, że kanały nawiewne i wywiewne okrągłe mają być również izolowane wełną mineralną o gr. 40mm."

Odpowiedź:

Zamawiający potwierdza, że kanały nawiewne i wywiewne okrągłe mają być również izolowane wełną mineralną o gr. 40mm.

Pytanie 171.

W uwagach do rzutów instalacji c.o., c.t., w.l. jest informacja, żeby rury zaizolować otuliną ze skalnej wełny mineralnej, a w OT pkt. 5.2 jest informacja, że instalację wody lodowej należy izolować otulinami z syntetycznej pianki kauczukowej. Która informacja jest poprawna?

Odpowiedź:

Zamawiający informuje, że dla instalacji wody lodowej można zastosować obydwie typy izolacji.

Pytanie 172.

Proszę o informację czy instalacja wody lodowej, ciepła technologicznego, centralnego ogrzewnia mają być wykonane ze stali czarnej ze szwem ? W projekcie brak jednoznacznego zapisu.

Instalację zasilania chłodziw w centralach wentylacyjnych należy wykonać z przewodowych rur stalowych czarnych.
Przy pomocy zaworów regulacyjnych będą utrzymywane założone parametry powietrza urządzeniami, które wchodzi w skład hybrydowego źródła ciepła i chłodu.
Instalację zasilania chłodziw w centralach wentylacyjnych należy wykonać z przewodowych rur stalowych czarnych.
Główne przewody instalacji wody lodowej zostaną ułożone na dachu budynku oraz z zasilającym pionem z parteru z pomieszczenia kotłowni. Instalacja do kotłowni zostanie doprowadzona w

Odpowiedź:

Zamawiający wyjaśnia, że cytowane zapisy odnoszą się do wody lodowej, którą należy wykonać z przewodowych rur stalowych czarnych. Instalację c.o. wykonać z rur wielowarstwowych PE-RT / AL / PE-HD, z wyjątkiem głównego rozprowadzenia na parterze, które należy wykonać ze stali węglowej. Całość instalacji c.t. i w.l. wykonać z przewodowych rur ze stali węglowej.

Pytanie 173.

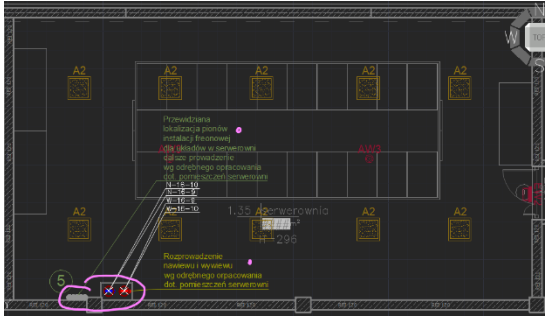
Jaką grubość izolacji należy przyjąć na instalacji skroplin z klimatyzatorów i central wentylacyjnych?

Odpowiedź:

Zamawiający doprecyzowuje, że należy przyjąć 9 mm grubość izolacji na instalacji skroplin z klimatyzatorów i central wentylacyjnych.

Pytanie 174.

Prosimy o przesłanie odrębnego opracowania w zakresie rozprowadzenia wentylacji w pomieszczeniu serwerowni. W projekcie doprowadzono jedynie kanał wentylacyjny nawiewny i wywiewny do pomieszczenia serwerowni.

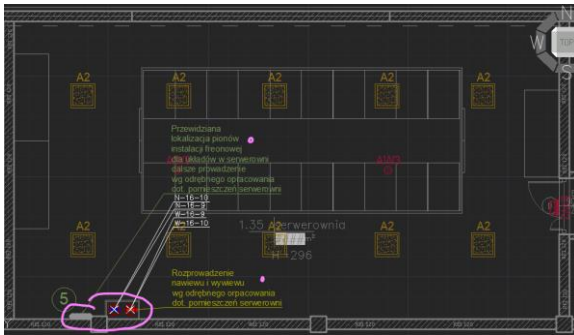


Odpowiedź:

Rozprowadzenie wentylacji w pomieszczeniu serwerowni realizowane będzie wg odrębnego opracowania i jest poza zakresem przedmiotowego postępowania.

Pytanie 175.

Prosimy o przesłanie odrębnego opracowania w zakresie klimatyzacji precyzyjnej opartego na szafach klimatyzacyjnych. Brak w przekazanych materiałach

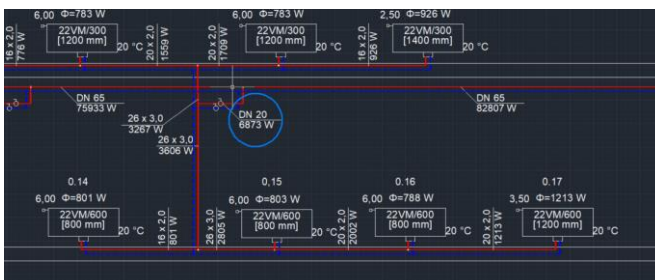
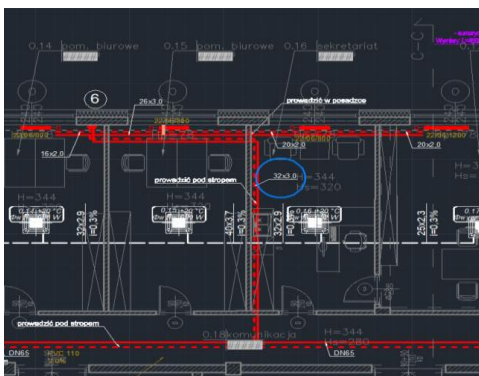


Odpowiedź:

Klimatyzacja precyzyjna w pomieszczeniu serwerowni realizowane będzie wg odrębnego opracowania i jest poza zakresem przedmiotowego postępowania.

Pytanie 176.

Prosimy o podanie średnicy poniższej rury instalacji c.o.. W dokumentacji występuje rozbieżność, na rozwinięciu podano rurę DN 20, a na rzucie 32x3,0.

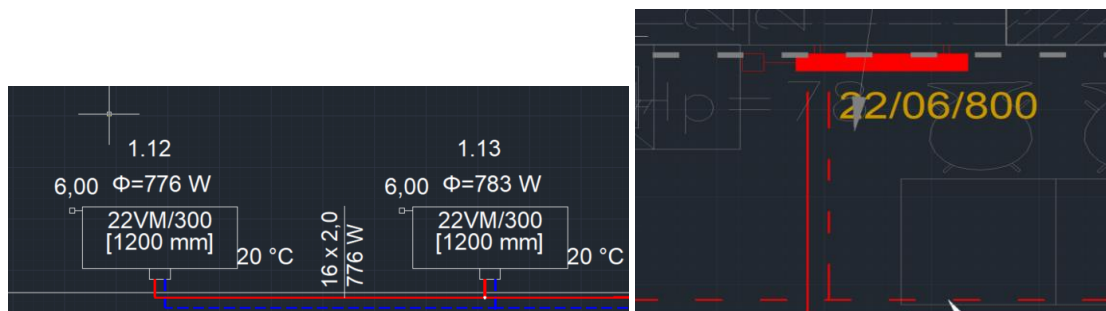


Odpowiedź:

Zamawiający wyjaśnia, że średnicę rury instalacji c.o. z powyższego rysunku należy przyjąć według rzutu tj. 32x3.0.

Pytanie 177.

Prosimy o informację jakie podłączenie należy zastosować dla grzejników płytowych? Dolne boczne zgodnie z rzutem, czy dolne osiowe zgodnie z rozwinięciem?



Odpowiedź:

Zamawiający dopuszcza obydwa sposoby podłączenia z przyłączami grzejnika wychodzącymi od ściany.

Pytanie 178.

Prosimy o potwierdzenie, że grzejniki panelowe powinny być z gładką płytą - zgodnie z dokumentacją.

Odpowiedź:

Zamawiający potwierdza, że należy wykonać zgodnie z dokumentacją.

Pytanie 179.

Proszę o informacja czy przewiduje się malowanie instalacji, elementów nawiewnych , grzejników, klimatyzatorów na inny kolor niż biały ? Jeśli tak to proszę wskazać miejsca, gdzie należy wykonać malowanie i na jaki kolor.

Odpowiedź:

Zamawiający informuje, że przewiduje się malowanie instalacji powyżej sufitów podwieszanych perforowanych. Należy wykonać malowanie na kolor czarny zbliżony do RAL 9005 w miejscach gdzie występuje sufit podwieszany perforowany - według rysunków AS01, AS02, AS03. Grzejniki, elementy nawiewne, klimatyzatory wykonać według projektu branży sanitarnej.

Pytanie 180.

W dokumentacji rozdzielacze pomp ciepła mają być zlokalizowane poza budynkiem. Proszę wskazać w jaki sposób rozdzielacze mają być zabezpieczone przed czynnikami zewnętrznymi, oraz dostępem niepowołanych osób?

Odpowiedź:

Zamawiający wskazuje, że rozdzielacze mają być zabezpieczone przed czynnikami zewnętrznymi poprzez malowanie antykorozyjne, izolację wraz z płaszczem stalowym, napełnienie czynnikiem niezamarzającym, natomiast dla zabezpieczenia przed dostępem niepowołanych osób należy wykonać ogrodzenie.

Pytanie 181.

Z zbiornika ppoż zaprojektowano odcinek instalacji podlewania zieleni. W dokumentacji nie ma nic na ten temat. Proszę o wyjaśnienie- na jakiej głębokości jest rura, jaki materiał, jak będzie zakończony główny punkt poboru, czy przewidziana jest pompa (jakie parametry)

Odpowiedź:

Zamawiający informuje, że odcinek instalacji podlewania zieleni należy wykonać rurą PE Ø63mm SDR11, z minimalnym przykryciem 1.4m, pompa samozasysająca przewidziana jest w centrali deszczowej.

Pytanie 182.

Projekt instalacji czerpania wody na cele wody szarej jest niekompletny. Na części ssawnej powinny być filtry. W dokumentacji brak jakichkolwiek informacji o filtrach. Proszę o uzupełnienie informacji i dobór odpowiednich filtrów (przesłanie karty doborowej)

Odpowiedź:

Zamawiający uzupełnia informacje: na instalacji ssawnej zastosować filtr workowy o siatce 1 mikron ze stali nierdzewnej z przyłączem DN50, na instalacji filtr sznurkowy 0,1 mikrona oraz filtr węglowy w obudowie do filtrów 20'. Zamawiający nie udostępni kart doborowych urządzeń ze względu na brak możliwości wskazania rozwiązań konkretnego producenta.

Pytanie 183.

Na schemacie kotłowni hybrydowej zaznaczono odpływ skroplin do kanalizacji. W dokumentacji nie ma nic a ten temat. Pompy ciepła są poza budynkiem. Czy skropliny są bezpośrednio skierowane na teren zielony? Czy należy przewidzieć rurę do wewnętrznej sieci kanalizacji sanitarnej ?

Odpowiedź:

Zamawiający informuje, że skropliny należy skierować bezpośrednio na teren zielony.

Pytanie 184.

Dokumentacja wykonawcza branżowa nie zawiera doborów urządzeń. Central wentylacyjnych, jednostek klimatyzacyjnych, kotłów, pomp ciepła. Prosimy o przekazanie kart tych urządzeń.

Odpowiedź:

Zamawiający informuje, że w dokumentacji opisano urządzenia parametrami, natomiast udostępnienie kart doboru nie jest możliwe, ponieważ wskazałyby one konkretnego producenta urządzeń.

Pytanie 185.

W udostępnionym przez Zamawiającego przedmiarze nie znalazły się meble ruchome oraz regały jezdne. Prosimy o potwierdzenie, że to wyposażenie jest w zakresie GW.

Odpowiedź:

Zamawiający informuje, że przedmiot zamówienia obejmuje zakup, dostawę i montaż wyposażenia zgodnie z projektem, specyfikacjami oraz przedmiarem wyposażenia. Zamawiający dołącza przedmiar wyposażenia meblowego z wyszczególnieniem wyposażenia w ramach oferty/poza zakresem oferty.

(załącznik nr 1: przedmiar - wyposażenie_meblowe - zakres_oferty)

Pytanie 186.

Prosimy o określenie klas betonów dla elementów żelbetowych (płyta, ściany zewnętrzne, ściany wewnętrzne, belki, słupy, ściano-belki) występują rozbieżności pomiędzy opisem konstrukcji, a oznaczeniami na rysunkach dla poszczególnych elementów.

Odpowiedź:

Zamawiający wyjaśnia, że w przypadku rozbieżności występujących pomiędzy rysunkami, a opisem należy przyjąć klasy określone w pkt. 4.1 opisu technicznego branży konstrukcyjnej.

Pytanie 187.

Prosimy o weryfikację zbrojenia dla ściany zewnętrznej w zakresie osi C1-D/1; 1-2/D, według rysunków nie zaprojektowano zbrojenia w przyziemiu,

Odpowiedź:

Zamawiający informuje, że zweryfikowano zbrojenie. Należy dodatkowo przyjąć zbrojenie wg rysunku K2.45 Sc 3.7 parter- w osiach C-D_1-2 aneks. Zamawiający dodatkowo **załącza przedmiotowy rysunek.**

(załącznik nr 6: rysunek K2.45 Sc 3.7 parter- w osiach C-D_1-2 aneks)

Pytanie 188.

Brak rozrysowanego zbrojenia dla elementów 3.4.21NM, 3.4.10NM, 2.4.11aNM. Prosimy o uzupełnienie.

Odpowiedź:

Zamawiający wyjaśnia, że dla Poz. 2.4.11aNM – zbrojenie ujęte jest na rysunku K2.22 – pręty #16 (nr 8 przypisane do poz.1.7, ujęte w zestawieniu podanym na rys. K2.17). Zbrojenie elementu 3.4.21NM przedstawione jest jako dozbrojenie występujące w ścianie na rysunku K2.40, tj. dołożenie prętów 6#20 o długości 8m. Detal dozbrojenia dodano do rys. 5.17_rev1. Pozycja 3.4.10NM – **dodano do rys. K5.17_rev1.**

(załącznik nr 7: rysunek K5.17 Dozbrojenie nadproży_rev1)

Pytanie 189.

W przekrojach architektonicznych płyta stropodachu ma grubość 30cm, w rysunkach konstrukcyjnych budynku płyta stropodachu ma grubość 24cm, prosimy o decyzję co do grubości płyty stropodachu.

Odpowiedź:

Zamawiający wyjaśnia, że należy przyjąć grubości poszczególnych płyt stropowych wg rysunków konstrukcyjnych. W przypadku płyt stropodachu gr.24cm.

Pytanie 190.

Prosimy o uzupełnienie dokumentacji o szczegół rolet ppoż. o wym. 2,07x3,49 m oraz 6,29x3,49 m wraz z drzwiami przejściowymi.

Odpowiedź:

Zamawiający **uzupełnia dokumentację o rysunek - szczegół AD_06.** Jednocześnie wyjaśnia, że roleta montowana jest do systemowej podkonstrukcji, którą należy wycenić razem z roletą. Całość połączona z konstrukcją budynku w sposób zapewniający parametry przeciwpożarowe na styku elementów.

(załącznik nr 4: rysunek AD_06)

Pytanie 191.

Prosimy o wskazania jakie bramy należy wycenić? Jeżeli mają być bramy uchylne, to nie będą one spełniały podanych wymagań dot. współczynnika przenikalności cieplnej. Czy należy zastosować bramy przemysłowe?

Odpowiedź:

Zamawiający dopuszcza zmianę bram na segmentowe z napędem i z zachowaniem współczynnika przenikania ciepła $U_{min.}=1,3[w/m^2K]$ dla całej bramy, zgodnie z wytycznymi branży elektrycznej na **załączonym schemacie**.
(załącznik nr 5: rysunek E4 i E8)

Pytanie 192.

Prosimy o podanie sposobu sterowania bram. Czy mają mieć napęd czy otwierane ręcznie?

Odpowiedź:

Zamawiający dopuszcza zmianę bram na segmentowe z napędem i z zachowaniem współczynnika przenikania ciepła $U_{min.}=1,3[w/m^2K]$ dla całej bramy, zgodnie z wytycznymi branży elektrycznej na **załączonym schemacie**.
(załącznik nr 5: rysunek E4 i E8)

Pytanie 193.

Prosimy o podanie ilości oraz wymiarów rolet wewnętrznych zaciemniających. Proszę również o podanie ewentualnych podziałów dla poszczególnych okien oraz sposobu montażu kasy.

Odpowiedź:

Zamawiający informuje, że rolety wewnętrzne zaciemniające należy wykonać we wszystkich oknach pomieszczeń na pobyt, oprócz holu reprezentacyjnego; od wewnątrz należy zainstalować rolety wewnętrzne ręczne. Należy je wyceniać jako komplet z oknami ponieważ mają stanowić integralną część tych okien. Wyceniać według przedmiaru dla branży budowlanej. Zamawiający informuje, że podział oraz sposób montażu kasy powinien umożliwiać dla okien otwieralnych/uchyłnych możliwość ich bezproblemowego otwierania/uchylania.

Pytanie 194.

Czy pochylnia systemowa w zabudowie lekkiej jest w zakresie wyceny? Jeżeli tak, prosimy o podanie parametrów niezbędnych do wyceny.

Odpowiedź:

Zamawiający informuje, że brak jest w dokumentacji projektowej pochylni systemowej w zabudowie lekkiej. Pochylnia występująca na rysunku parteru w przejeździe są pochylniami terenowymi wykonanymi w warstwach chodnika, zgodnie z AW_06 oraz Z_05. Natomiast podnośnik nożycowy w pom. 1.33 wykonać zgodnie z parametrami z pkt. 4.2.24 opisu do projektu wykonawczego branży architektonicznej.

Pytanie 195.

Prosimy o potwierdzenie, że w pomieszczeniach, gdzie znajdują się WC i umywalki, a nie ma wydzielonego osobnego przedsionka, należy wycenić i wykonać kabiny z HPL w pełnej zabudowie od posadzki do sufitu.

Odpowiedź:

Zamawiający potwierdza, że w pomieszczeniach, gdzie znajdują się WC i umywalki, a nie ma wydzielonego osobnego przedsionka, należy wycenić i wykonać kabiny z HPL w pełnej zabudowie od posadzki do sufitu.

Pytanie 196.

Prosimy o informację czy wszystkie sufity należy tynkować i malować bez względu na występowanie sufitów podwieszanych, tak jak to zapiano w SST-1.12? Czy tam gdzie występują sufity podwieszane można zrezygnować z tynków?

Odpowiedź:

Zamawiający informuje, że sufity należy tynkować i malować zgodnie z projektem.

Pytanie 197.

Czy wyposażenie łazienek jest w zakresie i należy je uwzględnić w ofercie? Jeżeli tak prosimy o wskazanie ilości lub przekazanie zestawienia tych elementów.

Odpowiedź:

Zamawiający potwierdza, że wyposażenie łazienek jest w zakresie i należy je uwzględnić w ofercie. Prosimy o zapoznanie się z opisem do architektury wnętrz, w którym wskazano ilości wyposażenia.

Pytanie 198.

W udostępnionym projekcie wykonawczym architektury znajdują się dwa rysunki AW_20_zestawienie stolarki. Czy są to zdublowane rysunki czy różnią się one między sobą?

Odpowiedź:

Zamawiający informuje, że załączone do przetargu rysunki są zdublowane – dotyczy AW_20.

Pytanie 199.

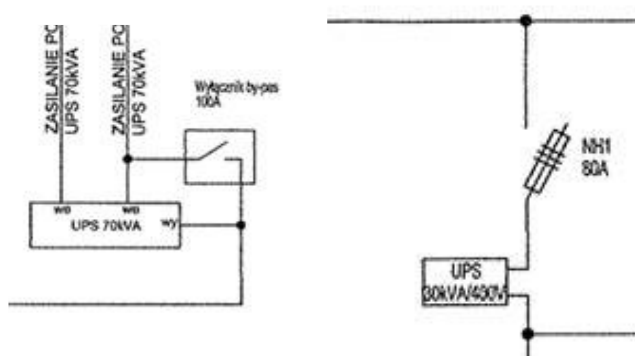
W projekcie wykonawczym instalacji elektrycznych jest zapis:

2.5.1 JEDNOSTKA ZASILANIA UPS

Dla zasilania dedykowanego instalacji komputerowych projektuje się zastosowanie jednostki UPS 40kVA zlokalizowanej w pomieszczeniu rozdzielni budynku. Przyjęto rozwiązania produkcyjne Archimod z dopuszczeniem urządzenia równoważnego. Jednostka UPS ma zapewniać podtrzymanie

wraz z podaniem tabelarycznym wymaganych parametrów powyższego UPS-a.

Na schemacie tablicy RG (Nr rys. E08) widnieją natomiast 2 UPS-y o mocach: 70 kVA i 30 kVA:



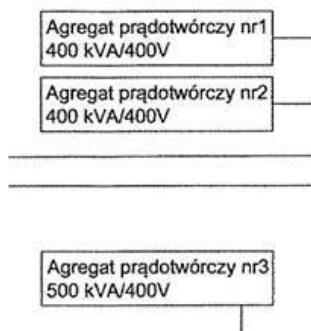
Proszę o informację ile UPS-ów i o jakich mocach należy przyjąć w ofercie? Proszę również o podanie wymaganych parametrów tych UPS-ów.

Odpowiedź:

Zamawiający wyjaśnia, że należy wycenić UPS 70kVA dla zasilania dedykowanego gniazdz i 30kVA dla zasilania windy. Specyfikacja zgodnie z p 2.3.1 opisu technicznego branży Instalacje elektryczne wewnętrzne.

Pytanie 200.

Na schemacie blokowym zasilania (Nr rys. E09) są 3 agregaty o mocach 400 kVA, 400 kVA, 500 kVA:



zaś w tabeli nr 2 doboru kabli (plik „DOBÓR WLZ v1.pdf”) podano agregaty o mocach: 450 kVA, 450 kVA, 500 kVA:

AG/A - AGREGAT PRĄDOWÓRCZY 450kVA (ZASILANIE REZERWOWE NR 1 SERWEROWNIA)
AG/B - AGREGAT PRĄDOWÓRCZY 450kVA (ZASILANIE REZERWOWE NR 2 SERWEROWNIA)
AG/C - AGREGAT PRĄDOWÓRCZY 400kVA (ZASILANIE REZERWOWE ROZDZIELNICA WENTYLACJI)

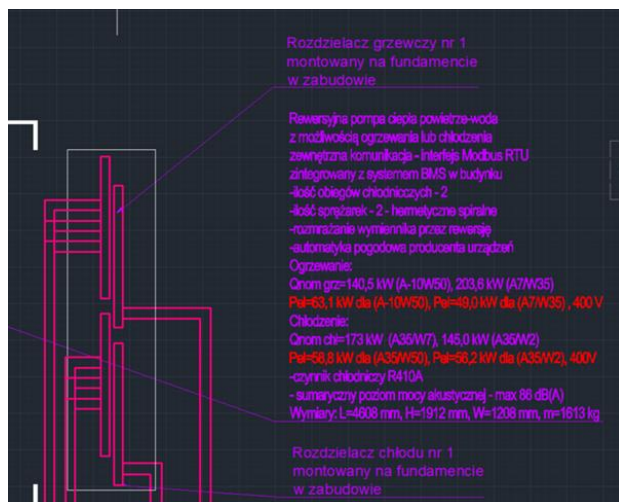
Proszę o podanie mocy agregatów, które należy przyjąć do wyceny.

Odpowiedź:

Zamawiający informuje, że do wyceny należy przyjąć moce 450 kVA oraz 500kVA.

Pytanie 201.

Prosimy o uzupełnienie dokumentacji o rysunek warsztatowy montażu rozdzielacza grzewczego i rozdzielacza chłodu, zlokalizowanych poza budynkiem przy pompach ciepła. Brak szczegółów montażu tych elementów w udostępnionej dokumentacji przetargowej.



Odpowiedź:

Zamawiający informuje, że rozdzielacze wraz z armaturą rozrysowane są na schemacie – rys S-17.

Pytanie 202.

Prosimy o informację, czy w ramach remontu sieci wodociągowej (zgodnie z informacją jn.) zrealizowany został węzeł włączeniowy W2 w postaci trójnika kołnierzowego i czy zawiera on również zasuwę wodociągową ze skrzynką uliczną? Czy w ofercie należy jednak uwzględnić zasuwę odcinającą przed studnią wodomierzową?



Odpowiedź:

W ramach remontu sieci wodociągowej został zrealizowany węzeł włączeniowy W2.

Pytanie 203.

Prosimy o informację, czy wymiana odcinka kanalizacji sanitarnej jest w zakresie GW? Jeżeli tak, to prosimy o przesłanie dokumentacji projektowej dla tego zakresu prac.



Odpowiedź:

Zakres prac dotyczący wymiany odcinka kanalizacji sanitarnej został zrealizowany wg odrębnego opracowania i nie wchodzi w zakres przedmiotowego zadania.

Pytanie 204.

Prosimy o uzupełnienie dokumentacji przetargowej. W przekazanych materiałach brakuje profilu instalacji wody szarej od zbiornika retencyjnego do przejścia do budynku.

Odpowiedź:

Wodę szarą należy prowadzić ze spadkiem 1,0% w kierunku budynku rurą PE 50x4,6 SDR 11 z zagłębieniem 1,5m od zbiornika.

Pytanie 205.

Prosimy o informację czy montaż studni S2 jest w zakresie wykonania przyłącza kanalizacji sanitarnej czy została ona już wykonana na etapie wymiany odcinka kanalizacji sanitarnej?

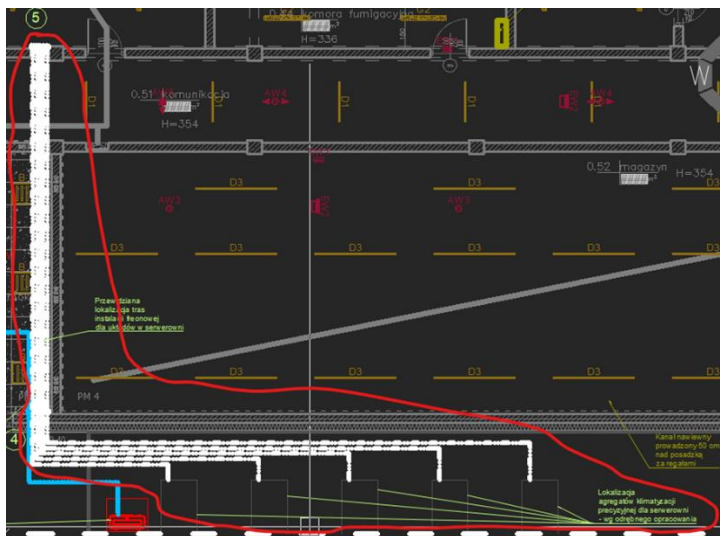


Odpowiedź:

Zakres prac dotyczący wymiany odcinka kanalizacji sanitarnej został zrealizowany wg odrębnego opracowania i nie wchodzi w zakres przedmiotowego zadania.

Pytanie 206.

Na rzucie PO rys. SW-1 Instalacja went-klim - rzut parteru wrysowana została trasa instalacji freonowej dla układów chłodzenia serwerowni. Prosimy o przekazanie szczegółów odrębnego opracowania dla tego zakresu prac, podanie wytycznych dla instalacji freonowej, podanie średnic instalacji freonowej, wskazanie parametrów technicznych szaf klimatyzacji precyzyjnej w pom. Serwerowni. Brak ww. danych w udostępnionej dokumentacji przetargowej. Brak ww. danych uniemożliwia przygotowanie rzetelnej wyceny.



Odpowiedź:

Zamawiający informuje, że wskazany w pytaniu zakres prac będzie realizowany wg odrębnego opracowania i nie jest przedmiotem wyceny.

Pytanie 207.

Prosimy o przekazanie wytycznych i parametrów technicznych dla przeszklenia zadaszania atrium.

Odpowiedź:

Zamawiający uzupełnia informacje: zadaszanie aluminiowo-szklane. Kolor ciemnoszary zbliżony do RAL 7016. Szklenie z szyb klejonych, bezpiecznych.

Pytanie 208.

Prosimy o informacje czy w miejsce proponowanych w dokumentacji płytek o wymiarach 38,5 x 7,5 można zastosować 8x40cm.

Odpowiedź:

Zamawiający dopuszcza zmianę wymiarów płytek pod warunkiem, że parametry będą wystarczające dla zaproponowanego przez oferenta rozwiązania, oraz pod warunkiem uzyskania zgody Projektanta na zmianę nieistotną w tym zakresie na etapie realizacji w ramach nadzoru autorskiego oraz wykaże, że zmiana jest lepsza lub równoważna.

Pytanie 209.

Prosimy o doprecyzowanie wymagań odnośnie gresu, ponieważ występuje niezgodność- jeśli jest płytka szkliona (PEI) to nie może być barwiona w masie (ta nie ma PEI)

Odpowiedź:

Zamawiający precyzuje, że należy wykonać gres barwiony w masie.

Pytanie 210.

Czy zamawiający dopuszcza zastosowanie systemów wielostrefowych, które jest rozwiązaniem bardziej ekonomicznym i funkcjonalnym niż zaprojektowane systemy 1-strefowe?

Odpowiedź:

Zamawiający dopuszcza zastosowanie systemów wielostrefowych, pod warunkiem, że parametry będą wystarczające dla zaproponowanego przez oferenta rozwiązania, oraz pod warunkiem uzyskania zgody Projektanta na zmianę nieistotną w tym zakresie na etapie realizacji w ramach nadzoru autorskiego oraz wykaże, że zmiana jest lepsza lub równoważna. Zamawiający informuje, że projektant na etapie nadzoru autorskiego ma możliwość akceptacji materiałów zamiennych proponowanych przez wykonawcę, jeżeli Wykonawca wykaże, że będą one o równoważnych lub lepszych parametrach niż wskazane w projekcie i nie będą pogarszać funkcjonalności budynku.

Pytanie 211.

Prosimy o przekazanie kart doborowych urządzeń sanitarnych. Dostawcy mają problemy z doбором urządzeń dla zadanych parametrów. Wskazują że takie urządzenia nie istnieją na rynku.

Odpowiedź:

Zamawiający wyjaśnia, że w dokumentacji opisano urządzenia parametrami. Zamawiający nie udostępni kart doborowych urządzeń ze względu na brak możliwości wskazania rozwiązań konkretnego producenta.

Zgodnie z art. 135 ust. 6 i art. 137 ust. 2 ustawy treść zapytań wraz z wyjaśnieniami i zmianami treści SWZ zostaną udostępnione na [stronie Platformy Zakupowej prowadzonego postępowania](#).

Z poważaniem
Dyrektor Departamentu Nadzoru
Właścicielskiego i Inwestycji
Monika Sokulska
podpisano kwalifikowanym
podpisem elektronicznym

Załączniki:

1. Załącznik nr 1. Przedmiar - wyposażenie_meblowe - zakres_oferty
2. Załącznik nr 2. dokumentacja geologiczna plik: Opinia geotechniczna_Piaseczno, ul. Elektroniczna_ArchiwumWM
3. Załącznik nr 3. rysunek K7.2 Konstr zadaszzenia atrium – elementy_rewizja1
4. Załącznik nr 4. rysunek AD_06
5. Załącznik nr 5. rysunek E4 i E8
6. Załącznik nr 6. rysunek K2.45 Sc 3.7 parter- w osiach C-D_1-2 aneks
7. Załącznik nr 7. rysunek K5.17 Dozbrojenie nadproży_rev1