

**Przedmiot zamówienia:**  
**BUDOWA INTERNATU PRZY SPECJALNYM OŚRODKU SZKOLNO-WYCHOWAWCZYM IM.**  
**"POLSKICH OLIMPIJCZYKÓW" W WARLUBIU**

---

**Oznaczenie wg CPV:**  
**45000000-7 Roboty budowlane**

---

**Adres:**  
**Warlubie, ul. Szkolnej 8, działka ew. 255/1 i 255/7**

---

**Zamawiający:**  
**Powiat Świecki**  
**ul. Gen. J. Hallera 9, 86-100 Świecie**

---

---

*Stadium:*  
**Załącznik do SIWZ**  
**SPECYFIKACJA TECHNICZNA WYKONANIA I ODBIORU ROBÓT BUDOWLANYCH**

---

*Branża:*  
**STB 2.13 ŚCIANY DZIAŁOWE Z PŁYT GK**

---

*Data opracowania:*

---

**Kwiecień 2023**

---

**UWAGA**

Dopuszcza się zastosowanie rozwiązań równoważnych polegających na zastosowaniu innych materiałów, urządzeń i elementów wyposażenia niż określone w specyfikacji pod warunkiem wykazania przez Wykonawcę spełnienia co najmniej identycznych parametrów użytkowych proponowanych rozwiązań, przytoczonych przez Zamawiającego w specyfikacji jako istotne dla przedmiotu zamówienia.

Proponowane przez Wykonawcę rozwiązania równoważne powinny zapewnić wszystkie wymagania związane z funkcjonalnością, sposobem obsługi i bezpieczeństwem określone w Specyfikacji Technicznej oraz w sposób identyczny spełniać wymagania jakie stawiają przytoczone normy i aprobaty lub dokumenty im równoważne. Zastosowanie rozwiązań równoważnych wymaga dodatkowo zgodności z dokumentacją projektową pod względem funkcjonalności, sposobu i miejsca montażu, ilości i właściwości zastosowanych urządzeń oraz uzyskania akceptacji Zamawiającego i Projektanta.

W każdej sytuacji Zamawiający wymaga złożenia stosownych dokumentów, wykazujących równoważność proponowanych rozwiązań. Złożone dokumenty będą podlegały ocenie przez Zamawiającego, który podejmie decyzję o przyjęciu materiałów, urządzeń i elementów wyposażenia lub ich odrzuceniu w przypadku wykazania ich nierównoważności.

Wszystkie przytoczone w specyfikacji normy i aprobaty techniczne zastąpić można innymi normami lub aprobatami pod warunkiem zapewnienia cech równoważności tych dokumentów w odniesieniu do ich przedmiotu i zakresu oraz wymagań stawianych parametrom technicznym, jakościowym i użytkowym opisywanych robót budowlanych i asortymentów.

**SPIS TREŚCI**

1. CZĘŚĆ OGÓLNA
2. MATERIAŁY
3. SPRZĘT
4. TRANSPORT
5. WYKONANIE ROBÓT
6. KONTROLA JAKOŚCI ROBÓT
7. OBMIAR ROBÓT
8. ODBIÓR ROBÓT
9. PODSTAWA PŁATNOŚCI
10. PRZEPISY ZWIĄZANE

## 1. CZĘŚĆ OGÓLNA

### 1.1. Nazwa nadana zamówieniu przez zamawiającego.

BUDOWA INTERNATU PRZY SPECJALNYM OŚRODKU SZKOLNO-WYCHOWAWCZYM IM. "POLSKICH OLIMPIJCZYKÓW" W WARLUBIU.

### 1.2.1. Przedmiot Specyfikacji Technicznej

Przedmiotem niniejszej Specyfikacji Technicznej są wymagania dotyczące wykonania ścian i obudów z płyt gipsowo-kartonowych budowlanych realizowanych w ramach budowy internatu przy specjalnym ośrodku szkolno-wychowawczym im. "Polskich olimpijczyków" w Warlubiu.

### 1.2.2. Zakres stosowania

Specyfikacja techniczna jest częścią dokumentacji przetargowej niezbędnej przy realizacji i odbiorze robót wymienionych w pkt 1.1.

### 1.2.3. Zakres Robót objętych

Specyfikacja dotyczy wszystkich czynności umożliwiających wykonanie ścian z płyt gipsowo-kartonowych, w tym:

- Lekkie ściany szkieletowe
- izolacje ścianek szkieletowych ciepłe i przeciwdźwiękowe z wełny mineralnej, pionowe z płyt układanych na sucho.

Wszelkie roboty, prace dodatkowe, czynności, materiały, rozwiązania, etc. nieopisane lub nie wymienione w poniższej Specyfikacji, a konieczne do przeprowadzenia, z punktu widzenia Prawa, sztuki i praktyki budowlanej, kompletnych prac budowlanych muszą być przewidziane przez Wykonawcę na podstawie analizy dokumentacji Projektu Wykonawczego.

### 1.3. Wyszczególnienie i opis prac towarzyszących i robót tymczasowych

Prace tymczasowe i towarzyszące:

- wykonanie pomocniczych konstrukcji montażowych,
- inwentaryzacja powykonawcza
- wykonanie tymczasowych przyłączy wody, energii elektrycznej, kanalizacji, telekomunikacji i innych mediów potrzebnych Wykonawcy
- obsługę sprzętu drobnego oraz tych jednostek sprzętu podstawowego, dla którego nie przewiduje się żadnej obsługi,
- załadunek i wyładunek narzędzi i pomocniczego sprzętu na środki transportowe – ręcznie
- utrzymanie urządzeń placu budowy
- pomiary do rozliczenia robót
- działanie ochronne zgodnie z warunkami bhp
- utrzymanie drobnych narzędzi
- usuwanie z obszaru budowy odpadów i zanieczyszczeń
- zajęcie pasa drogowego,
- wykonanie dróg tymczasowych.

Wykonawca zobowiązany będzie do wykonania i utrzymywania w stanie nadającym się do użytku oraz likwidacji wszystkich robót tymczasowych, niezbędnych do realizacji przedmiotu zamówienia. Robót tymczasowych i prac towarzyszących Zamawiający nie będzie opłacał oddzielnie.

### 1.4. Informacje o terenie budowy

**Ogólne informacje dotyczące terenu budowy podano w STB 0.0 „Wymagania ogólne” pkt 1.4.**

Wykonawca ma obowiązek znać i stosować w czasie prowadzenia robót wszelkie przepisy dotyczące ochrony środowiska naturalnego. Miejsca na bazy, magazyny, składowiska i drogi transportowe powinny być tak wybrane, aby nie powodować zniszczeń w środowisku naturalnym. Powinny zostać podjęte odpowiednie środki zabezpieczające przed zanieczyszczeniem zbiorników i cieków wodnych, przekroczeniem dopuszczalnych norm hałasu, możliwością powstania pożaru. Opłaty i kary za przekroczenie w trakcie realizacji robót norm, określonych w odpowiednich przepisach dotyczących ochrony środowiska, obciążają Wykonawcę.

Wykonawca ma obowiązek utrzymywać sprawny sprzęt przeciwpożarowy wymagany przez odpowiednie przepisy, przestrzegać przepisów ochrony przeciwpożarowej. Za wszelkie straty spowodowane pożarem wywołanym jako rezultat prowadzonych robót albo przez personel Wykonawcy, odpowiedzialny jest Wykonawca.

Wykonawca jest zobowiązany do ochrony przed uszkodzeniem lub zniszczeniem własności publicznej i prywatnej. Odpowiada za ochronę instalacji i urządzeń zlokalizowanych na powierzchni terenu i pod jego poziomem, takie jak rurociągi, kable itp. Wykonawca, o ile umowa nie stanowi inaczej, uzyska od odpowiednich władz będących właścicielem instalacji potwierdzenie o ich lokalizacji. Wykonawca zapewni właściwe oznaczenie i zabezpieczenie przed uszkodzeniem tych instalacji i urządzeń w czasie trwania budowy. Możliwe jest występowanie instalacji sieci niezainwentaryzowanych na mapach, których przebieg nie jest znany. O fakcie przypadkowego uszkodzenia tych instalacji Wykonawca bezzwłocznie powiadomi Inspektora i zainteresowane władze oraz będzie z nimi współpracował dostarczając wszelkiej pomocy przy dokonywaniu napraw, ponosi koszt tych napraw. Podczas realizacji robót Wykonawca będzie przestrzegał przepisów dotyczących bezpieczeństwa i higieny pracy.

### 1.5 Nazwy i kody robót objętych zamówieniem

Główny przedmiot : 45000000-7 Roboty budowlane.

### 1.6. Definicje określeń podstawowych.

Określenia podstawowe w niniejszej STB są zgodne z obowiązującymi odpowiednimi normami oraz określeniami podanymi w specyfikacji STB 0.0 Wymagania ogólne.

**roboty budowlane przy wykonywaniu okładzin z płyt** - wszystkie prace budowlane związane z wykonywaniem okładzin z płyt zgodnie z dokumentacją projektową,

**ściana** - konstrukcja pionowa, zwykle ceglana lub betonowa, która ogranicza lub dzieli obiekty budowlane i przenosi obciążenia,

**konstrukcja** - uporządkowany zespół połączonych części, zaprojektowany w celu zapewnienia określonego stopnia sztywności,

**ściana działowa** - ściana pionowa, nienośna, dzieląca wewnątrz.

**2. WYMAGANIA DOTYCZĄCE WŁAŚCIWOŚCI WYROBÓW BUDOWLANYCH**

Ogólne wymagania dotyczące właściwości materiałów, ich pozyskiwania i składowania podano w STB 0.0 „Wymagania ogólne”.

**2.1. Wymagania ogólne**

Zastosowane materiały powinny spełniać ogólne wymagania podane poniżej:

- Proponowane technologie powinny być odpowiednie do stanu projektowanego, zastosowanych technologii prac, a dobór materiałów powinien być wykonany według kryterium kompatybilności.
- Stosowane materiały muszą posiadać udokumentowane parametry nie gorsze od wyspecyfikowanych.
- Wszystkie materiały, elementy, rozwiązania, systemy muszą być stosowane, wykonywane, montowane ściśle według udokumentowanych wytycznych producenta, w sposób i w warunkach określonych w posiadanych przez element dokumentach odniesienia jak aktualne aprobaty techniczne (krajowe lub europejskie), certyfikat lub deklarację zgodności, atesty – wymagane przez polskie prawo. Oferent jest zobowiązany do wykazania, że dany materiał, system, zestaw, etc. wprowadzony legalnie na polski rynek, spełnia, określone polskim prawem, warunki techniczne dla projektowanego obiektu.
- Wykonawca jest zobowiązany do zrealizowania wszystkich brakujących i pominiętych w niniejszym opracowaniu elementów wraz z dostarczeniem koniecznych materiałów i urządzeń dla kompletnego wykonania, montażu i zapewnienia pełnej funkcjonalności specyfikowanych robót.

**2.2. Do wykonania ścianek działowych, obudów i przegród zastosowano następujące materiały :**

- płyta gipsowo – kartonowa „zwykła” (GK) – grubość 12,5 mm w pomieszczeniach o wilgotności względnej do 70,0 %
- płyta gipsowo - kartonowa „woda” (GKI) – grubość 12,5 mm – płyta zapewnia zmniejszone wchłanianie wilgoci i nasiąkliwość poniżej 10,0 %, przeznaczona do zastosowania w pomieszczeniach higieniczno-sanitarnych o okresowo (do 10 godzin) podwyższonej wilgotności względnej powietrza do 85,0 %
- płyta gipsowo – kartonowa „ogień” (GKF) – grubość 12,5 mm - płyta zastosowana do pomieszczeń wymagających ochrony przeciwpożarowej; płyty te przeznaczone są do stosowania w pomieszczeniach o wilgotności powietrza do 70,0%
- płyta gipsowo – kartonowa „woda-ogień” (GKFI) - płyta stosowana w przypadku wymagań ochrony przeciwpożarowej oraz wyższej wilgotności
- profile ścienne C50, C75, C100 o szerokości odpowiednio 50, 75, 100 mm, długość elementów od 2,60 do 12,0 m; profile wykonane ze stali pokryte ochronną warstwą cynku; profile posiadają specjalne otwory do prowadzenia instalacji elektrycznych i sanitarnych.
- profile ścienne U50, U75, U100, U100/80 o szerokości odpowiednio 50, 75 i 100 mm , długość elementów – 4,0 m wykonane n z blachy stalowej ocynkowanej.
- gipsy szpachlowe do spoinowania połączeń
- płyta z wełny mineralnej z włókien szklanych o grubości 50, 75 i 100 mm do akustycznej i termicznej izolacji ścianek
- elementy mocujące typu EI i ES
- uszczelnienie przeciwpożarowe; rodzaju zalecanego przez producenta dla stosowania w połączeniu z gipsowymi płytami ściennymi, z potwierdzoną klasą odporności ogniowej odpowiadającą wymaganiom określonym w zatwierdzonej dokumentacji;
- taśmy akustyczne rodzaju zalecanego przez producenta i zaakceptowane przez projektanta

Ściany instalacyjne w sanitariatach, pomieszczeniach czystości, pomieszczeniach socjalnych oraz część ścian działowych zaprojektowano jako systemowe ściany z podwójnym poszyciem: płyta gipsowo-włóknowa + płyta gipsowo-kartonowa GKBI na

NAZWA WARIANTU	KONSTRUKCJA Z PROFILI RIGIPS	GRUBOŚĆ [mm]	MASA [kg]	WYSOKOŚĆ MAKSYMALNA [mm]	KLASA ODPORNOŚCI OGNIOWEJ [minuty]	IZOLACYJNOŚĆ AKUSTYCZNA R <sub>w</sub> [db]	IZOLACYJNOŚĆ AKUSTYCZNA R <sub>A1</sub> [db]	WYPEŁNIENIE WEŁNĄ MINERALNĄ	CENA ZA M <sup>2</sup> [pln]
gr. 2x15,0 mm typ: Fire typ F, Fire+ typ DF lub Fire+ Hydro typ DFH2	2xCW/UW50 ULTRASTIL®	80	35	5500	EI 60 <sup>1) *)</sup> REI 60 <sup>2) *)</sup>	45 <sup>3)</sup>	43 <sup>3)</sup>	Wełna <sup>3)</sup> gęst. ≥ 35 kg/m <sup>3</sup> gr. 50 mm	118.02

podkonstrukcji systemowej z izolacją z wełny mineralnej gr. 5-10 cm.

Zaprojektowano obudowy szybów instalacyjnych na konstrukcji z profili CW 50, CW 75 lub CW 100 i UW 50, UW 75 lub UW 100 z podwójnym poszyciem płytą gipsowo-kartonową gr. 15 mm.



Klasa odporności ogniowej  
[minuty]  
EI 60<sup>1) \*)</sup> REI 60<sup>2) \*)</sup>



Grubość [mm]  
80



Masa [kg]  
35



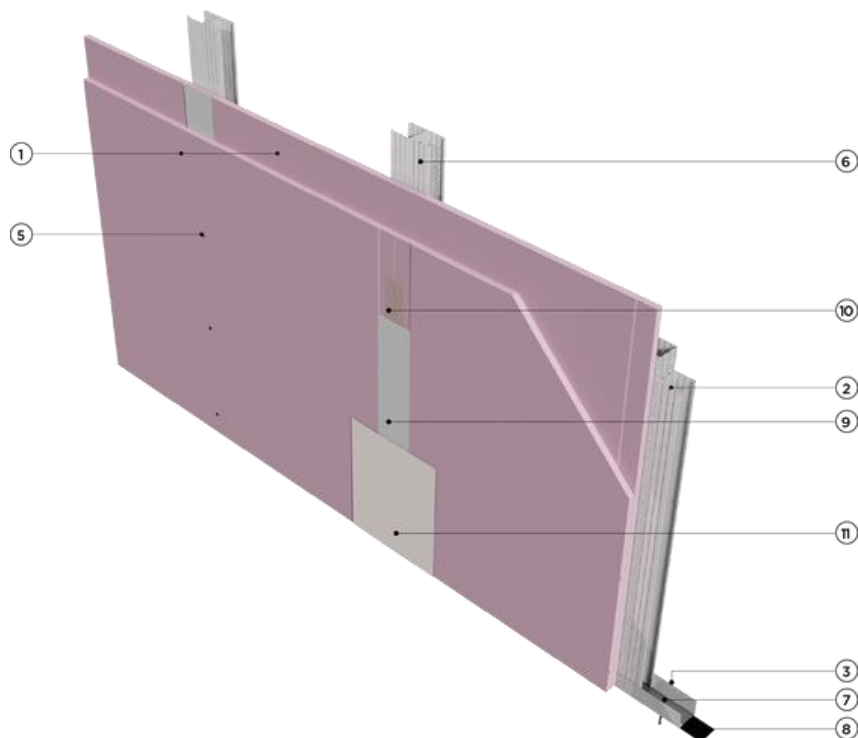
Izolacyjność akustyczna  
RA1 [DB]  
43<sup>3)</sup>



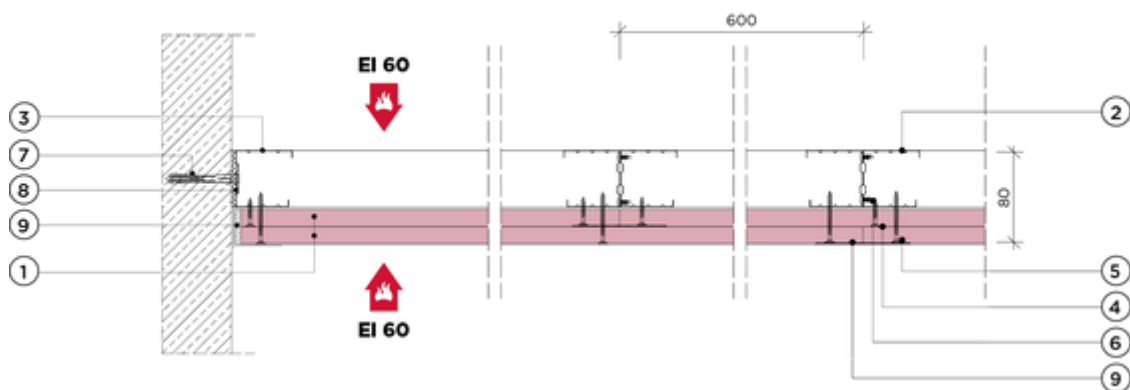
Izolacyjność akustyczna R<sub>w</sub>  
[DB]  
45<sup>3)</sup>



Wysokość maksymalna [mm]  
5500



- płyta gipsowo-kartonowa typ DF (GKF) 1200x3000x15
- profil stalowy CW 50
- profil stalowy UW 50
- wkręty TN 3,5x25 mm
- wkręty TN 3,5x45 mm
- wkręty "Pchelki" 3,9x11 mm
- kołek wbijany 6x40mm z kapturkiem
- taśma uszczelniająca piankowa o szerokości 50 mm, grubości 3 mm
- masa szpachlowa
- taśma spoinowa szklana o szerokości 50 mm
- lekka masa gotowa
- wełna mineralna



### 2.3 Wypełnienie ścianek GK – wełną mineralną

Materiał wyspecyfikowano w STB 2.8 „Izolacje termiczne”.

### 2.4 Warunki przyjęcia na budowę materiałów

Materiały i wyroby mogą być przyjęte na budowę, jeśli spełniają następujące warunki:

- są zgodne z ich wyszczególnieniem i charakterystyką podaną w dokumentacji projektowej i specyfikacji technicznej,
- są właściwie opakowane, firmowo zamknięte (bez oznak naruszenia zamknięć) i oznakowane (pełna nazwa wyrobu, ewentualnie nazwa handlowa oraz symbol handlowy wyrobu),
- spełniają wymagane właściwości wskazane odpowiednimi dokumentami odniesienia,
- producent dostarczył dokumenty świadczące o dopuszczeniu do obrotu i powszechnego lub jednostkowego zastosowania wyrobów oraz karty techniczne (katalogowe) wyrobów lub firmowe wytyczne (zalecenia) stosowania wyrobów,
- spełniają wymagania wynikające z ich terminu przydatności do użycia (termin zakończenia robót pokrywających powinien się kończyć przed zakończeniem podanych na opakowaniach terminów przydatności do stosowania odpowiednich wyrobów),

## 2.5 Warunki przechowywania materiałów i wyrobów

Materiały powinny być przechowywane i magazynowane zgodnie z instrukcją producenta oraz wymaganiami odpowiednich dokumentów odniesienia tj. norm bądź aprobat technicznych. Pomieszczenie magazynowe do przechowywania materiałów i wyrobów opakowanych powinno być kryte, suche oraz zabezpieczone przed zawilgoceniem, opadami atmosferycznymi, przemarznięciem i przed działaniem promieni słonecznych.

## 3. WYMAGANIA DOTYCZĄCE SPRZĘTU I MASZYN

Wymagania ogólne dotyczące sprzętu podano w STB 0.0 „Wymagania ogólne”.

Roboty można wykonać przy użyciu sprzętu zaakceptowanego przez Inspektora.

Dobór sprzętu musi spełniać poniższe wymagania:

- liczba i wydajność sprzętu będzie gwarantować przeprowadzenie Robót zgodnie z zasadami określonymi w dokumentacji projektowej i STB oraz wskazaniach Inspektora w terminie przewidzianym umową,
- Wykonawca dostarczy Inspektorowi kopie dokumentów potwierdzających dopuszczenie sprzętu do użytkowania, tam gdzie jest to wymagane przepisami,
- Wykonawca zobowiązany jest do używania sprzętu, który nie wpłynie niekorzystnie na jakość wykonywanych robót,
- utrzymanie i użytkowanie każdego sprzętu musi być zgodne z normami ochrony środowiska, BHP i przepisami dotyczącymi jego użytkowania.

Wykonawca przy doborze sprzętu przeanalizuje okoliczności wynikające z lokalizacji budowy i mogące mieć wpływ na ograniczenia dla jego zastosowania.

## 4. WYMAGANIA DOTYCZĄCE ŚRODKÓW TRANSPORTU

Ogólne wymagania dotyczące transportu podano w STB 0.0 „Wymagania ogólne”.

Płyty pakowane są w formie stosów układanych poziomo na podkładkach dystansowych. Pierwsza i ostatnia płyta stanowią opakowanie stosu. Każdy z pakietów jest zafoliowany i spięty dla usztywnienia taśmą stalową. Pakiety należy składować w pomieszczeniach zamkniętych, suchych, na równej i mocnej poziomej posadzce. Wysokość składowania do pięciu pakietów, układanych jeden na drugim. Do przewozu zaleca się stosowanie samochodów krytych plandeką, z otwieranymi burtami.

Wykonawca przy doborze środków transportu przeanalizuje okoliczności wynikające z lokalizacji budowy mogące mieć wpływ na ograniczenia dla jego zastosowania

## 5. WYMAGANIA DOTYCZĄCE WYKONANIA ROBÓT BUDOWLANYCH

### 5.1 Wymagania ogólne

Wymagania ogólne dotyczące wykonania robót podano w STB 0.0 „Wymagania ogólne”.

**Wszelkie prace budowlane na obiekcie należy prowadzić na podstawie zaakceptowanych przez projektanta projektów warsztatowych/technologicznych wykonanych na podstawie Projektu Wykonawczego.**

### 5.2 Montaż ścian z płyt GK

Płyty na stelażu stalowym ocynkowanym szkielet ze stali zimno giętej, ocynkowanej grubości 0,6 mm, profile wykonane zgodnie z PN-EN 10143:2008 lub normą równoważną. Profile obwodowe pionowe CW mocowane do ścian wkrętami ze stalowym kołkiem rozporowym 8x60 co 700 mm, a profile poziome UW mocowane do stropów za pomocą kołków rozporowych szybkiego montażu 6x40 co 100cm. Pomiędzy stalowymi profilami obwodowymi, a ścianami i stropami uszczelnienie z taśmy akustycznej o szerokości ściany. Słupki CW w rozstawie 600 mm są wsuwane w profile poziome. Okładziny z płyt gipsowo-włóknowych grubości 12,5 mm są mocowane tylko do pionowych profili stalowych CW za pomocą wkrętów szybkiego montażu W przypadku okładziny pojedynczej płyty mocowane wkrętami 3,9 x 30 mm w rozstawie co 250 mm. W przypadku okładziny podwójnej w pierwszej warstwie wkrętami 3,9 x 30 mm w rozstawie co 400 mm, natomiast w drugiej warstwie wkrętami 3,9 x 45 mm w rozstawie co 250 mm. Płyty w poszczególnych warstwach łączone na styk, bezspoinowo. Płyty w poszczególnych warstwach sklejane na styk przy pomocy systemowego kleju do spoin. Spoiny płyt w 2-giej warstwie poszycia oraz lby wkrętów zaspachlowane systemową masą szpachlową producenta płyt. Wypełnienie wełną mineralną o gęstości 40-70kg /m3. Należy przewidzieć stosowanie systemowych połączeń dylatacyjnych w rozstawie max 800cm W miejscu osadzenia drzwi ściany należy wzmocnić słupkami oraz nadprożem z rur stalowych 5x5x0,5cm mocowanych do posadzki i stropu. Ściany szpachlowane dyspersyjną masą powłokową z wypełniaczami mineralnymi i dodatkami modyfikującymi (udziały < 1%) z wodą jako rozpuszczalnikiem.

### 5.3 Tyczenie rozmieszczenia płyt

- styki krawędzi podłużnych powinny być prostopadłe do płaszczyzny ściany z oknem (równoległe do kierunku naświetlania pomieszczenia)
- przy wyborze podłużnego mocowania płyt do elementów nośnych rusztu konieczne jest, aby styki długich krawędzi płyt opierały się na tych elementach,
- przy wyborze poprzecznego mocowania płyt w stosunku do elementów nośnych rusztu konieczne jest, aby styki krótszych krawędzi opierały się na tych elementach,
- ponieważ rzadko się zdarza, aby w jednym rzędzie mogła być mocowana pełna ilość płyt, należy je tak rozmieścić, aby na krańcach rzędu znalazły się odcięte kawałki płyt o szerokości zbliżonej do połowy długości płyty,
- styki poprzeczne płyt w dwu sąsiadujących rzędach powinny być przesunięte względem siebie o odległość zbliżoną do połowy długości płyty,

- jeżeli z przyczyn ogniowych okładzina gipsowo-kartonowa sufitu ma być dwuwarstwowa, to drugą warstwę płyt należy mocować mijankowo w stosunku do pierwszej warstwy, przesuwając ją o jeden rozstaw między nośnymi elementami rusztu.

#### 5.4 Kotwienie rusztu

W zależności od konstrukcji i rodzaju, z jakiego wykonana jest okładzina, wybiera się odpowiedni rodzaj kotwienia rusztu. Wszystkie stosowane metody kotwienia: kołkami rozporowymi plastikowymi, metalowymi, kołkami wstrzeliwanymi muszą spełniać warunek posiadania zabezpieczenia antykorozyjnego. Gęstość kotwienia pionowych elementów rusztu nie powinna przekraczać 100 cm, a kształowników stropowych i posadzkowych 125cm.

#### 5.5 Mocowanie płyt GK do rusztu

Na ścianki działowe stosuje się płyty gipsowo-włóknowe zwykłe o grubości 12,5 mm. Jeśli wymagają tego warunki ogniowe, stosuje się płyty o podwyższonej wytrzymałości ogniowej o grubości 12,5 mm. W przypadku warunków o dużej wilgotności należy stosować płyty wodoodporne gr 12,5 mm. Płyty gipsowo-włóknowe mogą być mocowane do elementów nośnych w dwojaki sposób:

- mocowanie poprzeczne krawędziami dłuższymi płyt do kierunku ułożenia elementów nośnych rusztu,
- mocowanie podłużne wzdłuż elementów nośnych rusztu płyt, ułożonych równolegle do nich dłuższymi krawędziami.

Płyty gipsowo-włóknowe mocuje się do profili stalowych blachowkrętami.

#### 5.6 Szpachlowanie spoin

Krawędzie płyt gipsowo-włóknowych wykonane są z fazowaniem umożliwiającym zbrojenie połączenia sąsiednich płyt. Zbrojenie wykonuje się taśmą papierową lub z włókna szklanego w trzech cyklach: wypełnienie spoin masą szpachlową i wciśnięcie taśmy zbrojącej. Po związaniu pierwszej warstwy nałożenie tej samej masy szpachlowej na szerszej powierzchni i na wyschniętą spoinę nałożenie masy szpachlowej nawierzchniowej, stanowiącej podkład pod farbę. Przy zbrojeniu taśmą samoprzylepną stosowane są dwa cykle tj. naklejenie taśmy i jednokrotne wypełnienie spoin masą szpachlową, a po jej wyschnięciu szpachlowanie masą nawierzchniową. Szpachlowanie przycinanych krawędzi płyt poprzedzone jest poszerzeniem spoiny za pomocą struga kąтового i analogicznie jak w przypadku zbrojenia spoin fabrycznych wykonanie zbrojenia i szpachlowania. Różnica polega na wykonaniu warstwy nawierzchniowej, którą wykonuje się na szerokości ok. 40 cm dla „rozciągnięcia” szpachlowanej spoiny.

#### 5.7 Szpachlowanie połączeń między płytami

Do wykonywania połączeń między płytami gipsowo-kartonowymi we wszystkich warstwach poszycia oraz do wykonywania uszczelnień na obwodzie ścian działowych powinny być stosowane gipsowe masy szpachlowe.

Spoiny zewnętrzne (widoczne) między płytami gipsowo-kartonowymi powinny być wzmocnione taśmami spoinowymi. Na połączeniach pionowych stosuje się wszystkie typy taśm spoinowych, tj. taśma spoinowa samoprzylepna ("siatka" i papierowa) wklejana na krawędziach łączonych płyt gipsowo-kartonowych bezpośrednio na karton - dla płyt gipsowo-kartonowych o krawędzi spłaszczonej (KS) oraz taśma papierowa i z włókna szklanego na ułożoną uprzednio konstrukcyjną masę szpachlową ("na mokry gips").

Krawędzie "cięte" przeznaczone do wykonania na nich połączenia poziomego powinny zostać specjalnie uformowane poprzez ich ukosowanie (fazowanie) pod kątem około 45° na wysokości około 2/3 grubości płyty (9-10mm dla płyty o gr. 12,5mm). Przed przystąpieniem do szpachlowania połączeń poziomych krawędzie "cięte" powinny zostać dokładnie oczyszczone i odkurzone oraz bezpośrednio przed nałożeniem masy szpachlowej intensywnie zwilżone.

Szpachlowanie połączeń pionowych i poziomych między płytami gipsowo-kartonowymi z zastosowaniem taśmy spoinowej wklejanej na uprzednio ułożoną konstrukcyjną masę szpachlową ("na mokry gips") wymaga drugiego etapu szpachlowania konstrukcyjną masą szpachlową mającego na celu przykrycie taśmy spoinowej masą gipsową. Szpachlowanie połączeń pionowych z zastosowaniem samoprzylepnych taśm spoinowych w zależności od głębokości krawędzi może wymagać drugiego etapu szpachlowania konstrukcyjną masą szpachlową. W celu uzyskania wyższego standardu wykonania połączenia tj. poprawy jego estetyki w strefie połączeń płyt gipsowo-kartonowych lub na całej powierzchni ściany stosowane są specjalne masy szpachlowe przeznaczone do końcowego szpachlowania.

#### 5.8 Wykonanie otworu drzwiowego

W ścianach działowych mogą być montowane drzwi w otworach drzwiowych wykonanych z kształowników ościeżnicowych UA. Drzwi mogą być również montowane w otworach drzwiowych wykonanych z kształowników pionowych (słupków), jeżeli spełnione są wszystkie poniższe warunki:

- szerokość otworu drzwiowego  $\leq 900\text{mm}$ ,
- wysokość ściany  $\leq 2600\text{mm}$ ,
- masa skrzydła drzwi  $\leq 25\text{kg}$ .

Montaż skrzydeł drzwiowych (pojedynczych lub podwójnych) na profilu UA możliwy dla szerokości otworu drzwiowego nie przekraczającej 120 cm; wysokości ściany do 650 cm oraz łącznej masy skrzydeł nie przekraczającej: 100 kg - dla montażu na profilach UA100. Dla otworów drzwiowych o szerokości przekraczającej 120 cm, a także dla ścian o wysokości powyżej 650 cm i masie skrzydeł odpowiednio powyżej 100 kg należy zastosować niezależnie zaprojektowaną konstrukcję wsporczą pod drzwi. Właściwy montaż konstrukcji ościeża: profile CW montowane bezpośrednio w profilach UW; profile UA montowane do podłoża za pośrednictwem kątowników montażowych do profili UA w sposób zapewniający połączeniu należyłą sztywność: kątownik mocowany do podłoża przy użyciu min. 2 kołków rozporowych lub dybli; kątownik mocowany do profilu UA przy użyciu śruby z łbem i nakrętką o średnicy 8 mm w ilości: 2 szt - dla UA 100 - na każde połączenie. Belka stanowiąca nadproże ościeża w obydwu przypadkach powinna być wykonana z profilu UW montowanego po obydwu stronach do środników profili słupkowych CW/UA. W obrębie nadproża należy zastosować minimum 2 słupki z profilu CW.

#### 5.9 Izolacja

Zaleca się stosowanie płyt o szerokości zapewniającej montaż izolacji bez połączeń pionowych między słupkami i wysokości równej długości handlowej - dla płyt, tj. zwykle 1000mm lub długości handlowej lub wysokości ściany - dla mat. Dopuszczalne jest montowanie na max. 25% powierzchni wypełnienia ściany "docinków" o wysokości nie mniejszej niż 300mm.

Izolacja musi przylegać na całej szerokości między słupkami, tj. zapewniać szczelne wypełnienie przestrzeni między środnikami profili CW. W przypadku miękkich mineralnych welen szklanych w celu zapewnienia lepszego przylegania na wysokości dopuszczalne jest stosowanie welen o szerokości o 10-30mm większej od rozstawu profili. Niedopuszczalnym jest stosowanie "docinków" z płyt lub mat welen mineralnych w taki sposób aby występowało ich połączenie pionowe między dwoma sąsiednimi słupkami.

Wełna musi być szczelnie ułożona na wysokości ściany, tj. niedopuszczalne są widoczne "gołym okiem" niewypełnione szczeliny na poziomych połączeniach między końcami płyt lub mat z welen mineralnych. Szczególną uwagę należy zwrócić na staranne wypełnienie

przestrzeni między półkami górnego i dolnego profilu UW. Maksymalna grubość płyt lub mat z welen mineralnych jest równa wysokości środka profili słupkowych CW, tj. odpowiednio: 100 mm - dla CW 100.

## 6. OPIS DZIAŁAŃ ZWIĄZANYCH Z KONTROLĄ, BADANIAM I ODBIOREM WYROBÓW I ROBÓT BUDOWLANYCH W NAWIĄZANIU DO DOKUMENTÓW ODNIESIENIA

Wymagania ogólne dotyczące kontroli podano w STB 0.0 „Wymagania ogólne”.

Sprawdzenie powierzchni płyty GK:

- płyta musi być gładka, bez uszkodzeń kartonu, narożników i krawędzi, bez pęknięć
- karton powinien być złączony z rdzeniem gipsowym w taki sposób, aby przy odrywaniu rwał się nie powodując odklejania się od rdzenia
- sprawdzenie wymiarów – odchyłki:
  - grubość (I gatunek)  $12,5 \pm 0,5$  mm
  - szerokość (I gatunek) dla 1200  $\pm 3$  mm
  - długość (I gatunek) 2000 – 4000  $\pm 10$  mm
- sprawdzenie spoinowania i szpachlowania – spoina winna licować się z powierzchnią sąsiadujących płyt, w obrębie spoiny karton nie może być uszkodzony,
- sprawdzenie czy wszystkie instalacje zostały wykonane przed założeniem płyt,
- sprawdzenie prawidłowości wykonania powierzchni i krawędzi suchych tynków, należy przeprowadzić za pomocą oględzin zewnętrznych oraz przykładania w dwu prostopadłych kierunkach łaty kontrolnej o długości 2 mb, w dowolnym miejscu powierzchni, pomiar prześwitu pomiędzy łatą a powierzchnią suchego tynku powinien być wykonywany z dokładnością do 0,5 mm, dopuszczalne odchylenia powierzchni zawarte są w poniższej tabeli:

odchylenie powierzchni suchego tynku od płaszczyzny i odchylenia krawędzi od linii prostej	odchylenia powierzchni i krawędzi od kierunku		odchylenie przecinających się płaszczyzn od kąta przewidzianego w dokumentacji
	pionowego	poziomego	
nie większe niż 2 mm i w liczbie nie większej niż 2 na całej długości łaty kontrolnej o dł. 2 m	nie większe niż 1,5 mm/1 m i ogółem nie więcej niż 3 mm w pomieszczeniach do 3,5 m wysokości, oraz nie więcej niż 4 mm w pomieszczeniach powyżej 3,5 m wysokości	nie większe niż 2 mm/1 m i ogółem nie więcej niż 3 mm na całej powierzchni ograniczonej ścianami, belkami, itp.	nie większe niż 2 mm

## 7. WYMAGANIA DOTYCZĄCE PRZEDMIARU I OBMIARU ROBÓT

Wymagania ogólne dotyczące przedmiaru podano w STB 0.0 „Wymagania ogólne”.

Jednostką obmiaru jest 1 m<sup>2</sup> wykonanej ścianki lekkiej

Ilość robót określa się na podstawie projektu z uwzględnieniem zmian zaaprobowanych przez Inspektora nadzoru i sprawdzonych w naturze.

## 8. OPIS SPOSOBU ODBIORU ROBÓT BUDOWLANYCH

Wymagania ogólne dotyczące odbioru robót podano w STB 0.0 „Wymagania ogólne”.

### 8.1 Zgodność robót z dokumentacją projektową i specyfikacją.

Roboty powinny być wykonane zgodnie z dokumentacją projektową, ST oraz pisemnymi decyzjami Inspektora.

### 8.2 Odbiór elementów i akcesoriów.

Przed rozpoczęciem montażu elementów należy odbioru pod względem poziomu i pionu elementów budynku, do których mocowane będą elementy ścianek gipsowo-kartonowych. Dostarczone na budowę elementy ścian działowych powinny być odebrane pod względem kompletności dostawy, zgodności typów płyt, elementów rusztu oraz akcesoriów pod względem ich stanu technicznego. Do każdej partii dostarczonych elementów i akcesoriów powinno być dołączone przez producenta zaświadczenie o jakości stwierdzające, że odpowiadają one wymaganiom technicznym, podanym w odpowiednich świadectwach dopuszczenia do stosowania w budownictwie.

Sprawdzeniu podlega:

- zgodność wykonania z dokumentacją techniczną,
- rodzaj zastosowanych materiałów,
- przygotowanie podłoża,
- prawidłowość zamocowania płyt, ich wykończenia na stykach, narożach i obrzeżach,
- wchrowatość powierzchni: powierzchnie suchych tynków powinny stanowić płaszczyzny pionowe, poziome lub o kącie nachylenia przewidzianym w dokumentacji. Kąty dwuścienne utworzone przez te płaszczyzny, powinny być kątami prostymi lub innymi zgodnymi z dokumentacją. Krawędzie przycięcia płaszczyzn powinny być prostoliniowe. Sprawdzenie prawidłowości wykonania powierzchni i krawędzi okładzin należy przeprowadzić za pomocą oględzin zewnętrznych oraz przykładania (w dwu prostopadłych kierunkach) łaty kontrolnej o długości 2,0 m, w dowolnym miejscu powierzchni. Pomiar prześwitu pomiędzy łatą a powierzchnią suchego tynku powinien być wykonywany z dokładnością do 0,5 mm.

### 8.3 Odbiór częściowy

Odbiór częściowy polega na ocenie ilości i jakości wykonanej części robót. Odbioru częściowego robót dokonuje się dla zakresu określonego w dokumentach umownych, według zasad jak przy odbiorze ostatecznym robót. Celem odbioru częściowego jest wczesne



wykręcie ewentualnych usterek w realizowanych robotach i ich usunięcie przed odbiorem końcowym. Odbiór częściowy robót jest dokonywany przez Inspektora nadzoru w obecności kierownika budowy.

#### 8.4 Odbiór końcowy.

Odbiór końcowy odbywa się po zgłoszeniu przez Kierownika Budowy zakończenia prac i gotowość do odbioru. Inspektora Nadzoru w Dzienniku Budowy stwierdza fakt zakończenia robót.

Podczas odbioru należy sprawdzić m. in.:

- atestację dostarczonych elementów,
- zachowanie dopuszczalnych tolerancji wymiarowych (wychylenie elementu w pionie  $\pm 2$  mm, przesunięcie w poziomie  $\pm 3$  mm),
- sprawdzenie podstawowych wymiarów geometrycznych,
- sprawdzenie prawidłowego wykonania spoin na stykach płyt,
- sprawdzenie wchrowatości powierzchni.

### 9. OPIS SPOSOBU ROZLICZENIA ROBÓT TYMCZASOWYCH I PRAC TOWARZYSZĄCYCH

Ogólne ustalenia dotyczące podstawy płatności podano w STB 0.0 „Wymagania ogólne”.

Płaci się za ustaloną ilość [m<sup>2</sup>] wykonania ścianki działowej lekkiej, wg ceny jednostkowej, która obejmuje:

- zakup, dostarczenie w miejsce wbudowania i magazynowanie niezbędnych materiałów, konstrukcji lub wyrobów potrzebnych do wykonania robót objętych STB,
- wykonanie niezbędnej dokumentacji roboczej, obejmującej m.in. sposób wykonania robót objętych STB,
- koszt wykonania niezbędnych rusztowań i pomostów roboczych wykonanych oraz ich rozbiórki wg własnej dokumentacji Wykonawcy,
- wytrasowanie miejsc montażu,
- zamocowanie profilowanych kształtowników stalowych do stropów i podłóg przez przyszlizenie kołkami stalowymi,
- zamocowanie słupków z kształtowników profilowanych do listew poziomych,
- zamocowanie kompletu profili dodatkowych niezbędnych do zawieszenia instalacji, do wykonania wnęk, zawieszenia pułek itp.
- przymocowanie płyt gipsowo-kartonowych do rusztu za pomocą wkrętów,
- ułożenie izolacji ścianek gk z wełny mineralnej.
- przygotowanie zaprawy z gipsu szpachlowego,
- szpachlowanie połączeń płyt i styków ze ścianami i stropem,
- zabezpieczenie spoin taśmą papierową (tylko dla warstw wierzchnich),
- szpachlowanie i cyklinowanie wykańczające,
- wykonanie wszystkich innych robót niezbędnych do wykonania ścianki działowej z płyt gk znajdujących się na rysunkach w PW.

### 10. DOKUMENTY ODNIESIENIA

Przytoczone poniżej normy, instrukcje i zalecenia oraz aprobaty techniczne zastąpić można innymi dokumentami równoważnymi, pod warunkiem zapewnienia cech równoważności tych dokumentów w odniesieniu do ich przedmiotu i zakresu oraz wymagań stawianych parametrom technicznym, jakościowym i użytkowym opisywanych robót budowlanych i asortymentów.

#### 10.1. Normy

- PN-EN 15283-2+A1:2012P Płyty gipsowe zbrojone włóknami. Definicje, wymagania i metody badań. Część 2: Płyty gipsowo-włóknowe
- PN-EN 10162:2005 Kształtowniki stalowe wykonane na zimno -- Warunki techniczne dostawy -- Tolerancje wymiarów i przekroju poprzecznego
- PN-EN 10130:2009 Wyroby płaskie stalowe powlekane ogniowo w sposób ciągły -- Warunki techniczne dostawy
- PN-EN ISO 7050:2011E Wkręty samogwintujące z łbem stożkowym, z wgłębieniem krzyżowym
- PN-EN ISO 3506-4:2009 Własności mechaniczne części złącznych odpornych na korozję ze stali nierdzewnej -- Część 4: Wkręty samogwintujące
- PN-EN 10143:2008 Blachy i taśmy stalowe powlekane ogniowo w sposób ciągły -- Tolerancje wymiarów i kształtu
- Norma ISO Seria 9000, 9001, 9002, 9003, 9004 Normy dotyczące systemów zapewnienia jakości i zarządzania systemami zapewnienia jakości.

#### 10.2. Przepisy związane

- Ustawa z dnia 7 lipca 1994 r. - Prawo budowlane (Dz.U.2018 r., poz.1202 t.j.)
- Warunki techniczne wykonania robót budowlanych – montażowych. Tom 1. Roboty budowlane – wyd. ARKADY.
- Dokumentacja wykonawcza i warsztatowa

Niewymienienie tytułu jakiegokolwiek dziedziny, grupy, podgrupy czy normy nie zwalnia Wykonawcy od obowiązku stosowania wymogów określonych prawem polskim. Wykonawca będzie przestrzegał praw autorskich i patentowych. Jest zobowiązany do odpowiedzialności za spełnienie wszystkich wymagań prawnych w odniesieniu do używanych opatentowanych urządzeń lub metod.