

70K2

1/2

Sprawozdanie z badań konserwatorskich Dworu w Mostach



Opracował
Tomasz Korzeniowski
Tomasz Korzeniowski

Gdańsk 2018

Niniejsze sprawozdanie dotyczy badań konserwatorskich przeprowadzonych w barokowym dworze w Mostach w gminie Kosakowo, w związku z planowanym przez gminę Kosakowo remontem obiektu.

Podstawa opracowania

1. Dokumentacja archiwalna:

- Cz. Betlejewska, J. Dechnik, *Dwór w Mostach z aleją lipową*, Gdańsk 1986 [Zbiory Narodowego Instytutu Dziedzictwa Oddział w Gdańsku, nr inw. ZN/2675/1]
- Cz. Betlejewska, A. KołECKI, *Wieś Mosty na Kępie Oksywskiej woj. Gdańskie. Informacja historyczna i kartograficzna*, Gdańsk 1987 [[Zbiory Narodowego Instytutu Dziedzictwa Oddział w Gdańsku, nr inw. ZN/2691/1]
- B. Hoffmann, B. Hanuszkiewicz, *Orzeczenie. Dwór Mosty m. Kosakowo*, Gdańsk 1979 [Zbiory Narodowego Instytutu Dziedzictwa Oddział w Gdańsku, nr inw. ZN/1842/1]
- Z. Świerk, B. Hanuszkiewicz, *Dwór zabytkowy z oficyną*, Gdańsk 1979 [Zbiory Narodowego Instytutu Dziedzictwa Oddział w Gdańsku, nr inw. ZN/1843/1]
- A. Bielewska, T. Langer, A. Bieluszko, *Dworek zabytkowy w Mostach gm. Kosakowo, pow. Puck*, Gdańsk 1976 [Zbiory Wojewódzkiego Urzędu Ochrony Zabytków w Gdańsku; Zbiory Narodowego Instytutu Dziedzictwa Oddział w Gdańsku, nr inw. ZN/1841/4]

2. Informacje dostępne online:

- Z. Miszewski, *Dworek w Mostach*, Mosty 2017
[źródło: <http://gminakosakowo.pl/wp-content/uploads/2017/03/D-W-O-R-E-K-W-M-O-S-T-A-C-H.pdf>, dostęp: 5.11.2018 r.]

2. Oględziny obiektu

3. Przeprowadzone badania i ich wyniki

Cel przeprowadzonych badań

Celem przeprowadzonych badań było rozpoznanie podstawowych cech poszczególnych elementów składowych budynku ze szczególnym uwzględnieniem wartości historycznych artystycznych i naukowych stanowiących podstawę ochrony prawnej dworu w Mostach. Identyfikacja materiałowa w tym zakresie jest niezbędna dla zapobieżenia zagrożeniom mogącym spowodować uszczerbek dla wartości zabytku. Zagrożenia te mogą się pojawić w związku z planowaną inwestycją i dotyczą ewentualnego uszkodzenia lub zniszczenia substancji zabytkowej chronionej prawnie wpisem do rejestru zabytków.

Zakres przeprowadzonych badań

W ramach przeprowadzonych badań wykonano analizę wizualną obiektu pod względem architektonicznym oraz pod względem wystroju wnętrz. Zgodnie z udzielonym pozwoleniem Pomorskiego Wojewódzkiego Konserwatora Zabytków wykonano liczne odkrywki stanowiące wgląd w strukturę warstw malarskich i tynków.

Badania te poprzedzono analizą opracowania historycznego pod tytułem *Dworek w Mostach* autorstwa Zygmunta Miszewskiego, dostępnego na stronie internetowej Gminy Kosakowo, zawierającego liczne informacje niezbędne do prawidłowego rozpoznania okresu, z którego pochodzą poszczególne elementy architektoniczne oraz elementy wystroju wnętrz.

Zapoznano się z materiałami uzyskanymi z archiwum Wojewódzkiego Konserwatora Zabytków w Gdańsku oraz archiwum Narodowego Instytutu Dziedzictwa Oddział w Gdańsku. Ze względu na zaginięcie części akt konserwatorskich dotyczących Dworu w Mostach, jedynym dostępnym w zbiorach PWKZ dokumentem była inwentaryzacja konserwatorska sporządzona w 1976 roku, zawierająca część opisową i rysunkową.

Dokument ten, szczególnie w części rysunkowej, w zestawieniu z dostępnymi fotografiami archiwalnymi z lat siedemdziesiątych, stanowi najcenniejsze źródło archiwalne decydujące o kierunku wszelkich przedsięwzięć inwestycyjnych planowanych w Dworze w Mostach.

W ramach badań wykonano odkrywki we wnętrzu dworu, które ujawniły istnienie osiemnastowiecznych tynków i historycznych warstw malarskich w kilku pomieszczeniach.

Historia obiektu

Dokumentacja archiwalna i literatura w znacznym zakresie przybliży historię miejscowości Mosty i znajdującego się tam folwarku oraz jego kolejnych właścicieli, a niewiele wspomina na temat architektury samego dworu.

Z. Miszewski przypuszcza, że zabudowania folwarku wraz z dworem zostały wzniesione przez Holendrów, którzy osiedlili się w Mostach na przełomie XVI i XVII w. oraz przypuszcza, że dwór ten mógł zacząć funkcjonować między 1610 a 1615 r.¹ Niestety w tekście brakuje odniesień do materiałów archiwalnych wykorzystanych przez autora, przez co trudnym jest potwierdzenie takiego datowania. Według dokumentacji archiwalnej z 1986 r. pierwsza wzmianka o istnieniu dworu w Mostach pochodzi z tabel podatkowych z 1773 r.²

Z. Miszewski wspomina również o trzech przebudowach dworu które miały miejsce pod koniec XVII w., w 2. poł. XVIII w. oraz w 1819-1829 r.³ W czasie tej ostatniej połączono oficynę z dworkiem poprzez wybudowanie niskiego łącznika – obecnie podwyższonego i połączonego dachem z dworem – wyposażono wnętrza w kominki i wyłożono je boazerią.⁴

Obiekt wpisano do rejestru zabytków województwa pomorskiego dnia 4 stycznia 1972 r. pod numerem 411.

¹ Z. Miszewski, *Dworek w Mostach*, Mosty 2017, s. 3

² Cz. Betlejewska J. Dechnik, *Dwór w Mostach z aleją lipową*, Gdańsk 1986, s. 2 [Zbiory Narodowego Instytutu Dziedzictwa Oddział w Gdańsku, nr inw. ZN/2675/1]

³ Z. Miszewski, *Dworek...*, s. 4-5.

⁴ Tamże, s. 5

Program prac konserwatorskich

Niniejszy program prac konserwatorskich został sformułowany na podstawie przeprowadzonych badań zabytku i jest jednocześnie zbiorem wniosków stanowiących podsumowanie tychże badań.

1) Przywrócenie barokowej formy architektonicznej budynku.

W trybie planowanej inwestycji niezbędne jest przywrócenie zewnętrznej formy architektonicznej dworu, zgodnie ze stanem udokumentowanym w inwentaryzacji konserwatorskiej z 1976 r. Dotyczy to w szczególności:

- a. konieczności usunięcia z elewacji frontowej tarasu widokowego i wspierającego go portyku kolumnowego,
- b. przywrócenia formy architektonicznej szczytu od strony południowej do kształtu udokumentowanego w 1976 r. (uwzględniając wszelkie elementy architektoniczne, w szczególności woluty wykonane w zaprawie tynkarskiej),
- c. usunięcia nadbudowy łącznika pomiędzy budynkiem głównym dworu a oficyną i pozostawienie tegoż łącznika w formie parterowej nakrytej dachem ceramicznym, którego formę udokumentowano w 1976 r.,
- d. usunięcie wszelkich architektonicznych elementów dodanych do bryły budynku oficyny w wyniku prac przeprowadzonych po 1998 r.,
- e. należy rozważyć przebudowę schodów przed wejściem głównym, tak aby nadać im formę charakterystyczną dla epoki baroku – zarówno pod względem materiałowym jak i formalnym.

2) Prace konserwatorskie we wnętrzach dworu.

Odnosnie zamierzeń inwestycyjnych planowanych we wnętrzu dworu należy uwzględnić następujące uwagi:

- a. konieczne jest przywrócenie sieni głównej do formy charakterystycznej dla XVIII w. poprzez usunięcie wszystkich dekoracji sztukatorskich umieszczonych w tym pomieszczeniu po 1998 r.,
- b. niezbędne jest odtworzenie kamiennej posadzki sieni analogicznie do autentycznej osiemnastowiecznej kamiennej posadzki zachowanej w centralnym pomieszczeniu traktu komunikacyjnego dworu (pomieszczenie sąsiadujące z sienią). Wspomniana kamienna posadzka z płyt z wapienia olandzkiego (szwedzkiego) jest jednym z najcenniejszych elementów architektonicznych całego dworu. Wymaga ona dokładnego zabezpieczenia przed ewentualnymi uszkodzeniami, które mogą powstać w trakcie prowadzonych prac remontowych.
- c. Wskazane jest przywrócenie elementów sztukatorskich charakterystycznych dla XVIII w. analogicznych do detali zachowanych na pierwszym piętrze dworu (faseta),
- d. kolorystykę ścian wszystkich pomieszczeń dworu należy zaaranżować na zasadzie analogii do relikwów polichromii odkrytych na ścianach pierwszego piętra – z uwzględnieniem wyników badań opisanych w drugiej części opracowania,
- e. w trybie planowanych prac remontowych wyklucza się skucie istniejących tynków. Dopuszczalne jest jedynie lokalne ich usunięcie w strefach przebiegu

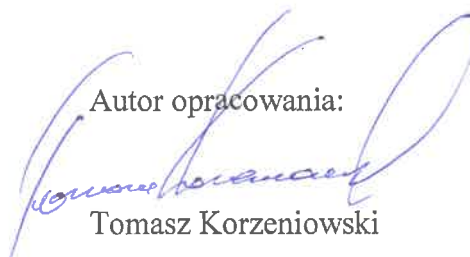
instalacji elektrycznych, grzewczych lub wod.-kan. po wcześniejszym upewnieniu się, że nie spowoduje to uszkodzenia reliktyw historycznych zapraw tynkarskich, które występują w niektórych pomieszczeniach. Zabieg oczyszczenia tynków z istniejących warstw malarskich oraz przygotowanie podłoża pod nową farbę, powinien zostać przeprowadzony ze szczególną ostrożnością – tak aby ingerencja w strukturę istniejących tynków nie przekraczała kilku milimetrów. Pomimo, że wszystkie wnętrza dworu pokryte są nowymi tynkami, ich ostrożne traktowanie podczas remontu jest konieczne w celu wykluczenia ewentualnych uszkodzeń oryginalnej substancji zabytkowej kryjącej się pod współczesną zaprawą,

- f. działania dotyczące pomieszczenia traktu komunikacyjnego znajdującego się za sienią, powinny obejmować usunięcie wszystkich dekoracji sztukatorskich wykonanych po 1998 r., zmianę kolorystyki ścian – analogicznie do założeń przyjętych dla sieni – oraz prace rekonstrukcyjne schodów spiralnych z uwzględnieniem konieczności przeprowadzenia prac konserwatorskich elementów autentycznych (trzon, podsufitka, wybrane elementy balustrad) i rekonstrukcji balustrady wykonaniu odrębnej dokumentacji projektowej z uwzględnieniem analogicznych przykładów tzw. schodów gdańskich z XVIII w.
- g. należy przywrócić drewniane podłogi w geometrycznym układzie parkietu udokumentowanego w pomieszczeniach parteru w inwentaryzacji z 1976 r.

W drugiej części opracowania znajdują się szczegółowe wyniki badań konserwatorskich pozostałych pomieszczeń dworu wraz z wnioskami dotyczącymi kolorystyki wraz z wytycznymi do rekonstrukcji barokowej dekoracji sztukatorskiej. Wytyczne te stanowią integralną część niniejszego programu.

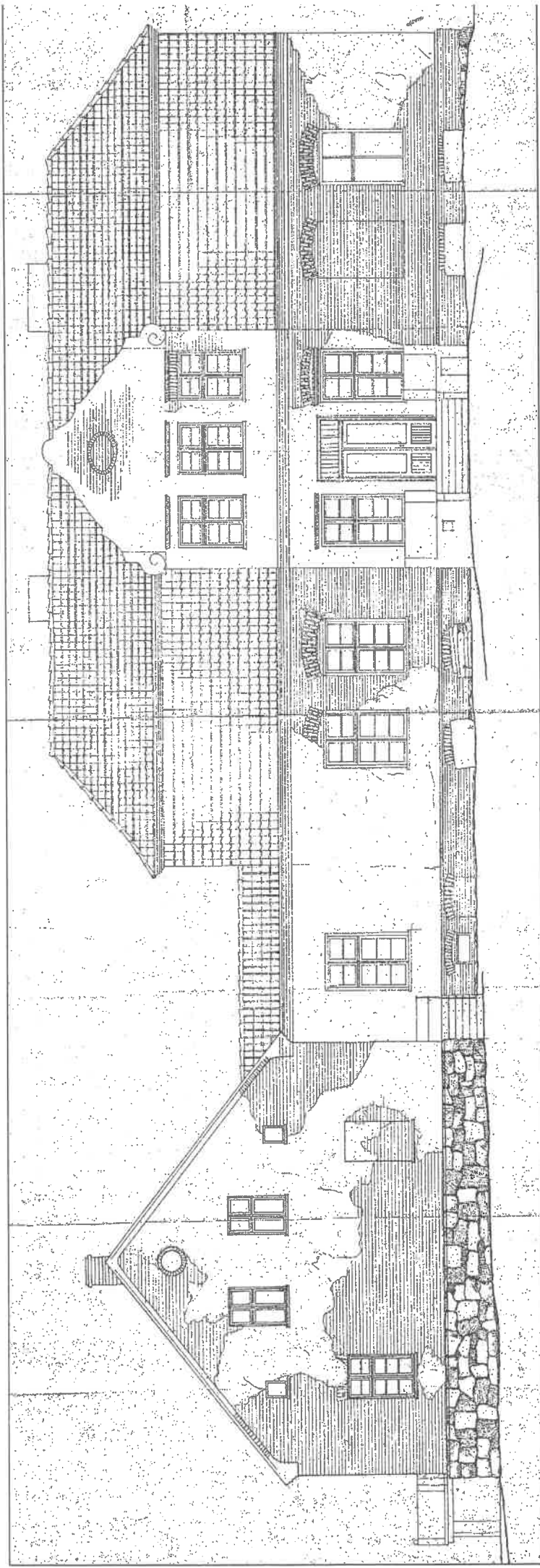
Ze względu na ujawnienie, w toku prowadzonych prac badawczych, licznych autentycznych reliktyw wystroju architektonicznego, planowany remont dworu należy przeprowadzić przy stałej obecności dyplomowanego konserwatora dzieł sztuki, tak aby nie dopuścić do zniszczenia lub uszkodzenia historycznej substancji obiektu, która może się kryć pod współczesnymi warstwami zapraw mineralnych, zastosowanych podczas remontów przeprowadzonych po 1998 roku.

Autor opracowania:

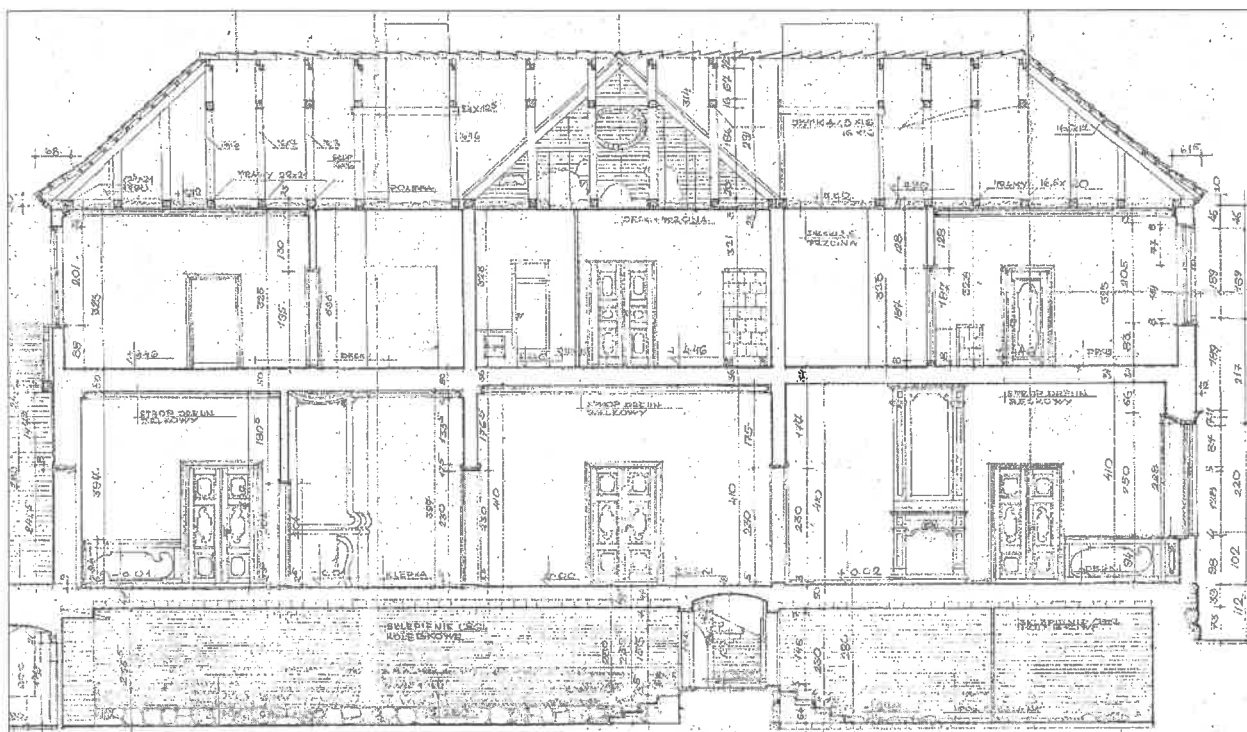


Tomasz Korzeniowski

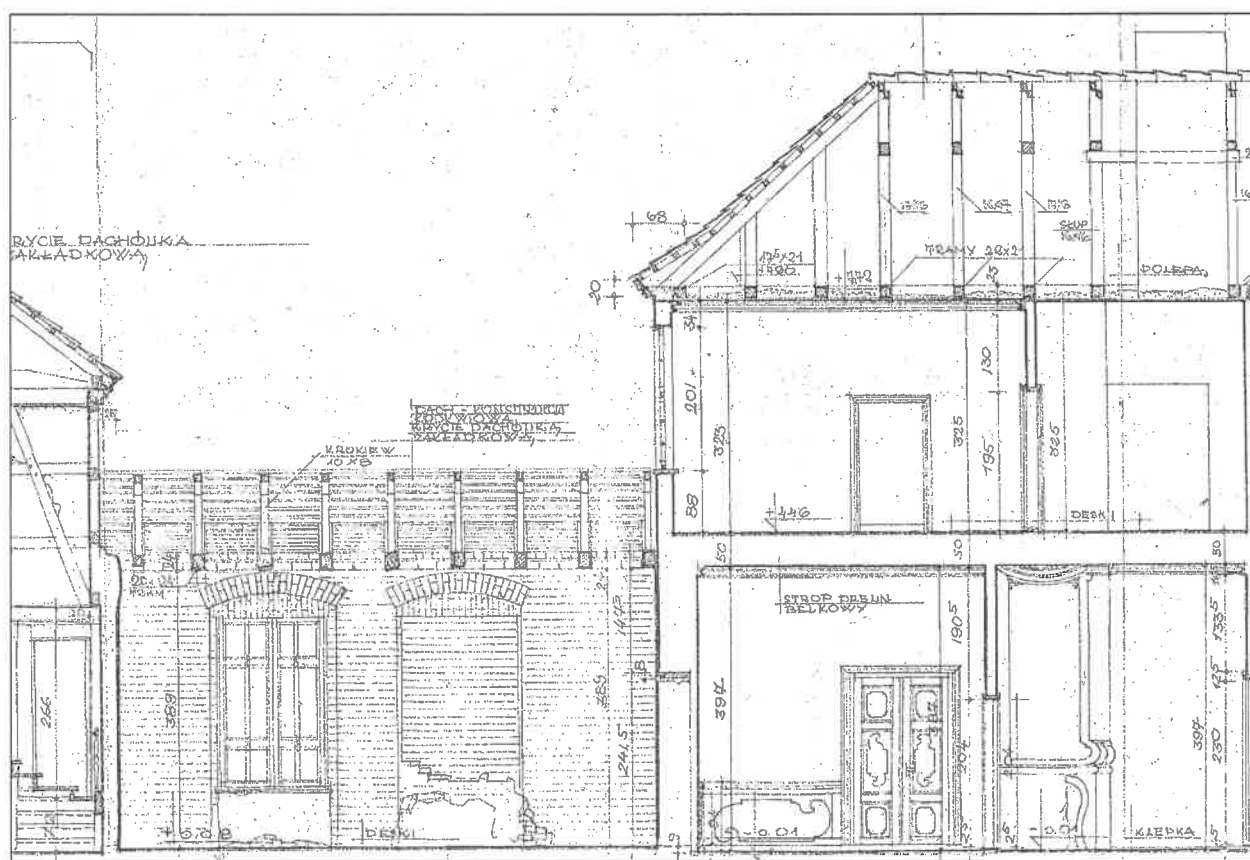
Dokumentacja archiwalna – wybrane fragmenty



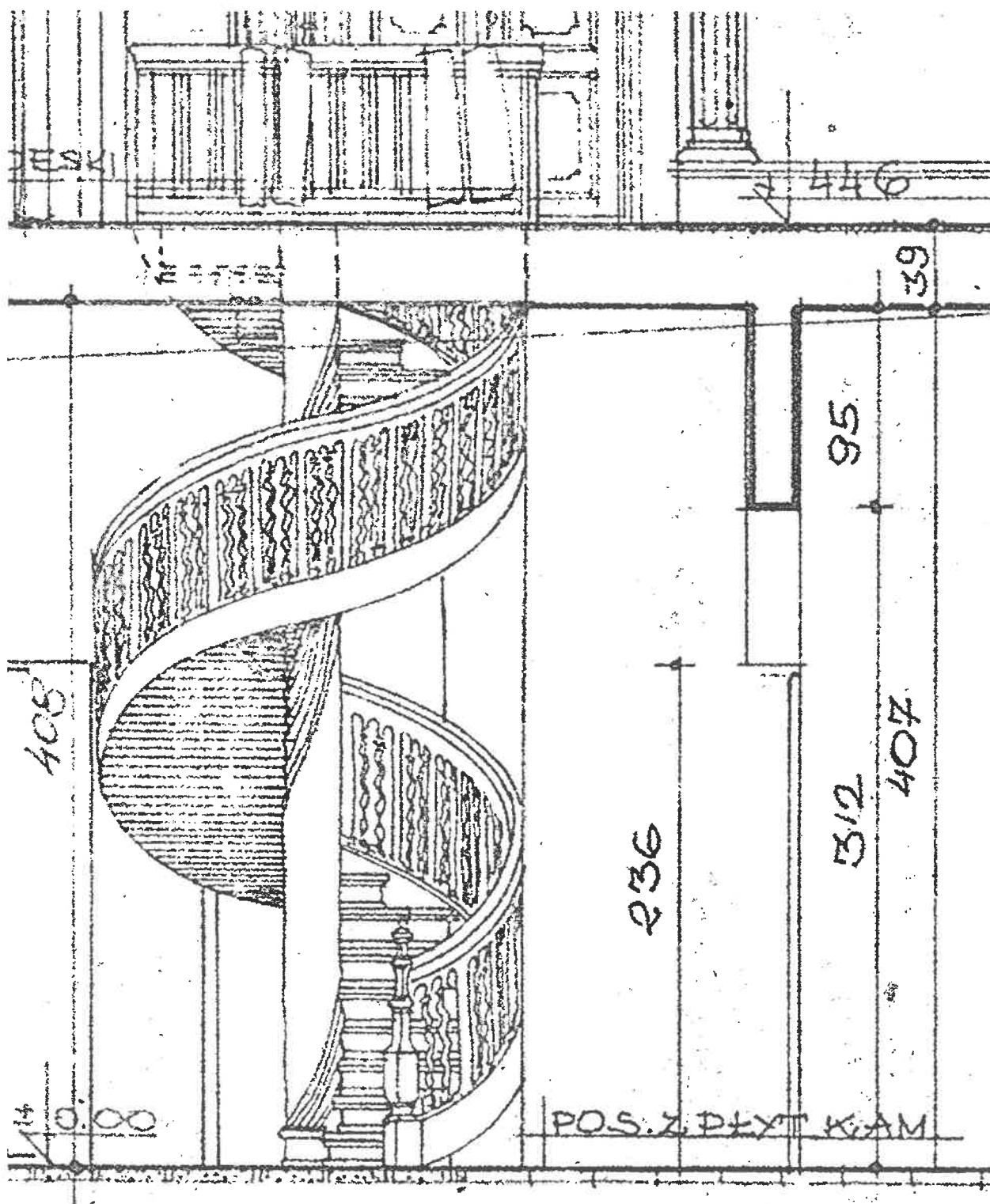
1. Fragment inwentaryzacji konserwatorskiej dworu w Mostach z 1976 r. ryc. A-9. Widoczny oryginalny wygląd elewacji i dachów od strony południowej.



2. Fragment inwentaryzacji konserwatorskiej dworu w Mostach z 1976 r. ryc. A-8. Widoczne wyposażenie wnętrza.



3. Fragment inwentaryzacji konserwatorskiej dworu w Mostach z 1976 r. ryc. A-8. Widoczna oryginalna wysokość dachu oficyny.



5. Fragment inwentaryzacji konserwatorskiej dworu w Mostach z 1976 r. ryc. A-7. Widoczny szkic oryginalnego kształtu tralek balustrady schodów.