

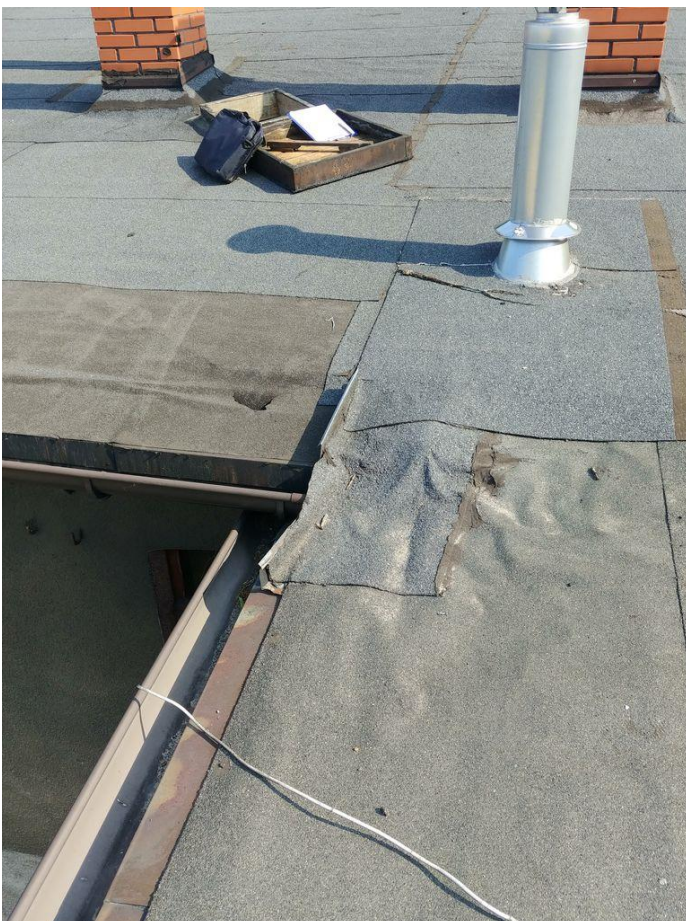


*Zdjęcie 2 Dach nad północną częścią budynku – widok ogólny*



*Zdjęcie 3 Pokrycie nad południową częścią budymku. Widok ogólny. Nowe kominy i obróbki nie budzą zastrzeżeń w zakresie jakości wykonania.*

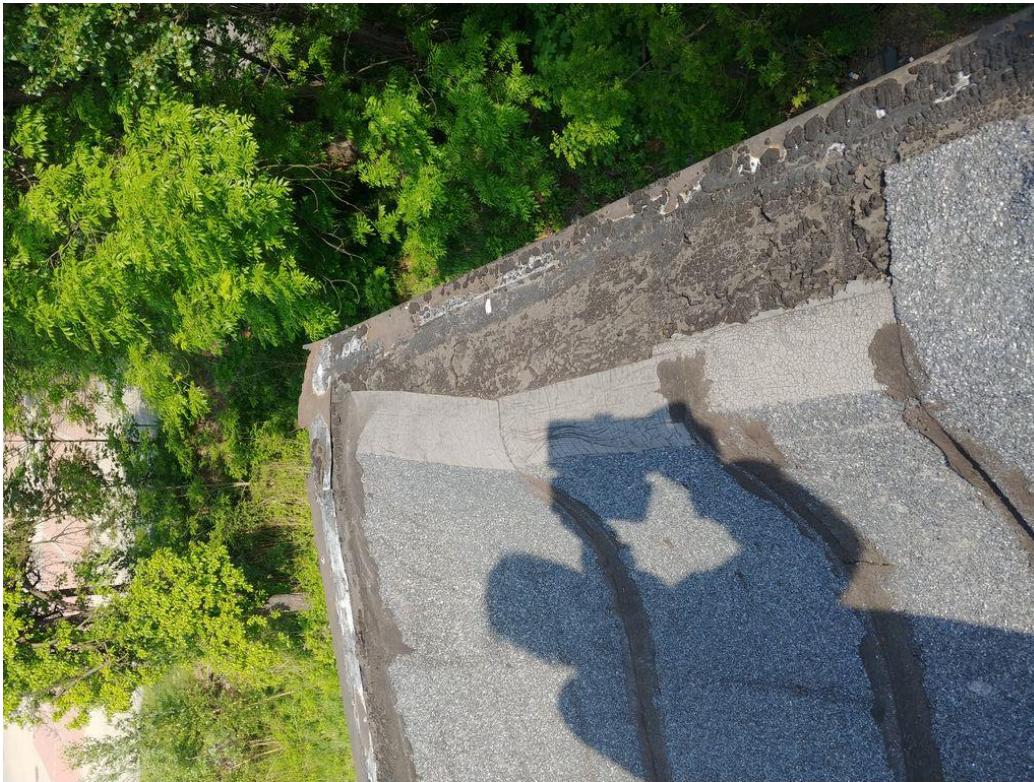




*Zdjęcie 4 Linia okapu nad północną częścią dachu. Nierówna powierzchnia pokrycia z papy zapewnia spływ wody do widocznej nieszczelności zamiast do rynny.*

*Zdjęcie 5. Podczas krycia dachu papą, nie naprawiono deskowania połaci.*





*Zdjęcie 7 Sposób pokrycia papy ogniomuru od strony drogi.*



*Zdjęcie 6 sposób wykonania otworu w rynnie w miejscu połączenia z rurą spustową.*





Zdjęcie 9 Skorodowane obróbki blacharskie w północno – zachodnim narożu budynku.



Zdjęcie 8. Ogniomur na ścianie zachodniej





Zdjęcie 10, 11 Ogniomur. Strona południowa. Wykonanie to nie zapewnia szczelności pokrycia dachowego.



Zdjęcie 12 Komin w części południowej. Nieszczelności na styku z pokryciem z papy.





*Zdjęcie 13, 14 Podbitka z desek bezpośrednio pod dziurą w pokryciu papowym, mocowana pomiędzy belkami krokwiowymi zamiast na nich.*



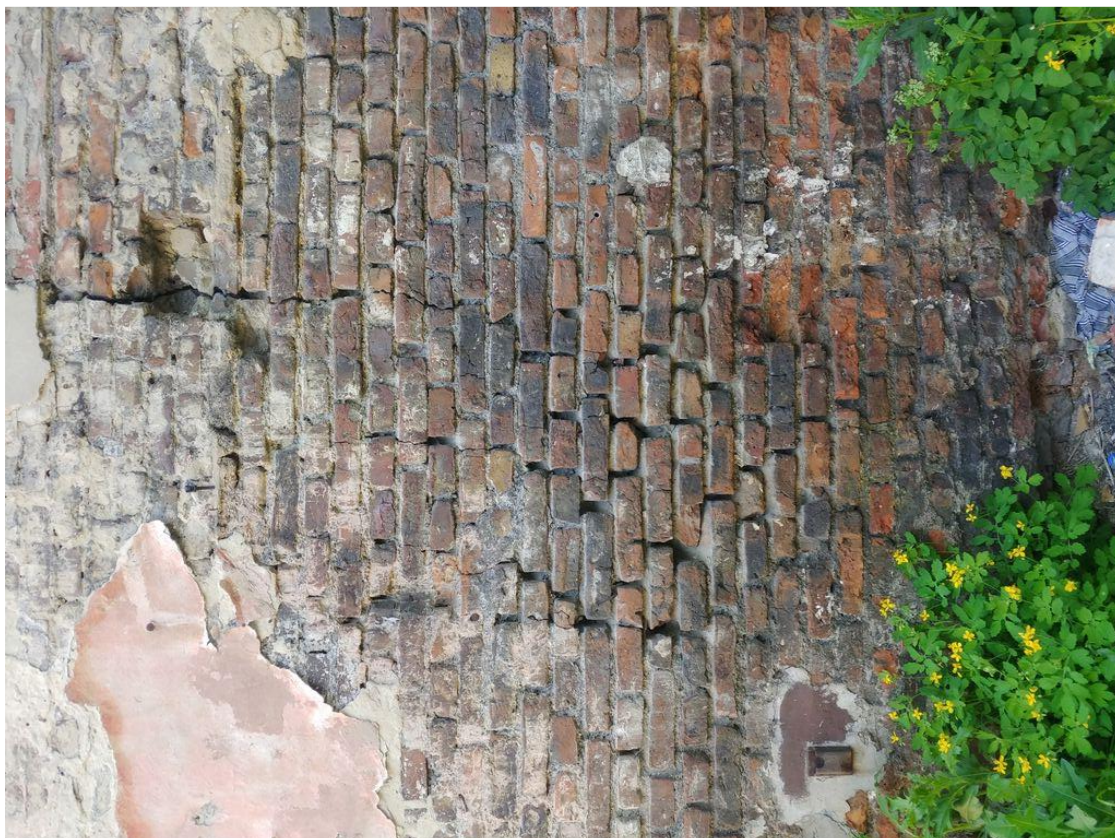


*Zdjęcie 15 Stopień przed wejściem do budynku wymaga naprawy.*



*Zdjęcie 16 Skrzydło południowe budynku i ściana szczytowa. Widok ogólny.*





*Zdjęcie 17, 18 Południowa ściana szczytowa: widoczne spękania, wypłukane spoiny oraz ubytki tynku.*



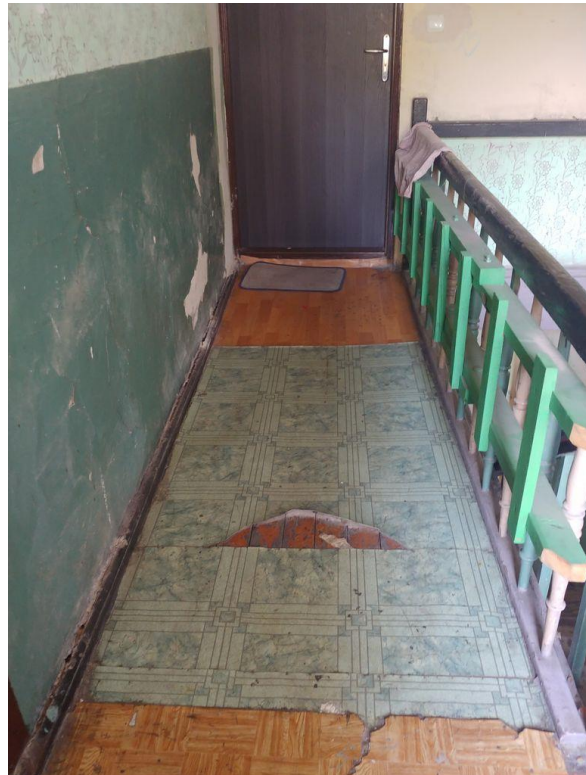


*Zdjęcie 19, 20 Zachodnia ściana szczytowa. Pomimo, że założone plomby nie są uszkodzone, to ściana wymaga niezwłocznej naprawy.*





Zdjęcie 21 Pozostałe elewacje: zaleca się wymianę wszystkich tynków oraz przeprowadzenie termomodernizacji obiektu.



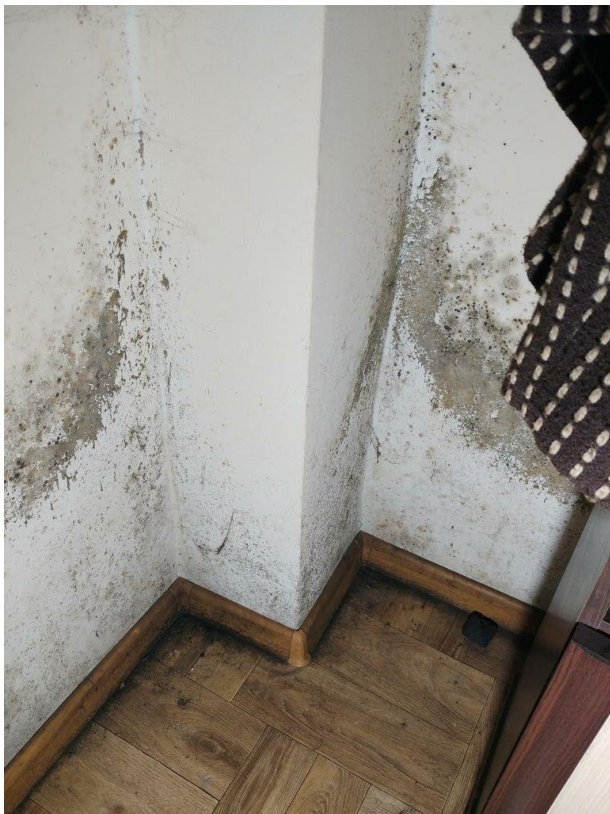
Zdjęcie 22, 23 Klatka schodowa wymaga wykonania typowych remontowych prac budowlanych.





*Zdjęcie 24, 25, 26 Pustostan na parterze. Brak uszkodzeń elementów konstrukcyjnych. Lokal wymaga jednak wymiany elementów wykończeniowych (tynki, malatura, wykładzina, stolarka) oraz przeprowadzenia dezynfekcji.*



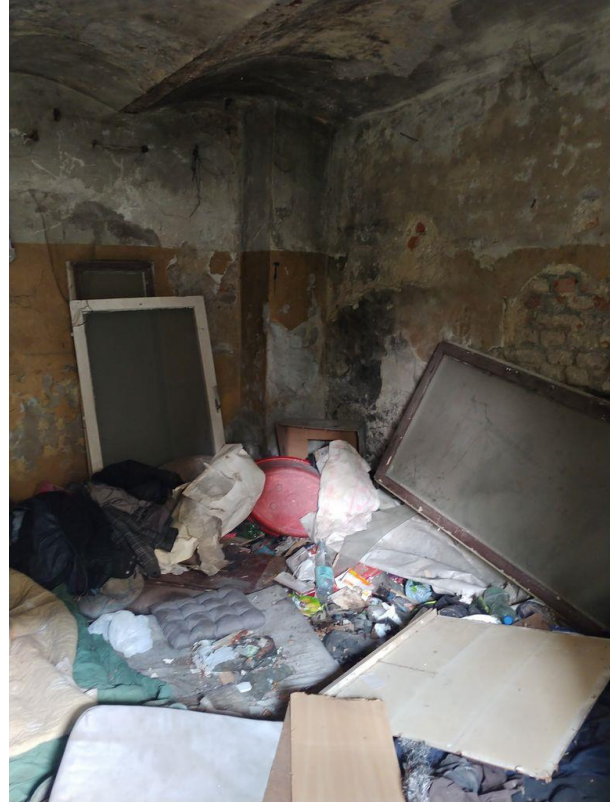


*Zdjęcie 27, 28 Mieszkanie na parterze po prawej stronie. Pleśń na ścianie w przedpokoju i w łazience*



*Zdjęcie 29, 30 Mieszkanie na parterze po prawej stronie. Kuchnia oraz skrajny południowy pokój od strony lokalu z osobnym wejściem. Warunki sanitarne wskazują na konieczność wykwaterowania budynku na czas robót budowlanych.*





Zdjęcie 31, 32 Lokal z osobnym wejściem w południowym skrzydle budynku. Widoczne połączenie pokoju stołowego z alkową. Pomieszczenie to przylega do mieszkania na parterze, pokazanego na zdjęciach powyżej. Zastane warunki higieniczno – sanitarne są na nieakceptowanym poziomie. Na kominie w mieszkaniu powyżej, tuż nad podłogą widoczne są ślady po działaniu ognia.



Zdjęcie 33 Mieszkanie na piętrze w zachodniej części budynku z wyraźnymi śladami zalania.





Zdjęcie 35 Pęknięcie zachodniej ściany szczytowej widoczne w pokoju.



Zdjęcie 34 Mieszkanie jw. - kuchnia. Zalanie spowodowało powstanie kałuży. Obudowę przewodu kominowego należy wymienić.





Zdjęcie 36 Wejście do pustostanu na piętrze, w skrzydle południowym. Widoczny zaciec na suficie oraz tynki ścian w złej kondycji.



Zdjęcie 37 Pomieszczenie kuchenne w tym samym mieszkaniu.



Zdjęcie 38 „Wydzielona” z kuchni łazienka...





Zdjęcie 39 ... wraz z ubikacją. W mieszkaniu nie ma wentylacji.



Zdjęcie 40 Różnica poziomów pomiędzy pokojami. Tynki wymagają naprawy poprzez ich wymianę. Zdjęcie zrobiono w pokoju nad pustostanem z osobnym wejściem.



Zdjęcie 41 Zarysowane nadproże okienne oraz tynk wymagający naprawy.





*Zdjęcie 42 Ślady po ogniu na kominie pochodzą z pustostanu z osobnym wejściem!*



*Zdjęcie 43 To mieszkanie nie spełnia żadnych standardów. Nie mniej jednak zaleca się podjąć próbę wyremontowania budynku i selektywnie dobierać lokatorów w czasie jego zasiedlania.*