

**SAMODZIELNY PUBLICZNY ZAKŁAD OPIEKI ZDROWOTNEJ
W MYŚLENICACH**

32-400 Myślenice ul. Szpitalna 2 **Informacja** (012) 27-30-355, 27-30-205

sekretariat 37-20-670, 37-20-671 **fax.** 272-18-55

NIP: 681-169-06-68, **REGON:** 000300570,

Myślenice, dnia 13.09.2021r.

**Do wszystkich
Wykonawców**

WYJAŚNIENIA TREŚCI SWZ, PYTANIA, ODPOWIEDZI I MODYFIKACJE

Dotyczy: postępowania prowadzonego w trybie podstawowym na podstawie art. 275 pkt 1 ustawy z 11 września 2019 zgodnie z przepisami ustawy Prawo zamówień publicznych (*Dz. U. z 2019 r. poz.2019 tekst jednolity z późn. zm.*), którego przedmiotem jest wykonanie robót budowlanych dla zadania inwestycyjnego pn. „Przebudowa, rozbudowa i modernizacja pomieszczeń SPZOZ w Myślenicach dla potrzeb Oddziału Wewnętrznego z Intensywną Opieką Kardiologiczną, Oddziału Neurologii z Pododdziałem Udarowym wraz z wyposażeniem oraz zakupem aparatury medycznej” w systemie zaprojektuj i wybuduj. Nr sprawy 28/PN/21

(1) Pytania Wykonawcy pierwszego:

Pytanie 1:

Czy Zamawiający uzna warunek określony w Rozdziale II pkt 7.4a) za spełniony jeśli wykonawca wykaże, że wykonał co najmniej;

a) Jedną robotę budowlaną i/lub zamówienie zrealizowane w formule zaprojektuj i wybuduj obejmujące swoim zakresem zaprojektowanie i wykonanie robót budowlanych polegających na przebudowie i/lub rozbudowie i/lub nadbudowie i/lub odbudowie i/lub budowie Oddziału Szpitalnego **lub w czynnym obiekcie szpitalnym**, o powierzchni użytkowej co najmniej 450m² i wartości robót co najmniej 2.500.000,00 brutto, obejmującej co najmniej:

1. Branżę ogólnobudowlaną i/lub konstrukcyjno-budowlaną;
2. Instalacje elektryczne
3. Instalacje gazów medycznych
4. Instalacje wentylacji i klimatyzacji
5. Zagospodarowanie terenu.

Odpowiedź: Zamawiający uzna warunek za spełniony.

(2) Pytania Wykonawcy drugiego:

Zamawiający wymaga, aby przedmiot zamówienia posiadał deklarację CE wystawioną przez producenta. Zwrócenia uwagi wymaga fakt, że wskazana dyrektywa 2007/47/EC zmieniająca dyrektywę 93/42/EWG została zastąpiona Rozporządzeniem Parlamentu Europejskiego i Rady (UE) 2017/745 z dnia 5 kwietnia 2017 r., przez dyrektywę MDR. Zgodnie z obowiązującą dyrektywą wyroby nieposiadające obowiązku certyfikacyjnego (Klasa I) – muszą być od

wskazanej dacie (1 czerwca 2021 r.) zgodnie z MDR i posiadać deklarację zgodności wydaną przez producenta na podstawie MDR. W opinii jednostek notyfikowanych dotyczącej ustalenia, czy dyrektywa 93/42/WE ma zastosowanie do wózków zabiegowych, wózków reanimacyjnych, wózków do przechowywania wyrobów medycznych i leków, regałów i szaf o wysokiej gęstości składowania, systemów regałów i wózków z otwartą ramą, modułów ISO, systemów półek i szaf z materiałów o potwierdzonej czystości mikrobiologicznej, wózków ratunkowych oraz powiązanych akcesoriów, takich jak prowadnice teleskopowe, prowadnice kulkowe i wyroby z tworzyw sztucznych w tym etykiety, a także pojemników nie są na tym etapie wyrobami medycznymi w UE, ponieważ nie są objęte definicją określoną w art. 1 (definicja, zakres)/2a (wyrób medyczny) i 2b (wyposażenie dodatkowe). Dysponujemy stosowną dokumentacją potwierdzającą ten stan prawny. Z powyższego wynika, że przedmiot zamówienia nie posiadał obowiązku certyfikacji zgodnie z nieobowiązującą dyrektywą 93/42/EWG. Zatem nie ma możliwości zastosowania okresu przejściowego dla wyrobów klasy I. Oznacza to również, że przedmiot zamówienia jako wyrób medyczny musi posiadać numer UDI. Ponieważ zamawiający nie może stawiać warunku niezgodnego prawem wnosimy o zniesienie tego wymagania.

Odpowiedź: Zamawiający przyznaje, że wymóg dostarczenia – w odniesieniu do mebli o konstrukcji płycinowej z płyty meblowej – deklaracji zgodności producenta potwierdzającej zgodność produktów z wymaganiami dyrektyw Unii Europejskiej 93/42 EWG, wraz z certyfikatem ISO 9001 dotyczącym produkcji i instalacji produktów medycznych oraz certyfikatem ISO 13485 dotyczącym systemów zarządzania jakością wyrobów w zakresie produkcji, instalacji oraz wykonania czynności serwisowych dla specjalizowanych produktów medycznych, nie jest uzasadniony w aktualnym stanie prawnym i został umieszczony w SWZ omyłkowo. W związku z powyższym Zamawiający dokonuje zmiany treści SWZ w części zatytułowanej „SPECYFIKACJA WYPOSAŻENIA TECHNOLOGICZNEGO POMIESZCZEŃ – 1.1” w ten sposób, że w opisie wymogów technicznych dla mebli o konstrukcji płycinowej z płyty meblowej usuwa punkt 1.2 o treści: „*Deklaracji zgodności producenta potwierdzającą zgodność produktów z wymaganiami dyrektyw Unii Europejskiej 93/42 EWG z załączonym certyfikatem ISO 9001 dla producenta dotyczącym produkcji i instalacji produktów medycznych i certyfikatem ISO 13485 – dot. systemów zarządzania jakością wyrobów w zakresie produkcji, instalacji oraz wykonania czynności serwisowych dla specjalizowanych produktów medycznych.*”

Z opisu przedmiotu zamówienia zawartego w SWZ wynika, że zamawiający opisał meble jednego z producentów. Czy zamawiający zmieni opis zawarty w SWZ w taki sposób aby umożliwić rzeczywistą konkurencję?

Odpowiedź: *W Programie Funkcjonalno Użytkowym określone zostały minimalne wymagania , jakie powinno spełniać wyposażenie. Zamawiający dopuszcza zaoferowanie wyposażenia o parametrach nie niższych, niż*

(3) Pytania firmy Wykonawcy trzeciego:

Dot. Dozownik mydła w płynie – 57 sztuk

1. Czy Zamawiający będzie wymagał dozowników do mydła w płynie opisanych poniżej?

Dozownik w kolorze białym z okienkiem do kontroli ilości poziomu mydła. Pojemność 800 ml. Zamykany na kluczyk. Pokrywa przednia jest przyciskiem, co umożliwia dozowanie łokciem, bez użycia dłoni. Głębokość 11,5 cm, wysokość 25 cm, szerokość 11,5 cm. Deklaracja zgodności.

Odpowiedź: Zamawiający wymaga: dozowniki mydła w płynie i dozowniki na płyn dezynfekcyjny: Dozowniki manualne (łokciowe) i automatyczne w systemie zamkniętym NEXA, który obecnie jest używany na terenie szpitala i który jest kompatybilny ze środkami dezynfekującymi i myjącymi: Spirigel Complete, Seraman Soft w opakowaniach jednorazowych po 750 ml (zamawianymi z umowy przetargowej).

dot. Dozownik na płyn dezynfekcyjny – 14 sztuk

1. Czy Zamawiający będzie wymagał dozowników na płyn dezynfekcyjny opisanych poniżej?

Dozownik z przyciskiem łokciowym na jednorazowe wkłady o pojemności 500 ml. Korpus wykonany z aluminium i tworzywa ABS. Wysokość 28,3 cm, szerokość 8,2 cm, głębokość 22,5 cm. Deklaracja zgodności.

Odpowiedź: Zamawiający wymaga: dozowniki mydła w płynie i dozowniki na płyn dezynfekcyjny: Dozowniki manualne (łokciowe) i automatyczne w systemie zamkniętym NEXA, który obecnie jest używany na terenie szpitala i który jest kompatybilny ze środkami dezynfekującymi i myjącymi: Spirigel Complete, Seraman Soft w opakowaniach jednorazowych po 750 ml (zamawianymi z umowy przetargowej).

Dot. Dozownik ze środkiem dezynfekcyjnym na fotokomórkę – 4 szt.

1. Czy Zamawiający będzie wymagał dozowników na środek dezynfekcyjny na fotokomórkę opisanych poniżej?

Bezdotykowy automatyczny dozownik płynu dezynfekcyjnego w sprayu na jednorazowe wkłady o pojemności 1000 ml. Zasilany 4 bateriami R14. Zamykany na kluczyk. Diodowy wskaźnik: zielony - gotowość do pracy, czerwony - wymienić baterie. Wysokość 27,5 cm, szerokość 15,4 cm, głębokość 10 cm. Deklaracja zgodności.

Odpowiedź: Zamawiający wymaga: dozowniki mydła w płynie i dozowniki na płyn dezynfekcyjny: Dozowniki manualne (łokciowe) i automatyczne w systemie zamkniętym NEXA, który obecnie jest używany na terenie szpitala i który jest kompatybilny ze środkami dezynfekującymi i myjącymi: Spirigel Complete, Seraman Soft w opakowaniach jednorazowych po 750 ml (zamawianymi z umowy przetargowej).

Dot. Drabinka do ćwiczeń – 1 szt.

1. Czy Zamawiający będzie wymagał dostarczenia drabinki do ćwiczeń opisanej poniżej?

Drabinka wykonana z drewna bukowego. W zestawie 8x śruba oraz 4x uchwyty do mocowania. Szczelble w owalnym kształcie. Zgodna z normą PN-EN 12346. Wymiary 78x225x10 cm.

Odpowiedź: Zamawiający będzie wymagał aby drabinka spełniała parametry i posiadała deklaracje bezpieczeństwa i dopuszczenia do użytkowania ma być

dostosowana do ćwiczeń, rehabilitacji pacjentów szpitalnych, drewniana wysokość 195 szerokość 80cm.

dot. Kuchenka mikrofalowa – 2 szt.

1. Czy Zamawiający będzie wymagał kuchenki mikrofalowej opisanej poniżej?
Kuchenka mikrofalowa o mocy 700 W. 5 poziomów grzania. Talerz obrotowy. Pojemność 20 litrów. Wyświetlacz LED. Sygnalizacja końca pracy. Zasilanie 230V.
Odpowiedź: Zamawiający wymaga kuchenki mikrofalowej moc min 700W, pojemność min 17 l, sygnalizacja końca pracy, zasilanie 230 V.

Dot. Lodówka podblatowa w pom. 1.2.15 – Pokój pielęgniarek

1. Prosimy Zamawiającego o potwierdzenie, iż wymagane jest dostarczenie lodówki podblatowej opisanej w załączniku nr 13 (tj. plik „IR_025-21_PFU_Specyfikacja_13_2021.07.14”).

Odpowiedź: Minimalne wymagane parametry podane w Programie Funkcjonalno Użytkowym..

Dot. Płyta indukcyjna 50 cm – 1 szt.

1. Czy Zamawiający dopuści płytę indukcyjną o polach grzejnych jak poniżej?
Pozostałe parametry wymagane pozostają bez zmian.
*Pole 1 [W] 1400/2500
Pole 2 [W] 2300/3200
Pole 3 [W] 1800/2800
Pole 4 [W] 2300/3200*

Odpowiedź: Zamawiający nie dopuszcza. Minimalne wymagane parametry podane w Programie Funkcjonalno Użytkowym.

Dot. Podajnik na ręczniki pojedyncze – 43 szt.

1. Czy Zamawiający będzie wymagał podajniki na ręczniki opisane poniżej?
Pojemnik na ręczniki papierowe w roli w kolorze białym z okienkiem do kontroli ilości ręcznika. Maksymalna średnica roli 20,5 cm i wysokość 23 cm. Zamykany na kluczyk. Wysokość 35,5 cm, szerokość 23 cm, głębokość 23 cm. Deklaracja zgodności.
Odpowiedź: Zamawiający wymaga podajnik na pojedyncze ręczniki papierowe składane ZZ o pojemności 500 – 600 sztuk wykonany z tworzywa ABS w białym kolorze z okienkiem, zamykany na kluczyk.

Dot. podajnik na ręczniki pojedyncze ze stali nierdzewnej – 14 szt.

1. Czy Zamawiający będzie wymagał podajniki na ręczniki pojedyncze ze stali nierdzewnej opisane poniżej?
Pojemnik na ręczniki papierowe w rolach o średnicy 22 cm wykonany ze stali matowej. Wysokość roli maksymalna 25 cm. Zamykany zamkiem. Wysokość 33 cm, szerokość 21 cm, głębokość 20,5 cm. Deklaracja zgodności.
Odpowiedź: Zamawiający wymaga podajnik na pojedyncze ręczniki papierowe składane ZZ o pojemności 500 – 600 sztuk wykonany z tworzywa ABS w białym kolorze z okienkiem, zamykany na kluczyk.

Dot. Pojemnik na zużyte ręczniki – 57 szt.

1. Czy Zamawiający będzie wymagał pojemników na zużyte ręczniki opisanych poniżej?
Kosz na odpady o pojemności 28 litrów w kolorze białym wykonany z ABS. Otwierany pedałem nożnym.
Odpowiedź: Zamawiający wymaga kosze na odpady wykonane z tworzywa ABS, w kolorze białym, z pokrywą otwieraną pedałem nożnym. Łatwy do utrzymania w

czystości, odporny na preparaty dezynfekcyjne dostosowane wielkością do pomieszczeń; pojemność - 30 litrów, 60 litrów, 80 litrów.

Dot. Szczotka do WC – 25 szt.

1. Czy Zamawiający będzie wymagał szczotki do WC opisanej poniżej?

Szczotka do WC z uchwytem mocowanym do ściany. Tuba z przykrywką. Szczotka wykonana ze stali. Wysokość 40 cm. Średnica 9 cm.

Odpowiedź: Zamawiający wymaga Szczotki do WC z pojemnikiem plastikowym, wolnostojącej w kolorze białym.

Dot. Uchwyt na papier toaletowy – 25 szt.

1. Czy Zamawiający będzie wymagał uchwytów na papier opisanych poniżej?

Pojemnik na papier toaletowy wykonany z tworzywa ABS w kolorze białym z okienkiem do kontroli ilości papieru. Dostosowany do roli o średnicy 28 cm. Pojemnik zamykany na kluczyk. Głębokość 14,5 cm, szerokość 33,5 cm, wysokość 36,5 cm.

Deklaracja zgodności.

Odpowiedź: Zamawiający wymaga pojemnik na papier toaletowy, zamykany, wykonany z tworzywa ABS. dostosowany do rolki typu Jumbo /średnica ok. 25 cm.

Dot. Wieszak haczykowy – 25 szt.

1. Czy Zamawiający będzie wymagał wieszaków haczykowych opisanych poniżej?

Wieszak 4 haczykowy wykonany z mosiądzu chromowanego. Głębokość 8,5 cm, Wysokość 7 cm, szerokość 37,5 cm.

Odpowiedź: Zamawiający wymaga wieszak haczykowy ze stali nierdzewnej.

Dot. Wieszaki ze stali nierdzewnej na worki z brudną bielizną – 2 szt.

1. Czy Zamawiający będzie wymagał wieszaków ze stali na worki opisanych poniżej?

Wykonany w całości ze stali kwasoodpornej gat. 0H18N9, obręcz wyposażona w klipsy zaciskowe zabezpieczające przed zsunięciem się worka

Stelaż pojedynczy na odpady lub brudną bieliznę

Pojemność worka 100l-120l

Pokrywa z tworzywa ABS ze spowalniczem cichego opadania, podnoszona pedałem

Wyposażony w koła w obudowie stalowej ocynkowanej o średnicy 50 mm, w tym dwa z blokadą

Szerokość: 405 mm

Głębokość: 520 mm

Wysokość: 860 mm

Odpowiedź: Zamawiający wymaga Podwójny stelaż do zbierania brudnej bielizny wykonany ze stali kwasoodpornej, z pokrywą w kolorze czerwonym/ pościel skażona/ i niebieskim / pościel brudna/ – wykonane z tworzywa ABS. Pokrywy otwierane pedałem. Obręcz na worki wykonana ze stali kwasoodpornej, wyposażone w klipsy zaciskowe zabezpieczające przed zsunięciem się worków. Stelaż przystosowany do worków o pojemności 120 litrów. Podstawa stalowa z osłoną z tworzywa ABS w kolorze szarym, wyposażona w koła; w tym 2 z blokadą.

Dot. Wózek-wanna dla pacjentów - szt.

1. Czy Zamawiający będzie wymagał wózka-wanny dla pacjentów opisanej poniżej?

Hydrauliczny wózek prysznicowy.

Konstrukcja z rur stalowych, lakierowana proszkowo w celu ochrony przed korozją.

Platforma materaca z funkcją umieszczenia pod kątem 90° w pozycji bocznej co umożliwi łatwe czyszczenie i dezynfekcję po użyciu.

Wymiary zewnętrzne: dł. 2050 x szer. 800mm.

Platforma materaca: dł. 1900 x szer. 665 mm.

Regulacja wysokości w zakresie: 480-870mm.

Rama leża wyposażona w 4 kółka odbojowe umieszczone w narożnikach zabezpieczające zarówno wózek jak i ściany przed uszkodzeniami.

Cztery koła o \varnothing 125 mm z blokadą indywidualną.

Stałe szczyty głowy i stóp.

Barierki boczne z systemem otwierania i zamykania.

Wbudowane drenaży i wąż odpływowy.

Materac z poduszką wykonany z wodoodpornego materiału PVC.

Maksymalne obciążenie: 200 kg

Waga: 95 kg

Odpowiedź: Zamawiający wymaga wózek wannę dla pacjentów o minimalnych wymaganiach:

Konstrukcja stalowa z powłoką antykorozyjną .

Płyta podstawy ułatwiająca spuszczenie wody.

Możliwość zmiany wysokości za pomocą mechanizmu hydraulicznego

Uchwyty do pchania u wezłowia i od strony nóg.

Spust wody zamykany korkiem.

Długość 200 cm +/-5 cm

Szerokość 75 cm +/-5 cm

Maksymalne obciążenie 175 kg +/-5 kg

Regulacja wysokości 50-100 cm +/-5 cm

Wanna i poduszka wykonana z wodoodpornego materiału

Profilowane poręcze o wysokości min 20 cm, chroniące przed wypadnięciem z wanny.

Cztery koła z blokadą

Dot. wózek do przewożenia brudnej bielizny – 2 szt.

1. Czy Zamawiający będzie wymagał wózków do przewożenia brudnej bielizny opisanych poniżej?

Wykonany w całości ze stali kwasoodpornej gat. 0H18N9, obręcz wyposażona w klipsy zaciskowe zabezpieczające przed zsunięciem się worka

Stelaż pojedynczy na odpady lub brudną bieliznę

Pojemność worka 100l-120l

Pokrywa z tworzywa ABS ze spowalniczem cichego opadania, podnoszona pedałem

Wyposażony w koła w obudowie stalowej ocynkowanej o średnicy 50 mm, w tym dwa z blokadą

Szerokość: 405 mm

Głębokość: 520 mm

Wysokość: 860 mm

Odpowiedź: Parametry techniczne do uzgodnienia na etapie realizacji zamówienia z Zamawiającym.

Dot. Wózek do przewożenia potraw – 1 szt.

1. Czy Zamawiający będzie wymagał dostarczenia wózka do przewożenia potraw opisanego poniżej?

Wózek ze stali nierdzewnej z 3 półkami. Uchwyt do prowadzenia. Wózek na 4 kółkach, w tym 2 z hamulcem. Powierzchnia robocza półek 790x445 mm. Odległość między półkami 245 mm. Wymiary całkowite 850x450x900 mm.

Odpowiedź: Parametry techniczne do uzgodnienia na etapie realizacji zamówienia z Zamawiającym.

Dot. Wózek z przyborami do sprzątnia – 2 szt.

1. Czy Zamawiający będzie wymagał dostarczenia wózków z przyborami do sprzątnia opisanych poniżej?

Wózek wyposażony w dwa wiadra o pojemność 20 litrów oraz dwa wiadra o pojemności 6 litrów. Uchwyt z zapinkami na worek o pojemności 120 litrów. Prasa do wyciskania mopów. Długość 78,5 cm, szerokość 68 cm, wysokość 123 cm.

Odpowiedź: Zamawiający wymaga wózek serwisowy do mycia i dezynfekcji systemem mopa jednego kontaktu. Konstrukcja wózka wykonana z tworzywa odpornego na zarysowania, pęknięcia oraz działanie środków dezynfekcyjnych. Wyposażony w co najmniej 2 pojemniki z hermetycznymi pokrywami o pojemności 15 - 20 litrów, 3 kolorowe wiadra / czerwone, żółte, niebieskie/ o pojemności 8 - 10 litrów, uchwyty na mopy, 2 stelaże z pokrywami oraz klipsami na worki o pojemności 120 litrów, 4 kółka skrętne.

Dot. Zamykany pojemnik na brudną bieliznę – 2 szt.

1. Czy Zamawiający będzie wymagał zamykanego pojemnika na brudną bieliznę opisanego poniżej?

Wykonany w całości ze stali kwasoodpornej gat. 0H18N9, obręcz wyposażona w klipsy zaciskowe zabezpieczające przed zsunięciem się worka

Stelaż pojedynczy na odpady lub brudną bieliznę

Pojemność worka 100l-120l

Pokrywa z tworzywa ABS ze spowalniczem cichego opadania, podnoszona pedałem

Wyposażony w koła w obudowie stalowej ocynkowanej o średnicy 50 mm, w tym dwa z blokadą

Szerokość: 405 mm

Głębokość: 520 mm

Wysokość: 860 mm

Odpowiedź: Zamawiający wymaga wózek wykonany z tworzywa sztucznego z pokrywą. Konstrukcja metalowa, wyposażony w 4 kółka, w tym 2 skrętne. Posiadający zawór spustowy, z możliwością dezynfekcji, pojemność ok. 450 litrów – dostosowany do wielkości brudownika.

Dot. IR_025-21_PFU_Specyfikacja_5_2021.07.14

1. Czy Zamawiający zrezygnuje z dostarczenia kanapy z odpinanymi pokrowcami? Kanapa tapicerowana jest materiałem zmywalnym typu eko skóra, przez co nie ma możliwości wykonania obić zdejmowanych ze względów technologicznych.

Odpowiedź: Zamawiający będzie wymagał parametrów nie niższych niż opisane w PFU.

Dot. telewizor min. 42 cale, obraz dobrze widoczny pod różnymi kątów widzenia (szczególnie od dołu) – 16 szt.

1. Zwracamy się z prośbą do Zamawiającego o potwierdzenie, iż należy dostarczyć telewizory ujęte w PFU zgodnie z wymaganiami opisanymi w załączniku nr 9 (tj. plik IR_025-21_PFU_Specyfikacja_9_2021.07.14).

Odpowiedź: Zamawiający będzie wymagał parametrów nie niższych niż opisane w PFU

Dot. Pomieszczenie nr 1.0.05 - Gabinet diagnostyczny

1. Zwracamy się z prośbą o podanie technologii wykonania oraz wymiarów dla pozycji Szafka dolna jednodrzwiowa z umywalką 60 cm (ścięta) 1 szt, oraz potwierdzenie iż stanowi on przedmiot dostawy w ramach postępowania.

Odpowiedź: Zamawiający potwierdza iż stanowi on przedmiot zamówienia. Wymiary do uszczegółowienia na etapie projektu wykonawczego. Technologia wykonania została opisana w specyfikacjach będących integralną częścią PFU.

2. Zwracamy się z prośbą o podanie wymiarów/opisu dla pozycji Blat ze stali kwasoodpornej 260 cm 1 szt. oraz potwierdzenie iż stanowi on przedmiot dostawy w ramach postępowania.

Odpowiedź: Zamawiający potwierdza iż stanowi on przedmiot zamówienia. Wymiary do uszczegółowienia na etapie projektu wykonawczego. Technologia wykonania została opisana w specyfikacjach będących integralną częścią PFU.

Dot. Pomieszczenie nr 1.0.06 - Węzeł sanitarny przy gabinecie diagnostycznym

1. Zwracamy się z prośbą o podanie technologii wykonania oraz wymiarów dla pozycji Umywalka z szafką 1 szt. oraz potwierdzenie iż stanowi on przedmiot dostawy w ramach postępowania.

Odpowiedź: Zamawiający potwierdza iż stanowi on przedmiot zamówienia. Wymiary do uszczegółowienia na etapie projektu wykonawczego. Technologia wykonania została opisana w specyfikacjach będących integralną częścią PFU.

Dot. Pomieszczenie nr 1.1.18 - Sala intensywnej opieki medycznej,

Pomieszczenie nr 1.2.07 – Sala intensywnego nadzoru kardiologicznego.

1. Zwracamy się z prośbą o podanie technologii wykonania oraz wymiarów dla pozycji Szafka stojąca z umywalką jednodrzwiowa 65 cm (ścięta) 1 szt. oraz potwierdzenie iż stanowi on przedmiot dostawy w ramach postępowania.

Odpowiedź: Zamawiający potwierdza iż stanowi on przedmiot zamówienia. Wymiary do uszczegółowienia na etapie projektu wykonawczego. Technologia wykonania została opisana w specyfikacjach będących integralną częścią PFU.

2. Zwracamy się z prośbą o podanie technologii wykonania oraz wymiarów dla pozycji Szafka dolna ze zlewozmywakiem jednokomorowym 60 cm 1 szt. oraz potwierdzenie iż stanowi on przedmiot dostawy w ramach postępowania.

Odpowiedź: Zamawiający potwierdza iż stanowi on przedmiot zamówienia. Wymiary do uszczegółowienia na etapie projektu wykonawczego. Technologia wykonania została opisana w specyfikacjach będących integralną częścią PFU.

3. Zwracamy się z prośbą o wskazanie czy blat laminowany na szafki w kształcie litery „L” 200/150 ma być posadowiony na szafkach wskazanych powyżej? Czy pod blatem maja znajdować się inne szafki ? jeśli tak to prosimy o podanie ich wymiarów oraz technologii wykonania.

Odpowiedź: Zamawiający potwierdza iż stanowi on przedmiot zamówienia. Blat oprzeć na szafkach. Wymiary do uszczegółowienia na etapie projektu wykonawczego. Technologia wykonania została opisana w specyfikacjach będących integralną częścią PFU.

Dot. Pomieszczenie nr. 1.1.19, 1.1.25 Pokoje 5-łóżkowe

1. Zwracamy się z prośbą o podanie technologii wykonania oraz wymiarów dla pozycji Szafka stojąca z umywalką jednodrzwiowa 65 cm (ścięta) 1 szt. do wskazanych pomieszczeń oraz potwierdzenie iż stanowi on przedmiot dostawy w ramach postępowania.

Odpowiedź: Zamawiający potwierdza iż stanowi on przedmiot zamówienia. Wymiary do uszczegółowienia na etapie projektu wykonawczego. Technologia wykonania została opisana w specyfikacjach będących integralną częścią PFU.

Dot. Pomieszczenie nr 1.1.21 - Śluza um.-fart., Pomieszczenie nr 1.2.04 - Śluza umywalkowo fartuchowa

1. Zwracamy się z prośbą o wyjaśnienie jakiego asortymentu Zamawiający oczekuje w pozycji – Miejsca na ubrania z zachowaniem rozdziału ubrań czystych i brudnych 1 szt.? Prosimy o wskazanie parametrów wyposażenia.

Odpowiedź: Zamawiający potwierdza iż stanowi on przedmiot zamówienia. Wymiary do uszczegółowienia na etapie projektu wykonawczego. Technologia wykonania została opisana w specyfikacjach będących integralną częścią PFU.

Dot. Pomieszczenie nr 1.1.23 Węzeł sanitarny przy izolatce , Pomieszczenie nr 1.2.06 Węzeł sanitarny przy izolatce

1. Zwracamy się z prośbą o podanie technologii wykonania oraz wymiarów dla pozycji Umywarka z szafką i baterią na fotokomórkę 1 szt. oraz potwierdzenie iż stanowi on przedmiot dostawy w ramach postępowania.

Odpowiedź: Zamawiający potwierdza iż stanowi on przedmiot zamówienia. Wymiary do uszczegółowienia na etapie projektu wykonawczego. Technologia wykonania została opisana w specyfikacjach będących integralną częścią PFU.

Dot. Pomieszczenie nr 1.1.28 Węzeł sanitarny

1. Zwracamy się z prośbą o podanie technologii wykonania oraz wymiarów dla pozycji Umywarka z szafką 1 szt. oraz potwierdzenie iż stanowi on przedmiot dostawy w ramach postępowania.

Odpowiedź: Zamawiający potwierdza iż stanowi on przedmiot zamówienia. Wymiary do uszczegółowienia na etapie projektu wykonawczego. Technologia wykonania została opisana w specyfikacjach będących integralną częścią PFU.

Dot. Pomieszczenie nr 1.2.02, 1.2.22 – Pokoje 5 – łózkowe

2. Zwracamy się z prośbą o podanie technologii wykonania oraz wymiarów dla pozycji Szafka stojąca z umywalką jednodrzwiowa 65 cm (ścięta) 1 szt. do wskazanych pomieszczeń oraz potwierdzenie iż stanowi on przedmiot dostawy w ramach postępowania.

Odpowiedź: Zamawiający potwierdza iż stanowi on przedmiot zamówienia. Wymiary do uszczegółowienia na etapie projektu wykonawczego. Technologia wykonania została opisana w specyfikacjach będących integralną częścią PFU.

Dot. Pomieszczenie nr 1.2.03, 1.2.08, 1.2.21, 1.2.23, 1.2.25, 1.2.27, 1.2.33, 1.2.35, 1.2.37 – Węzły sanitarne przy pokojach łózkowych

1. Zwracamy się z prośbą o podanie technologii wykonania oraz wymiarów dla pozycji umywalka z szafką 1 szt. do wskazanych pomieszczeń oraz potwierdzenie iż stanowi ona przedmiot dostawy w ramach postępowania.

Odpowiedź: Zamawiający potwierdza iż stanowi on przedmiot zamówienia. Wymiary do uszczegółowienia na etapie projektu wykonawczego. Technologia wykonania została opisana w specyfikacjach będących integralną częścią PFU.

Dot. Pomieszczenia nr 1.2.20, 1.2.24, 1.2.26 – Pokoje 6-łózkowe

1. Zwracamy się z prośbą o podanie technologii wykonania oraz wymiarów dla pozycji Szafka stojąca z umywalką jednodrzwiowa 65 cm (ścięta) 1 szt. 1 szt. do wskazanych pomieszczeń oraz potwierdzenie iż stanowi ona przedmiot dostawy w ramach postępowania.

Odpowiedź: Zamawiający potwierdza iż stanowi on przedmiot zamówienia. Wymiary do uszczegółowienia na etapie projektu wykonawczego. Technologia wykonania została opisana w specyfikacjach będących integralną częścią PFU.

2. Zwracamy się z prośbą o podanie wymiarów oraz technologii wykonania dla pozycji Szafa ubraniowa pacjenta 60/80 cm 3 szt. – w kolumnie opis/zał. Podano 2/3, prosimy o dookreślenie parametrów wymaganych szaf.

Odpowiedź: Zamawiający potwierdza iż stanowi on przedmiot zamówienia. Wymiary do uszczegółowienia na etapie projektu wykonawczego. Technologia wykonania została opisana w specyfikacjach będących integralną częścią PFU.

Dot. Załącznik IR_025-21_PFU_Specyfikacja_1.3_2021.07.14

1. Zwracamy się z prośbą o określenie parametrów / udostępnienie opisów wymaganego wyposażenia meblowego w technologii 1.3 w pomieszczeniu 1.0.03 Kuchenka, zamieszczone opisy dotyczą mebli w technologii 1.1.

Odpowiedź: Należy przyjąć zgodnie z opisami załącznika PFU

(4) Pytania Wykonawcy czwartego:

1. Prosimy o potwierdzenie, że rozbudowa, przebudowa, wymiana istniejącego i dostawa nowego agregatu prądotwórczego są poza zakresem postępowania.

Odpowiedź: Zamawiający potwierdza

2. W związku z projektowaną wymianą linii zasilających od stacji transformatorowej do rozdzielni głównej prosimy o przedstawienie bilansu mocy dla zasilanego budynku.

Odpowiedź: Zamawiający nie posiada wnioskowanego bilansu – należy ująć w procedurze projektowej.

3. Prosimy o informację, czy zakresem postępowania objęta jest wymiana linii zasilających WLZ z rozdzielni głównej do rozdzielnic piętrowych, gwarantowanych, komputerowych, układu IT, zasilania urządzeń wentylacyjnych.

Odpowiedź: Zamawiający informuje, iż nie jest planowana wymiana istniejących linii WLZ dla innych oddziałów za wyjątkiem linii wymaganych do zasilania planowanej inwestycji .

4. Jeśli linie zasilające WLZ podlegają wymianie, prosimy o potwierdzenie, że wymianie podlegają jedynie linie zasilające WLZ do rozdzielni znajdujących się na obszarze objętym przebudową i rozbudową.

Odpowiedź: Zamawiający potwierdza .

5. Prosimy o informację czy wymianie podlegają istniejące rozdzielnie piętrowe. Jeśli tak, to prosimy o potwierdzenie, że wymianie podlegają wyłącznie rozdzielnie znajdujące się na obszarze objętym przebudową i rozbudową.

Odpowiedź: Zamawiający potwierdza , że wymianie podlegają wyłącznie rozdzielnie znajdujące się na obszarze objętym przebudową i rozbudową.

6. Prosimy o potwierdzenie, że wykonanie systemu sygnalizacji włamania i napadu oraz kontroli dostępu obejmuje swoim zakresem jedynie obszar objęty przebudową i rozbudową.

Odpowiedź: Zamawiający potwierdza, że wykonanie systemu sygnalizacji włamania i napadu oraz kontroli dostępu obejmuje swoim zakresem jedynie obszar objęty przebudową i rozbudową

7. Prosimy o potwierdzenie, że dostawa i montaż lamp bakteriobójczych jest poza zakresem postępowania.

Odpowiedź: Dostawa wyposażenia zgodnie z zapisami Programu Funkcjonalno Użytkowego.

8. Prosimy o informację, czy na obiekcie występuje system SSP. Jeśli tak to prosimy o przedstawienie producenta urządzeń tego systemu oraz specyfikacji technicznych tych urządzeń.

Odpowiedź: Należy wykonać SSP dla planowanej przebudowy i rozbudowy. Szpital nie posiada zintegrowanej SSP.

9. Prosimy o informację, czy w zakres postępowania wchodzi wykonanie instalacji dźwiękowego systemu ostrzegawczego DSO.

Odpowiedź: Wykonanie lub brak konieczności DSO będzie wynikać z uzgodnień z rzeczoznawcą ppoż na etapie projektowym i będzie zależec od wyników ekspertyzy ppoż którą winien opracować Wykonawca przed rozpoczęciem prac projektowych.

10. Prosimy o potwierdzenie, że projektowane instalacje kontroli dostępu, SSWiN, CCTV oraz instalacja LAN i przyzywowa mają być autonomicznymi systemami, niezintegrowanymi z systemami funkcjonującymi na obiekcie. W przeciwnym razie prosimy o przedstawienie producentów urządzeń systemów istniejących oraz specyfikacji technicznych tych urządzeń, a także określenie stopni integracji systemów.

Odpowiedź: Zamawiający potwierdza iż projektowane instalacje kontroli dostępu, SSWiN, CCTV oraz instalacja LAN i przyzywowa mają być autonomicznymi systemami, niezintegrowanymi z systemami funkcjonującymi na obiekcie.

11. Prosimy o potwierdzenie, że istniejące w budynku okablowanie i oprzewodowanie jest w pełni sprawne i może zostać wykorzystane w projektowanej przebudowie.

Odpowiedź: Zamawiający informuje iż na dzień 31-08-2021r okablowanie i oprzewodowanie budynku jest sprawne i zapewnia funkcjonowanie Szpitala. Zamawiający nie może potwierdzić iż istniejące okablowanie oraz oprzewodowanie może być wykorzystane w projektowanej przebudowie. Należy zaprojektować nowe okablowanie oraz oprzewodowanie od rozdzielni głównej która podlega wymianie w ramach planowanej inwestycji aż do rozdzielnic w obszarze objętym projektem. W przypadku prowadzenia okablowania i oprzewodowania przez istniejące korytarze / oddziały należy po wykonaniu prac przywrócić ich stan do zastanego przy rozpoczęciu prac.

12. Prosimy o przedstawienie inwentaryzacji opraw oświetleniowych w budynku objętym postępowaniem.

Odpowiedź: Zamawiający nie dysponuje wnioskowanym opracowaniem. Zamawiający informuje iż dopuszcza wizję lokalną na obiekcie w celu rozwiania wątpliwości Wykonawcy.

13. Prosimy o przedstawienie inwentaryzacji systemów istniejących na obszarze objętym przebudową i rozbudową.

Odpowiedź: Zamawiający nie dysponuje wnioskowanym opracowaniem. Zamawiający informuje iż dopuszcza wizję lokalną na obiekcie w celu rozwiania wątpliwości Wykonawcy.

14. Z uwagi na fakt, iż opisane przez Zamawiającego zasady finansowania prowadzą do wzrostu kosztów dla Wykonawców, wnosimy o zmianę zapisów w treści SWZ oraz zapisów załącznika nr 4 do SWZ dotyczących rozliczeń Wykonawcy z Zamawiającym, tj. o możliwość wystawiania faktur częściowych za wykonane prace w okresach jednomiesięcznych zgodnie z procentowym zaawansowaniem robót. Dotychczasowe zapisy umowne w zakresie płatności świadczą jakoby przedmiotowa umowa miała być **realizowana przez Wykonawcę w formule FINANSUJ i buduj** (rozliczenia płatności za wykonane roboty po wykonaniu 50% i 100% zakresu, z dodatkowym 60 dniowym terminem płatności.) Prosimy o zmianę zapisów Umowy w zakresie § 8 ust 2 tak, aby Wynagrodzenie Wykonawcy płatne było w okresach comiesięcznych (raz na miesiąc) na podstawie faktycznie wykonanych prac za dany okres potwierdzonych protokołem zaawansowania prac na podstawie wystawionych przez Wykonawcę faktur częściowych. W związku z tym prosimy o modyfikację zapisów SWZ oraz Załącznika nr 4 do Umowy.

Odpowiedź: Zamawiający nie zmienia zapisów SWZ.

15. Jeśli Zamawiający nie wyrazi zgody na rozliczenie comiesięczne, Wykonawca wnosi o dostosowanie zapisów załącznika nr 4 do SWZ dotyczących rozliczenia z Wykonawcą tak aby były zgodne z art. 443 ustawy PZP z dnia 11 września 2019 r, tj.: „Zamawiający określa w umowie procent wynagrodzenia wypłacanego za poszczególne części. Procentowa wartość ostatniej części wynagrodzenia nie może wynosić więcej niż 50% wynagrodzenia należnego wykonawcy.

Odpowiedź: Zgodnie z SWZ.

16. Wnosimy o potwierdzenie, czy Zamawiający posiada obowiązującą decyzję zezwalającą na wycinkę drzew i krzewów kolidujących z planowaną realizacją?

Odpowiedź: Zamawiający informuje iż wycinka drzew nie stanowi przedmiotu postępowania.

17. Wnosimy o potwierdzenie, że pozwolenia oraz koszty administracyjne związane z wycinką drzew i krzewów są po stronie Zamawiającego.

Odpowiedź: Zamawiający potwierdza.

18. Wnosimy o potwierdzenie, że kosztów wycinki drzew i krzewów nie należy uwzględniać w ofercie.

Odpowiedź: Zamawiający potwierdza

19. Wnosimy o potwierdzenie, że na potrzeby realizacji inwestycji nie ma konieczności uzyskania zezwolenia na zniszczenie siedlisk gatunków chronionych (np. gniazd jaskółek, siedlisk nietoperzy), zezwolenia na przeniesienie gatunków chronionych, zezwolenia na wykonanie czynności zabronionych w stosunku do gatunków objętych ochroną gatunkową w trybie ustawy o ochronie przyrody. W przeciwnym razie Wnosimy o potwierdzenie, że zezwolenia te zostały uzyskane przez Zamawiającego bądź zostaną uzyskane, a ewentualne warunki realizacji tych zadań określone w stosownych decyzjach, zostaną uwzględnione w postaci przesunięcia terminu zakończenia prac (w sytuacji występowania nietoperzy, prace rozbiórkowe mogą być wstrzymane nawet na okres 1 roku).

Odpowiedź: Zamawiający potwierdza.

20. W związku z koniecznością prowadzenia robót rozbiórkowych prosimy o potwierdzenie, że w zakresie prac nie występują materiały niebezpieczne podlegające utylizacji.

Odpowiedź: Zamawiający informuje ,iż nie posiada wiedzy o odpadach szczególnie niebezpiecznych. Wszelkie odpady budowlane (w tym np. papa) należy zutylizować na koszt Wykonawcy. Po utylizacji należy przekazać kartę przekazania odpadu.

21. Z udostępnionej dokumentacji badań podłoża gruntowego wynika, że do poziomu 5m poniżej poziomu terenu występują nasypy niebudowlane, w związku z czym konieczna będzie wymiana gruntu do tej głębokości. Prosimy o udostępnienie opinii geotechnicznej z badania podłoża gruntowego.

Odpowiedź: Zamawiający informuje, iż załącznikiem do PFU jest „dokumentacja badań podłoża gruntowego” która jest umieszczona wśród załączników do PFU na platformie zakupowej. Innych opracowań Zamawiający nie posiada.

22. Prosimy o udostępnienie ekspertyzy stanu technicznego stropodachu nad parterem, w części na której ma zostać wykonana nadbudowa budynku.

Odpowiedź: Stropodach przy nadbudowie podlegać będzie rozbiórce , a w jego miejsce w ramach dokumentacji projektowej przewidzieć należy wykonanie nowego stropodachu.

23. Prosimy o potwierdzenie, że konstrukcja stropodachu w części nadbudowywanej na skutek zmiany sposobu użytkowania nie wymaga dodatkowego wzmocnienia, tak aby nie przekroczono stanów granicznych nośności i użytkowania konstrukcji.

Odpowiedź: Zamawiający nie jest w stanie potwierdzić iż konstrukcja nie będzie wymagała wzmocnienia. Wykonawca na etapie wykonania projektu, po zestawieniu projektowanych obciążeń i analizie przez projektanta konstruktora będzie mógł dysponować stosowną wiedzą w tym zakresie.

W przypadku konieczności dokonania wzmocnień, ich koszt będzie leżał po stronie Wykonawcy.

24. W związku z koniecznością wykonania nowych fundamentów prosimy o udostępnienie inwentaryzacji budynku, na której podany jest poziom posadowienia fundamentów istniejących.

Odpowiedź: Zamawiający nie dysponuje inwentaryzacją we wnioskowanym zakresie.

25. Prosimy o potwierdzenie, że nową elewację budynku należy wykonać jedynie w miejscu wykonywania nowych ścian zewnętrznych.

Odpowiedź: Nową elewację należy wykonać w obrębie Oddziału Wewnętrznego z Intensywną Opieką Kardiologiczną, Oddziału Neurologii z Pododdziałem Udarowym. Należy wykonać ujednoliconą elewację dla części przebudowywanej oraz rozbudowywanej.

26. W przypadku konieczności wykonania nowej elewacji, bądź konieczności wykonania odnowienia elewacji już istniejącej wnosimy o udostępnienie inwentaryzacji budynku w zakresie elewacji i wskazania miejsc, dla których należy wykonać dodatkowy zakres prac.

Odpowiedź: Nową elewację należy wykonać w obrębie Oddziału Wewnętrznego z Intensywną Opieką Kardiologiczną, Oddziału Neurologii z Pododdziałem Udarowym. Należy wykonać ujednoliconą elewację dla części przebudowywanej oraz rozbudowywanej. Zamawiający nie dysponuje inwentaryzacjami innymi niż załączone.

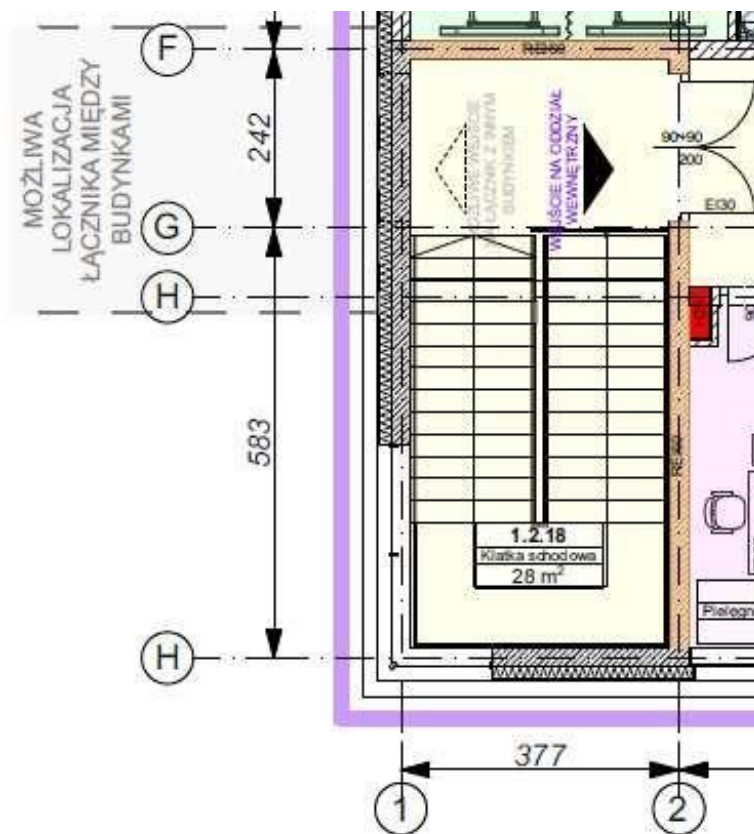
27. Prosimy o potwierdzenie, że nowe okna należy zamontować jedynie w miejscu wykonywania nowych ścian zewnętrznych.

Odpowiedź: Nowe okna należy zamontować w obrębie Oddziału Wewnętrznego z Intensywną Opieką Kardiologiczną, Oddziału Neurologii z Pododdziałem Udarowym. Należy wykonać ujednoliconą stolarkę okienną dla części przebudowywanej oraz rozbudowywanej. Zamawiający nie dysponuje inwentaryzacjami innymi niż załączone.

28. Prosimy o potwierdzenie, że wymiana okien zewnętrznych nie wchodzi w zakres prac. W przypadku konieczności wymiany okien wnosimy o udostępnienie inwentaryzacji budynku, która uwzględnia wymiary okien i otworów w murze. Wnosimy również o zamieszczenie zestawienia okien istniejących.

Odpowiedź: Nowe okna należy zamontować w obrębie Oddziału Wewnętrznego z Intensywną Opieką Kardiologiczną, Oddziału Neurologii z Pododdziałem Udarowym. Należy wykonać ujednoliconą stolarkę okienną dla części przebudowywanej oraz rozbudowywanej. Zamawiający nie dysponuje inwentaryzacjami innymi niż załączone. Wymiary okien należy dostosować na etapie projektu wykonawczego.

29. Prosimy o potwierdzenie, że wykonanie łącznika pomiędzy planowaną klatką schodową zlokalizowaną w osiach 1÷2/F÷H, a kolejnymi budynkami znajdującymi się w sąsiedztwie planowanej przebudowy nie wchodzi w zakres postępowania przetargowego.



Odpowiedź: Zamawiający potwierdza iż wykonanie łącznika nie wchodzi w zakres niniejszej inwestycji

30. Prosimy o potwierdzenie, że pomieszczenia w budynku znajdujące się na parterze, który podlegał będzie nadbudowie zostaną wyłączone z użytkowania na czas prowadzonych robót budowlanych.

Odpowiedź: Zamawiający informuje iż prace będą wykonywane na czynnym, działającym obiekcie. Ewentualne wyłączenia będą miały charakter czasowy (do uzgodnienia z Zamawiającym) na minimalny okres niezbędny do przeprowadzenia prac np. wymiany pionów , wykonania wzmocnień.

31. Zgodnie z PFU : „Do poziomu terenu zakłada się sprowadzenie projektowanej klatki schodowej z Oddziału Wewnętrznego. Dodatkowo projektowana rozbudowa I piętra, będzie nadwieszona nad istniejący obrys budynku, co wymusza zmiany w zakresie zagospodarowania terenu, tj. rozbiórka istniejącej przybudówki w miejscu wejścia do przychodni, budowa nowych schodów prowadzących do pomieszczeń przychodni, rozbiórka istniejącej fontanny, przebudowa i rozbudowa ciągów pieszych, zamiana tras instalacji pozabudynkowych elektrycznych i kanalizacji, wycinka 5 drzew, zmniejszenie dwóch okien w pomieszczeniach parterów, wprowadzenie dodatkowej konstrukcji (słupów, belek) wewnątrz przychodni i na zewnątrz budynku pod projektowaną rozbudową I piętra.” W związku z powyższym wnosimy o udostępnienie inwentaryzacji elementów, które podlegają rozbiórce ze wskazaniem ich ilości.

Odpowiedź: Zamawiający nie posiada inwentaryzacji innych niż załączone w postępowaniu

32. Prosimy o potwierdzenie, że w ramach prowadzonego postępowania przetargowego na poziomie parteru nie planuje się zmiany układu pomieszczeń znajdujących się w części istniejącego budynku przychodni.

Odpowiedź: Zamawiający potwierdza, iż nie planuje się zmian układu pomieszczeń.

33. Na planie sytuacyjnym zaznaczono ISTNIEJĄCY UKŁAD DRÓG WEWNĘTRZNYCH oraz NOWY UKŁAD WEWNĘTRZNYCH CIĄGÓW PIESZYCH. Na rysunku zastosowano układ kolorów bardzo zbliżony do siebie, co uniemożliwia właściwe określenie przedmiotu zamówienia. Wnosimy o ponowne zamieszczenie rysunku, który jednoznacznie określi zakres przedmiotu zamówienia.

Zgodnie z oznaczeniami graficznymi dobrano następujące kolory do określenia nowego i istniejącego układu dróg (kolory różnią się nieznacznie, co budzi wątpliwości we właściwej interpretacji rysunku):



ISTNIEJĄCY UKŁAD DRÓG WEWNĘTRZNYCH



NOWY UKŁAD WEWNĘTRZNYCH CIĄGÓW PIESZYCH

Odpowiedź: Zamawiający załącza plan sytuacyjny

34. Prosimy o potwierdzenie, że budynek objęty postępowaniem wyposażony jest w pełni sprawną instalację uziemiającą. W przeciwnym razie prosimy o informację, czy wykonanie tej instalacji jest objęte postępowaniem i w jakim zakresie.

Odpowiedź: Wykonawca powinien zaprojektować i wykonać nową instalację uziemiającą spełniającą obecne standardy.

35. Prosimy o potwierdzenie, że budynek objęty postępowaniem wyposażony jest w pełni sprawną instalację odgromową. W przeciwnym razie prosimy o informację, czy wykonanie tej instalacji jest objęte postępowaniem i w jakim zakresie.

Odpowiedź: Wykonawca powinien zaprojektować i wykonać nową instalację odgromową spełniającą obecne standardy. Instalacja winna obsługiwać projektowaną rozbudowę.

36. Prosimy o potwierdzenie, że Inwestor potwierdza zastosowanie w w/w postępowaniu mieszaną stawkę VAT, tj. 23 % na roboty budowlane oraz 8% na Wyroby Medyczne. Jeśli tak, to mając na uwadze dotychczasowe zapisy wzoru umowy w/w postępowaniu oraz Formularza Ofertowego dot. wymogu wskazania wyłącznie wynagrodzenia w kwocie netto i brutto za wykonanie przedmiotu umowy, Wykonawca wnosi o modyfikację zapisu § 8 pkt 1 wzoru umowy oraz odpowiednią modyfikację Formularza Oferty i podział wskazanego wynagrodzenia odpowiednio na Roboty Budowlane oraz Wyroby Medyczne z możliwością wskazania odpowiedniej stawki podatków VAT.

Odpowiedź: Zamawiający potwierdza zastosowanie mieszanej stawki VAT. Zamawiający nie zmienia zapisów .

37. Prosimy o potwierdzenie że Zamawiający udzieli Wykonawcy pełnomocnictwa do reprezentacji w urzędach. Z doświadczenia wiemy iż znacznie skraca to czas drogi dokumentacji między poszczególnymi jednostkami.

Odpowiedź: Zamawiający potwierdza.

38. Prosimy o określenie formy komunikacji z Zamawiającym w trakcie trwania procesu projektowego.

Odpowiedź: Zamawiający będzie kontaktował się e-mail oraz pisemnie

39. Prosimy o określenie w jakim czasie Zamawiający będzie akceptował bądź wnosił uwagi do przedłożonych opracowań projektowych.

Odpowiedź: Zamawiający będzie akceptował uwagi sukcesywnie , na bieżąco.

40. Wnosimy o określenie jakiego gatunku są drzewa przeznaczone do wycinki.

Odpowiedź: Wycinka drzew nie jest przedmiotem postępowania.

41. W związku licznymi niejasnościami dotyczącymi SWZ, ale także w związku z okresem urlopowym w którym to pozyskiwanie ofert jest utrudnione, wnosimy o przesunięcie terminu składania ofert do dn. 17.09.2021r.

Odpowiedź: Zamawiający zmienia termin składania ofert , zgodnie z informacją zamieszczoną poniżej.

(4.2) Kolejne pytania Wykonawcy czwartego :

Wykonawca wnosi o uzupełnienie i doprecyzowanie opisu przedmiotu zamówienia w PFU a także o udostępnienie dokumentacji budowlanej budynku wraz z kolejnymi *modyfikacjami* na przestrzeni lat (optymalnie dokumentacji powykonawczej lub innej posiadanej przez Zamawiającego). Jednym z elementów konstytutywnych umowy o roboty budowlane jest szczególna postać współdziałania inwestora z wykonawcą, przejawiająca się po stronie inwestora m.in. w przygotowaniu i dostarczeniu prawidłowej dokumentacji technicznej. Zgodnie z zapisami ustawy z dnia 11 września 2019 r., przedmiot zamówienia opisuje się w sposób jednoznaczny i wyczerpujący, za pomocą dostatecznie dokładnych i zrozumiałych określeń, uwzględniając wszystkie wymagania i okoliczności mogące mieć wpływ na sporządzenie oferty.

Prawidłowy opis przedmiotu zamówienia jest niezbędnym dla prawidłowego ustalenia wartości zamówienia. Odzwierciedla on rzeczywiste potrzeby zamawiającego, umożliwia wykonawcy obliczenie ceny oferty oraz, zgodnie z zasadą równego traktowania wykonawców, zapewnia, że wszyscy wykonawcy rozumieją opis przedmiotu zamówienia tak samo. W wyroku z dnia 18 maja 2015 r., sygn. akt KIO 897/15 Krajowa Izba Odwoławcza potwierdziła, że „obowiązkiem zamawiającego jest podjęcie wszelkich możliwych środków w celu wyeliminowania elementu niepewności wykonawców co do przedmiotu zamówienia poprzez maksymalnie jednoznaczne i wyczerpujące określenie przedmiotu zamówienia. Nie może usprawiedliwiać braku wyczerpującego opisu przedmiotu zamówienia stwierdzenie, że wykonawca winien uwzględnić w wycenie zamówienia wszystkie ryzyka. Podkreślić bowiem należy, że wycena ryzyk związanych z wykonaniem zamówienia może być niemożliwa właśnie ze względu na niewłaściwy opis przedmiotu zamówienia. Nie można bowiem wyliczyć ewentualnego kosztu ryzyka, którego wykonawca nie ma możliwości zidentyfikować z uwagi na brak odpowiedniej i wyczerpującej informacji w SIWZ”.

Umowa przerzuca wszystkie ryzyka jakie mogą wystąpić w trakcie realizacji umowy na Wykonawcę przy nieprecyzyjnie opisanym przedmiocie zamówienia, co powoduje, że

Wykonawca nie jest w stanie wyliczyć kosztu tych ryzyk, które mogą być bardzo daleko idące.

Udostępniona dokumentacja PFU nie zawiera wielu informacji dotyczących stanu istniejącego. Brak szczegółowych informacji dotyczących elewacji nie pozwala na prawidłowe skalkulowanie koniecznych do wykonania prac i ich rozmiaru.

Zamawiający oczekuje osiągnięcia konkretnych parametrów i efektów realizacji, jednakże Wykonawca bez poznania kompletnych informacji nie jest w stanie prawidłowo wycenić i zaprojektować robót, tak aby zagwarantować, że zaprojektowane i wykonane roboty będą w pełni komplementarne z obiektem istniejącym.

Wskazane czynniki stanowią istotną część ryzyka, jaka zostanie przez wykonawców dodatkowo wyceniona. Powyższe znacząco wpłynie na ostateczną cenę złożonych ofert, a co za tym idzie na dodatkowe obciążenie finansów publicznych, co ma niebagatelne znaczenie w świetle respektowania przez Zamawiającego dyscypliny finansów publicznych. Wykonawca zwraca również uwagę, że brak dostatecznie precyzyjnego opisu przedmiotu zamówienia naraża Zamawiającego na ryzyko złożenia przez Wykonawcę oświadczenia o uchyleniu się od skutków oświadczenia woli zawartego pod wpływem błędu.

Brak prawidłowego i zupełnego zgodnie z przepisami rozporządzenia opisu przedmiotu zamówienia rodzi konieczność uzupełnienia tego opisu i wydłużenia terminu składania ofert.

Odpowiedź: Zamawiający informuje, iż PFU został sporządzony zgodnie z przepisami i jest kompletny oraz zawiera informacje niezbędne do prawidłowego skalkulowania ceny ofertowej Wykonawcy. Standard dokumentacji PFU został wypracowany przez Zamawiającego na przestrzeni lat przy realizacji modernizacji i przebudowy innych oddziałów Szpitala i z uwagi na fakt, iż modernizacje i przebudowy tych oddziałów w formule projektuj i buduj zostały prawidłowo zaprojektowane i ukończone, Zamawiający nie zgadza się z argumentacją wykonawcy iż opis jest nieprecyzyjny. W przypadku szczegółowych pytań zadanych przez Wykonawców, zostały udzielone odpowiedzi doprecyzowujące co powinno rozwiązać wątpliwości Wykonawców, które pojawiły się na etapie analizy PFU. Jednocześnie Zamawiający informuje iż Wykonawca może wykonać wizję lokalną jeśli uzna to za stosowne i konieczne do prawidłowego przygotowania oferty w celu rozwiania swoich wątpliwości.

(5) Pytania Wykonawcy piątego:

1. Proszę o udostępnienie Przedmiarów robót i Załączników w wersjach edytowalnych.

Odpowiedź: Zamawiający nie posiada przedmiarów robót. Specyfikacje wyposażenia w wersjach edytowalnych w załączeniu.

2. W związku z sytuacją panującą na rynku oraz zaostrzeniem warunków uzyskania zabezpieczeń kontraktowych Oferent zwraca się z prośbą o zmniejszenie zabezpieczenia należytego wykonania umowy z 5% na 3%.

Odpowiedź: Zamawiający nie wyraża zgody.

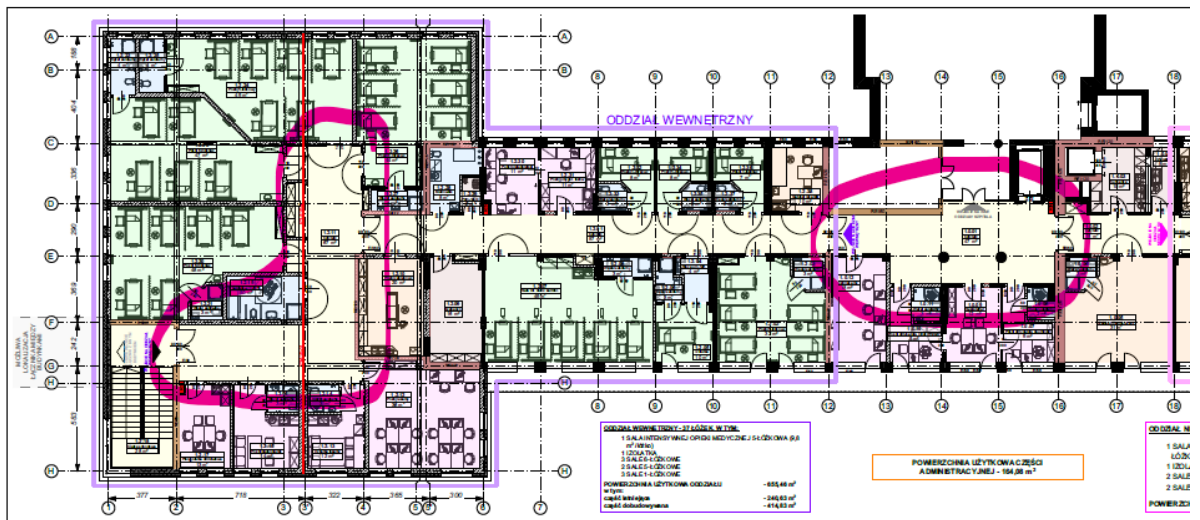
3. Prosimy o podanie miejsca wpięcia instalacji tlenu, sprężonego powietrza i próżni do istniejących instalacji Szpitala.

Odpowiedź: Miejsce wpięcia poszczególnych instalacji należy zaprojektować w oparciu o istniejącą infrastrukturę, która powinna zostać rozeznana przez Wykonawcę przed przystąpieniem do prac.

4. Prosimy o wskazanie lub załączenie rzutu z zaznaczeniem istniejących źródeł Zamawiającego sprężarkowni i próżni.

Odpowiedź: Sprężarkownia i próżnia znajduje się w przyziemiach budynku głównego

5. W punkcie 3.9 w PFU jest informacja: „Na potrzeby Oddziału Wewnętrznego i Oddziału Neurologii należy zaprojektować instalację gazów medycznych jako rozbudowę istniejącej instalacji gazów medycznych. Na poziomie piwnic zlokalizowana jest sprężarkownia oraz stacja pomp próżniowych.” a w punkcie 1.2 „Zamawiający informuje, że posiada”:
„- Gazy medyczne: zbiornik tlenu, stacja sprężarek oraz magazyn butli tlenowych z rozprężalnią. Pozostałe materiały niezbędne do projektowania Wykonawca dokumentacji projektowej uzyska we własnym zakresie, w ramach umowy”.
Prosimy o potwierdzenie, że źródła tlenu, sprężonego powietrza i próżni nie są przedmiotem zamówienia.
Odpowiedź: Zamawiający potwierdza iż posiada istniejące źródła tlenu, sprężonego powietrza i próżni. W przypadku gdyby były one niewystarczające do zasilania odbiorników w projektowanych Oddziałach, należy przewidzieć alternatywne źródła zasilania.
6. Czy Zamawiający dopuści panele dwustanowiskowe i trzystanowiskowe, obniży to koszty doprowadzenia do paneli instalacji gazów medycznych i elektryki?
Odpowiedź: Zgodnie z PFU.
7. Czy Zamawiający dopuści lampę zabiegową sufitową wyposażoną w 12 źródeł światła LED?
Odpowiedź: Należy zaoferować lampę o parametrach nie gorszych niż opisane w załączniku do PFU (zał. 14)
8. Czy Zamawiający dopuści lampę zabiegową sufitową ze współczynnikiem oddawania barw R9 -
Odpowiedź: Należy zaoferować lampę o parametrach nie gorszych niż opisane w załączniku do PFU (zał. 14)
9. Czy Zamawiający zrezygnuję z wymogu żądania prezentacji oferowanego produktu ze względu na to, że lampy sufitowe nie są magazynowane seryjnie, a przygotowywane na każdorazowe zamówienie w zależności od wysokości pomieszczenia i rodzajów zasilania (prąd zmienny 230V i ew. 24V zapasowe)? Niemożliwa jest również prezentacji walorów i parametrów lampy sufitowej bez jej uprzedniego montażu.
Odpowiedź: W przypadku gdy przedstawione parametry lampy oraz jakość jej wykonania nie będą budziły wątpliwości Zamawiającego, dopuszczalna będzie rezygnacja z prezentacji. W przypadku wątpliwości co do jakości lub parametrów lampy, Zamawiający będzie wymagał prezentacji proponowanego produktu.
10. Oferent zwraca się z prośbą o wskazanie wszystkich korytarzy reprezentatywnych.
Odpowiedź: Zamawiający wskazuje poniżej.



11. Oferent zwraca się z prośbą o podanie dokładnych parametrów odnośnie wykładzin z PVC oraz tapet z włókna szklanego.

Odpowiedź: Wykładziny PVC zgodnie z tekstem PFU:

W pokojach łóżkowych, dyżurkach, pokojach personelu, pokoju zabiegowym, kuchence, zmywalni i korytarzach, należy wykonać wykładziny PCV rulon bezkierunkową zgrzewalną z cokolikiem h=10cm wywiniętym na ścianę wg. rozwiązań systemowych.

- Klasyfikacja użytkowa - PN-EN 649+PN-EN 685 34/43
- Grubość całkowita PN-EN 428 – 2,0 mm
- Pod wykładziny PCV rulon należy wykonać wylewki samopoziomujące gr. 2 ÷ 5 mm.

Węzły sanitarne, brudowniki, pomieszczenie porządkowe – wykładzina PCV rulon przeznaczona do pomieszczeń mokrych.

- Klasyfikacja użytkowa - ISO 10874 (EN 685)
- Grubość całkowita ISO 24346 (EN 428) – 2,5 mm
- Grubość warstwy użytkowej ISO 24340 (EN 429) – 2,0 mm
- Antypoślizgowość - R10
- Odporność przeciw grzybom i bakteriom

Tapeta z włókna szklanego – z aprobatą do stosowania w szpitalach w zależności od wybranego systemu farb (tapeta systemowa). Wzór tapety do akceptacji Zamawiającego.

12. Proszę o podanie wymiarów szkła antybakteryjnego do wykonania fartuchów

Odpowiedź: Wymiary szkła należy uszczegółwić w projekcie wykonawczym.

13. Oferent prosi o udostępnienie szczegółowych informacji na temat wykonania stropodachu (materiałów z których ma zostać wykonany rodzaju pokrycia itd.)

Odpowiedź: Należy zaprojektować stropodach spełniający wymagania WT, w tym warunków ochrony przeciwpożarowej, oraz umożliwiający dostęp techniczny do umieszczonych na nim urządzeń oraz ich swobodny montaż.

14. Oferent prosi o udostępnienie szczegółowych wymiarów ścianek lekkich żaluzjowych na podkonstrukcji stalowej. Znajdujących się wokół urządzeń na projektowanym stropodachu.

Odpowiedź: Do uszczegółowienia na etapie projektu wykonawczego w zależności od przyjętych urządzeń.

15. Zwracam się z prośbą o podanie szczegółowych parametrów dotyczących rolet systemu sterowania (ręcznie czy mechanicznie), itd.

Odpowiedź: Rolety regulowane ręcznie, dzień – noc. Do uszczegółowienia

na etapie projektu wykonawczego.

16. Zwracam się z prośbą o wskazanie materiału z jakiego mają zostać wykonane parapety zewnętrzne.

Odpowiedź: Stalowe powlekane.

17. Proszę o udostępnienie dokładnych wymiarów fasady szklanej.

Odpowiedź: Do uszczegółowienia na etapie projektu wykonawczego (realizacja inwestycji w formule projektuj i buduj)

18. Proszę o wyjaśnienie czy zamawiający przewiduje pozostawienie wylewek istniejących?

Odpowiedź: Nie, należy usunąć istniejące warstwy posadzkowe aż do elementów nośnych stropów.

19. Czy zamawiający dopuszcza użycie farb dyspersyjnych styrenowo - akrylowych posiadające atesty dla obiektów służby zdrowia, zamiast farb dyspersyjnych na żywicy PVA, w pokojach łóżkowych, pokojach personelu, dyżurkach, pokoju zabiegowym, oraz na korytarzach.

Odpowiedź: Zamawiający nie dopuszcza, zaprojektować zgodnie z PFU.

20. Proszę o podanie wymogów higienicznych jakie ma spełniać sufit kasetonowy.

Odpowiedź: Zgodnie z tekstem PFU:

Sufity podwieszane

We wszystkich pomieszczeniach należy założyć sufity podwieszane systemowe modułowe 60x60cm o wysokich wymaganiach higienicznych, szczelne, do mycia i dezynfekcji.

W węzłach sanitarnych, brudowniku, oraz pomieszczeniu porządkowym sufit podwieszany z płyt GK wodoodpornych.

21. Oferent zwraca się z prośbą o podanie dokładnej specyfikacji higienicznej, oraz marki referencyjnej jeśli jest dostępna dotyczącej sufitów kasetonowych.

Odpowiedź: Do uszczegółowienia na etapie projektu wykonawczego. Zamawiający nie wskazuje marki referencyjnej.

22. Z jakiego materiału ma zostać wykonany stelaż sufitu kasetonowego?

Odpowiedź: Do uszczegółowienia na etapie projektu wykonawczego.

23. Czy Zamawiający dopuści na zasadzie równoważności wysokiej klasy lampę polskiego producenta o następujących parametrach:

- Lampa zabiegowa bezcieniowa mocowana do sufitu ze źródłem światła LED
- Diody LED w kolorze białym
- Wzrost temperatury w okolicach głowy operatora <1 stopień C; temperatura powierzchni obudowy czaszy po 60 min. pracy <40 stopni C.
- Natężenia światła lampy w odległości 1m od czoła lampy 100 [klux]
- Lampa wyposażona w 36 szt. źródeł światła LED
- Żywotność źródeł światła LED > 50 000 godzin
- Regulacja natężenia światła w 5 krokach, w zakresie 10-100%
- Regulacja natężenia oraz włączanie i wyłączanie lampy przy pomocy paneli umieszczonego na przegubie przy czaszy.

- Temperatura barwowa dla lampy 4500 [K]
- Współczynnik oddawania barw R9 > 95
- Współczynnik oddawania barw CRI > 92
- Zużycie energii 25 W.

Odpowiedź: Zamawiający podał w PFU minimalne wymagania, jeśli projektowany produkt spełni wymagania PFU, Zamawiający dopuści do zaoferowania.

- 24.- Średnica plamy świetlnej pola w odległości 1m od czoła lampy: 260 mm Czy zamawiający dopuszcza użycie fartuchów ze sztywnego acrylovinylowego PVC modyfikowanego przeciw uderzeniowo z atestami dla obiektów służby zdrowia zamiast fartuchów ze szkła antybakteryjnego?

Odpowiedź: Do uszczegółowienia na etapie projektu wykonawczego – minimalne wymagania odnośnie funkcjonalności podano w PFU

25. Oferent prosi o wskazanie pomieszczeń w których mają zostać wykonane drzwi o podwyższonym standardzie higienicznym.

Odpowiedź: Do wszystkich pomieszczeń medycznych

26. Proszę o potwierdzenie, iż uzyskanie decyzji na wycinkę drzew leży po stronie Zamawiającego.

Odpowiedź: wycinka drzew nie jest przedmiotem postępowania.

27. Proszę o potwierdzenie, że Wykonawca nie będzie ponosił żadnych kosztów administracyjnych związanych z wycinką drzew.

Odpowiedź: Zamawiający potwierdza.

28. Proszę o jednoznaczną informację i podanie parametrów technicznych balustrad zewnętrznych i wewnętrznych.

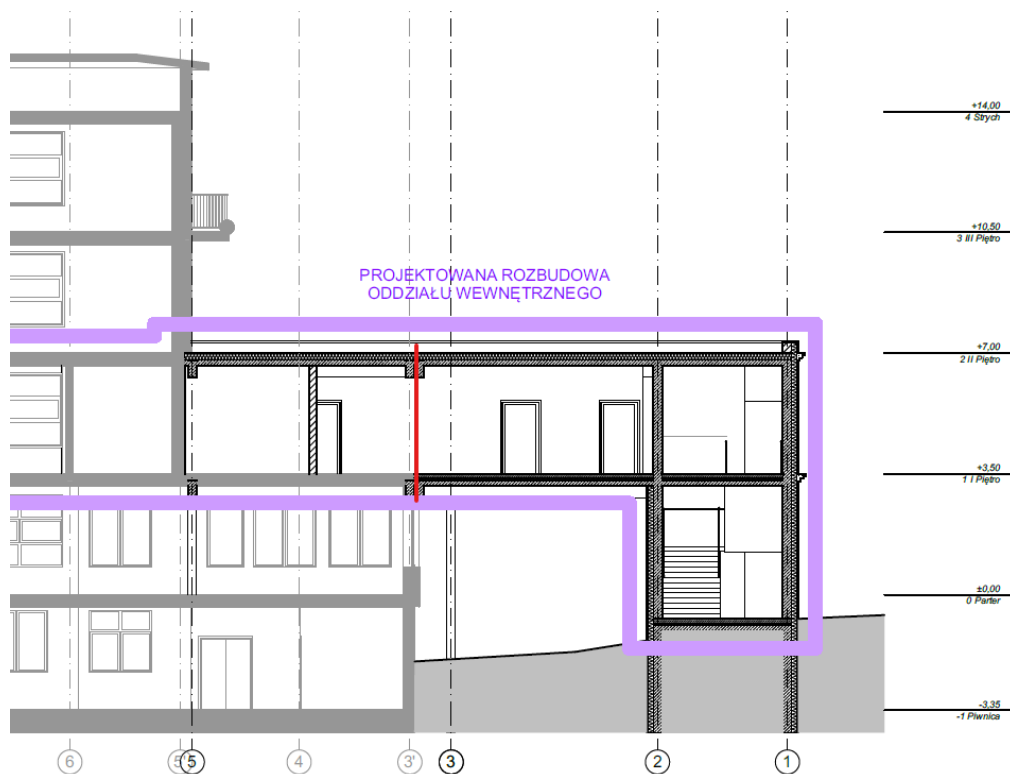
Odpowiedź: Balustrady z profili ze stali ocynkowanej i lakierowanej proszkowo, połączenia spawane i skręcane, mocowane do żelbetowych elementów podłoża za pomocą kotew stalowych do żelbetu.

29. Proszę o jednoznaczną odpowiedź które ściany należy ocieplić wełną mineralną.

Odpowiedź: Wełną należy ocieplić pasy na granicy stref pożarowych zgodnie z WT. W koncepcji PFU zaproponowano podział na strefy zgodnie z rysunkiem, ale projekt wymaga ekspertyzy ppoż. a następnie uzgodnienia ppoż. więc podział na strefy musi zostać uzgodniony z rzeczoznawcą ppoż. na etapie projektu (formuła projektuj i buduj)

30. Proszę o udostępnienie rysunku przekroju przez przerwę dylatacyjną, w celu doboru odpowiedniej listwy dylatacyjnej.

Odpowiedź: Poniżej na czerwono zaznaczono dylatację na przekroju załączonym do PFU:



31. Czy zamawiający akceptuje osłonę narożników ścian o wymiarach 50mm x 50 mm?

Odpowiedź: Do uszczegółowienia na etapie projektu wykonawczego po przedstawieniu proponowanych materiałów.

32. Z jakiego materiału mają być wykonane akcesoria łazienkowe? Wybiórczo opisano akcesoria, które powinny być wykonane ze stali nierdzewnej.

Odpowiedź: Należy przyjąć akcesoria ze stali nierdzewnej.

33. Ile pochwyty ma mieć każda umywalka i ustęp dla niepełnosprawnych?

Odpowiedź: Po 2 pochwyty odchylane.

34. Jakie przybory sanitarne należy montować: miski ustępowe wiszące na stelażach czy kompaktowe, umywalki z pół-postumentami czy bez, baterie ściennie czy stojące, zlewozmywaki z jakiego materiału itd.?

Odpowiedź: Należy przyjąć miski na stelażach, umywalki z półpostumentami, baterie stojące, zlewozmywaki ze stali nierdzewnej.

35. Czy poza węzłami sanitarnymi woda ciepła ma mieć również stałą temperaturę na wypływie z punktu czerpalnego np. pokój lekarzy nr 1.0.12, sala rehabilitacyjna nr 1.1.27?

Odpowiedź: Tak, wszędzie ma być stała temperatura na wypływie.

36. Prosimy o załączenie rysunków dla rzutów parteru i piętra z instalacją wodociągową, kanalizacyjną i c.o. Na załączonych rysunkach brak możliwości zliczenia istniejących pionów.

Odpowiedź: Zamawiający nie dysponuje taką inwentaryzacją.

(5,2) Drugie pytania Wykonawcy piątego:

1. Oferent zwraca się z prośbą o wyjaśnienie, czy w zakres zamówienia wchodzi remont płyt balkonowych: wzdłuż ściany budynku w osi G, pomiędzy osią E - G oraz między osią 27-28. Jeżeli balkony te objęte są prowadzonym postępowaniem to proszę wskazać zakres robót, które należy uwzględnić w cenie oferty.
Odpowiedź: Balkony nie są przedmiotem prowadzonego postępowania.
2. Proszę o wyjaśnienie, czy balustrady zamontowane na ww. balkonach należy wymienić na nowe. Jeśli tak to proszę o wskazanie parametrów technicznych nowych balustrad.
Odpowiedź: Balkony nie są przedmiotem prowadzonego postępowania.
3. Proszę o wyjaśnienie czy pomieszczenia przychodni na parterze objęte są prowadzonym postępowaniem. Jeśli tak to proszę o określenie pomieszczeń przeznaczonych do modernizacji i wymienienie robót które należy wykonać.
Odpowiedź: Pomieszczenia przychodni należy doprowadzić do stanu zastanego po przeprowadzeniu prac budowlanych związanych z przedmiotem zamówienia.
4. Zwracam się z prośbą o wyjaśnienie czy istniejące posadzki betonowe w modernizowanych pomieszczeniach przeznaczone są do rozbiórki i należy wykonać nowe?
Odpowiedź: Tak, należy usunąć warstwy posadzkowe i wykonać nowe.
5. Proszę o wyjaśnienie czy w części istniejącej należy skuć wszystkie tynki i wykonać nowe? Jeśli istniejące tynki nie podlegają rozbiórce to należy na nich wykonać gładzie gipsowe?
Odpowiedź: Tak, należy usunąć i wykonać nowe.
6. Proszę o wyjaśnienie czy na nowo wykonanych tynkach należy wykonać gładzie gipsowe?
Odpowiedź: Tak, należy wykonać gładzie gipsowe
7. Proszę o wyjaśnienie czy przed montażem sufitów w programie PFU widnieje zapis że należy wykonać sufity podwieszane w związku z tym proszę o wyjaśnienie czy w nowobudowanej części należy wykonać sufity podwieszane?
Odpowiedź: Tak, należy wykonać sufity podwieszane
8. Czy istniejąca klatka wejście na oddział neurologii jest objęta postępowaniem, jeśli tak to proszę o wskazanie zakresu prac.
Odpowiedź: Nie, klatka jest poza zakresem prac. w przypadku konieczności ingerencji w klatkę w związku z realizacją inwestycji należy doprowadzić do stanu zastanego.
9. Proszę o wyjaśnienie czy wymiana pionów (wod-kan, c.o., itd), dotyczy tylko kondygnacji pierwszego piętra (objętego zamówieniem) czy wszystkich?
Odpowiedź: Należy przewidzieć wymianę pionów do odpływów w piwnicach.
10. Zwracam się z prośbą o określenie ilości istniejących pionów (wod-kan, c.o., itd), przeznaczonych do wymiany.
Odpowiedź: Zamawiający nie posiada inwentaryzacji pionów – do ustalenia na etapie projektu wykonawczego.
11. Poziom posadowienia fundamentów części nowobudowanej powinien być zgodny ze spodem fundamentów istniejących a więc na głębokości około 2 m

poniżej poziomu terenu. Według udostępnionej dokumentacji geotechnicznej do głębokości około 5 m poniżej poziomu terenu występuje warstwa nasypu niebudowlanego. W związku z powyższym proszę o wyjaśnienie w jaki sposób należy posadzić nowo projektowany budynek ponieważ grunt rodzimy nośny zaczyna się ok -1,62 m poniżej posadowienia istniejącego budynku przychodni.
Odpowiedź: Zgodnie z formułą projektuj i buduj do Wykonawcy należy takie zaprojektowanie i wykonanie prac aby inwestycja była zgodna z Warunkami Technicznymi. Zamawiający nie narzuca Wykonawcy konkretnego sposobu fundamentowania głębokiego

Zmianie ulega Rozdział II pkt. 5 Informacja o przedmiotowych środkach dowodowych

Karty katalogowe, opisy techniczne , ulotki informacyjne producenta lub dystrybutora w języku polskim na potwierdzenie parametrów technicznych wyposażenia obejmującego przedmiot postępowania

Zmianie ulega Rozdział II pkt. 9.1 Przedmiotowe środki dowodowe:

Karty katalogowe, opisy techniczne , ulotki informacyjne producenta lub dystrybutora w języku polskim na potwierdzenie parametrów technicznych wyposażenia obejmującego przedmiot postępowania – podlegające uzupełnieniu

Zmianie ulega Rozdział II pkt. 9.1 DOKUMENTY SKŁADANE RAZEM Z OFERTĄ

1) **Oferta**, na którą składają się:

- **formularz oferty** - załącznik nr 2 do swz, składana jest pod rygorem nieważności w formie elektronicznej lub w postaci elektronicznej opatrzonej podpisem zaufanym lub podpisem osobistym.
- **Oświadczenie o braku podstaw do wykluczenia i o spełnieniu warunków udziału, tymczasowo zastępujące podmiotowe środki dowodowe,**
- **Zobowiązanie do udostępnienia zasobów, jeżeli dotyczy.**
- **Pełnomocnictwo w przypadku składania oferty wspólnej, jeżeli dotyczy.**
- **Dokument, z którego wynika umocowanie do złożenia oferty, np. pełnomocnictwo i/lub wydruk z właściwego rejestru.**
- **Dowód wniesienia wadium.**
- **Oświadczenie o podziale obowiązków, jeżeli dotyczy.**
- **Dokumenty, potwierdzające doświadczenie zawodowe Kierownika Budowy i robót, zgodnie z SWZ - opis kryteriów oceny ofert wraz z podaniem wag tych kryteriów i sposobu oceny ofert.**
- **Karty katalogowe, opisy techniczne , ulotki informacyjne producenta lub dystrybutora w języku polskim na potwierdzenie parametrów technicznych wyposażenia obejmującego przedmiot postępowania – podlegające uzupełnieniu**

Zmianie ulega Rozdział III pkt. 2 SWZ:

Ofertę należy złożyć w terminie do dnia 21.09.2021 r. do godziny 12.30.

Zmianie ulega Rozdział III pkt. 3 SWZ:

Otwarcie ofert nastąpi w dniu 21.09.2021 r. o godz. 13.10 poprzez odszyfrowanie złożonych na Platformie ofert.

Zmianie ulega Rozdział III pkt. 4 SWZ

4. Termin związania ofertą

1) Wykonawca jest związany ofertą 30 dni od dnia upływu terminu składania ofert, tj. **do dnia 20.10.2021 r.**

Wykonawcy są zobowiązani uwzględnić powyższe zmiany, które stanowią integralną część SWZ, podczas sporządzania oferty.

Podpis.....

Zamieszczono na platformie zakupowej