



DKP/1131/2019/MM/MP

Gdańsk 21.11.2019r.

## WYJAŚNIENIE TREŚCI SPECYFIKACJI ISTOTNYCH WARUNKÓW ZAMÓWIENIA (nr 2)

w postępowaniu o udzielenie zamówienia publicznego w trybie przetargu nieograniczonego:  
„Termomodernizacja budynku Szkoły Podstawowej nr 42 w Gdańsku przy ul Czajkowskiego 7” oraz  
„Przebudowa basenu wraz z istniejącymi instalacjami wewnętrznymi, zmianą technologii basenu,  
przebudową zaplecza szatniowo-sanitarnego””, znak postępowania I/PNE/160/2019/KW

Dyrekcja Rozbudowy Miasta Gdańska, działając w imieniu i na rzecz Gminy Miasta Gdańska, na podstawie art. 38 ust. 1 ustawy z dnia 29 stycznia 2004 roku Prawo zamówień publicznych (t.j. Dz. U. z 2018 r. poz. 1986 z późn. zm. ) dalej zwaną „Ustawą” na podstawie złożonych wniosków Wykonawców o wyjaśnienie treści SIWZ zamawiający w porozumieniu z Jednostką projektową dokonuje poniżej wyjaśnień.

### 1. Pytanie Wykonawcy nr 7 z dnia 19.11.2019:

Zwracamy się z uprzejmą prośbą o udostępnienie dokumentacji projektowej w formacie dwg.

### Odpowiedz Zamawiającego:

Zamawiający nie przewiduje udostępniania wersji edytowalnej dokumentacji projektowej.

### 2. Pytanie Wykonawcy nr 8 z dnia 19.11.2019:

Zwracamy się z uprzejmą prośbą o udostępnienie przedmiarów w formacie ath.

### Odpowiedz Zamawiającego:

Zamawiający nie przewiduje udostępniania wersji edytowalnej przedmiarów.

### 3. Pytanie Wykonawcy nr 9 z dnia 19.11.2019:

Zwracamy się z prośbą o uzupełnienie projektu wykonawczego w zakresie zadania 1 (termomodernizacja budynku SP nr 42) o rysunek nr A09 *Segment A elewacja wschodnia i zachodnia* - brak rysunku w udostępnionej dokumentacji projektowej, dwukrotnie załączono rysunek nr A08.

### Odpowiedz Zamawiającego:

W uzupełnieniu dokumentacji projektowej prawidłowy rysunek nr A09 Zamawiający zamieszcza w załączniku nr 1 do wyjaśnienia treści SIWZ.

### 4. Pytanie Wykonawcy nr 10 z dnia 19.11.2019:

Zgodnie z opisem technicznym do projektu wykonawczego w zakresie zadania 2 (przebudowa basenu) oraz zapisami zawartymi na stronie 24 w rozdziale *Ściany budynku pogrążone w skarpie* „nie



ma technicznych możliwości wykonania nowych izolacji pionowych od zewnątrz ze względu na znaczną głębokość wykopu (...)". Dalej projekt proponuje wykonanie izolacji pionowej metodą iniekcji, co pokazano na kolejnych rysunkach: nr A06 -8.30 m *piwnice niższe*; nr A07 -6.00 m *plywalnia*; nr A08 -3.00 m *wentylatornia*.

Z kolei projekt wykonawczy w zakresie zadania 1 (termomodernizacja budynku SP nr 42) wskazuje następujące rozwiązania techniczne:

- na rysunku nr A02 *Segment A projektowane docieplenie ścian piwnic poziom -8.30 m* oznaczono izolację termiczną o gr. 10 cm na obwodzie ścian stykających się z gruntem,
- na rysunku nr A03 *Segment A projektowane docieplenie ścian piwnic poziom -6.00 m i cokołu ponad gruntem* oznaczono izolację termiczną o gr. 10 cm na obwodzie ścian stykających się z gruntem oraz izolację termiczną o gr. 14 cm na obwodzie ścian cokołu.

Ponadto zgodnie z zapisami pkt. 3.5.1 ppkt. 5 załącznika nr 10.2 do SIWZ zakres rzeczowy przedmiotu zamówienia obejmuje „wykonanie izolacji pionowej i poziomej (od środka budynku) ściany budynku pogrążonej w skarpie”.

Wobec rozbieżności w zapisach dokumentacji projektowej, zwracamy się z prośbą o uszczegółowienie, na których ścianach i na jakiej powierzchni można odstąpić od wykonania izolacji termicznej ścian piwnic, wykonując tylko izolację przeciwwodną.

#### **Odpowiedz Zamawiającego:**

Izolację przeciwwilgociową i termiczną ścian piwnic oraz wyższych kondygnacji basenu należy wykonać zgodnie z dokumentacją projektową dla zadania pn. „Termomodernizacja budynku Szkoły Podstawowej nr 42 w Gdańsku przy ul Czajkowskiego 7” opracowanego przez Solarsystem s.c. 32-400 Myślenice, ul. Słowackiego 42 z uwzględnieniem opracowania „Projekt technologiczny zabezpieczenia głębokich wykopów przy segmencie sportowym Szkoły Podstawowej nr 42 w Gdańsku przy ul. Czajkowskiego autorstwa mgr inż. Łukasza Marca”.

#### **5. Pytanie Wykonawcy nr 11 z dnia 19.11.2019:**

Prosimy o doprecyzowanie, czy konieczne jest wykonanie wzmocnienia skarpy mikropalami - zapisy SIWZ nie przewidują tego typu robót.

#### **Odpowiedz Zamawiającego:**

Patrz odpowiedź na pyt. 5

#### **6. Pytanie Wykonawcy nr 12 z dnia 19.11.2019:**

Prosimy o doprecyzowanie, w zakresie których segmentów należy wykonać izolację termiczną, na jakich elewacjach i jakiej grubości. Czy nowe ocieplenie będzie klejone na tynk, czy na istniejące ocieplenie - decyduje to o doborze długości kołków.





### Odpowiedz Zamawiającego:

Na wszystkich segmentach obiektu Szkoły Podstawowej nr 42 przy ul. Czajkowskiego należy wykonać izolację termiczną zgodnie z projektem „Termomodernizacja budynku Szkoły Podstawowej nr 42 w Gdańsku przy ul. Czajkowskiego 1”. Nowe ocieplenie przewidziano kleić na tynk, w chwili wykonywania inwentaryzacji obiekt nie był docieplony. W przypadku występowania na obiekcie miejsc lokalnie ocieplonych, istniejące, stare ocieplenie należy zdemontować przed montażem nowego ocieplenia.

### 7. Pytanie Wykonawcy nr 13 z dnia 19.11.2019:

Zgodnie z rysunkiem nr A07 -6.00 m pływalnia do projektu wykonawczego w zakresie zadania 2 (przebudowa basenu) w osi D występują okna 003 w ilości równej 4 szt. Natomiast rysunek nr D02 *Zestawienie stolarki okiennej* wskazuje na ilość równą 3 szt. oraz określa podział na kwatery i lokalizację skrzydeł uchylnych.

Tożsame okna na rysunku nr A03 *Segment A projektowane docieplenie ścian piwnic poziom -6.00 m i cokołu ponad gruntem* do projektu wykonawczego w zakresie zadania 1 (termomodernizacja budynku SP nr 42) noszą nazwę O1. Natomiast rysunek nr A12 *Segment A zestawienie stolarki okiennej* wskazuje na ilość równą 4 szt. oraz określa odmienny podział na kwatery i lokalizację skrzydeł uchylnych.

Wobec rozbieżności w zapisach dokumentacji projektowej, zwracamy się z prośbą o jednoznaczne wskazanie, jakie okna i w jakiej ilości należy przyjąć do oferty oraz jakie wymagania stawia się dla powyższej stolarki okiennej.

#### Odpowiedz Zamawiającego:

Do wyceny należy przyjąć 4 okna o symbolu O1 o wymiarach i podziale na kwatery oraz lokalizacji skrzydeł uchylnych wg projektu „Termomodernizacja budynku Szkoły Podstawowej nr 42 w Gdańsku przy ul. Czajkowskiego 1” rys. A12.

### 8. Pytanie Wykonawcy nr 14 z dnia 19.11.2019:

Zgodnie z rysunkiem nr A08 -3.00 m wentylatornia do projektu wykonawczego w zakresie zadania 2 (przebudowa basenu) w osiach A i 1 występują okna 005 w ilości równej 4+1 szt. Natomiast rysunek nr D02 *Zestawienie stolarki okiennej* wskazuje na ilość równą 5 szt. i określa kierunek otwierania skrzydła jako uchylny.

Tożsame okna na rysunku nr A04 *Segment A projektowane docieplenie ścian piwnic poziom -3.00 m i cokołu ponad gruntem* do projektu wykonawczego w zakresie zadania 1 (termomodernizacja budynku SP nr 42) noszą nazwę O2. Natomiast rysunek nr A12 *Segment A zestawienie stolarki okiennej* wskazuje na ilość równą 5 szt. i określa kierunek otwierania skrzydła jako rozwieralno-uchylny.

Wobec rozbieżności w zapisach dokumentacji projektowej, zwracamy się z prośbą o jednoznaczne wskazanie, jakie okna przyjąć do oferty oraz jakie wymagania stawia się dla powyższej stolarki okiennej.



### **Odpowiedz Zamawiającego:**

Do wyceny należy przyjąć 5 okien o symbolu O2 o wymiarach i podziale na kwatery oraz lokalizacji skrzydeł uchylnych wg projektu :” Termomodernizacja budynku Szkoły Podstawowej nr 42 w Gdańsku przy ul. Czajkowskiego 1” rys. A12.

### **9. Pytanie Wykonawcy nr 15 z dnia 19.11.2019:**

Zgodnie z rysunkiem nr A04 *Segment A projektowane docieplenie ścian piwnic poziom -3.00 m i cokołu ponad gruntem* do projektu wykonawczego w zakresie zadania 1 (termomodernizacja budynku SP nr 42) w osi A występuje okno 02p w ilości równej 1 szt.

Natomiast na rysunku nr A08 *-3.00 m wentylatornia* do projektu wykonawczego w zakresie zadania 2 (przebudowa basenu) w tym samym miejscu nie przewidziano okna, a kanał wentylacyjny.

Wobec rozbieżności w zapisach dokumentacji projektowej, zwracamy się z prośbą o jednoznaczne wskazanie, które rozwiązanie należy uwzględnić w ofercie.

### **Odpowiedz Zamawiającego:**

W obrębie klatki schodowej w zakresie okien należy uwzględnić rozwiązania określone w projekcie wykonawczym dotyczącym zadania nr 2 (przebudowa basenu).

### **10. Pytanie Wykonawcy nr 16 z dnia 19.11.2019:**

Zgodnie z rysunkiem nr A04 *Segment A projektowane docieplenie ścian piwnic poziom -3.00 m i cokołu ponad gruntem* do projektu wykonawczego w zakresie zadania 1 (termomodernizacja budynku SP nr 42) w osi 1 występuje okno 03p w ilości równej 1 szt.

Natomiast na rysunku nr A08 *-3.00 m wentylatornia* do projektu wykonawczego w zakresie zadania 2 (przebudowa basenu) w tym samym miejscu nie przewidziano okna.

Wobec rozbieżności w zapisach dokumentacji projektowej, zwracamy się z prośbą o potwierdzenie czy wymiana okna jest objęta zakresem przedmiotu zamówienia.

### **Odpowiedz Zamawiającego:**

Do wyceny należy przyjąć 1 okno o symbolu O3p EI60 o wymiarach wg projektu: ”Termomodernizacja budynku Szkoły Podstawowej nr 42 w Gdańsku przy ul. Czajkowskiego 1” rys. A12.

### **11. Pytanie Wykonawcy nr 17 z dnia 19.11.2019:**

Zgodnie z rysunkiem nr A05 *Segment A projektowane docieplenie ścian parteru* do projektu wykonawczego w zakresie zadania 1 (termomodernizacja budynku SP nr 42) w osi A pomiędzy osiami 2 i T występuje przeszklenie D2p w ilości równej 1 szt.

Natomiast na rysunku nr A04 *+0.00 m parter* do projektu wykonawczego w zakresie zadania 2 (przebudowa basenu) w tym samym miejscu przewidziano witrynę W01.





Wobec rozbieżności w zapisach dokumentacji projektowej, zwracamy się z prośbą o jednoznaczne wskazanie, które rozwiązanie należy uwzględnić w ofercie oraz jakie wymagania stawia się dla powyższej stolarki drzwiowej.

**Odpowiedz Zamawiającego:**

Do wyceny należy przyjąć przeszklenie o symbolu D2p EI30 o wymiarach i podziale na kwatery wg projektu :” Termomodernizacja budynku Szkoły Podstawowej nr 42 w Gdańsku przy ul. Czajkowskiego 1” rys. A13.

**12. Pytanie Wykonawcy nr 18 z dnia 19.11.2019:**

.Zgodnie z rysunkiem nr A05 *Segment A projektowane docieplenie ścian parteru* do projektu wykonawczego w zakresie zadania 1 (termomodernizacja budynku SP nr 42) w osi A pomiędzy osiami 7 i 7' występują drzwi D3p w ilości równej 1 szt.

Natomiast na rysunku nr A04 *+0.00 m parter* do projektu wykonawczego w zakresie zadania 2 (przebudowa basenu) w tym samym miejscu przewidziano drzwi Dw-p5.

Wobec rozbieżności w zapisach dokumentacji projektowej, zwracamy się z prośbą o jednoznaczne wskazanie, które rozwiązanie należy uwzględnić w ofercie oraz jakie wymagania stawia się dla powyższej stolarki drzwiowej.

**Odpowiedz Zamawiającego:**

Do wyceny należy przyjąć drzwi o symbolu D3p EI60 o wymiarach wg projektu :” Termomodernizacja budynku Szkoły Podstawowej nr 42 w Gdańsku przy ul. Czajkowskiego 1” rys. A13.

**13. Pytanie Wykonawcy nr 19 z dnia 19.11.2019:**

Zgodnie z rysunkiem nr A05 *Segment A projektowane docieplenie ścian parteru* do projektu wykonawczego w zakresie zadania 1 (termomodernizacja budynku SP nr 42) w osi A pomiędzy osiami 7 i 7' występuje okno O7p w ilości równej 1 szt.

Natomiast na rysunku nr A04 *+0.00 m parter* do projektu wykonawczego w zakresie zadania 2 (przebudowa basenu) w tym samym miejscu przewidziano okno 004.

Wobec rozbieżności w zapisach dokumentacji projektowej, zwracamy się z prośbą o jednoznaczne wskazanie, które rozwiązanie należy uwzględnić w ofercie oraz jakie wymagania stawia się dla powyższej stolarki drzwiowej.

**Odpowiedz Zamawiającego:**

Do wyceny należy przyjąć 1 okno o symbolu O7p EI60 o wymiarach wg projektu :” Termomodernizacja budynku Szkoły Podstawowej nr 42 w Gdańsku przy ul. Czajkowskiego 1” rys. A12.

**14. Pytanie Wykonawcy nr 20 z dnia 19.11.2019:**

Zgodnie z rysunkiem nr A06 *Segment A projektowane docieplenie ścian piętra 1* do projektu



Dyrekcja  
Rozbudowy  
Miasta Gdańska

wykonawczego w zakresie zadania 1 (termomodernizacja budynku SP nr 42) w osi A pomiędzy osiami 2' i 3 występuje okno 04p w ilości równej 1 szt.

Natomiast na rysunku nr A05 ~ 3.45 m piętro do projektu wykonawczego w zakresie zadania 2 (przebudowa basenu) w tym samym miejscu przewidziano okno 002.

Wobec rozbieżności w zapisach dokumentacji projektowej, zwracamy się z prośbą o jednoznaczne wskazanie, które rozwiązanie należy uwzględnić w ofercie oraz jakie wymagania stawia się dla powyższej stolarki okiennej.

#### **Odpowiedz Zamawiającego:**

Do wyceny należy przyjąć 1 okno o symbolu 04p EI60 o wymiarach wg projektu :” Termomodernizacja budynku Szkoły Podstawowej nr 42 w Gdańsku przy ul. Czajkowskiego 1” rys. A12.

#### **15. Pytanie Wykonawcy nr 21 z dnia 19.11.2019:**

Zgodnie z rysunkiem nr A08 -3.00 m wentylatornia do projektu wykonawczego w zakresie zadania 2 (przebudowa basenu) w osi B pomiędzy osiami T i 3 występują drzwi Dw-p2 w ilości równej 1 szt. Natomiast zgodnie z rysunkiem nr DOI Zestawienie stolarki drzwiowej na kondygnacji wentylatorni brak drzwi Dw-p2, pojawiają się natomiast drzwi Dw-p3.

Wobec rozbieżności w zapisach dokumentacji projektowej, zwracamy się z prośbą o jednoznaczne wskazanie, jakie drzwi należy przyjąć do oferty.

#### **Odpowiedz Zamawiającego:**

W ofercie nie należy przyjmować jednej sztuki drzwi Dw-p3 ALU RAL 7012 L, wskazanych na rys. DO1 (zestawienie stolarki okiennej).

#### **16. Pytanie Wykonawcy nr 22 z dnia 19.11.2019:**

Tabela elementów wynagrodzenia ryczałtowego, stanowiąca załącznik nr 2 do umowy, nie zawiera zakresu rzeczowego zadania 2 (przebudowa basenu). Prosimy o odpowiednie przereklamowanie tabeli i jej zwrotne udostępnienie.

#### **Odpowiedz Zamawiającego:**

Tabela elementów wynagrodzenia ryczałtowego dla zadania nr 2 została zamieszczona w załączniku nr 2

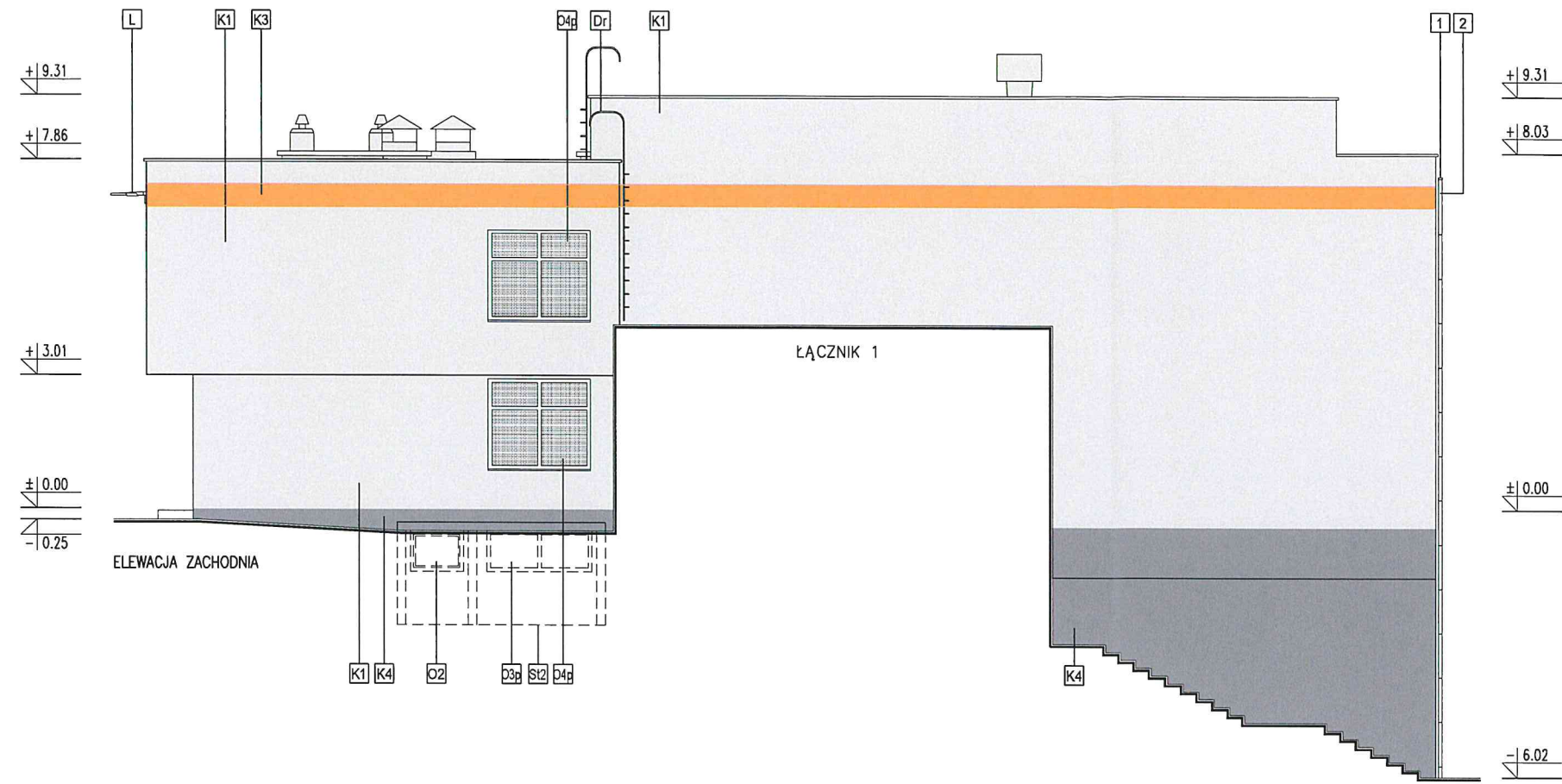
Załączniki:

1. Rysunek nr A09 Segment A elewacja wschodnia i zachodnia.

DYREKTOR  
Włodzisław Bartosiewicz







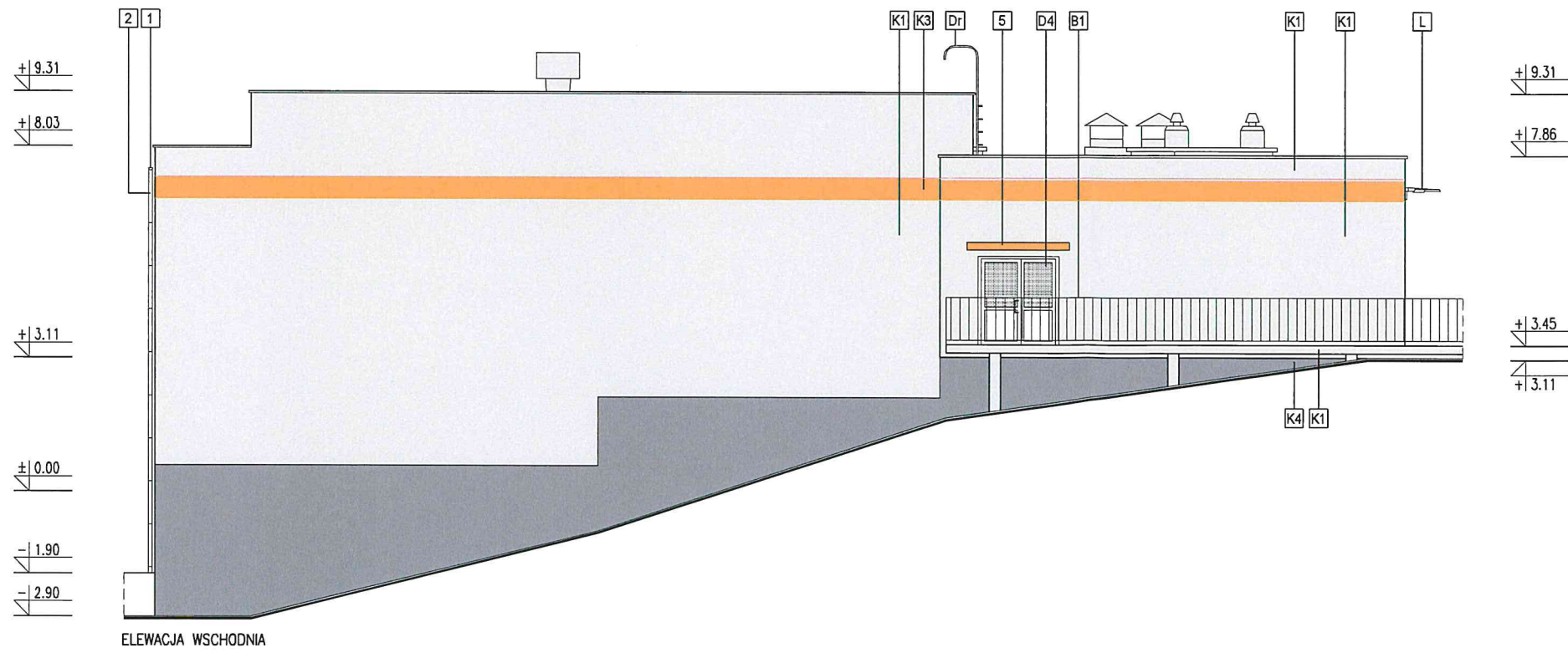
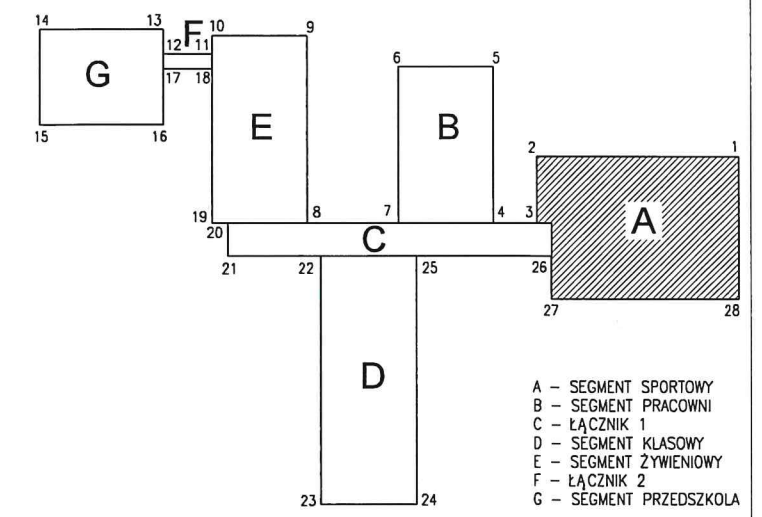
**KOLORYSTYKA:**

- K1 TYNK NCS S 1000-N
- K2 TYNK NCS S 2000-N
- K3 TYNK RAL 1017
- K4 TYNK MOZAIKOWY RAL 7045

**LEGENDA:**

- 1 RYNNA
- 2 RURA SPUSTOWA
- 3 DRABINA NA DACH
- 4 INSTALACJA ALARMOWA
- BK PROJ. BALUSTRADA ZEWN. WG ZESTAWIENIA
- Dr PROJ. DRABINA NA DACH
- Dx PROJ. OKNO WG ZESTAWIENIA
- Dx PROJ. PRZESZKLENIE PRZECIWPÓZAROWE WG ZESTAWIENIA
- Dx PROJ. DRZWI WG ZESTAWIENIA
- Dx PROJ. DRZWI PRZECIWPÓZAROWE WG ZESTAWIENIA
- Kw KRATKA WENTYLACYJNA
- T TABLICE INFORMACYJNE, REKLAMOWE
- L LAMPY, ELEMENTY OŚWIETLENIA WG PROJ. BRANŻOWEGO
- S SKRZYŃKA PRZYŁĄCZA/TECHNICZNA

**SCHEMAT: SEGMENT SPORTOWY**



**UWAGI:**

1. RYSUNKI ROZPATRYWAĆ Z POZOSTAŁĄ CZĘŚCIĄ DOKUMENTACJI PROJEKTOWEJ I OPISEM ARCHITEKTONICZNYM
2. DOCIEPLENIE ŚCIAN I TYNKOWANIE WYKONAĆ ZGODNIE Z WYMAGANI, TECHNOLOGIA I DETALAMI SYSTEMU DOCIEPLEŃ
3. WYMIARY ISTNIEJĄCE SPRAWDZIĆ NA BUDOWIE PRZED PRZYSTĄPIENIEM DO WYKONYWANIA PRAC

		32-400 Myślenice ul. Słowackiego 42 www.solar-system.pl	
Projektował	mgr inż. arch. Beata Zięba-Śliz <small>Uprawnienia budowlane w specjalności architektonicznej do projektowania bez ograniczeń</small>	Nr Upr.	MPOIA/046/2006
Sprawdził	mgr inż. arch. Małgorzata Bzdek-Bogdan <small>Uprawnienia budowlane w specjalności architektonicznej do projektowania bez ograniczeń</small>	Podpis	
Investor	Dyrekcja Rozbudowy Miasta Gdańska ul. Zagłowa 11, 80-001 Gdańsk	Data	10.2018
Obiekt	Szkoła Podstawowa Nr 42 w Gdańsku ul. Czajkowskiego 1, 80-169 Gdańsk	Format	A2
Temat	SEGMENT A - elewacja zachodnia i wschodnia	Skala	1:100
		Nr rys.	A09