



ZARZĄD DRÓG
WOJEWÓDZKICH
W BYDGOSZCZY

*SCHEMATY OZNAKOWANIA ROBÓT DROGOWYCH
W PASACH DRÓG WOJEWÓDZKICH
ADMINISTROWANYCH PRZEZ ZARZĄD DRÓG
WOJEWÓDZKICH W BYDGOSZCZY*

URZĄD MARSZAŁKOWSKI
WOJEWÓDZTWA KUJAWSKO-POMORSKIEGO
w TORUNIU ⁽⁴⁾
Departament Infrastruktury Drogowej
tel. 56 621 83 50
87-100 Toruń, Plac Teatralny 2

Załącznik do zatwierdzenia opinii
znak: ID-1.8021 *1.748. DSW*
z dnia *2021-12-27* (1)

opracowała: Joanna Ziółkowska

Bydgoszcz 2021 r.

1. Postanowienia wstępne

1.2. Podstawy opracowania

Przedmiotowy projekt został opracowany na podstawie:

- Rozporządzenie Ministra Infrastruktury oraz Spraw Wewnętrznych i Administracji z dnia 31 lipca 2002 r. w sprawie znaków i sygnałów drogowych (t.j.: Dz.U. z 2019 r., poz. 2310 z późn. zm.),
- Rozporządzenie Ministra Infrastruktury z dnia 23 września 2003 r. w sprawie szczegółowych warunków zarządzania ruchem na drogach oraz wykonywania nadzoru nad tym zarządzeniem (t.j.: Dz.U. z 2017 r., poz. 784),
- Rozporządzenie Ministra Infrastruktury z dnia 3 lipca 2003 r. w sprawie szczegółowych warunków technicznych dla znaków i sygnałów drogowych oraz urządzeń bezpieczeństwa ruchu drogowego i warunków ich umieszczania na drogach (t.j.: Dz.U. z 2019 r., poz. 2311 z późn. zm.).

1.3. Cel opracowania

Projekt został sporządzony na potrzeby jednostek prowadzących roboty drogowe na drogach administrowanych przez Zarząd Dróg Wojewódzkich w Bydgoszczy.

1.4. Termin wprowadzenia projektu

Termin wprowadzenia projektu: od 01.01.2022 r. do 31.12.2024 r.

2. Założenia

- 1) Celem wprowadzenia oznakowania na czas prowadzenia prac związanych z wykonaniem robót szybko postępujących związanych z bieżącym utrzymaniem oraz innymi robotami na drogach wojewódzkich jest zapewnienie bezpieczeństwa robót i płynności ruchu oraz ochrony użytkowników dróg przed niekorzystnymi oddziaływaniami wynikającymi z technologii robót. Każdorazowo należy brać pod uwagę ograniczenie do minimum okresu obowiązywania tymczasowej organizacji ruchu mając na względzie zarówno charakter prac, klasę drogi, natężenie ruchu, obszar zajęty w wyniku robót, itp.
- 2) Niniejszy projekt ma zastosowanie do następujących robót:
 - Szybko postępujących – oznakowanie robót przemieszcza się wraz z postępem prac (roboty utrzymaniowe, np.: wykonywanie oznakowania poziomego, koszenie trawy, roboty porządkowe, pomiary pasa drogowego, itp.),

- Krótko trwające – roboty drogowe prowadzone są w jednym miejscu nieprzerwanie przez krótki okres czasu, a oznakowanie robót jest stacjonarne na cały czas trwania realizowanych prac.
- 3) Każdorazowo należy brać pod uwagę ograniczenia do minimum okresu obowiązywania czasowej organizacji ruchu mając na względzie zarówno charakter prac, klasę drogi, natężenie ruchu, itd. Wybór schematu (bądź schematów) następować będzie przy udziale drogomistrza.
 - 4) Ogólne zasady organizacji ruchu

Organizacja ruchu na czas robót powinna zapewniać przejazd pojazdów z prędkością do 40 km/h w obszarze zabudowanym oraz do 60 lub 70 km/h poza obszarem zabudowanym. Odcinek, na którym ograniczono prędkość nie powinien wynosić więcej niż 500 m. Dłuższe odcinki mogą być stosowane wyjątkowo, w uzasadnionych przypadkach. Minimalna szerokość pasa ruchu w przekroju ulicznym nie powinna być mniejszą niż 2,80 m dla ruchu wahadłowego lub jednego kierunku ruchu i 5,60 m dla dwóch kierunków ruchu. Na drogach z pobocznymi szerokość powinna wynosić odpowiednio 2,75 m i 5,50 m. Krawędź jezdni w obszarze robót należy wyznaczyć za pomocą tablic kierujących U-21a/U21-b (zapór drogowych U-20a, U-20b, itd.) lub pacholek drogowych U-23, rozmieszczonych co 10 m w obszarze zabudowanym i co 20 m poza obszarem zabudowanym.

- 5) Wymagania dotyczące ruchu wahadłowego

Długość odcinka, na którym odbywa się ruch wahadłowy nie powinna przekraczać 300 m poza obszarem zabudowanym i 200 m w obszarze zabudowanym. W przypadku robót prowadzonych na odcinku, na którym występują skrzyżowania, należy zapewnić sterowanie ruchem na każdym wlocie dróg podporządkowanych. Kierowanie ruchem może odbywać się tylko przez uprawnionych sygnalistów, tj. osoby posiadające ważne zaświadczenia o ukończeniu kursu z zakresu kierowania ruchem i ubrane w odpowiednie kamizelki ostrzegawcze.

- 6) Prace objęte uproszczonym projektem organizacji ruchu

- koszenie pasów zieleni i sprzątanie pasa drogowego,
- wycinka drzew,

- malowanie i odnowienie oznakowania poziomego,
- montaż i demontaż barier ochronnych,
- usuwanie zawyżonych i regulacja zaniżonych poboczy,
- czyszczenie obiektów mostowych (odmalowania poręczy, barier, czyszczenie wpustów i dylatacji, itp.)
- miejscowe remonty i wymiana nawierzchni ciągów pieszych, dróg rowerowych lub dróg pieszo-rowerowych,
- renowacje rowów przydrożnych,
- badania drogowe,
- remonty cząstkowe nawierzchni,
- odnowa nawierzchni, np. cienkie warstwy na zimno,
- regulacja studzienek.

3. Zasady stosowania oznakowania, urządzeń bezpieczeństwa ruchu oraz prowadzenia robót

Oznakowanie na czas prowadzenia robót należy wykonać zgodnie z wymogami Rozporządzenia Ministra Infrastruktury z dnia 3 lipca 2003 r. w sprawie szczegółowych warunków technicznych dla znaków i sygnałów drogowych oraz urządzeń bezpieczeństwa ruchu drogowego i warunków ich umieszczania na drogach (t.j.: Dz.U. z 2019 r., poz. 2311 z późn. zm.). Na czas prowadzenia robót stosowane znaki muszą być o jedną grupę wielkości wyższą niż stosowane na danym odcinku drogi, tj. na drogach wojewódzkich – znaki duże. Lica znaków powinny być wykonane z folii pryzmatycznej lub z folii odblaskowej typu 2. Znaki muszą spełniać wymagania odblaskowości i barw określone w ww. rozporządzeniu. Nie należy stosować znaków posiadających ślady zużycia (zabrudzenia, zarysowania folii, wyblakłe barwy, wygięte tarcze). Przed wprowadzeniem czasowego oznakowania, każdorazowo należy dokonać weryfikacji w odniesieniu do oznakowania stałego. Znaki kolidujące z projektowanym na czas robót należy każdorazowo zasłaniać. Przy umieszczaniu znaków obowiązkowo zachować prawidłową odległość od znaków istniejących. Pojazdy wykorzystywane do wykonywania robót powinny być wyposażone w lampę ostrzegawczą ze światłem żółtym oraz tablicę U-26a lub U-26b umieszczoną z tyłu pojazdu.

Każda zastosowana typowa organizacja ruchu w/g niniejszego projektu musi być uprzednio zgłoszona przez jednostkę wprowadzającą organizację ruchu do właściwego organu zarządzającego ruchem oraz właściwego komendanta Policji na co najmniej 24 godziny przed ich rozpoczęciem.

W zgłoszeniu należy podać następujące informacje:

- nr drogi,
- nazwę odcinka drogi (miejscowość),
- kilometraż odcinka drogi (jezdni) wyłączzonego z ruchu,
- termin wprowadzenia organizacji ruchu na czas robot,
- termin przywrócenia stałej organizacji ruchu.

Każdorazowo weryfikację w terenie ustawionego oznakowania w terenie będzie weryfikować przedstawiciel Zarządu Dróg Wojewódzkich podczas przekazywania placu budowy.

4. Opis zagrożeń i utrudnień, które mogą zaistnieć w wyniku prowadzonych robót

Przewidywane zagrożenia występujące podczas robót budowlanych.

Ruch drogowy kołowy i pieszy w sąsiedztwie robót stanowi istotne zagrożenia dla bezpiecznego prowadzenia robót w przypadku nieodpowiedniego zabezpieczenia i oznakowania. Zagrożenie jest obustronne – roboty stanowią zagrożenie dla ruchu drogowego, a ruch drogowy stanowi zagrożenie dla robót. Nieumiejętne prowadzenie robót może spowodować uszkodzenie infrastruktury znajdującej się w pasie drogowym oraz doprowadzić do kolizji i wypadków drogowych.

Środki techniczne i organizacyjne zapobiegające niebezpieczeństwom.

Wykonawca winien zapoznać się dokładnie z przygotowanym projektem organizacji ruchu na czas wykonania robót, oraz dostosować do niego harmonogram prac. W niniejszym projekcie przedstawiono schematyczne rozwiązania czasowej organizacji ruchu na czas wykonywania robót. Wykonawca winien przeanalizować wymagania organizacyjne i techniczne dla wykonania robót i pogodzić je z podaną organizacją ruchu. W projekcie ujęto między innymi oznakowanie i zabezpieczenie robót przygotowawczych itp. które mogą być wykonywane samodzielnie. W trakcie robót należy zapewnić nadzór nad oznakowaniem i na bieżąco uzupełniać jego braki i uszkodzenia oraz dostosować do aktualnych wymagań zabezpieczenia budowy. Niniejszy projekt uwzględnia wykonanie wszystkich robót we

wszystkich branżach. Wykonawca winien powiadamiać zarządcę drogi o przewidywanych utrudnieniach i planowanych zmianach organizacji ruchu w czasie robót.

Podczas prowadzonych robót mogą pojawić się takie zagrożenia w ruchu jak:

- chwilowe przebywanie pracowników związanych z obsługą pojazdów budowlanych na drodze,
- chwilowe przebywanie pieszych i rowerzystów na drodze,
- postój pojazdów związanych z dowozem materiałów budowlanych,
- wyłączenie z ruchu prawego bądź lewego pasa ruchu,
- zwężenie pasa ruchu,
- chwilowe wstrzymanie ruchu kołowego i pieszego,
- ograniczenie prędkości na odcinku objętym zakresem robót.

5. Załącznik – schematy oznakowania robót

Schematy A – zajęcia pobocza (do stosowania przy: renowacji rowów przydrożnych, usuwania zawyżonych i regulacji zaniżonych poboczy, sprzątnięcia pasa drogowego)

Schematy B – zajęcie pasa ruchu (do stosowania przy: remoncie chodnika bądź ścieżki, wymianie wierzchnich warstw nawierzchni jezdni, renowacji rowów przydrożnych, czyszczeniu obiektów mostowych, montażu barier ochronnych, usuwaniu zawyżonych i regulacji zaniżonych poboczy, koszeniu pasów zieleni, sprzątnięciu pasa drogowego)

Schematy C – punktowe zajęcie pasa ruchu, chodnika lub ścieżki rowerowej (do stosowania przy: remontach częściowych nawierzchni jezdni, chodnika lub ścieżki, regulacji studzienek, wymianie oznakowania pionowego)

Schematy D – wycinka drzew i wymiana słupów

Schematy E – malowanie oznakowania poziomego

Schematy F – badania drogowe

Schematy G – frezowanie nawierzchni

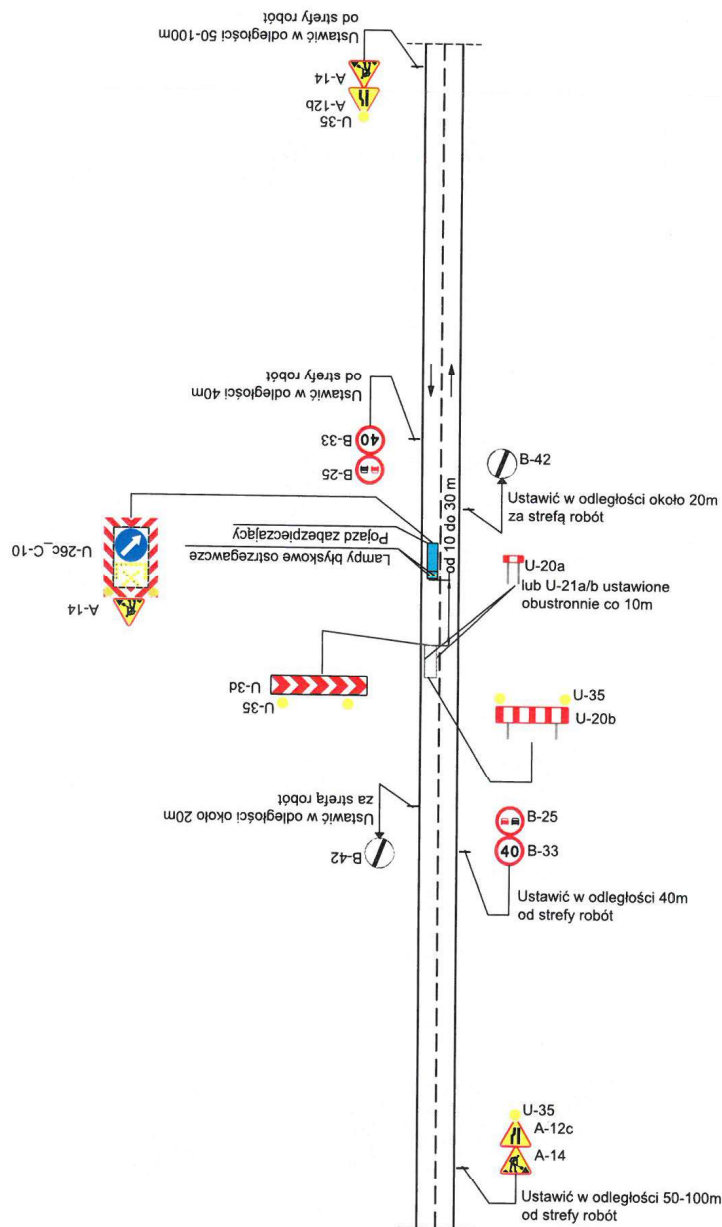
Schematy H – po frezowaniu nawierzchni

Schematy I – oznakowanie robót w obrębie skrzyżowania

REMONTY CZĄSTKOWE DROGA DWUKIERUNKOWA v ≤ 60 km/h

URZĄD MARSZAŁKOWSKI
WOJEWÓDZTWA Kujawsko-Pomorskiego
w TORUNIU (4)
Departament Infrastruktury Drogowej
tel. 56 621 83 30
87-100 Toruń, Plac Teatralny 2

Załącznik do zarządzenia opanii
znak: ID-1-8022 A. H. K. M.
z dnia 2021-12-27 (1)



UWAGA:

1. W sytuacjach kolizyjnych (np. powielanie znaków) oznakowanie robót dostosować należy do warunków lokalnych z zachowaniem wymaganych odległości.
2. Za skrzyżowaniem należy powtarzać znaki B-25 i B-33, natomiast za znakami D-42/D-43 znaki B-25 i B-33.
3. W miejscach o ograniczonej widoczności (np. łuki poziome, pionowe) ruchem powinni kierować przeszkoleni sygnaliści. Sygnalista powinien znajdować się min. 20m od strefy robót. Oznakowanie uzupełnić o tabliczkę o treści "Ręczne kierowanie ruchem" umieszczonym pod znakiem A-14.

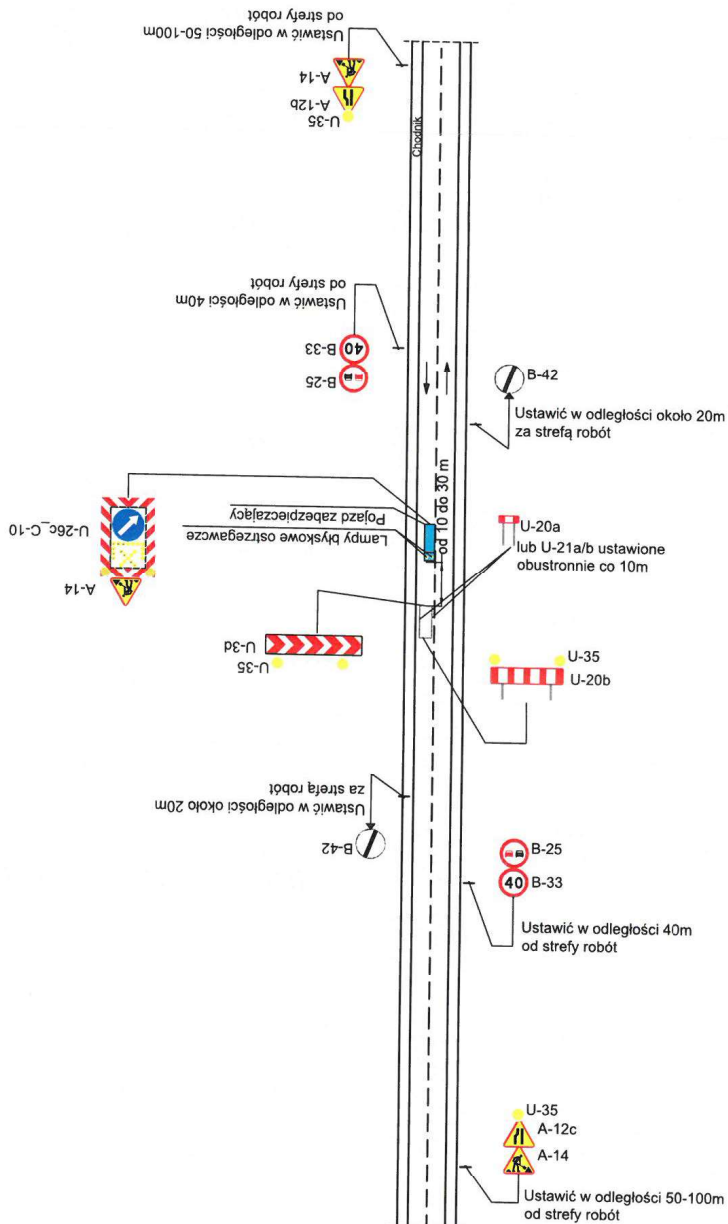
W przypadku zajęcia przeciwnieległego pasa ruchu znaki należy dostosować do sytuacji.

| | | | |
|-----------|------------------|-------------------|--|
| | | Remonty cząstkowe | |
| prędkość | v ≤ 60 km/h | C1 | |
| przekrój | 1x2 | | |
| opracował | Joanna Zićkowska | | |

REMONTY CZĄSTKOWE DROGA DWUKIERUNKOWA Z CHODNIKIEM v ≤ 60 km/h

URZĄD MARSZAŁKOWSKI
WOJEWÓDZTWA Kujawsko-Pomorskiego
w TORUNIU (4)
Departament Infrastruktury Drogowej
tel. 56 621 83 50
87-100 Toruń, Plac Teatralny 2

Załącznik do zarządzenia opmii
znak C-31 8023 **A. 146. bM**
z dnia **2021-12-27** (1)



UWAGA:

1. W sytuacjach kolizyjnych (np. powielanie znaków) oznakowanie robót dostosować należy do warunków lokalnych z zachowaniem wymaganych odległości.
2. Za skrzyżowaniem należy powtarzać znaki B-25 i B-33, natomiast za znakami D-42/D-43 znaki B-33.
3. W miejscach o ograniczonej widoczności (np. łuki poziome, pionowe) ruchem powinni kierować przeszkoleni sygnaliści. Sygnalista powinien znajdować się min. 20m od strefy robót. Oznakowanie uzupełnić o tabliczkę o treści "Ręczne kierowanie ruchem" umieszczonym pod znakiem A-14.

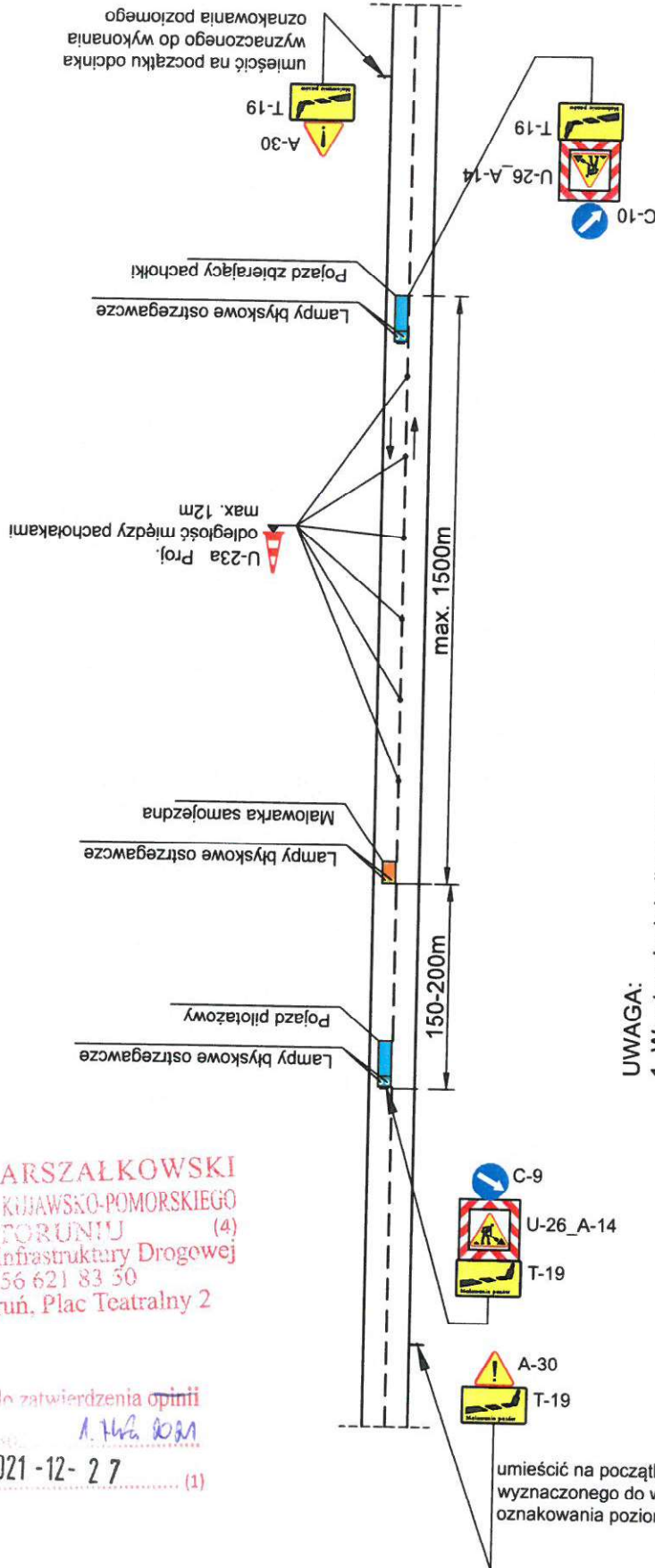
W przypadku zajęcia przeciwnieległego pasa ruchu znaki należy dostosować do sytuacji.

| | | |
|-----------|-------------------|-------------|
| | Remonty cząstkowe | |
| | prędkość | v ≤ 60 km/h |
| przekrój | 1x2 | |
| opracował | Joanna Ziółkowska | |

C3

Joanna Ziółkowska

MALOWANIE LINII SEGREGACYJNEJ DROGA DWUKIERUNKOWA v ≤ 60 km/h



W przypadku zajęcia przeciwnieległego pasa ruchu znaki należy dostosować do sytuacji.

UWAGA:

1. W sytuacjach kolizyjnych (np. powielanie znaków) oznakowanie robót dostosować należy do warunków lokalnych z zachowaniem wymaganych odległości.
2. Za skrzyżowaniem należy powtarzać znaki B-25 i B-33, natomiast za znakami D-42/D-43 znaki B-33.
3. W miejscach o ograniczonej widoczności (np. tużi poziome, pionowe) ruchem powinni kierować przeszkoleni sygnaliści. Sygnalista powinien znajdować się min. 20m od strefy robót.

URZĄD MARSZAŁKOWSKI
WOJEWÓDZTWA KIJAWSKO-POMORSKIEGO
w TORUNIU (4)
Departament Infrastruktury Drogowej
tel. 56 621 83 50
87-100 Toruń, Plac Teatralny 2

Załącznik do zatwierdzenia opinii
znak: IL-180
z dnia 2021-12-27 (1)



prędkość

przekrój

opracował

Malowanie oznakowania poziomego

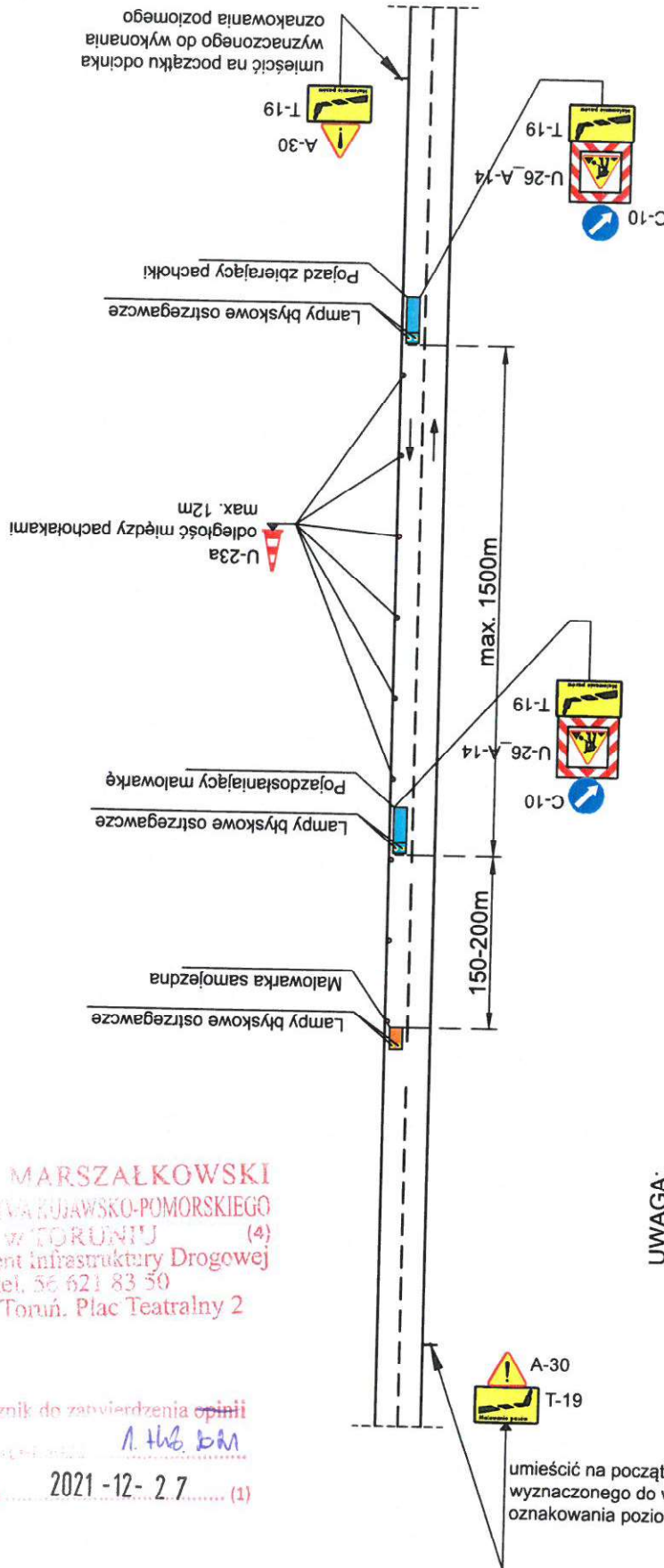
v ≤ 60 km/h

1x2

Joanna Ziółkowska

E1

MALOWANIE LINII KRAWĘDZIOWEJ DROGA DWUKIERUNKOWA v ≤ 60 km/h



W przypadku zajęcia przeciwnieległego pasa ruchu znaki należy dostosować do sytuacji.

- UWAGA:**
1. W sytuacjach kolizyjnych (np. powielanie znaków) oznakowanie robót dostosować należy do warunków lokalnych z zachowaniem wymaganych odległości.
 2. Za skrzyżowaniem należy powtarzać znaki B-25 i B-33, natomiast za znakami D-42/D-43 znaki B-33.
 3. W miejscach o ograniczonej widoczności (np. łuki poziome, pionowe) ruchem powinni kierować przeszkoleni sygnaliści. Sygnalista powinien znajdować się min. 20m od stopy robót.

URZĄD MARSZAŁKOWSKI
WÓJDTWA KUJAWSKO-POMORSKIEGO
w TORUNIU (4)
Departament Infrastruktury Drogowej
tel. 56 621 83 50
87-100 Toruń, Plac Teatralny 2

Załącznik do zapowiedzenia opinii
znak:
z dnia 2021-12-27 (1)

| | | |
|-----------|---------------------------------|-------------|
| | Malowanie oznakowania poziomego | |
| | prędkość | v ≤ 60 km/h |
| | przekrój | 1x2 |
| opracował | Joanna Ziółkowska | |

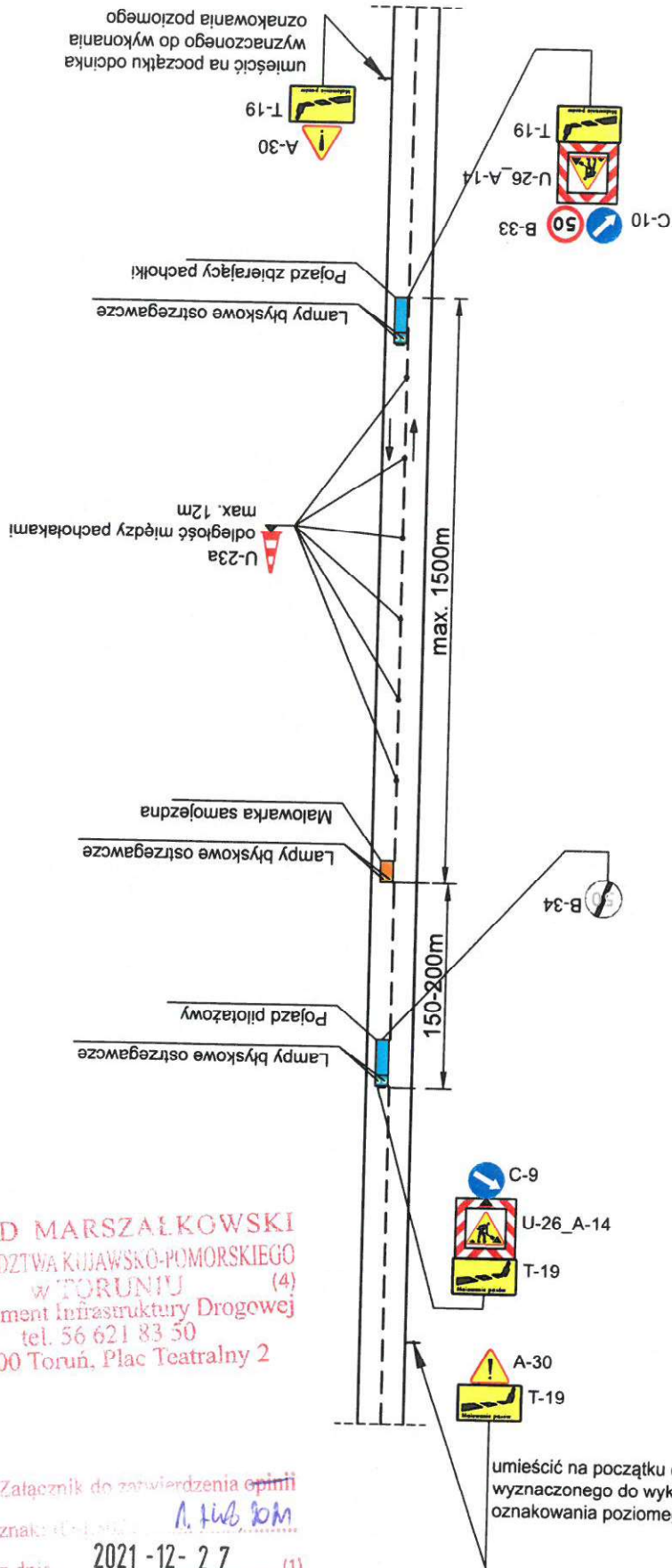
E2

Joanna Ziółkowska

MALOWANIE LINII SEGREGACYJNEJ DROGA DWUKIERUNKOWA 60 < v < 90 km/h

URZĄD MARSZAŁKOWSKI
WOJEWÓDZTWA Kujawsko-Pomorskiego
w TORUNIU (4)
Departament Infrastruktury Drogowej
tel. 56 621 83 50
37-100 Toruń, Plac Teatralny 2

Załącznik do zatwierdzenia opinii
znaków...
z dnia 2021-12-27 (1)



UWAGA:

1. W sytuacjach kolizyjnych (np. powielanie znaków) oznakowanie robót dostosować należy do warunków lokalnych z zachowaniem wymaganych odległości.
2. Za skrzyżowaniem należy powtarzać znaki B-25 i B-33, natomiast za znakami D-42/D-43 znaki B-33.
3. W miejscach o ograniczonej widoczności (np. łuki poziome, pionowe) ruchem powinni kierować przeszkoleni sygnaliści. Sygnalista powinien znajdować się min. 20m od stopy robót.

W przypadku zajęcia przeciwnieległego pasa ruchu znaki należy dostosować do sytuacji.



Malowanie oznakowania poziomego

prędkość

60 < v < 90 km/h

przekrój

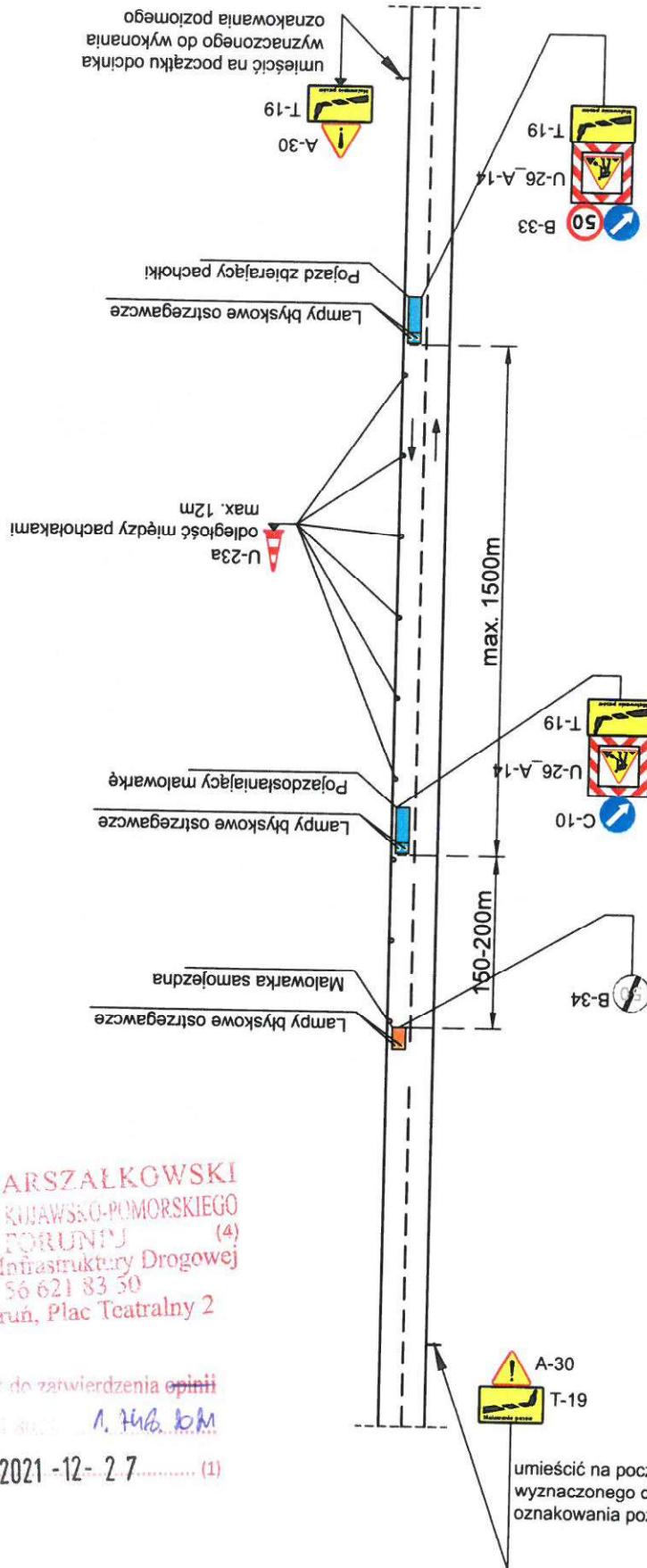
1x2

E3

opracował

Joanna Ziółkowska

MALOWANIE LINII KRAWĘDZIOWEJ DROGA DWUKIERUNKOWA 60 < v < 90 km/h



umieścić na początku odcinka
wyznaczonego do wykonania
oznakowania poziomego

umieścić na początku odcinka
wyznaczonego do wykonania
oznakowania poziomego

W przypadku zajęcia przeciwnieległego pasa ruchu znaki
należy dostosować do sytuacji.

UWAGA:

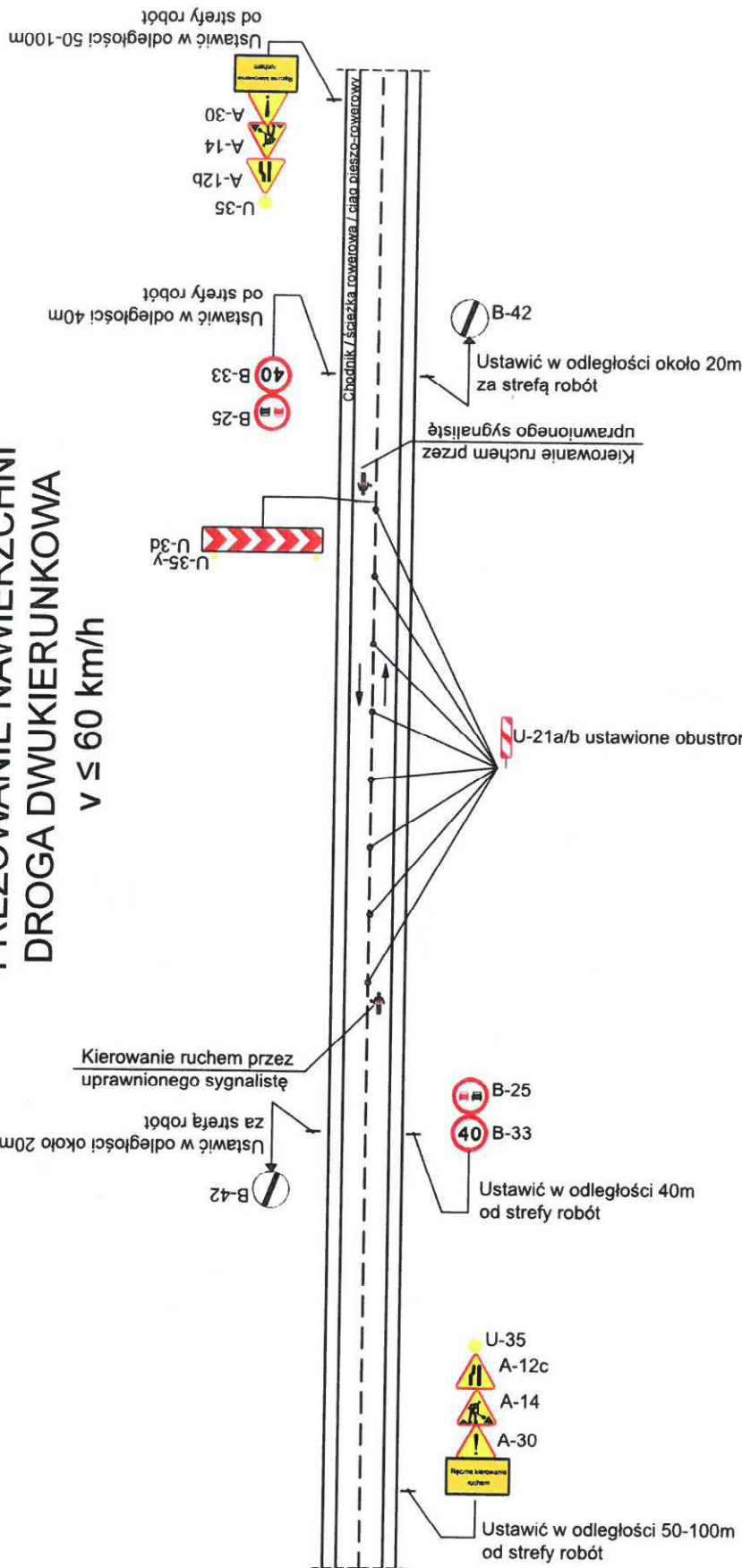
1. W sytuacjach kolizyjnych (np. powielanie znaków) oznakowanie robót dostosować należy do warunków lokalnych z zachowaniem wymaganych odległości.
2. Za skrzyżowaniem należy powtarzać znaki B-25 i B-33, natomiast za znakami D-42/D-43 znaki B-33.
3. W miejscach o ograniczonej widoczności (np. łuki poziome, pionowe) ruchem powinni kierować przeszkoleni sygnaliści. Sygnalista powinien znajdować się min. 20m od strefy robót.

URZĄD MARSZAŁKOWSKI
WOJEWÓDZTWA KUJAWSKO-POMORSKIEGO
w TORUNIU (4)
Departament Infrastruktury Drogowej
tel. 56 621 83 50
100 Toruń, Plac Teatralny 2

Załącznik do zatwierdzenia opinii
znak: nr 180/2021 1. Hrb. km
z dnia 2021-12-27 (1)

| | | |
|-----------|---------------------------------|------------------|
| | Malowanie oznakowania poziomego | |
| | prędkość | 60 < v < 90 km/h |
| przekrój | 2x2 | E4 |
| opracował | Joanna Ziółkowska | |

FREZOWANIE NAWIERZCHNI DROGA DWUKIERUNKOWA v ≤ 60 km/h



W przypadku zajęcia przeciwnieległego pasa ruchu znaki należy dostosować do sytuacji.



prędkość

v ≤ 60 km/h

przekrój

1x2

opracował

Joanna Ziółkowska

Frezowanie nawierzchni

G1

URZĄD MARSZAŁKOWSKI
WOJEWÓDZTWA Kujawsko-Pomorskiego
w TORUNIU (4)
Departament Infrastruktury Drogowej
tel. 56 621 83 50
87-100 Toruń, Plac Teatralny 2

Załącznik do zatwierdzenia opinii

znak: ID-1 8022 1.146 2.11

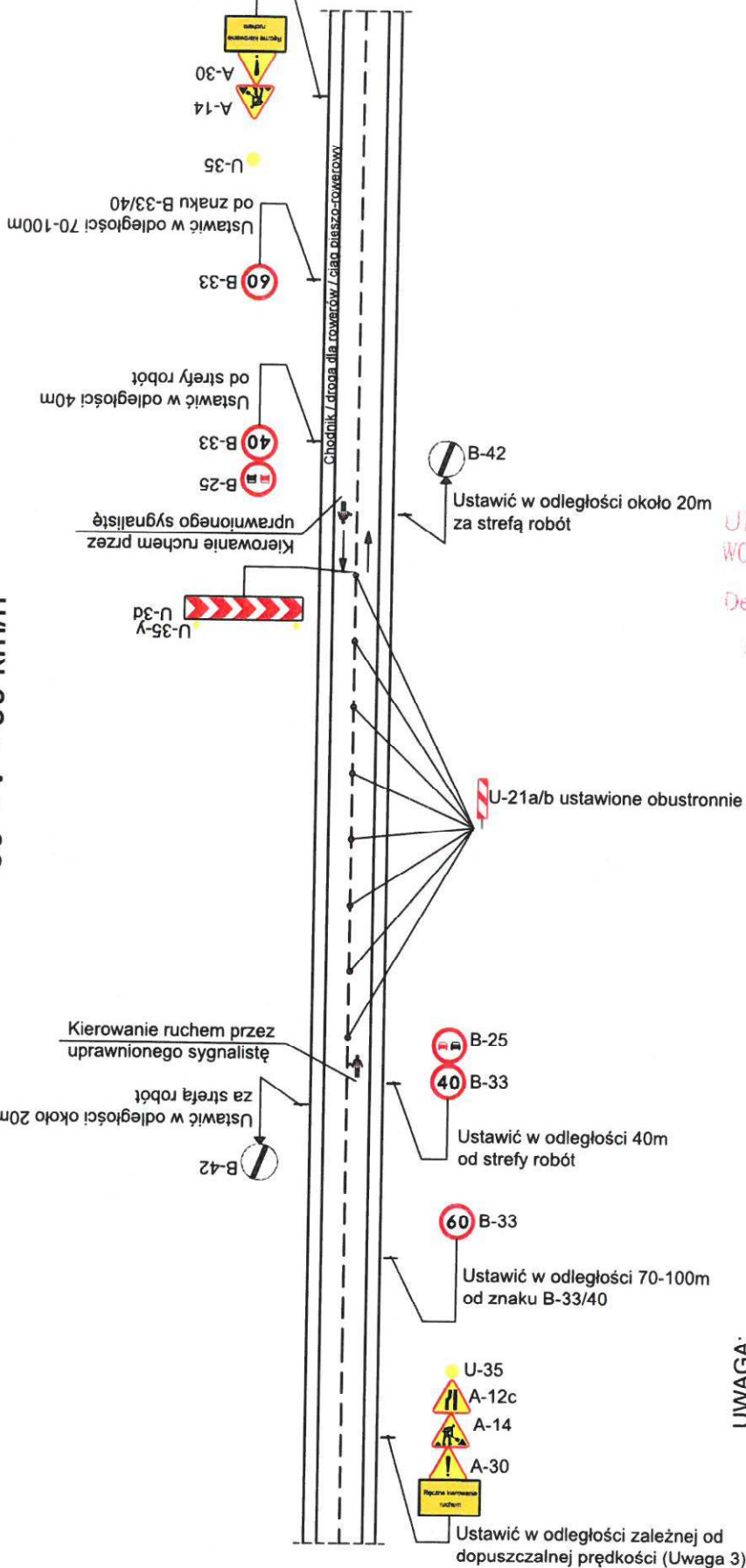
z dnia 2021-12-27 (1)

UWAGA:

1. W sytuacjach kolizyjnych (np. powielanie znaków) oznakowanie robót dostosować należy do warunków lokalnych z zachowaniem wymaganych odległości.
2. Za skrzyżowaniem należy powtarzać znaki B-25 i B-33, natomiast za znakami D-42/D-43 znaki B-33.

FREZOWANIE NAWIERZCHNI DROGA DWUKIERUNKOWA 60 < v < 90 km/h

Ustawić w odległości zależnej od dopuszczalnej prędkości (Uwaga 3)



W przypadku zajęcia przeciwnieległego pasa ruchu znaki należy dostosować do sytuacji.

URZĄD MARSZAŁKOWSKI
WOJEWÓDZTWA KUJAWSKO-POMORSKIEGO
w TORUNIU
Departament Infrastruktury Drogowej
tel. 56 621 83 50
87-100 Toruń, Plac Teatralny 2

Załącznik do zatwierdzenia opinii
znak: ID-1.8022 1. 7. 12. 2021
z dnia 2021-12-27 (1)

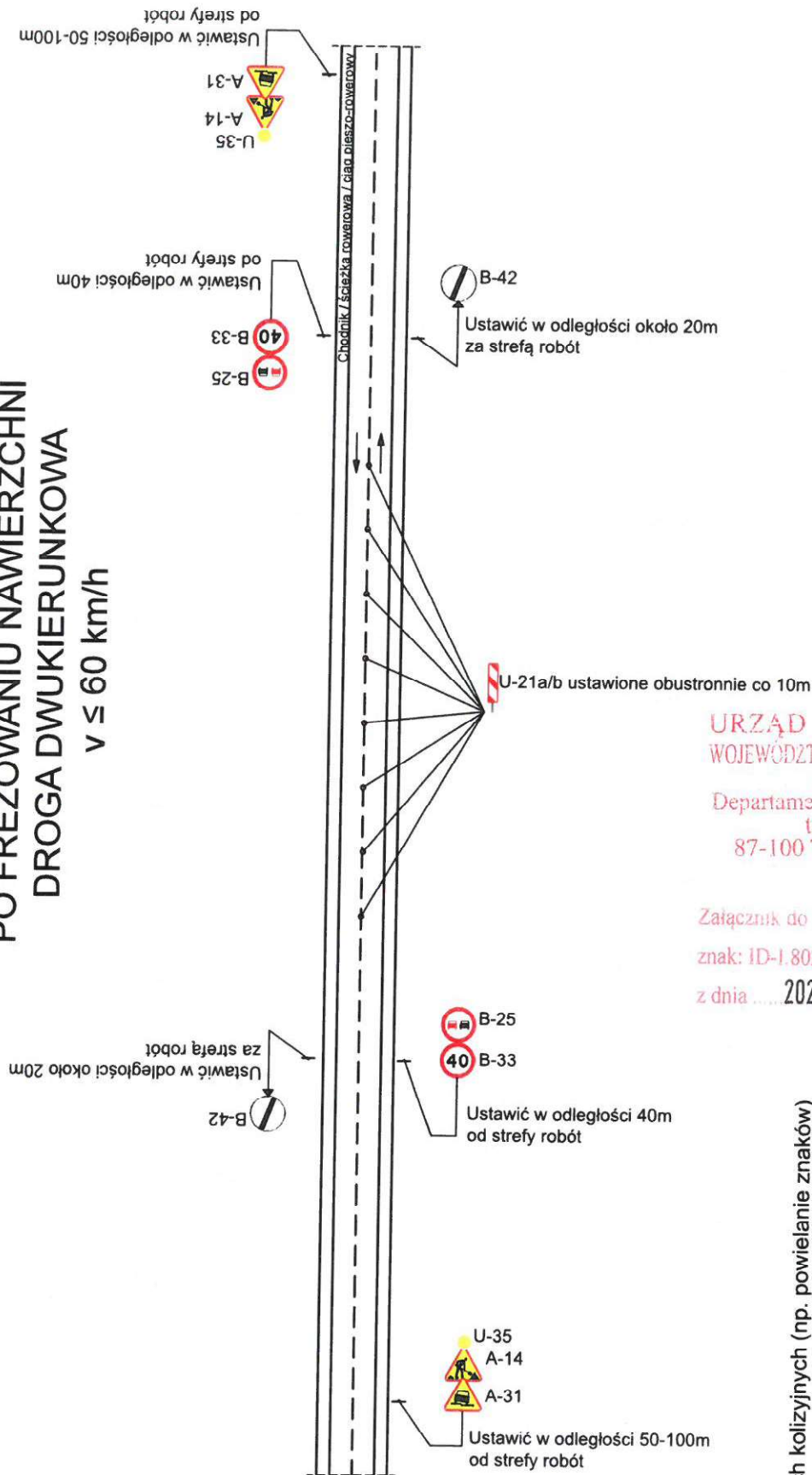
UWAGA:

1. W sytuacjach kolizyjnych (np. powielanie znaków) oznakowanie robót dostosować należy do warunków lokalnych z zachowaniem wymaganych odległości.
2. Za skrzyżowaniem należy powtarzać znaki B-25 i B-33, natomiast za znakami D-42/D-43 znaki B-33.
3. Odległość umieszczenia znaków ostrzegawczych od wskazywanego miejsca niebezpiecznego powinna być dostosowana do dopuszczalnej prędkości na drodze:
 - v=90 km/h 250-300 m
 - v=80 km/h 200-250 m
 - v=70 km/h 150-200 m

| | | |
|--|------------------------|-------------------|
| | Frezowanie nawierzchni | |
| | prędkość | 60 < v < 90 km/h |
| | przekrój | 1x2 |
| | opracował | Joanna Ziółkowska |
| | | G2 |

Joanna Ziółkowska

PO FREZOWANIU NAWIERZCHNI DROGA DWUKIERUNKOWA v ≤ 60 km/h



W przypadku zajęcia przeciwnego pasa ruchu znaki należy dostosować do sytuacji.

URZĄD MARSZAŁKOWSKI
WOJEWÓDZTWA KUJAWSKO-POMORSKIEGO
w TORUNIU (4)
Departament Infrastruktury Drogowej
tel. 56 621 83 50
87-100 Toruń, Plac Teatralny 2

Załącznik do zatwierdzenia opinii
znak: ID-I.8022 1. 748. 021
z dnia 2021-12-27 (1)

UWAGA:

1. W sytuacjach kolizyjnych (np. powielanie znaków) oznakowanie robót dostosować należy do warunków lokalnych z zachowaniem wymaganych odległości.
2. Za skrzyżowaniem należy powtarzać znaki B-25 i B-33, natomiast za znakami D-42/D-43 znaki B-33.



prędkość

v ≤ 60 km/h

przekrój

1x2

opracował

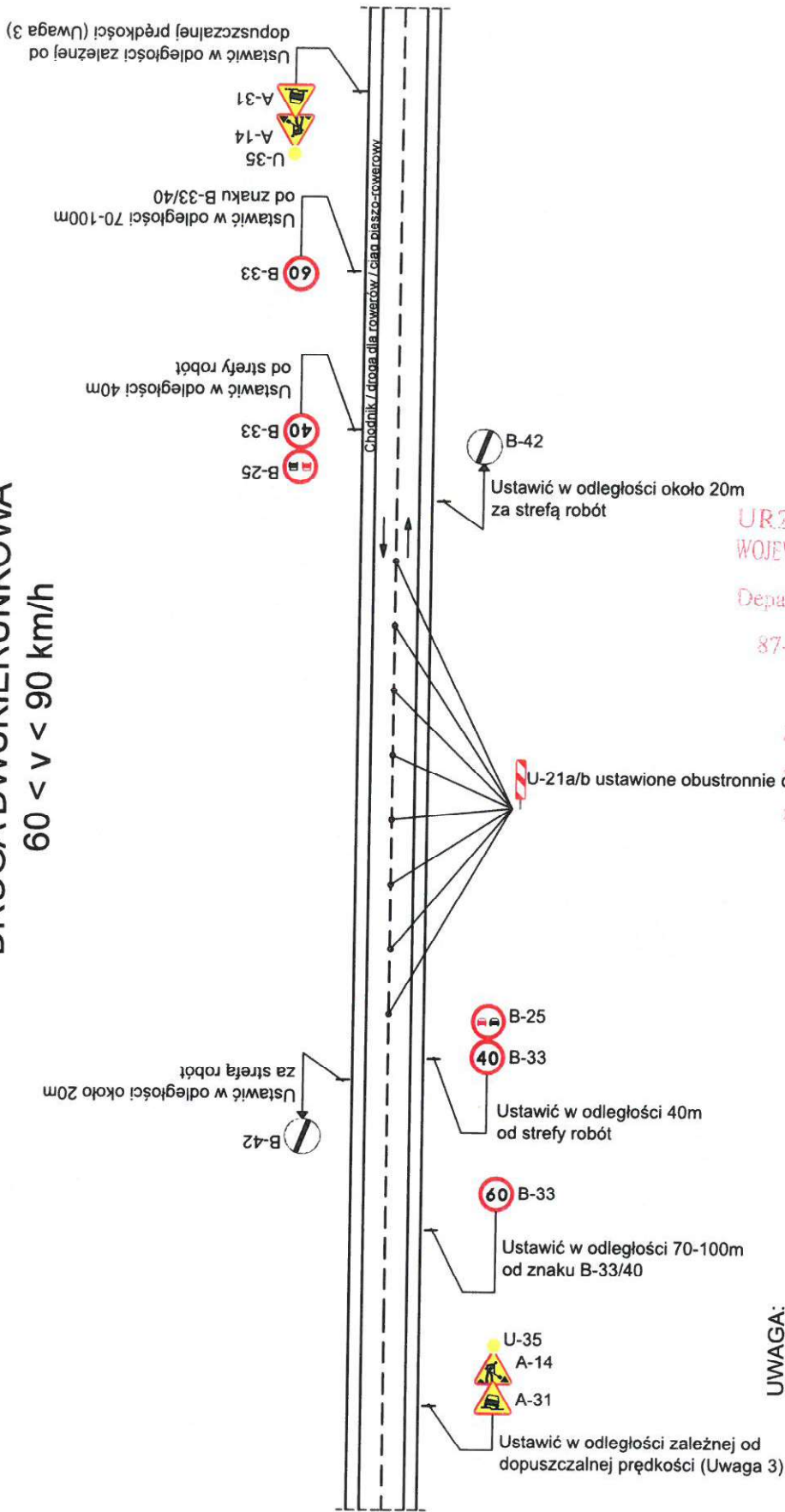
Joanna Ziółkowska

Po frezowaniu nawierzchni

H1

me

PO FREZOWANIU NAWIERZCHNI DROGA DWUKIERUNKOWA 60 < v < 90 km/h



W przypadku zajęcia przeciwnieległego pasa ruchu znaki należy dostosować do sytuacji.

URZĄD MARSZAŁKOWSKI
WOJEWÓDZTWA KUJAWSKO-POMORSKIEGO
w TORUNIU (4)
Departament Infrastruktury Drogowej
tel. 56 621 83 50
87-100 Toruń, Plac Teatralny 2

Załącznik do zatwierdzenia projektu
znak: ID-1.8022 *A. H. B. BM*
z dnia 2021-12-27 (1)

UWAGA:

1. W sytuacjach kolizyjnych (np. powielanie znaków) oznakowanie robót dostosować należy do warunków lokalnych z zachowaniem wymaganych odległości.
2. Za skrzyżowaniem należy powtarzać znaki B-25 i B-33, natomiast za znakami D-42/D-43 znaki B-33.
3. Odległość umieszczania znaków ostrzegawczych od wskazywanego miejsca niebezpiecznego powinna być dostosowana do dopuszczalnej prędkości na drodze:
 - v=90 km/h 250-300 m
 - v=80 km/h 200-250 m
 - v=70 km/h 150-200 m



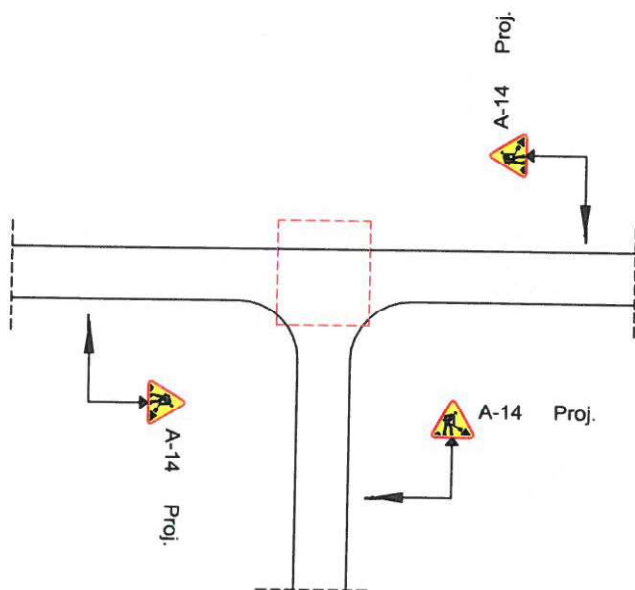
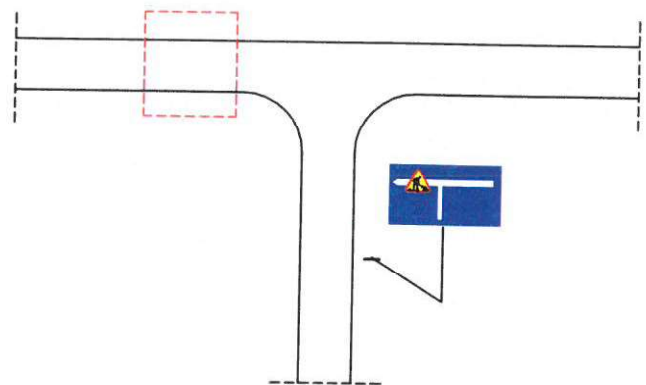
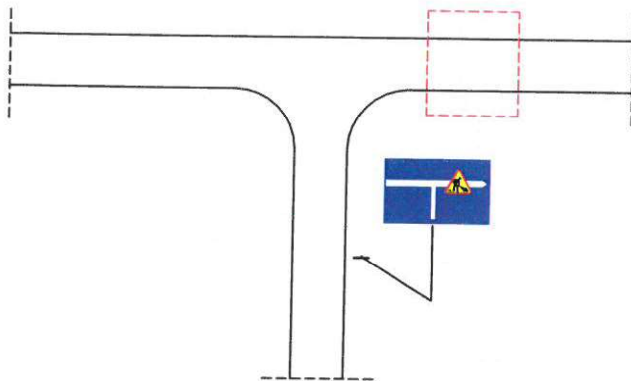
Po frezowaniu nawierzchni

| | | |
|----------|------------------|----|
| prędkość | 60 < v < 90 km/h | H2 |
| przekrój | 1x2 | |

opracował

Joanna Ziółkowska

SCHEMAT OZNAKOWANIA ROBÓT W OBRĘBIE SKRZYŻOWANIA



URZĄD MARSZAŁKOWSKI
WOJEWÓDZTWA KUJAWSKO-POMORSKIEGO
w TORUNIU (4)
Departament Infrastruktury Drogowej
tel. 56 621 83 50
87-100 Toruń, Plac Teatralny 2


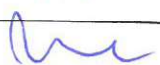
Załącznik do zatwierdzenia opinii

znak: ID-1.8022 1.116.00M...

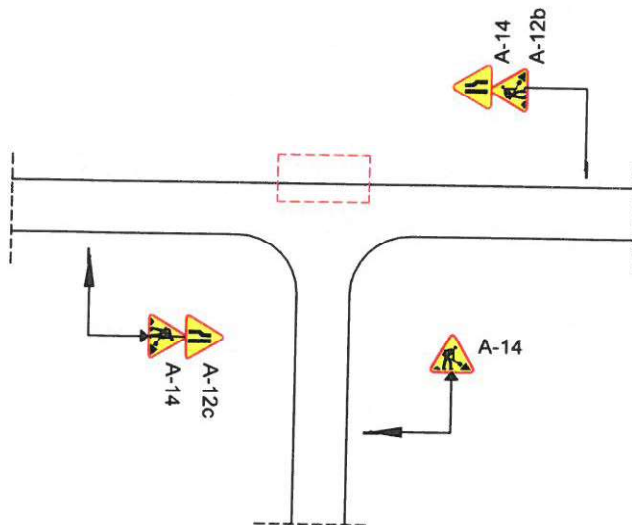
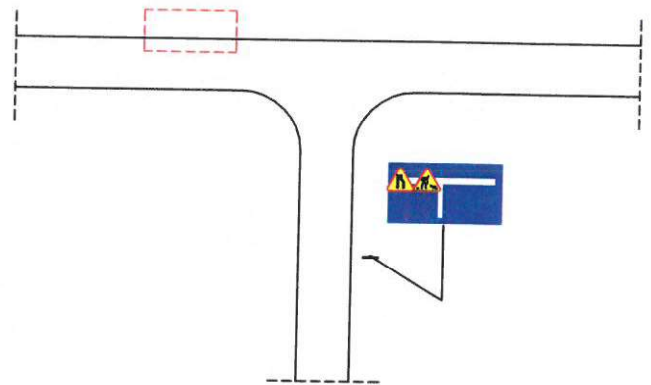
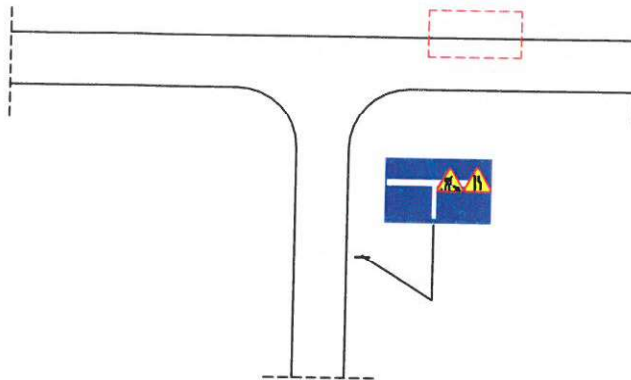
z dnia 2021-12-27 (1)

UWAGA:

1. W sytuacjach kolizyjnych (np. powielanie znaków) oznakowanie robót dostosować należy do warunków lokalnych z zachowaniem wymaganych odległości.
2. Za skrzyżowaniem należy powtarzać znaki B-25 i B-33, natomiast za znakami D-42/D-43 znaki B-33.
3. W miejscach o ograniczonej widoczności (np. łuki poziome, pionowe) ruchem powinni kierować przeszkoleni sygnaliści. Sygnalista powinien znajdować się min. 20m od strefy robót.
4. Znak F-6 umieścić w takiej odległości przed skrzyżowaniem jaką określono dla znaków ostrzegawczych w zależności od obowiązującej prędkości na drodze.

| | | | |
|---|---|---|--|
|  | | Schemat oznakowania robót w obrębie skrzyżowania | |
| prędkość | | 11 | |
| przekrój | | | |
| opracował | Joanna Ziółkowska  | | |

SCHEMAT OZNAKOWANIA ROBÓT W OBRĘBIE SKRZYŻOWANIA - ZWĘŻENIE PASA RUCHU



URZĄD MARSZAŁKOWSKI
WOJEWÓDZTWA Kujawsko-Pomorskiego
w TORUNIU
Departament Infrastruktury Drogowej
tel. 56 621 83 50
87-100 Toruń, Plac Teatralny 2


Załącznik do zatwierdzenia opinii

znak: ID-1.8022 *A. Hub. DM*

z dnia **2021-12-27** (1)

UWAGA:

1. W sytuacjach kolizyjnych (np. powielanie znaków) oznakowanie robót dostosować należy do warunków lokalnych z zachowaniem wymaganych odległości.
2. Za skrzyżowaniem należy powtarzać znaki B-25 i B-33, natomiast za znakami D-42/D-43 znaki B-33.
3. W miejscach o ograniczonej widoczności (np. łuki poziome, pionowe) ruchem powinni kierować przeszkoleni sygnaliści. Sygnalista powinien znajdować się min. 20m od strefy robót.
4. Znak F-6 umieścić w takiej odległości przed skrzyżowaniem jaką określono dla znaków ostrzegawczych w zależności od obowiązującej prędkości na drodze.

| | | |
|---|--|-----------|
|  | Schemat oznakowania robót w obrębie skrzyżowania | |
| prędkość | | 12 |
| przekrój | | |
| opracował | Joanna Ziółkowska <i>[Signature]</i> | |



**Marszałek Województwa
Kujawsko-Pomorskiego**

ID-I.8022.1.748.2021

Toruń, 27 grudnia 2021 roku

Na podstawie art. 10 ust. 4 ustawy z dnia 20 czerwca 1997 r. - Prawo o ruchu drogowym (Dz. U. z 2021 poz. 450 z późn. zm.) oraz § 5 ust. 2 Rozporządzenia Ministra Infrastruktury z dnia 23 września 2003 r. w sprawie szczegółowych warunków zarządzania ruchem na drogach oraz wykonywania nadzoru nad tym zarządzaniem (tekst jednolity Dz. U. z 2017 r. poz. 784) po rozpatrzeniu wniosku **Pana Przemysława Dąbrowskiego - Dyrektora Zarządu Dróg Wojewódzkich w Bydgoszczy, ul. Dworcowa 80, 85-010 Bydgoszcz,**

zatwierdzam

w całości uproszczony projekt czasowej organizacji ruchu w zakresie dróg wojewódzkich usytuowanych na terenie Województwa Kujawsko-Pomorskiego:

Nr 189 Jastrowie - Złotów - Więcbork, **Nr 200** Stacja kolejowa Cierpice - droga 10, **Nr 204** Stacja kolejowa Solec Kujawski - droga 249, **Nr 207** (droga 402) Lubień - Dragacz - Michałe - (droga 16) Grudziądz, **Nr 214** Łeba - Łębork - Sierakowice - Puzdrowo - Kościerzyna - Warlubie, **Nr 217** Stacja kolejowa Warlubie - droga 91, **Nr 223** (droga 238) Bydgoszcz - (droga 5) węzeł Bydgoszcz Błonie, **Nr 237** Czerny - Tuchola - Gostycyn - Mąkowsko, **Nr 238** (droga 5) Węzeł Bydgoszcz Opatowiec - (droga 239) Bydgoszcz, **Nr 239** (droga 5) Węzeł Bydgoszcz Północ - Bydgoszcz - (droga 10) Węzeł Bydgoszcz Południe, **Nr 240** Chojnice - Tuchola - Świecie, **Nr 241** Tuchola - Sępólno Krajeńskie - Więcbork - Nakło nad Notecią - Wągrowiec - Rogoźno, **Nr 242** Więcbork - Łobżenica - Wyrzysk - Gołańcz - Morakowo, **Nr 243** Mrocza - (droga 25) Koronowo, **Nr 244** Kamieniec - Wojnowo - Gogolinek - Bożenkowo - Strzelce Dolne, **Nr 245** (droga 5) Gruczno - Głogówko Królewskie - (droga 91) Chełmno, **Nr 246** Paterek - Samokłęski Małe - Szubin - Łabiszyn - Złotniki Kujawskie - Gniewkowo - Dąbrowa Biskupia, **Nr 247** Kcynia - Szubin, **Nr 248** Zbrachlin - Topólno - Borówno, **Nr 249** (droga 80) Czarnowo - rzeka Wisła - Solec Kujawski - droga 10, **Nr 250** Suchatówka - Służewo, **Nr 251** Kaliska - Damasławek - Żnin - Barcin - Pakość - Inowrocław - (droga 25) Sławęcinek, **Nr 252** (droga 15) Jacewo - Zakrzewo - Włocławek, **Nr 253** Łabiszyn - Murczyn, **Nr 254** Brzoza - Łabiszyn - Barcin - Mogilno - Wylatowo, **Nr 255** Pakość - Broniewice - Strzelno, **Nr 256** (droga 5) Trzeciewiec - Włóki - Bydgoszcz, **Nr 258** droga 91 - rzeka Wisła - Silno - Osiek - Obrowo, **Nr 262** Kwieciszewo - Gębice - Orchowo - Szyszłowo, **Nr 265** Brześć Kujawski - Kowal - Gostynin, **Nr 266** Ciechocinek - Służewo - Radziejów - Sompolno - Konin, **Nr 267** Ujma Duża - Osiecin - Piotrków Kujawski, **Nr 268** Brzezina - Wieniec - Brześć Kujawski, **Nr 269** Szczerkowo - Izbica Kujawska - Chodecz - Choceń - Kowal, **Nr 270** Brześć Kujawski - Izbica Kujawska - Koło, **Nr 272** (Droga 5) węzeł Świecie Północ - Sulnowo - Laskowice - Lipienki - Jeżewo - Grupa - Dolna Grupa, **Nr 273** (droga 10) Cierpice - Mała Nieszawka - droga 257, **Nr 274** Stacja kolejowa Bydgoszcz Emilianowo - droga 10, **Nr 275** Inowrocław (ul. Narutowicza) - (droga 251) Inowrocław, **Nr 284** Stacja

kolejowa Złotniki Kujawskie – droga 25, Nr 291 Stacja kolejowa Otłoczyn – droga 1, Nr 299 Stacja kolejowa Gniewkowo – droga 15, Nr 301 (droga 91) Janowiska – Tadzín – Bądkowo – Krotoszyn – Osiećiny, Nr 317 (droga 62) Włocławek – (droga 265) Kruszyn, Nr 377 Nowe – Twarda Góra – Pieniążkowo, Nr 391 Warlubie – Rulewo – Rozgarty – droga 272, Nr 394 Przytubie – Solec Kujawski – droga 397, Nr 397 droga 394 – droga 10, Nr 398 Złotniki Kujawskie – Niszczewice – Liszkowo, Nr 399 Liszkowo – Żelechlin, Nr 400 Więclawice – Latkowo, Nr 402 (droga 91) Fletnowo – Lubień – rzeka Wisła – (droga 16) Grudziądz , Nr 412 Tupadły – Kobylniki, Nr 499 (droga 91) Ostaszewo – Sławkowo – (droga 599) Mirakowo , Nr 533 Okonin – Mełno, Nr 534 Grudziądz – Wąbrzeźno – Golub Dobrzyń – Rypin, Nr 535 Stacja Kolejowa Rogóźno Pomorskie – droga 16, Nr 538 Radzyń Chełmiński – Łasin – Nowe Miasto Lubawskie – Uzdrawo – Rozdroże – (droga 7) Węzeł Nidzica Południe, Nr 539 Blinno – Ligowo – Tłuchowo, Nr 541 Lubawa – Lidzbark – Żuromin – Biezuń – Sierpc – Tłuchowo – Dobrzyń nad Wisłą, Nr 543 Paparzyn – Radzyń Chełmiński – Jabłonowo Pomorskie – Grzybno – Szabda - ...* - (droga 560) Brodnica, Nr 544 Brodnica – Lidzbark – Działdowo – Mława – Przasnysz – Krasnosielc – Ostrołęka, Nr 546 Zławieś Wielka – Rzęczkowo – Łubianka, Nr 547 Stacja kolejowa Grudziądz Owczarki – Droga 16, Nr 548 Stolno – Wąbrzeźno ...* – Niedźwiedź – Płachoty, Nr 549 Fordon – rzeka Wisła – (droga 551) Strzyżawa , Nr 550 Chełmno – Brzozowo – Kokocko – Unisław, Nr 551 Strzyżawa – Dąbrowa Chełmińska – Unisław – Wybcz – Chełmża – Wąbrzeźno, Nr 552 Różankowo – Łysomice – Grębocin – Lubicz, Nr 553 Toruń – Łubianka – Wybcz, Nr 554 Orzechowo – Sierakowo – Kowalewo Pomorskie – Golub-Dobrzyń – Kikół, Nr 556 Ostrowite – Zbójno, Nr 557 Rypin – Lipno, Nr 558 Lipno – Dyblin, Nr 559 Lipno – Jasień – Brudzeń Duży – Sikórz – Płock, Nr 560 Brodnica – Rypin – Sierpc – Bielsk, Nr 562 Szpetal Górny – Dobrzyń nad Wisłą – Biskupice – Płock, Nr 563 Rypin – Żuromin – Mława, Nr 566 Stacja kolejowa Czernikowo – droga 10, Nr 569 Golub-Dobrzyń – Ciechocin – (droga 10) Dobrzejewice , Nr 572 Stacja kolejowa Lubicz – droga 10, Nr 576 Stacja kolejowa Unisław – droga 551, Nr 578 Stacja kolejowa Ostromecko – droga 551, Nr 582 Stacja kolejowa Ostaszewo – droga 91, Nr 586 Stacja kolejowa Brzoza Toruńska – droga 1, Nr 589 (droga 91) Grzywna – Chełmża, Nr 597 Rzęczkowo – Cichoradz – Siemoń – Unisław, Nr 599 Mirakowo – Grodno, Nr 646 Turzno – Brzeźno, Nr 649 Pluskowęsy – Mlewo – Sierakowo, Nr 654 Silno – Grabowiec – Krusz – Złotoria – Kaszczorek – (droga 15) Toruń, Nr 657 Złotoria – (droga 10) Lubicz oraz odcinków dróg przekazywanych na podstawie art. 10 ust. 5 przez GDDKiA w zakresie ustawy z dnia 21 marca 1985 r. o drogach publicznych (dz. u. z 2021 r. poz. 1376 z późn. zm.)

...* - brak ciągłości drogi,

w przypadku robót związanych z utrzymaniem drogi niewymagających całkowitego zamknięcia jezdni dla ruchu pojazdów samochodowych, które wymagają zmian w organizacji ruchu wyłącznie w czasie wykonywania czynności – **schematy od A1 do I2** z następującymi zmianami i uwagami.

Zmiany:

- **Schemat I2** - na znakach ostrzegawczych A-12b/c+A-14 umieścić lampy ostrzegawcze U-35a barwy żółtej dla obu kierunków ruchu.

Uwagi:

- warunkiem rozpoczęcia prac jest przesłanie drogą elektroniczną zawiadomienia wg załącznika nr 1, w zakresie schematu/-ów wskazanego/-ych i zaakceptowanego/-ych przez właściwy Rejon Dróg Wojewódzkich,

- słupek znaku tymczasowego oznaczyć trwale trzema opaskami barwy żółtej,
- należy stosować znaki z grupy wielkości: duże (D),
- oznakowanie ustawić pod nadzorem przedstawiciela właściwego dla miejsca robót Rejonu Dróg Wojewódzkich (Toruń, Tuchola, Żołędowo, Inowrocław, Włocławek lub Wąbrzeźno).

Termin wprowadzenia zatwierdzonej organizacji ruchu obowiązuje od dnia zatwierdzenia **do 31 grudnia 2024 r.**

W oparciu o § 12 ust. 5 Rozporządzenia Ministra Infrastruktury z dnia 23 września 2003 r. (Dz. U. z 2017 r. poz. 784), jednostka wprowadzająca organizację ruchu zawiadamia organ zarządzający ruchem, zarząd drogi oraz właściwego komendanta Policji o planowanym rozpoczęciu prac, podając datę, czas i miejsce ich wykonywania, **co najmniej na 24 godziny** przed ich rozpoczęciem.

Organizacja ruchu może być wprowadzona pod warunkiem braku sprzeciwu ze strony organu zarządzającego ruchem.

z up. Marszałka Województwa
(2)
Grzegorz Piątek
Naczelnik Wydziału Organizacji
i Bezpieczeństwa Ruchu Drogowego
Departamentu Infrastruktury Drogowej

Otrzymują:

1. Zarząd Dróg Wojewódzkich w Bydgoszczy – 1 egz. projektu + zał. nr 1
2. a/a – 1 egz. projektu + zał. nr 1

Do wiadomości:

1. Komendant Wojewódzkiej Policji w Bydgoszczy + zał. nr 1

ZGŁOSZENIE PRAC – PROJEKT UPROSZCZONY – załącznik nr 1

Toruń,

imię i nazwisko lub nazwa wnioskodawcy

adres

numer telefonu

Departament Infrastruktury Drogowej
Urząd Marszałkowski Województwa
Kujawsko-Pomorskiego w Toruniu
ul. Plac Teatralny 2, 87-100 Toruń
e-mail:
id.sekretariat@kujawsko-pomorskie.pl)

Działając na podstawie art. 10 ust. 4 ustawy z dnia 20 czerwca 1997r. – Prawo o ruchu drogowym (Dz. U. z 2021 r. poz. 450 z późn. zm.) oraz § 5 ust. 2 rozporządzenia Ministra Infrastruktury z dnia 23 września 2003 r. w sprawie szczegółowych warunków zarządzania ruchem na drogach oraz wykonywania nadzoru nad tym zarządzaniem (Dz. U. z 2017r. poz. 784) zawiadamiam o wdrożeniu organizacji ruchu w oparciu o projekt uproszczony zgodnie z zatwierdzeniem:

ID-I.8022.1. 748 .2021 z dnia: 27-12-2021

dla drogi wojewódzkiej nr

relacji:

od km do km /w miejscowości:

w związku z: (należy podać rodzaj robót związanych z utrzymaniem drogi niewymagających całkowitego zamknięcia jezdni dla ruchu pojazdów samochodowych wraz z podaniem nr schematu)

SCHEMAT NR

termin wprowadzenia organizacji ruchu:

dnia: _-_- _-_- godzina: _-_- _-_-

termin przywrócenia organizacji ruchu:

dnia: _-_- _-_- godzina: _-_- _-_-

Jednostka wprowadzająca organizację ruchu zawiadamia organ zarządzający ruchem, zarząd drogi oraz właściwego komendanta Policji o planowanym rozpoczęciu prac, podając datę, czas i miejsce ich wykonywania, co **najmniej na 24 godziny** przed ich rozpoczęciem. Organizacja ruchu może być wprowadzona pod warunkiem braku sprzeciwu ze strony organu zarządzającego ruchem.

Do wiadomości:

.....
(podpis wnioskodawcy)

1. Rejon Dróg Wojewódzkich /E-mail: (*niepotrzebne skreślić)

rdw.wlo@zdw-bydgoszcz.pl; rdw.ino@zdw-bydgoszcz.pl; rdw.tor@zdw-bydgoszcz.pl;
rdw.tuch@zdw-bydgoszcz.pl; rdw.wab@zdw-bydgoszcz.pl; rdw.zol@zdw-bydgoszcz.pl;

2. Komendant Wojewódzki Policji w Bydgoszczy /E-mail: wrd.kwp@bg.policja.gov.pl;