

STAROSTWO POWIATOWE w Gryfinie
KANCELARIA OGÓLNA

Wpł.
dnia 02-07-2021

Nr 24950/204

Zat. Podpis

R1/ed.

AKTUALIZACJA OPINII PRZYRODNICZEJ

ORNITOLOGICZNEJ I CHIROPTEROLOGICZNEJ

z dnia 22.08.2019 r. dotyczącej budynku nr 2 Domu Pomocy Społecznej w Moryniu przy ul. Rynkowej 27, 74-503 Moryń, na potrzeby realizacji projektu pn. „Termomodernizacja budynku nr 2 – Dom Pomocy Społecznej w Moryniu”

Celem przeprowadzonej ponownie ekspertyzy przyrodniczej było określenie bieżącego zasiedlenia budynku nr 2 Domu Pomocy Społecznej w Moryniu przy ul. Rynkowej 27, 74-503 Moryń przez ptaki oraz nietoperze objęte ochroną prawną na podstawie rozporządzenia Ministra Środowiska z dnia 16 grudnia 2016 r. [Dz. U. 2016, poz. 2183].

W ramach badań dokonano wiosennej inspekcji przyrodniczej ukierunkowanej na wykrycie gniazd i siedlisk ptaków chronionych oraz miejsc potencjalnego występowania nietoperzy. Zebrane w ramach lustracji dane stanowią podstawę do formułowania zaleceń dla inwestora/wykonawcy oraz wymogów formalnych związanych z planowanymi pracami termomodernizacyjnymi.

Inspekcji przyrodniczej budynku nr 2 Domu Pomocy Społecznej w Moryniu dokonano w dniach 16 oraz 19 czerwca 2021. Jest to budynek czterokondygnacyjny, z użytkowymi poziomami poddasza oraz piwnic. Bryła budynku jest dwuskrzydłowa z centralnie zlokalizowaną klatką schodową i szybem windy. Budynek pokryty jest dachem dwuspadowym o kącie nachylenia ok. 45° zorientowanym w kierunku wschód-zachód. Dach pokryty jest w większości blachą, jedynie daszek szybu windy pokryty jest papą bitumiczną. Elewacje wschodnia i zachodnia pokryte są tynkiem mineralnym cementowym natomiast północna i południowa wykończone są cegłą klinkierową. Stan elewacji ocenić należy na bardzo dobry, brak w nich ubytków, szczelin czy rozwarstwień.

Inspekcji budynków dokonał mgr Paweł Pluciński, przyrodnik z wieloletnim stażem zawodowym.

Badania polegały na dokładnej inspekcji poszczególnych elewacji ze szczególnym uwzględnieniem miejsc korzystnych dla przebywania czy rozmnażania się ptaków i nietoperzy (okap dachu, szczeliny pomiędzy dachem a elewacją, przestrzenie nad orywnowaniem). W obserwacjach wyższych elementów elewacji wykorzystano lornetkę Delta Optical 12x56. Dokumentację fotograficzną wykonano aparatem cyfrowym Nikon Coolpic P900. Fotografie opatrzone są georeferencją. W ramach wieczornych obserwacji chiropterologicznych prowadzono dwukrotny ok. 60 minutowy nasłuch detektorowy z użyciem detektora ultrasonicznego Batbox Duet. Wyposażony jest on w funkcję „frequency division” która umożliwia nasłuch nietoperzy w całym zakresie częstotliwości przez nich wykorzystywanych i określenie w ten sposób aktywności nietoperzy oraz słuchowe i komputerowe rozpoznanie poszczególnych gatunków. Odgłosy zostały nagrane i przeanalizowane za pomocą programu komputerowego BatScan9.

W wyniku obserwacji ornitofauny w obrębie budynku oraz jego najbliższego otoczenia stwierdzono obecność lub ślady obecności następujących gatunków ptaków:

Oknówka *Delichron urbica*

Wróbel *Passer domesticus*

Szpak *Sturnus vulgaris*

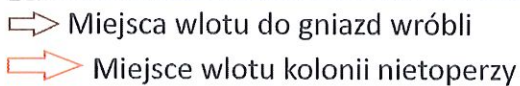
Gołąb miejski *Columba livia forma urbana*

Wrona siwa *Corvus cornix*

Mazurek *Passer montanus*

Oknówka *Delichron urbica* to gatunek lokalizujący swoje gniazda na elewacji w miejscach z okapem (stropy nad balkonami, okap dachu). Gatunek preferuje kąt 90° pomiędzy ścianą a okapem, stąd jego gniazda koncentrują się pod balkonami/tarasami budynku. W ramach inspekcji na elewacjach budynku nr 2 naliczono osiem tegorocznych gniazd oraz pięć pozostałości/śladów po gniazdach starszych, z poprzednich lat. W dniu inspekcji w siedmiu gniazdach stwierdzono wysiadywanie a w jednym nie obserwowano ptaków (choć gniazdo było świeże). Gniazda i ich pozostałości koncentrowały się na prawym skrzydle elewacji wschodniej, na poziomie parteru (Ryc. nr 1). Jedno tegoroczne gniazdo oknówki stwierdzono

—

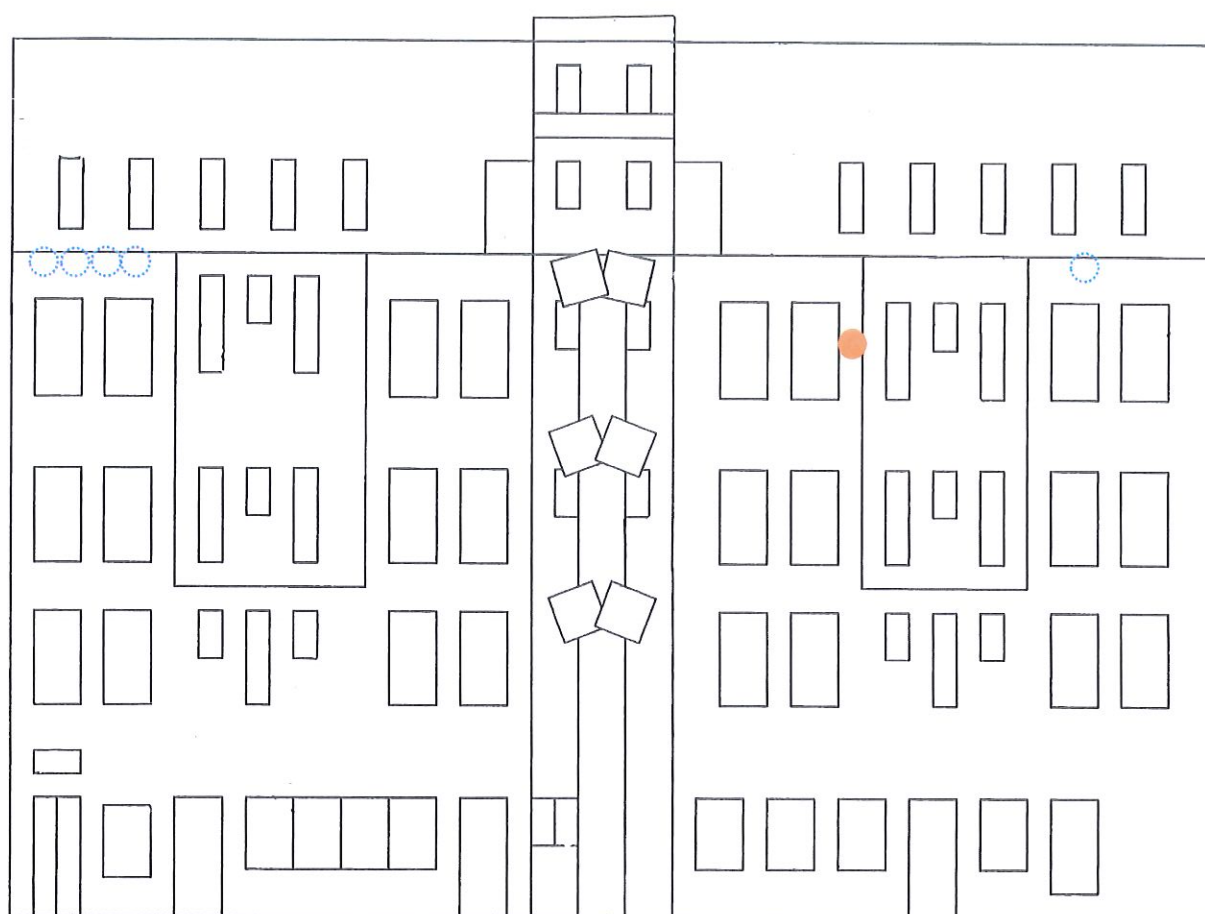


- Zajęte gniazda jaskółki oknówki

- Ślady po dawnych gniazdach oknówki

Rycina nr 1 – Wschodnia elewacja budynku nr 2 z zaznaczeniem miejsc obserwacji ptaków, ich gniazd oraz nietoperzy.

Wróbel *Passer domesticus* to gatunek chętnie zasiedlający wszelkie ubytki w budynkach, zarówno w elewacjach, jak i dachu. W obrębie budynku nr 2 Domu Pomocy Społecznej w Moryniu wykryto dwa miejsca gniazdowania tego gatunku. Oba znajdowały się w okapie dachu nad elewacją wschodnią (Ryc.1.), oba gniazda były używane w dniach badań (16 i 19 czerwca).



- Gniazdo gołębia miejskiego
- Ślady dawnych gniazd oknówek

Rycina nr 2 – Zachodnia elewacja budynku nr 2 z zaznaczeniem miejsc obserwacji ptaków i ich gniazd.

Szpak *Sturnus vulgaris* – to typowy dziuplak, jednak w krajobrazie wiejskim chętnie zasiedla budki lęgowe oraz ubytki w drewnianych elementach dachów. W obrębie budynku nr 2 Domu Pomocy Społecznej w Moryniu stwierdzono odpoczynek niedużego stadka (18 osobników) na szczycie komina. Nie stwierdzono śladów lęgów tego gatunku w obrębie budynku.

Gołąb miejski *Columba livia forma urbana* to dziedzicząca forma udomowionego gołębia skalnego. Pomimo synantropijnego pochodzenia gatunek objęty jest w Polsce częściową ochroną gatunkową. Na załamaniu rynny w obrębie prawego skrzydła zachodniej elewacji budynku stwierdzono wysiadywane gniazdo tego gatunku.

Wrona siwa *Corvus cornix* to dosyć pospolity przedstawiciel krukowatych nie związany z obecnością człowieka, ale zasiedlający coraz częściej także siedliska antropogeniczne. W

obrębie badanego budynku stwierdzono jednego osobnika przesiadującego na balustradzie komina. Wrona siwa buduje gniazda z reguły w koronach drzew. Gatunek nie jest związany z budynkiem (tym bardziej jego elewacją).

Mazurek *Passer montanus* to gatunek wróbla lęgący się w dziuplach. W przypadku budynku nr 2 DPS w Moryniu lęgi tego gatunku stwierdzono w metalowych wzmocnieniach komina przylegającego do południowej ściany budynku. Ptaki wykorzystywały nieduże otwory w metalowych obręczach.

W wyniku badań chiropterologicznych przeprowadzonych w obrębie wszystkich części elewacji oraz zadaszenia stwierdzono jedno miejsce lokalizacji kolonii nietoperzy. Jest to pustka pod dachem nad szybem windy, w obrębie centralnej osi elewacji wschodniej. Pustka mierzy ok. 40 cm wysokości i kilka metrów kwadratowych powierzchni. Jest przez to wyjątkowo dogodnym miejscem dla przebywania i rozmnażania się nietoperzy. W trakcie wieczornych nasłuchów detektorowych skoncentrowanych w miejscu wlotu u wylotu do kolonii stwierdzono sygnały echolokacyjne dwóch gatunków nietoperzy: karlika mniejszego *Pipistrellus pipistrellus*, oraz epizodycznie mroczka późnego *Eptesicus serotinus*. Ze względu na okres wiosenny trudno jednoznacznie określić, czy jest to tak duża kolonia rozrodcza, jak w 2019 roku, kiedy w sierpniu liczebność kolonii określono na ok. 150-200 osobników. Główny wlot do kolonii stanowi niewielki otwór na szczycie ściany południowej szybu, tuż pod opierzeniem blaszanym (Ryc.1. Fot.7.). Nietoperzy nie wykryto natomiast w szczelinach elewacji, okapie dachu ani w żadnych innych elementach budynku.

Na podstawie art. 52 ust. 1 ustawy z dnia 16 kwietnia 2004 r. o ochronie przyrody (Dz. U. z 2013 r., poz. 627 z późn. zm.) w stosunku do dziko występujących zwierząt chronionych występują zakazy m.in.: niszczenia siedlisk lub ostoi będących ich obszarem rozrodu, wychowu młodych, odpoczynku, migracji lub żerowania, niszczenia, usuwania lub uszkodzenia gniazd, mrowisk, nor, legowisk, żeremi, tam, tarlisk, zimowisk lub innych schronień, umyślnego płoszenia lub niepokojenia.

W związku z powyższym niezbędne jest wystąpienie do Regionalnego Dyrektora Ochrony Środowiska w Szczecinie z wnioskiem na wydanie zezwolenia na wykonanie czynności zakazanych w stosunku do gatunków dziko występujących, objętych ochroną w odniesieniu do art. 52, ustł. pkt 7 i 8 ustawy o ochronie przyrody: „niszczenia siedlisk lub ostoi, będących

ich obszarem rozrodu, wychowu młodych, odpoczynku, migracji" oraz „niszczenia, usuwania lub uszkodzenia gniazd..."; w stosunku do:

1. Oknówki *Delichron urbica* – 8 par (gniazd);
2. Wróbla *Passer domesticus* – 2 pary (gniazda);
3. Gołębia miejskiego *Columba livia forma urbana* – 1 gniazdo.

W przypadku Oknówki *Delichron urbica* oraz Gołębia miejskiego *Columba livia forma urbana* usunięciu podlegać będą jedynie gniazda, natomiast siedliska zostaną zachowane.

W celu kompensacji utraty siedlisk rozrodczych wróbla *Passer domesticus* zaleca się wywieszenie minimum czterech budek lęgowych dla wróbli na elewacji wschodniej budynku nr 2. Szczegółowe rozmieszczenie budek powinno być skonsultowane z ornitologiem.

Rozważyć należy także zastosowanie budek dla oknówek (choć w tym przypadku nie mamy do czynienia z trwałą utratą siedlisk). Budki takie są estetyczne, proste w budowie i tanie, a ich projekty powszechnie dostępne (<https://www.kbprojekt.pl/czytaj/budki-dla-ptakow/budka-dla-oknowek>; <https://budkadlajaskolki.pl/>). Odpowiednie rozmieszczenie budek pozwoli skanalizować zasiedlenie elewacji przez ten gatunek, co przyczyni się do poprawienia estetyki całego budynku oraz ułatwi zachowanie higieny w jego otoczeniu.

Prace budowlane na elewacjach zasiedlonych przez ptaki, czyli wschodniej i zachodniej należy przeprowadzić poza okresem lęgowym, czyli od 01 września do 31 marca. W uzasadnionych wypadkach i pod nadzorem przyrodniczym część prac w obrębie elewacji wschodniej i zachodniej można przeprowadzić także w okresie lęgowym, ale w miejscach nie zasiedlanych przez ptaki. Termomodernizację należy zaplanować tak, aby nie zmieniać kształtu bryły budynku oraz zachować kąty pomiędzy ścianą a balkonami/tarasami. Umożliwi to oknówkom zasiedlenie elewacji po jej modernizacji.

W celu minimalizacji wpływu prac termomodernizacyjnych na kolonię nietoperzy należy zabezpieczyć trwałą drożność wlotu i wylotu z pustki nad szybem windy zajętej przez kolonię. Pokrycie termoizolacją należy zaprojektować tak, aby nietoperze mogły swobodnie wchodzić wychodzić z kolonii, czyli uwzględnić w nim przewód wlotowy, np. rurkę PVC o średnicy odpowiadającej dotychczasowemu wlotowi. Obróbkę wlotu/wylotu należy wykonać poza okresem rozrodczym nietoperzy, optymalnie w okresie od 01 listopada do 31 marca, lub pod nadzorem przyrodniczym.

W związku z dosyć intensywnym użytkowaniem budynku przez ptaki i nietoperze oraz dużej dynamiki liczebności kolonii oknówki (liczne ślady większej ilości gniazd) niezbędne wydaje się przeprowadzenie pełnej inspekcji ornitologicznej i chiropterologicznej przed samym przystąpieniem do prac budowlanych, szczególnie, gdy przeprowadzone zostaną dopiero w kolejnym roku tak, aby w wniosku do RDOŚ uwzględnić rzeczywistą liczbę gniazd w danym sezonie. Niezbędne wydaje się także zaplanowanie bieżącego nadzoru przyrodniczego, szczególnie w odniesieniu do oknówki *Delichron urbica* oraz nietoperzy: karlika mniejszego *Pipistrellus pipistrellus* oraz mroczka późnego *Eptesicus serotinus*.

Podsumowując należy stwierdzić, że przy właściwym zaplanowaniu prac budowlanych, realizacji ich zgodnie z odpowiednio zaprojektowanym harmonogramem prac (uwzględniającym przeprowadzenie większości prac na elewacji wschodniej i zachodniej poza okresem lęgowym) oraz zastosowaniu odpowiednich działań kompensujących nie przewiduje się negatywnego wpływu prac termomodernizacyjnych na awifaunę i chiropterofaunę.

LANIUS
Inwentaryzacje i Ekspertyzy Przyrodnicze
Paweł Pluciński
ul. Kazimierza Wielkiego 8
74-505 MIESZKOWICE
NIP 852-210-26-95

mgr Paweł Pluciński

Dokumentacja fotograficzna:

Fot.1. Elewacja zachodnia budynku nr 2 Domu Pomocy Społecznej w Moryniu.



Fot.2. Elewacja północna budynku nr 2 Domu Pomocy Społecznej w Moryniu.



Fot.3. Elewacja południowa budynku nr 2 Domu Pomocy Społecznej w Moryniu.



Fot.4. Elewacja wschodnia budynku nr 2 Domu Pomocy Społecznej w Moryniu.



Fot.5. Wysiadywane gniazdo gołębia miejskiego *Columba livia forma urbana* na załamaniu rynny na prawym skrzydle elewacji zachodniej budynku nr 2 Domu Pomocy Społecznej w Moryniu.



Fot.6. Świeże gniazda oknówki *Delichon urbicum* na prawym skrzydle elewacji wschodniej budynku nr 2 Domu Pomocy Społecznej w Moryniu.



Fot.7. Wlot do koloni karlika mniejszego *Pipistrellus* nietoperzy na elewacji wschodniej budynku nr 2 Domu Pomocy Społecznej w Moryniu.



Fot.8. Gniazdo używane oraz budowane oknówki *Delichon urbicum* pod okapem dachu na prawym skrzydle elewacji wschodniej budynku nr 2.



Fot.9. Wlot do gniada wróbla *Passer domesticus* pod okapem dachu na prawym skrzydle elewacji wschodniej budynku nr 2 Domu Pomocy Społecznej w Moryniu (widoczne obielenie elewacji).



Fot.10. Osobnik wrony siwej *Corvus cornix* odpoczywający na poręczach komina budynku DPS nr 2 w Moryniu.



Fot. 11. Element wzmacniający komina z otworem wykorzystywanym przez mazurki *Passer montanus*.