

L.dz. 2023/19

Dotyczy : **Postępowanie przetargowe nr ZP/2/2019 : Doprojektowanie (w zakresie projektu wykonawczego) i budowa: Budynek pirsu zachodniego wraz z infrastrukturą oraz zmianami aranżacyjnymi w drugim terminalu pasażerskim w Porcie Lotniczym im. Lecha Wałęsy w Gdańsku**

469. Proszę o przesłanie schematu maszynowni wody lodowej z lokalizacją agregatu wody lodowej

ODPOWIEDŹ : Wszystkie dane zostały zawarte w dokumentacji powykonawczej wskazanej w pktcie 4 Załącznika nr 4 SIWZ .

470. Proszę o przesłanie schematu węzła ciepła z nowymi urządzeniami i armaturą

ODPOWIEDŹ : Wszystkie dane zostały zawarte w dokumentacji powykonawczej wskazanej w pktcie 4 Załącznika nr 4 SIWZ .

471. Proszę o informację czy przewidziane jest miejsce na wcinę w węźle pod nowe urządzenia.

ODPOWIEDŹ : Analiza tego tematu powinna być częścią projektu wykonawczego będącego częścią przedmiotu zamówienia.

472. Proszę o karty doborowe agregatu wody lodowej

ODPOWIEDŹ : Dobór agregatu wody lodowej powinien być częścią projektu wykonawczego będącego częścią przedmiotu zamówienia .

473. Proszę o karty doborowe central wentylacyjnych

ODPOWIEDŹ : Dobór central wentylacyjnych powinien być częścią projektu wykonawczego będącego częścią przedmiotu zamówienia.

474 . Proszę o podanie parametrów doboru wentylatorów oddymiających i bytowych

ODPOWIEDŹ : Dobór wentylatorów oddymiających powinien być częścią projektu wykonawczego będącego częścią przedmiotu zamówienia.

475. Proszę o podanie parametrów doboru nawiewników

ODPOWIEDŹ : Dobór wentylatorów oddymiających powinien być częścią projektu wykonawczego będącego częścią przedmiotu zamówienia.

476. Proszę o podanie karty doboru separatora

ODPOWIEDŹ : Dobór separatorów powinien być częścią projektu wykonawczego będącego częścią przedmiotu zamówienia.

477. Proszę o podanie długości kurtyn oraz informację czy mają to być kurtyny zabudowane czy wolnowiszące?

ODPOWIEDŹ : Dobór kurtyn powinien być częścią projektu wykonawczego będącego częścią przedmiotu zamówienia.

478. Nawiązując do odpowiedzi na pytanie 125 prosimy o ustosunkowanie się do wykończenia słupów żelbetonowych (wg rysunków ścian) słupy posiadają również wykończenie z betonu architektonicznego SC9.

ODPOWIEDŹ: Zgodnie z opisem przedmiotu zamówienia .

479 . Czy Zamawiający potwierdza dostawę i montaż baterii umywalkowych z wbudowaną suszarką do rąk w pomieszczeniach toalet ogólnodostępnych męskich /damskich, toalet dla osób niepełnosprawnych, pomieszczenia matki i dziecka wg PFU?

ODPOWIEDŹ : Zgodnie z opisem przedmiotu zamówienia , którego jednym z elementów jest projekt wskazany w pktcie 6 Załącznika nr 4 SIWZ .

480. W związku z odpowiedzią Zamawiającego na pytanie 53, prosimy o przekazanie wykazu zamontowanych w istniejących instalacjach urządzeń (z podaniem marki i typu), dla których należy zapewnić wydłużenie gwarancji, gdyż udostępniona dokumentacja powykonawcza nie zawiera takich informacji a jest to konieczne do oszacowania kosztów.

ODPOWIEDŹ : Wszystkie opisy i informacje odnośnie zamontowanych urządzeń zostały zawarte w dokumentacji powykonawczej wskazanej w pktcie 4 załącznika nr 4 do SIWZ .

481. W nawiązaniu do odpowiedzi nr 49 dot. rozbudowy pompowni dla istniejącej instalacji tryskaczowej, gdzie wg odpowiedzi Zamawiającego „Analiza powyższego zagadnienia musi być elementem projektu wykonawczego przedmiotowej instalacji / urządzenia” , prosimy o informację, którą wersję wykonawca ma przyjąć do oferty tj:

Wersja 1: wykonawca uwzględni w wycenie konieczność rozbudowy a w przypadku, gdy na etapie projektu wykonawczego analiza wykaz brak konieczności jej wykonania, robota ta zostanie rozliczona jak robota zaniechana

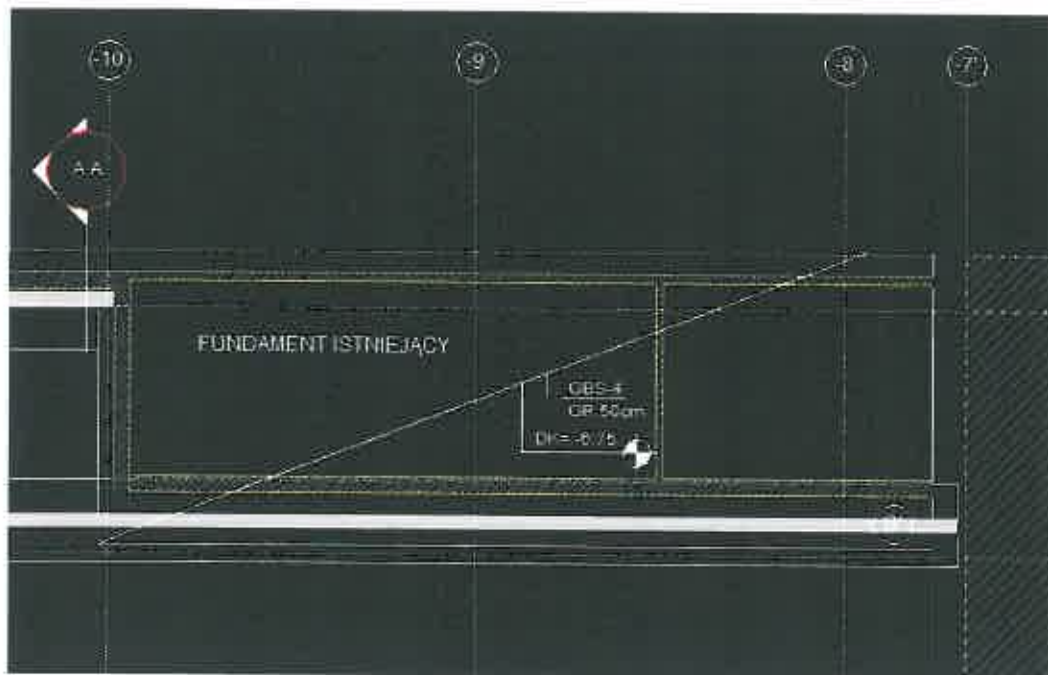
Wersja 2: wykonawca nie uwzględni w wycenie konieczności rozbudowy a w przypadku, gdy na etapie projektu wykonawczego analiza wykaz konieczności jej wykonania, robota ta zostanie rozliczona jak robota dodatkowa?

ODPOWIEDŹ : Zamawiający nie wskazuje Wykonawcy co ma przyjąć do oferty cenowej . Należy ofertować zakres prac zgodny z opisem przedmiotu zamówienia .

482 . Zwracamy się z wnioskiem o zmianę postanowień zał. 20 i 21 do SIWZ poprzez usunięcie obowiązku udzielenia gwarancji jakości i rękojmi za wady Systemu sortowania bagażu przylotowego w części tego Systemu, który był wykonany wcześniej i wykorzystywany co najmniej przez 5 lat. Zobowiązanie Wykonawcy do udzielenia gwarancji i rękojmi na część Systemu, która była używana przez 5 lat powoduje konieczność doliczenia co ceny oferty kosztów wymiany tej części Systemu. Urządzenia wchodzące w skład System, które były już wykorzystywane przez 5 lat będą ulegały dalszemu normalnemu zużyciu, w okresie realizacji umowy o zamówienie publiczne i kolejnym 5 - letnim okresie gwarancji tak, że z dużym prawdopodobieństwem w tym czasie ulegną całkowitemu życiu i degradacji, co spowoduje konieczność ich wymiany. O ile nie ma pewności w jakim zakresie zajdzie konieczność wymiany Systemu, doliczanie do ceny kosztów wymiany całości może powodować niepotrzebne

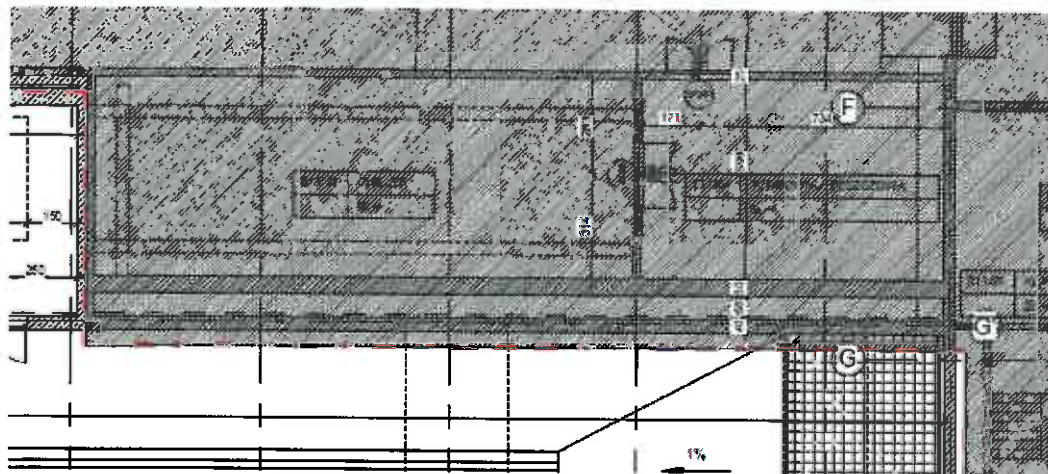
ODPOWIEDŹ : Zamawiający nie zamierza przeprowadzać modyfikacji SIWZ w przedmiotowym zakresie. Wykonawca wykonywać będzie zmiany w istniejących Systemach i musi w tym zakresie objąć System rękojmią i gwarancją.

483. (Konstrukcja) Zgodnie z rysunkiem konstrukcyjnym fundamentów :



Należy wykonać posadzkę w istniejącym pomieszczeniu .

Natomiast w architekturze :



Prosimy o potwierdzenie obowiązującej wersji.

ODPOWIEDŹ : Powyższy element należy wykonać zgodnie z opisem przedmiotu zamówienia , którego jednym z elementów jest m.in. dokumentacja projektowa wskazana w Załączniku nr 4 SIWZ

484. (Konstrukcja) Prosimy o przesłanie informacji gdzie występują i jakiej grubości posadzki na gruncie (+ konstrukcja rampy). Zgodnie z architekturą na poziomie -1 występują posadzki gr.30 cm i 20 cm , natomiast na konstrukcji tylko posadzki gr.20cm.

ODPOWIEDŹ : Zgodnie z Załącznikiem nr nr 1 i nr 2 PFU wskazanymi w Załączniku nr 4 SIWZ .

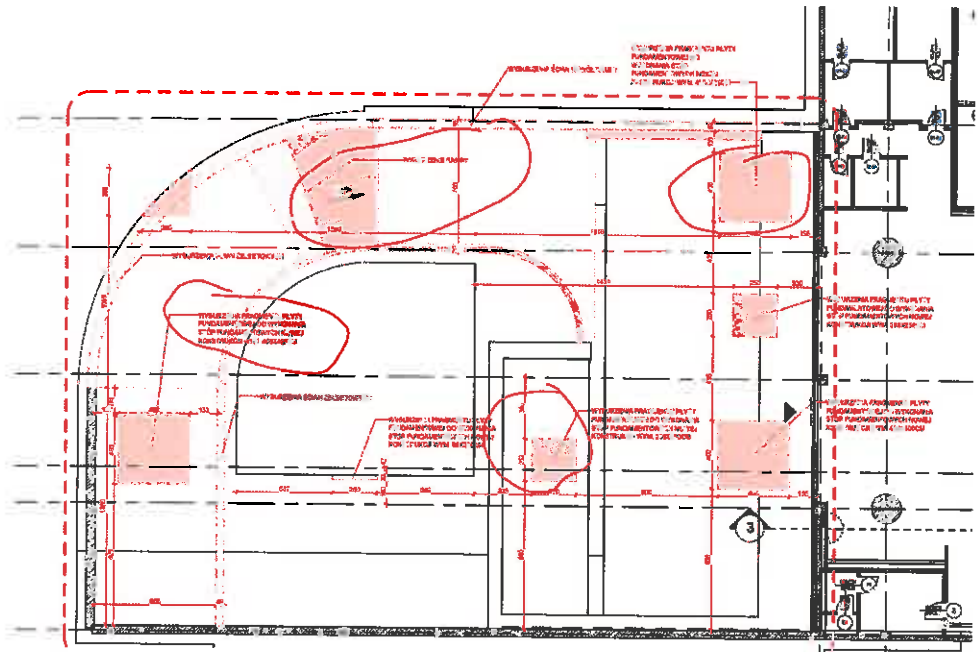
485. (Konstrukcja) Prosimy o informację czy ściana SC-07 na poziomie -1 między osiami -11/-12 ma być wybudowana na pełnej długości czy tylko to początku "skrętu" wyburzanej rampy (jest połączona/przedłużona ze ścianą, która ma być pozostawiona).

ODPOWIEDŹ : Zgodnie z opisem przedmiotu zamówienia którego jednym z elementów jest dokumentacja projektowa wskazana w załączniku nr 4 SIWZ

486. (Konstrukcja) Zgodnie z opisem konstrukcji na obiekcie występują stropy FILIGRAN , natomiast w przedmiarze (który traktujemy jako pomocniczy) występują również stropy monolityczne , dlatego też prosimy o informację/rysunek/korektę rzutów z naniesionymi technologiami wykonania danego stropu (lub spisu/opisu przegród poziomych konstrukcyjnych)

ODPOWIEDŹ : Zgodnie z dokumentacją powykonawczą etapu I i II wskazaną w pktcie 4 Załącznika nr 4 SIWZ

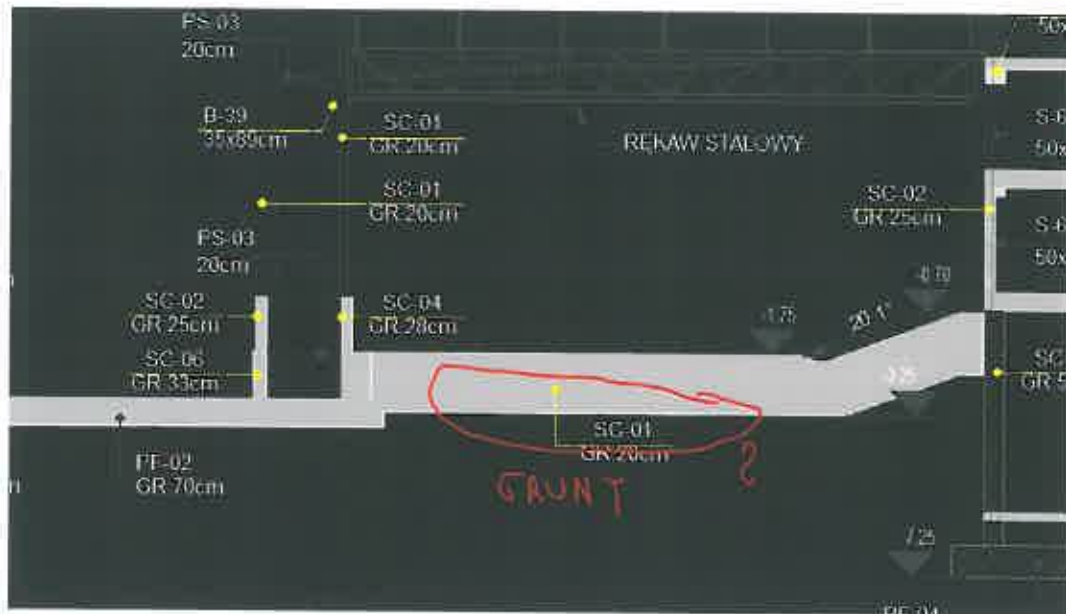
487. (Architektura/konstrukcja) Zgodnie z przekrojem architektury :



ODPOWIEŹ : Zgodnie z opisem przedmiotu zamówienia i w tym także rysunkiem nr 051PLG-PFU-A-PL-RP1-101-.

489 . Czy zasadne jest wykonanie płyty dolnej kanału jako strop czy może być/ma być jako płyta fundamentowa/posadzka betonowa/ława betonowa?





ODPOWIEDŹ : Uszczegółowienie wykonania tego elementu powinno być doprojektowane w ramach projektu wykonawczego stanowiącego jeden z elementów przedmiotu zamówienia .

490. zwracamy się z prośbą o wyjaśnienie zapisów PB: „W przedmiarze, opisie technicznym do Projektu: OT PB PZT PORT LOTNICZY 2018-02-06 i na profilu (051PLG-PB-S-PZT-005) kanalizacji deszczowej opisano sieć z rur PVC-U SN8 lite łączone na kielichy; fi800. Czy Zamawiający miał na myśli rury PP SN8 DN800? Rury PVC-U kielichowe klasy SN8 występują do średnicy fi500.”

ODPOWIEDŹ : Zgodnie z obowiązującym przepisami , normami , rozporządzeniami itp .

491. Proszę o udostępnienie dokumentacji geotechnicznej z badań dla ustalenia warunków gruntowych w rejonie projektowanych stóp fundamentowych projektowanego terminalu pasażerskiego Portu Lotniczego Gdańsk przy ul. Słowackiego i Spadochroniarzy w Gdańsku Rębiechowie wykonana przez mgr inż. Pawła Molskiego w marcu 2010 r.

ODPOWIEDŹ : Przedmiotowa dokumentacja nie dotyczy przedmiotu zamówienia. Zamawiający nie udostępni dokumentacji nie związanej z przedmiotem zamówienia

492. Proszę o udostępnienie dokumentacji geologiczno-inżynierskiej dla ustalenia warunków geologiczno – inżynierskich w podłożu projektowanego terminalu pasażerskiego Portu Lotniczego Gdańsk przy ul. Słowackiego i Spadochroniarzy w Gdańsku Rębiechowie wykonana przez mgr inż. Pawła Molskiego w maju 2008 r.

ODPOWIEDŹ : Przedmiotowa dokumentacja nie dotyczy przedmiotu zamówienia. Zamawiający nie udostępni dokumentacji nie związanej z przedmiotem zamówienia

Wojciech Płotka
Przewodniczący Komisji Przetargowej